

PODLASKIE

181

1. Obiekt GR-KAT, 06. /
CERKIEW PRAWOSŁAWNA CMENTARNA p.w. śś. Cyryla i Metodego

2. Czas powstania
w. XVIII /?/

3. Miejscowość
B I A Ł O W I E Ż A

11. Zdjęcia, plan sytuacyjny, rzuty

4. Adres
Białowieża
nr hipoteczny

5. Przynależność administracyjna
województwo białostockie
gmina Białowieża
pow. HAJNÓWKA

6. Poprzednie nazwy miejscowości
-

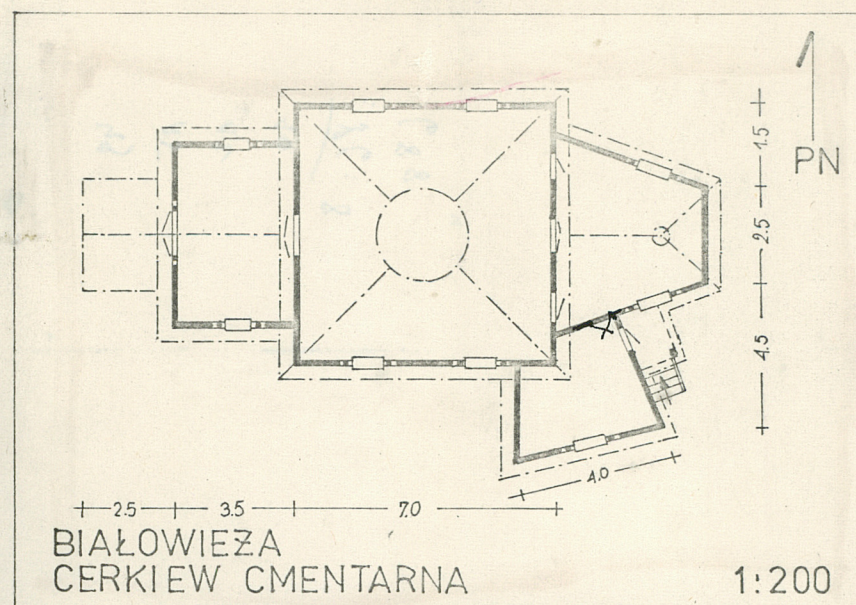
7. Przynależność administracyjna
przed 1.VI.1975
województwo białostockie
powiat Hajnówka

8. Właściciel i jego adres
Polski Autokefaliczny Kościół
Prawosławny
Diecezja warszawsko-bielska

9. Użytkownik i jego adres
Parafia Prawosławna
Białowieża

10. Rejestr zabytków

Nr 409 data 10.X.1977



autor zdjęć M. Kornecki, J. Kęzyszkowski
data wykonania IX.1978 r.
miejsce przechowywania negatywów PKZ Kraków

Pierwotna cerkiew zbudowana wg tradycji w. XVII. Obecna wzniesiona być może w. XVIII, gruntownie remontowana w. XIX i XX, ostatnio odnawiana po 1970.

Cerkiew nawiązuje do dawnego, trójdzielnego typu, obejmującego centralną, środkową część nawową o rzucie zbliżonym do kwadratu, nakrytą wysokim dachem namiotowym, pozorującym w uproszczeniu kopułę, oraz niewielką część kapłańską /od wsch./ i babiniec /od zach/. Wskutek gruntownej przebudowy pozbawiona cenniejszego detalu.

O wartości zabytku decyduje malowniczość bryły, usytuowanie na starym cmentarzu w otoczeniu gęszej zieleni i licznych mogił oraz skromne wyposażenie zabytkowe.

Cerkiew usytuowana pośrodku cmentarza zajmującego niewielkie wzniesienie na pn.-wsch. od centrum miejscowości, w otoczeniu zieleni i licznych mogił i grobów. Orientowana, wzniesiona w przedłużeniu głównej alei na osi bramy cmentarnej. Drewniana na kamiennym, obetonowanym, wysokim podmurowaniu, o dachach i wieżyczce krytych blachą. Konstrukcji zrębowej, o ścianach oszalowanych i pomalowanych. Układ przestrzenny trójdzielny. Pośrodku stosunkowo wysoka nawa o planie zbliżonym do kwadratu, przy niej od wsch. znacznie węższe i niższe prezbiterium o ścianach silnie się zwężających, zamknięte ścianą prostą; od zach. niski, czworoboczny przedsionek /babiniec/. Przy części kapłańskiej czworoboczna, nieregularna zakrystia, przy której od wsch. podest z oddzielnym wejściem od zewnątrz. Główne wejście do cerkwi przez babiniec od zach., dostępne obetonowanymi stopniami. Wnętrza nakryte stropami płaskimi, deskowanymi na nakładkę. Podłogi z desek. Wejścia prostokątne, drzwi główne i drzwi między nawą a babińcem dwuskrzydłowe, drzwi do zakrystii jednoskrzydłowe. Wszystkie okna zamknięte półkoliście, ujęte obramieniami opaskowymi z kluczami /okna nawy wyższe/; stolarka wielokwaterowa. Ściany na zewnątrz szalowane ozdobnie: nawy w trzech strefach, z których dolna i górna pionowo, środkowa poziomo, ściany pozostałych członów szalowane w dwóch strefach: dolna pionowo, górna poziomo. Narożniki ujęte deskowymi pseudolizenami o dekoracji rombowej. Podmurówka osłonięta okapem z deski. Na zach. ścianie kruchty nadwieszona wystawka, oszalowana, mieszcząca dzwony, dostępna od strychu. W nawie nadwieszony chór, dostępny schodami drabiniastymi. Dachy: nad nawą wysoki, czterospadowy, przechodzący w okrągłą, uskokową wieżyczkę, zwieńczoną cebulastym hełmem; Dach części kapłańskiej trójspadowy, nad babińcem dwuspadowy, przechodzący na przybudówkę dzwonową. Dach zakrystii pulpitowy o małym nachyleniu; zadaszenie nad podestem wejścia wsparte na słupie. Na wieżyczce i kalenicach przybudówek żelazne krzyże.

14. Kubatura 688 m ³	15. Powierzchnia użytkowa 86 m ²	16. Przeznaczenie pierwotne cerkiew prawosławna cmentarna	17. Użytkowanie obecne cerkiew prawosławna cmentarna
18. Prace budowlane i konserwatorskie, ich przebieg i dokumentacja -		19. Stan zachowania (fundamenty, ściany zewnętrzne, ściany wewnętrzne, sklepienia, stropy, konstrukcje dachowe, pokrycie dachu, wyposażenie i instalacje) Stan zachowania bardzo dobry.	
20. Najpilniejsze postulaty konserwatorskie Z uwagi na wartości architektoniczne, urbanistyczne i krajobrazowe, cerkiew zasługuje na ochronę konserwatorską. Postulowany wpis do rejestru. Pożądana w przyszłości wymiana pokrycia na gontowe.			

21. Akta archiwalne (rodzaj akt, numer i miejsce przechowywania)

22. Bibliografia

23. Źródła ikonograficzne i fotografie (rodzaj, miejsce przechowywania, sygnatury)

24. Uwagi różne Wyposażenie wnętrza: v

Ikonostas o skromnych cechach klasycystycznych, z ikonami mal. na płótnie: śś. Cyryl i Metody oraz prorocy Mojżesz i Aron /na brankach bocznych/, M.B. z Dziec. i Chrystus Pantokrator oraz Ostatnia Wieczerza /nad carskimi wrotami, na których medaliony z ewangelistami i Zwiastowanie; wszystko w. XIX/XX. Ponad ikonostasem duży obraz Adoracji N.P. Marii przez aniołów, świętych i przedstawicieli stanów w. XVIII/XIX. Na ołtarzu części kapł. tabernakulum metalowe. Ikona procesyjna z MB. z Dziec. w. XVIII/XIX. 7 ikon z postaciami świętych w kilku rzędach, w. XIX. Dzwony: 1661 i 1770 - daty wg informacji służby kościelnej.

25. Wypełnić

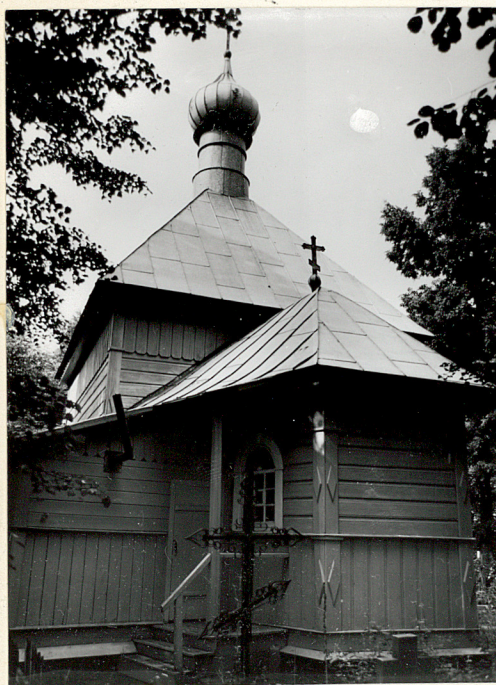
X. 1978 r.
Marian Kornecki
/PP PKZ O/Kraków/

26. Sprawdził

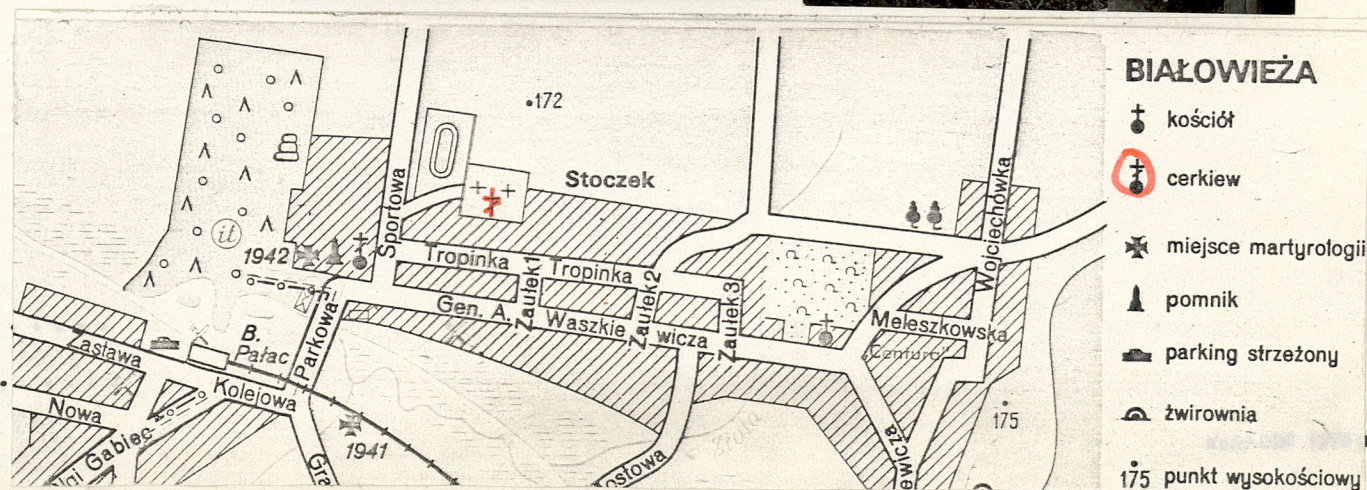
1. Miejscowość
BIAŁOWIEŻA

2. Obiekt /nazwa jak w karcie/
Cerkiew cmentarna

3. Zawartość wkładki /nazwa obiektu lub materiału uzupełniającego/
fotografie uzupełniające



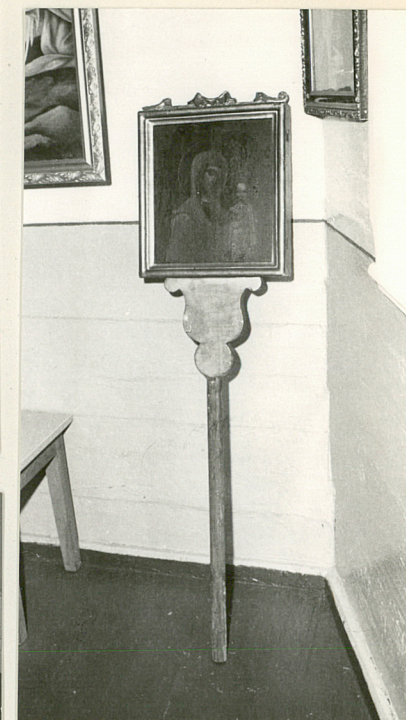
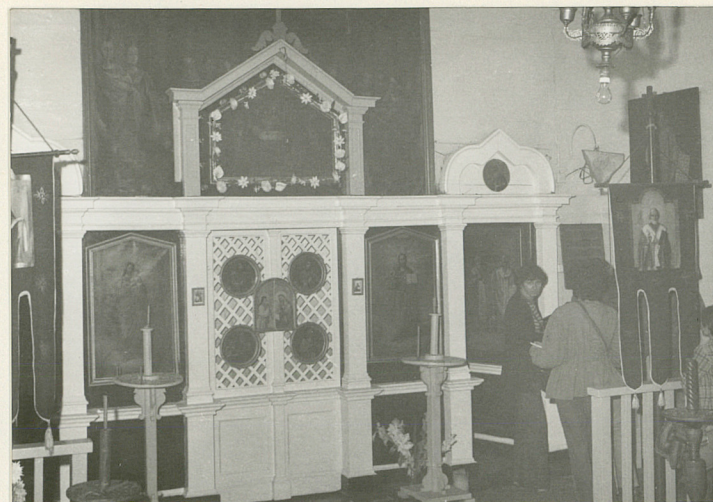
Wkładkę założył: M. Kornecki, Xś 1978 r.
/imię, nazwisko, data/
Miejsce przechowywania negatywów: ... PKZ Kraków.
334/12



1. Miejscowość
B I A Ł O W I E Ż A

2. Obiekt /nazwa jak w karcie/
Cerkiew cmentarna

3. Zawartość wkładki /nazwa obiektu lub materiału uzupełniającego/
fotografie uzupełniające



Wkładkę założył: M. Kornecki, Xś 1978 r.
/imię, nazwisko, data/

Miejsce przechowywania negatywów: PKZ Kraków

334/78