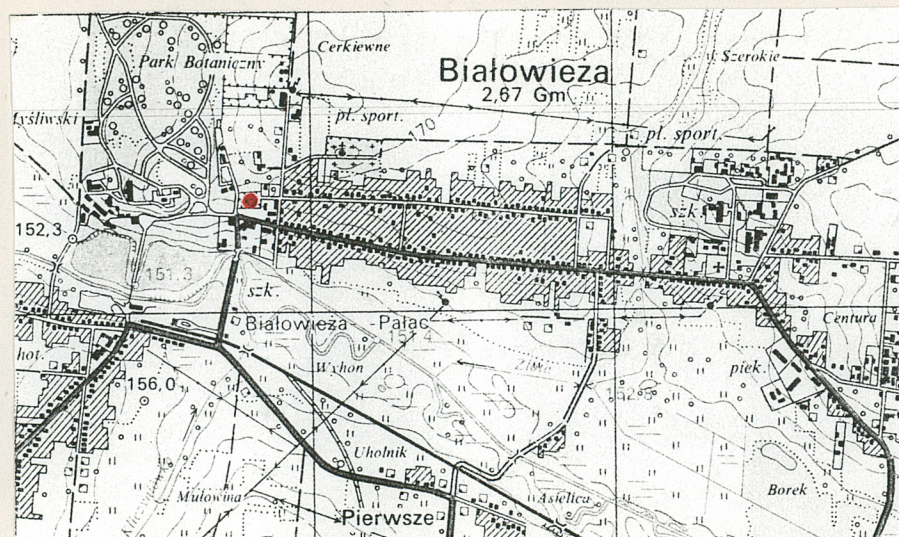


1. Obiekt 17/1
CERKIEW PRAWOSŁAWNA PAR. P.W.ŚW.MIKOŁAJA CUDOTWÓRCY

2. Czas powstania
1894-1897

3. Miejscowość
BIAŁOWIEŻA

11. Zdjęcia rzut przekrój sytuacja orientacja



4. Adres Białowieża 17-230
ul.Sportowa 3

nr hipoteczny

5. Przynależność administracyjna
województwo białostockie

gmina Białowieża
pow. Hajnowka

6. Poprzednie nazwy miejscowości

7. Przynależność administracyjna 1. VI. 1975 r.

województwo białostockie

powiat Hajnowka

8. Właściciel i jego adres Parafia Prawos-
ławna św.Mikołaja Cudotwórcy
17-230 Białowieża
ul.Sportowa 3

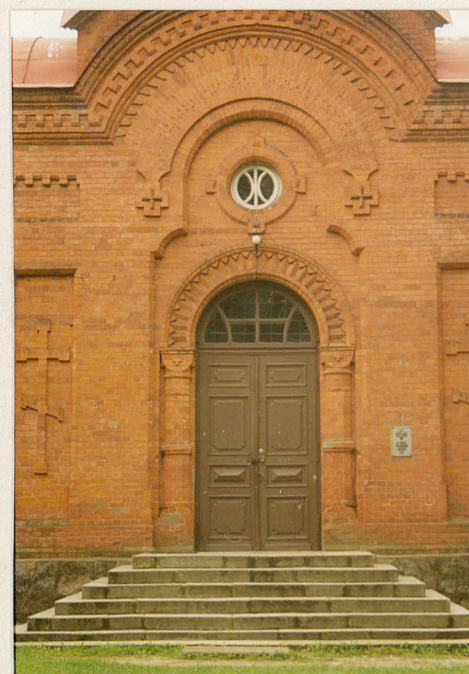
9. Użytkownik i jego adres

j.w.

10. Rejestr zabytków

Nr 321 data 18.08.1969 r.

dec. nr Kl.III-680/1/ 68



12. Autorzy, historia obiektu, określenie stylu.

Pierwsza cerkiew w Białowieży istniała już w XVII w. Została ona spalona razem ze wsią na pocz. XVIII w. podczas epidemii dżumy. Zlokalizowana ona była przy drodze browskiej. Białowieża należała wówczas do parafii w Szereszewie, od 1517 r. Następnie po wybudowaniu w 1680 r. cerkwi w Suchopolu Białowieża należała do tej parafii. Kolejna drewniana cerkiew została wybudowana w 1793 r. Akt fundacji wydał w 1797 r. główny naczelnik ekonomii brzeskiej Szczepanowski. Znajdowała się ona mniej więcej w miejscu obecnej świątyni. Parafia w Białowieży powstała w 1800 lub 1801 r. Nowa cerkiew była drewniana, kryta słomą. Przez długi czas była nie wykończona, ikonyostas pobudowano dopiero w 1836 r. Wówczas parafia białowieska podlegała zwierzchnictwu kościoła unickiego. Po zniesieniu unii brzeskiej w cesarstwie rosyjskim w 1839 r. parafia została podporządkowana kościołowi prawosławnemu. W 1870 r. cerkiew była tak zniszczona, że ją rozebrano. W 1853 r. po pn. stronie obecnie istniejącej świątyni pobudowano inną cerkiew drewnianą. W 1853 r. parafia z dekanatu prużańskiego została przeniesiona do dekanatu szereszewskiego. Po kilkudziesięciu latach ta cerkiew również była w złym stanie technicznym. Dlatego też wielki książę Michał Mikołajewicz w 1885 rozpoczął starania o przyspieszenie budowy nowej murowanej świątyni. Drewnianą cerkiew rozebrano w 1888 r., a materiał przekazano parafii prawosławnej w Puchłach. Wykorzystano go do budowy kaplicy cmentarnej. Projektantem nowej cerkwi był wileński architekt Pimienow. W 1894 r. budowę wizytował car Aleksander III. Cerkiew poświęcono 22.01.1895 r. /wg kalendarza juliańskiego/. Cegła pod budowę cerkwi została wykonana na miejscu przez sprowadzonego ze Śląska Niemca - Juliana Karola Millera. Cd. na wkładce nr 1

13. Opis (sytuacja, materiał i konstrukcja, rzut, bryła, elewacje, wnętrze wyrośnięcie instalacje)

Cerkiew usytuowana w centrum Białowieży, przy głównej ulicy Waszkiewicza, po północnej jej str., odsunięta od pierzei. Wniesiona na niewielkim wzniesieniu, ogrodzona murem murem metalowym ogrodzeniem. Od północnego-wschodu zabudowania piebanii.

Wolnostojąca, murowana z cegły ceramicznej licówki, nietynkowana, na kamiennym cokole. Sklepienia: kolebkowe/ nawa, prezbiterium/, krzyżowe/ kruchta/, na skrzyżowaniu nawy i transeptu kopuła na bębnie i żagielkach, w prezbiterium półkopulaste, na wieży-dzwonnicy - kopulaste. Dachy niskie, 2-spadowe nad korpusem i wieżba dachowa drewniana, krokwiowa. Dachy w pozostałych częściach budowli - kolebkowe i 2-połaciowe, pokryte gładką blachą ocynkowaną i na latarniach oraz wieżach - o pokroju kwadratowym.

Posadzka kamienna, w kruchcie betonowa. Schody wewnętrzne na wieżę - drewniane, na belkach policzkowych, 1-biegowe, z zakrętem, z nadwieszonym podestem. Schody zewnętrzne betonowe. Stolarka okienna i drzwiowa - drewniana.

Rzut: centralny. Na planie krzyża greckiego, z wpisanym mniejszym kwadratem korpusu głównego. Prezbiterium zamknięte wielobocznie. Podstawę krzyża stanowi kruchta, nieco szersza i na planie prostokąta. Na przecięciu transeptu i nawy cztery filary.

Bryła: rozczłonkowana, 1- i 1,5-kondygnacyjowa, złożona z przenikających się prostopadkościanów: korpusu gł., nawy i transeptu, krytych kolebką, w centrum kopuła na wieży-laterni, 8-bocznej. Kruchta prostopadkościenne kryta dachem kolebkowym i z wieżą-dzwonnica, 8-boczną. Obie wieże z latarniami o hełmach cebulastych. Prezbiterium niższe, zamknięte wielobocznie, nakryte dachem 6-bocznym,

Elewacje Frontowa, zachodnia: 1,5-kondygn., 3-osiowa, prostokątna zwieńczona nadwieszonym łukiem odcinkowym. Na osi symetrii przyziemia otwór wejściowy prostokątny zamknięty łukiem pełnym, drzwi 2-skrzydłowe, ramowo-płycinowe, płyciny zdobione rautami i prostokątami o wyżłobionych narożach. Nadświetle półkolisty, przeszklony, 6-połowy. Wejście flankują półkolumny o kostkowych głowicach zdobionych motywem krzyża greckiego i architrav zdobiony gzymsem kostkowym. Ponad wejściem - okulus w wydatnym obramieniu i wypukła płycina półkolistą. Na osiach bocznych elewacji - wydłużone prostokątne płyciny z wypukłym motywem krzyża prawosławnego. Cała elewacja dzielona dekoracją ramową. Gzyms wieńczący profilowany, wydatny, kostkowy, w podłuczach o trójkątnych ząbkach. Wieża-dzwonnica: na cokole czworobocznym o ściętych narożach, z wydatnym, profilowanym gzymsem kostkowym. Wieża 8-boczna, na każdej ścianie naprzemiennie rozmieszczone: otwory prostokątne zamknięte półkoliście z drewnianymi okiennicami oraz analogiczne blendy, wszystkie z gzymсами półkolistymi nadwieszonymi, dekorowanymi ukośnie ustawioną cegłą. Latarnia z bieloną dekoracją ramowo-płycinową. Elewacja boczna-południowa: 5-osiowa, o zróżnicowanej wysokości. Od wschodu kruchta, ryzalitowo występująca przed lico nawy, zamknięta łukiem odcinkowym. Na osi wąskie wydłużone okno, 5-poziomowe, 2-dzielne z półkolistym nadświetleniem, dekorowane półkolistym gzymsem kostkowym. Ponad nim okulus i podział ściany jak w fasadzie. Drugą oś od wch. tworzy nawa gł. z oknem jak obok, 5-poziomowym, 2-dzielnym. Na 3-ciej osi niższy korpus od transeptu, z oknem niższym, 4-poziomowym. Na 4-tej osi - transept z 3 wąskimi oknami zamkniętymi półkoliście, tworzącymi układ treflowy, boczne okna węższe od środkowego. Pomiędzy oknami - półkolumnienki jak w fasadzie. Gzyms nad oknami trójlistny. Na 2/3 wysokości ściany transeptu - gzyms wieńczący

<p>14. Kubatura ok. 4200 m³</p>	<p>15. Powierzchnia użytkowa ok. 358,40 m²</p>	<p>16. Przeznaczenie pierwotne cerkiew</p>	<p>17. Użytkowanie obecne cerkiew</p>
<p>18. Prace budowlane i konserwatorskie, ich przebieg i dokumentacja</p> <p>Po zakończeniu 2 wojny:</p> <ul style="list-style-type: none"> -namalowano obrazy wewnątrz kopuły i u jej podstaw -plac cerkiewny oddzielono od ul. Waszkiewicza ogrodzeniem z siatki na ceglanej podmurówce. - w 1974r. zakupiono nowy dzwon - w l. 80. odnowiono wnętrze świątyni. - 1985 r.- remont konstrukcji dachu i zmiana poszycia. - l. 90-te XX w.- wykonano nowe okna w kopule, założono nową instalację odgromową i elektryczną, położono nowe tynki, odmalowano cerkiew i poprawiono polichromie. 		<p>19. Stan zachowania (fundamenty, ściany zewnętrzne, ściany wewnętrzne, sklepienia, stropy konstrukcje dachowe, pokrycie dachu, wyposażenie i instalacje)</p> <p>Stan zachowania dobry. Dach remontowany w 1968 r. oraz konstrukcja dachu i wymiana poszycia w 1985 r.</p> <p>Generalny remont wykonano w czasie II wojny św. Obecnie przeprowadzane bieżące, konieczne prace remontowe.</p> <p>20. Najpilniejsze postulaty konserwatorskie</p>	

21. Akta archiwalne (rodzaj akt, numer i miejsce przechowania)

- Karta ewidencyjna zab.arch. i budownictwa, tzw. zielona: cerkiew pw. św. Mikołaja w Białowieży, oprac. Wł. Paszkowski, 1968 r., nr inwent. 0907, w zb. PSOZ B-stok

22. Bibliografia

- "Białowieża. Woj. b-stockie. Studium hist.-urban. do planu zagosp.przestrz." J. Kubiak, Warszawa 1975, s. 8, 10,
- Cz. Okołów "Białowieża i okolice" Białystok 1982,
- P. Bajko "Rys historyczny parafii prawosławnej w Białowieży" Białostoczczyzna 1989, Nr 1/46/, s. 16,
- G. Sosna "Bibliografia parafii prawosławnej na białostoczczyźnie" Białystok 1984, s. 117,
- "Zabytki arch. i budownictwa w Polsce. Woj. b-stockie." ODZ Warszawa 1992, oprac. R. Sylwanowicz, J. Tołkoczko, s. 3.
- P. Bajko "Cerkiew i parafia prawosławna w Białowieży" Białystok 1994.

23. Źródła ikonograficzne i fotografia (rodzaj, miejsca przechowania, sygnatury)

24. Uwagi różne

25. Opracował

tekst mgr M. Pawluczuk, mgr E. Narolewska, wrzesień 1998 r.

imie, nazwisko, data, podpis

plany, rysunki mgr R. Sylwanowicz, sierpień-wrzesień 1998 r.

imie, nazwisko, data, podpis

zdjęcia fotogr. mgr M. Pawluczuk, mgr R. Sylwanowicz, sierpień 1998 r.

imie, nazwisko, data, podpis

miejsce przechowania negatywów

Karta po wypełnieniu podlega ochronie na podstawie przepisów prawa autorskiego

26. Adnotacje o inspekcjach, informacje o zmianach (daty, imiona i nazwiska wypełniających)

27. Załączniki

1. Miejscowość

B I A Ł O W I E Ż A

2. Obiekt (nazwa jak w karcie)

Cerkiew prawosławna par.
p.w.św.Mikołaja Cudotwórcy

3. Zawartość wkładki (nazwa obiektu lub materiału uzupełniającego)

Cd. historii z pktu. 12

Fundament wykonano z kamieni przywiezionych z Puszczy Białowieskiej. Dach pokryto blachą pomalowaną na czarno. Ikonostas wykonany z chińskiej porcelany sprowadzono z Petersburga. Cerkiew pw.Św.Mikołaja Cudotwórcy wysłwiecono 22 stycznia 1895r. Prace budowlane i wykończeniowe zakończono w 1897r., koszt budowy wyniósł 54000 rubli. W 1908r. założono oświetlenie elektryczne. W sierpniu 1915r. w głąb Rosji wywieziono większość wyposażenia cerkwi. W czasie I wojny światowej nie została ona zniszczona. W okresie międzywojennym została wyremontowana i uzupełniono jej wyposażenie.

Po rozpoczęciu II wojny światowej cerkiew została uszkodzona już 1 września, przez dwie bomby. Jedna wybuchła wewnątrz, druga na zewnątrz przy fundamencie. Zniszczeniu uległa pn. ściana i przyległe sklepienia. W pozostałych sklepieniach powstały pęknięcia. Zniszczone zostały wszystkie okna i drzwi. Odłamki uszkodziły 50% ikonostasu. Z dzwonnicy dachu pd. skrzydła spadły krzyże, zniszczona została instalacja elektryczna i wyposażenie.

Remont rozpoczęto dopiero w czasie okupacji niemieckiej 1.06.1943r. Trwał on cztery i pół miesiąca. Malowidła i ikony odnowił malarz Teodor Gincz, ikonostas naprawił Kupryjan Lisiecki, carskie wrota wykonał Anatol Charytonow. Koszt remontu wyniósł 33300 marek.

Po wojnie oddzielono plac cerkiewny od ul. Waszkiewicza ogrodzeniem z siatki na podmurówce ceglanej.

W 1974 r. zakupiono nowy dzwon.

c.d. opisu z pkt-u 13:

przechodzi z korpusu: rozbudowany, w formie szerokiego fryzu kostkowo-wspornikowego. Ponad nim, na narożach transeptu trzy półkolumienki. Na 5-tej osi prezbiterium, którego ściana zwieńczona gzymsem jak w korpusie oraz dodatkowo gzymsem w formie wgłębnych płycin prostokątnych, podtrzymującym sklepienie. Ponad transeptem wieża - latarnia, 8-boczna, na każdej ścianie z wydłużonym oknem zamkniętym półkoliście i gzymasami jak w elewacjach. Na narożach - półkolumienki w głębokich płycinach. W zwieńczeniu kopuły - latarnia jak na dzwonnicy, nieco większa. Elewacja boczna - północna, analogiczna jak południowa, z wejściem do zakrystii, z 1-skrzydłowymi drzwiami. Elewacja tylna, wschodnia: 7-osiowa. Dwie skrajne osie - ślepe, trzy środkowe osie tworzące 3-boczne zamknięcie prezbiterium. Centralna ściana w prezbiterium z blendą o dekoracji jak w nawie, boczne ściany z oknami 2-dzielnymi,

mi, 4-poziomowymi, zamkniętymi półkoliście. Na pozostałych osiach / 2-giej i 6-tej / okna jak w prezbiterium.

Wszystkie gzymsy nadokienne z bielonymi kluczami. Wnętrze: tynkowane, polichromie na bębnie i żagielkach kopuły. Ikonostas i boczne, przyscienne kiwoty - z majoliki. W nawie wbudowana drewniana empora.

Instalacje: elektryczna, odgromowa.

Wkładkę założył: mgr M.Pawluczuk, mgr E.Narolewska, sierpień 1998 r.

(imię, nazwisko, data)

Wzór ODZ 1985

Miejsce przechowywania negatywów:



1. Miejscowość

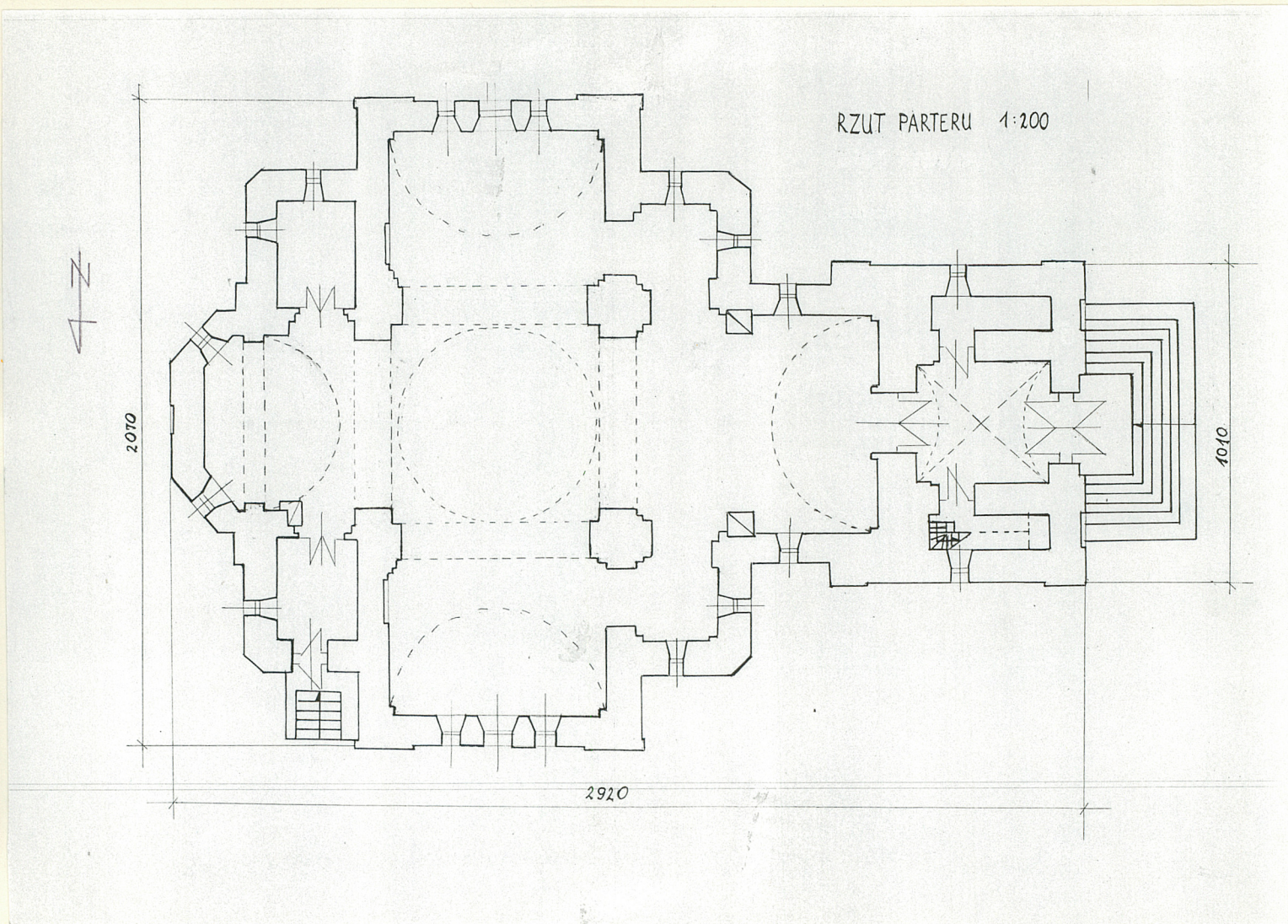
BIAŁOWIEŻA

2. Obiekt (nazwa jak w karcie)

Cerkiew prawosławna par.
pw. św. Mikołaja Cudotwórcy

3. Zawartość wkładki (nazwa obiektu lub materiału uzupełniającego)

Rzut parteru, sytuacja, fotografie.



Wkładkę założył:

mgr Rimma Sylwanowicz, sierpień 1998 r.

(imię, nazwisko, data)

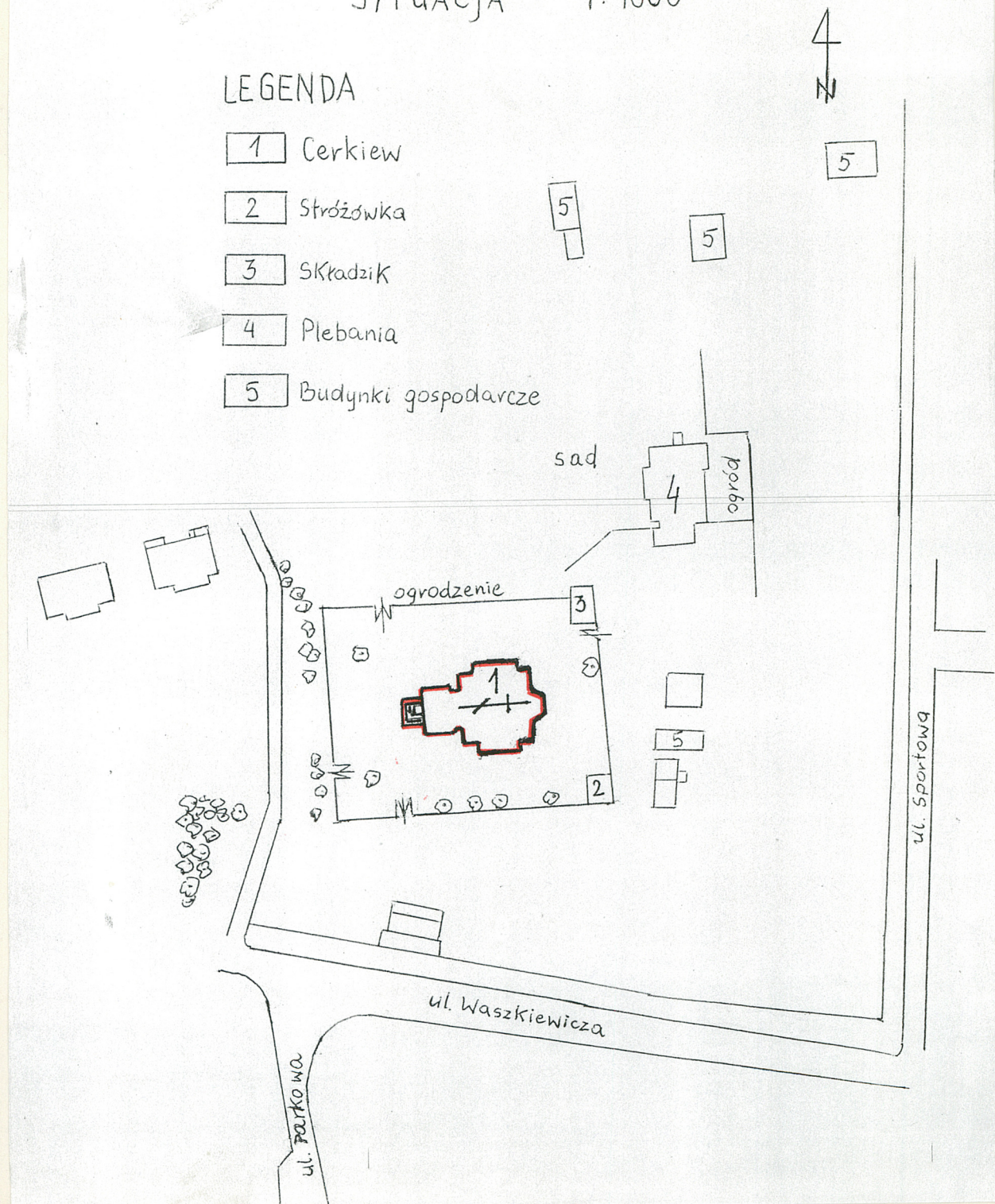
Miejsce przechowywania negatywów:



SYTUACJA 1:1000

LEGENDA

- 1 Cerkiew
- 2 Stróżówka
- 3 Składzik
- 4 Plebania
- 5 Budynki gospodarcze



1. Miejscowość

BIAŁOWIEŻA

2. Obiekt (nazwa jak w karcie)

Cerkiew par. prawosławna
pw. św. Mikołaja Cudotwórcy

3. Zawartość wkładki (nazwa obiektu lub materiału uzupełniającego)

Rzut parteru, sytuacja, fotografie.



mgr R. Sylwanowicz, sierpień 1998 r.

Wkładkę założył:
(imię, nazwisko, data)

Miejsce przechowywania negatywów:

Jedn. W.A. Olsztyn z. 794/S/ON Z.P. Ostróda z. 662 n. 6000

Wzór ODZ 1986

