

1. Obiekt

96/2

BUDYNEK EKSPEDYCJI KOLEJOWEJ DWORCA PKP
BIAŁYSTOK CENTRALNY

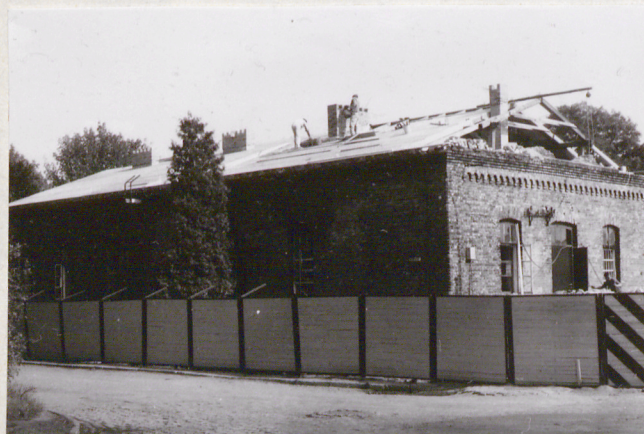
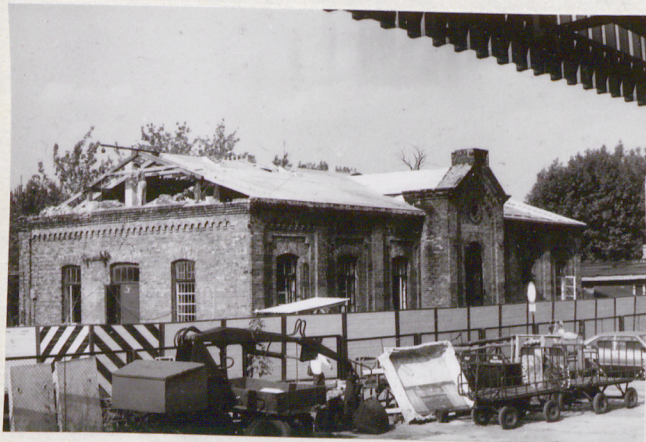
2. Czas powstania

1890r.

3. Miejscowość

B I A Ł Y S T O K

11. Zdjęcia, rzut, przekrój, sytuacja, orientacja



4. Adres Białystok
ul. Kolejowa 26

or hipoteczn:

5. Przynależność administracyjna

województwo białostockie

gmina miasto Białystok

6. Poprzed te nazwy miejscowości

7. Przynależność administracyjna
1 VI 1975

województwo białostockie

powiat miejski Białystok

8. Właściciel i jego adres
Biuro Inwestycji Techniki
i Rozwoju SDOKP w Warszawie
ul. Targowa 74

9. Użytkownik i jego adres

PKP w Białymstoku
ul. Kolejowa 26

10. Rejestr zabytków

Nr 813

data 31.01.1996

12. Autorzy, historia obiektu, określenie stylu.

Autor projektu i budowniczości nieznani. (Petersburskiej.)

1862 r. - otwarcie kolei warszawsko-petersburskiej. Obiekt został zbudowany w końcu XIX w. w czasie budowy linii kolejowej Warszawa-Petersburg jako budynek administracyjny dworca kolejowego. (1830 r.)

Budynek ekspedycji kolejowej wraz z pobliskim budynkiem dworca PKP tworzy zespół nawiązujący stylistycznie do istniejących zespołów kolei warszawsko-petersburskiej na terenie Rosji z k. XIX w.

13. Opis (sytuacja, materiał i konstrukcja, rzut, bryła, elewacje, wnętrze, wyposażenie, instalacje)

Budynek usytuowany we wschodniej części zespołu dworca d. Kolei Petersbursko-Warszawskiej, ob. PKP w Białymstoku, na południowo-zachód od ul. Kolejowej i współczesnego budynku Poczty.

Murowany z cegły, nieotynkowany, 1-kondygnacyjny, na cokole wyłożonym kamiennymi płytkami i z betonową opaską, nie podpiwniczony. Fundamenty z kamienia łączonego zaprawą wapienną. Konstrukcja więźby dachowej drewniana, krokwiowo-jętkowa, strop ogniotrwały, podłogi betonowe. Ściany zewnętrzne wzmocnione metalowymi kotwami. Stolarka okienna i drzwiowa - drewniana. Obróbki blacharskie z blachy miedzianej. Na rzucie wydłużonego prostokąta, z niewielkim ryzalitem na osi symetrii elewacji frontowej/pd.-wsch./. Układ wnętrza trójtraktowy, niesymetryczny. Bryła prostopadkościenna z ryzalitem w fasadzie, występującym ponad wysokość elewacji. Dach 2-spadowy, posyty blachą miedzianą. Dach nad ryzalitem 2-spadowy, na kalenicy w zwieńczeniu ryzalitu - prostopadkościenna ścianka parawanowa obita blachą miedzianą.

Elewacja frontowa, pd.-zach.: 7-osiowa, symetryczna, z ryzalitem 1-osiowym. Na osiach otwory okienne w formie stojących, wydłużonych prostokątów, zamkniętych łukiem odcinkowym. Okna zdwojone, 2-dzielne, 3-poziomowe / 6-kwaterkowe/. Na 2-giej osi od pn.-wsch.: wejście prostokątne z nadświetlem przeszklonym zamkniętym odcinkowo. Drzwi 1-skrzydłowe, deskowe. W ryzalicie okno prostokątne zamknięte łukiem pełnym, z nadświetleniem o szczeblinach rozchodzących się promieniście. Pod oknem i płyciny w formie leżących prostokątów. Na narożach elewacji, ryzalitu oraz pomiędzy osiami - pilastry na podkładkach. Elewacja rozczłonkowana dekoracją ramowo-płycinową. Górą płyciny zwieńczone gzymsiem ceglany arkadkowym, wspornikowym. W ryzalicie ponad oknem - okrągły okulus w gładkim obramieniu. Ponad okulusem - gzyms ceglany schodkowy oraz gzyms kostkowy, powtarzające kształt szczytu.

Elewacja tylna, pn.-zach.: 6-osiowa, niesymetryczna. Na osiach okna jak w fasadzie, na 1-szej osi od pn.-wsch. - otwór okienny zamurowany. Na narożach elewacji pilastry. Elewacja szczytowa, pn.-wsch.: 2-osiowa, na osiach okna jak w fasadzie. Na narożach pilastry. W górnej partii gzyms arkadkowy oraz wieńczący - profilowany. W partii szczytu - prostokątne okno, gzyms okapowy kostkowy. Elewacja szczytowa, pd.-zach.: 3-osiowa, na osi symetrii - wejście prostokątne, zamknięte odcinkowym łukiem, drzwi 2-skrzydłowe, deskowe, na zewnątrz obite blachą, nadświetle prostokątne, zamknięte odcinkowo, przeszklone, 4-kwaterkowe. Na skrajnych osiach okna jak w fasadzie. Gzymsy i dekoracja płycinowa jak w elewacji pd.-zach. Przed wejściami - betonowe schody. Cały budynek obiega wraz z ryzalitem wydatny, profilowany i uskokowy gzyms wieńczący. Wnętrze w trakcie remontu - ścianki działowe murowane, system grzewczy - piece kaflowe - rozebrane. Instalacje: elektryczna, odgromowa.

14. Kubatura

2266 m³

15. Powierzchnia użytkowa

224,5 m²

16. Przeznaczenie pierwotne

17. Urzycowanie obecne

Kasa
Ekspedycja kolejowa

18. Prace budowlane i konserwatorskie, ich przebieg i dokumentacja

Układ wnętrza wielokrotnie zmieniany / przebudowywany /
sierpień 1995 r. - **generalny remont** budynku:

założenie izolacji poziomej, remont
wieżby dachowej, stare poszycie dachu
z eternitu falistego zastąpiono blachą
miedzianą. Rozebrano górne, zniszczone
partie ścian i wymurowano je z cegły
uzyskanej z rozbiórek. Ocieplenie bu-
dynku od wnętrza. Stare tymczasowe ścia-
nki wewnętrzne / z płyt pilśniowych/
zastąpiono murowanymi. Zmiana częściowa
układu wnętrza. Rozebrano p^ece kaflowe,
założenie c.o.

19. stan zachowania (fundamenty, ściany zewnętrzne, ściany wewnętrzne, sklepienia, stropy
konstrukcje dachowe, pokrycie dachu, wyposażenie i instalacje)

Stan zachowania przed generalnym remontem - zły. Widoczne
pionowe pęknięcia ścian zewnętrznych. Wykruszenia i zwie-
trzenia cegieł w elewacjach. Ubytki w ceglanych gzymsach
oraz dekoracji ramowo-płycinowej. Brak izolacji pionowej
i poziomej. Braki w obróbkach blacharskich. Zużyta i znisz-
czona / spróchniała / stolarka okienna i drzwiowa.

20. Najpilniejsze postulaty konserwatorskie

Generalny remont budynku.

21. Akta archiwalne (rodzaj akt, numer i miejsce przechowania)

Księga inwentarowa środków trwałych PKP
nr ttw. budynku 1/DOB-5/1/250/144

22. Bibliografia

23. Źródła ikonograficzne i fotografie (rodzaj, miejsca przechowania, signatury)

24. Uwagi różne

25. Opracował

tekst

E. Narolewska, mgr J. Tokkoczko, sierpień 1995 r.

imię, nazwisko, data, podpis

plany, rysunki

Ewa Narolewska, sierpień 1995 r.

imię, nazwisko, data, podpis

zdjęcia fotogr.

mgr Jerzy Tokkoczko, sierpień 1995 r.

imię, nazwisko, data, podpis

miejsce przechowania negatywów PSOZ O/Białystok

Karta po wypełnieniu podlega ochronie na podstawie przepisów prawa autorskiego

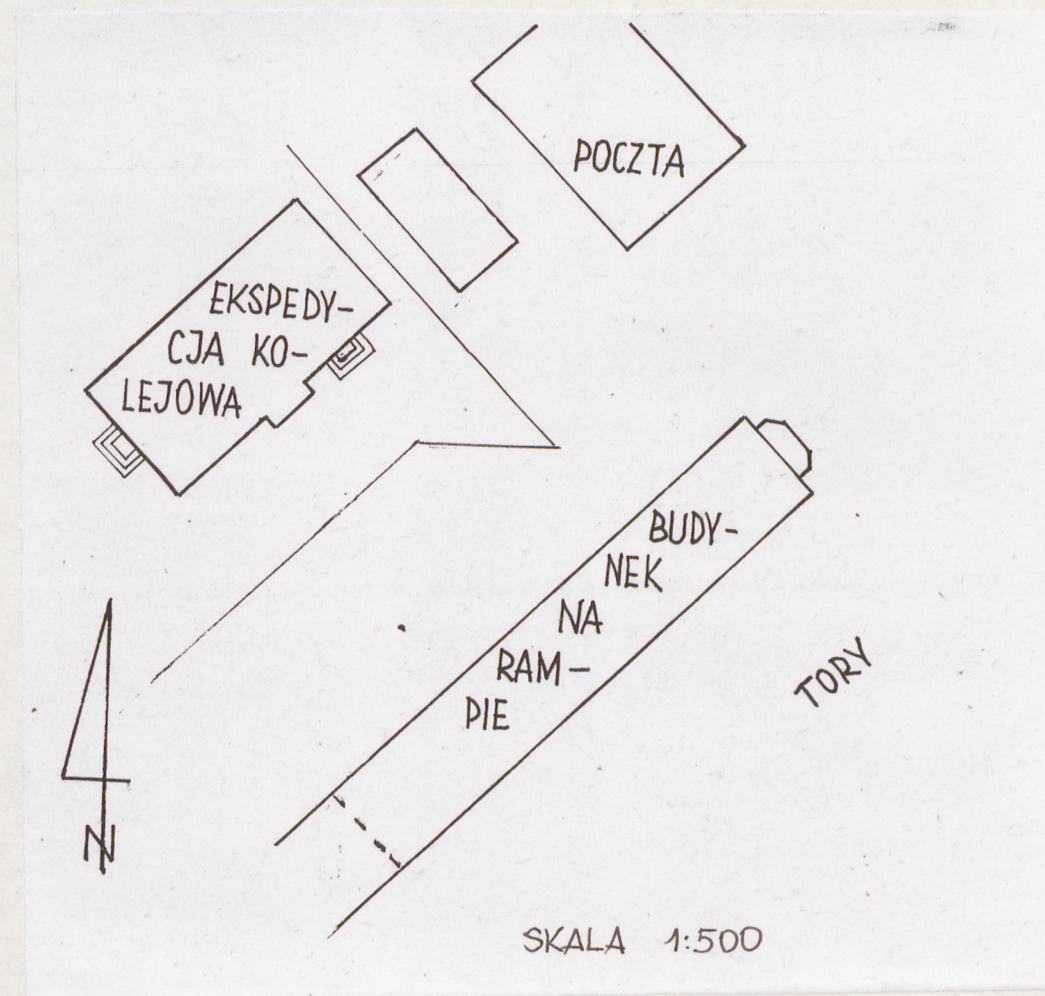
26. Adnotacje o inspekcjach, informacje o zmianach (daty, imiona i nazwiska wypełniających)

27. Załączniki

1. Miejscowość
BIAŁYSTOK

2. Obiekt (nazwa jak w karcie)
BUDYNEK EKSPEDYCJI PKP

3. Zawartość wkładki (nazwa obiektu lub materiału uzupełniającego)
Rzut przyziemia, sytuacja, zdjęcia.

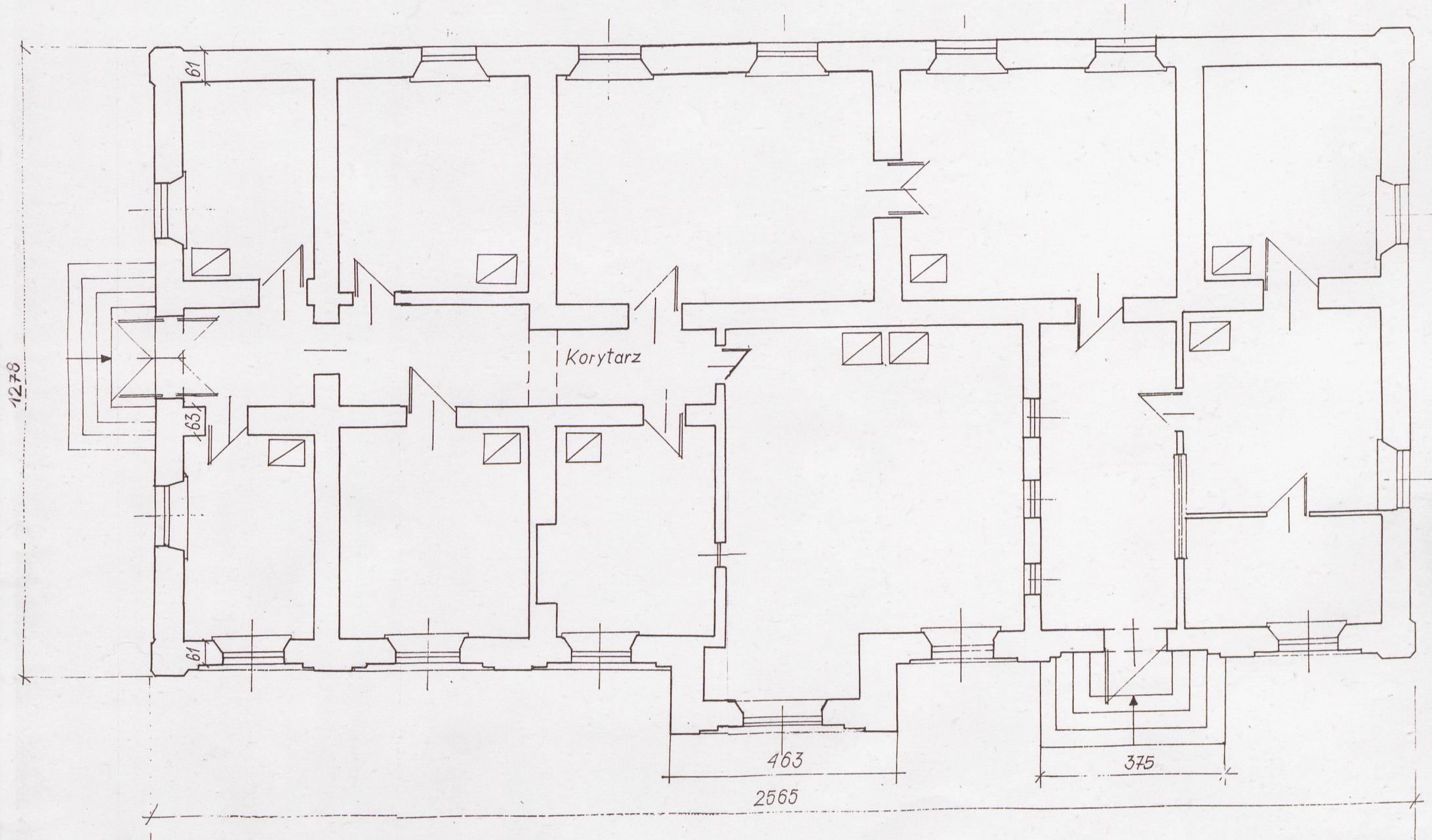


Wkładkę założył: Ewa Narolewska, wrzesień 1995 r.
(imię, nazwisko, data)

Miejsce przechowywania negatywów: PSO Z/Białystok.

rzut przyziemia

1:100



1. Miejscowość

B I A Ł Y S T O K

2. Obiekt (nazwa jak w karcie)

BUDYNEK EKSPEDYCJI PKP
UL. KOLEJOWA 26

3. Zawartość wkładki (nazwa obiektu lub materiału uzupełniającego)

FOTOGRAFIE



Wkładkę założył: mgr J. Tołkoczko, IX-1995 r.
(imię, nazwisko, data)

Miejsce przechowywania negatywów:



фот. VI-90v.



фот. VI-90v.



фот. VI-90v.



фот. VI-90v.