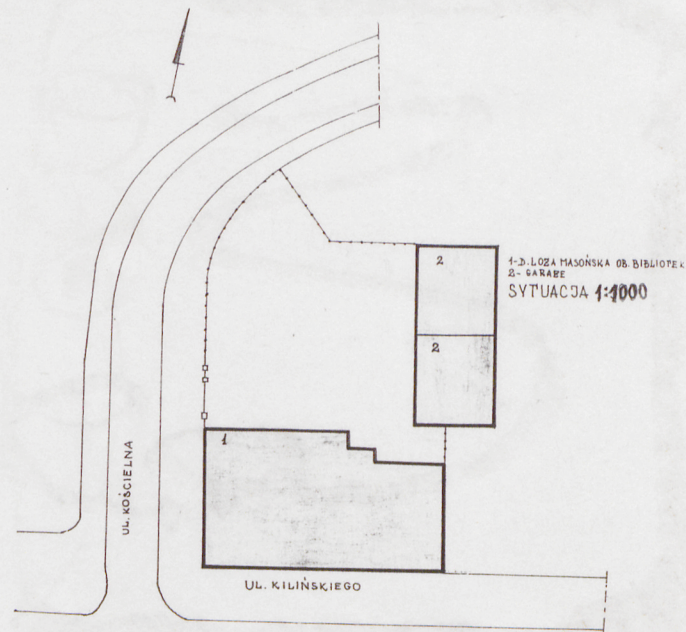


1. Obiekt "ŁOŻA MASOŃSKA", OB. WOJEWÓDZKA BIBLIOTEKA
PUBLICZNA IM. ŁUKASZA GÓRNICKIEGO

2. Czas powstania
1803-1806 r.

3. Miejscowość
BIAŁYSTOK

11. Zdjęcia, rzut, przekrój, sytuacja, orientacja



4. Adres ul. Kilińskiego 16
15-089 Białystok
nr hipoteczny

5. Przynależność administracyjna
województwo białostockie
gmina miasto Białystok

6. Poprzed te nazwy miejscowości

7. Przynależność administracyjna
1 VI 1975

województwo białostockie
powiat miejski Białystok

8. Właściciel i jego adres
Skarb Państwa

9. Użytkownik i jego adres
Wojewódzka Biblioteka Publiczna
w Białymstoku
ul. Kilińskiego 16

10. Rejestr zabytków

Nr A-93

data 1-III-1957r.

A-110



12. Autorzy, historia obiektu, określenie stylu.

Autor projektu nieznany. Budowa obiektu wiąże się ściśle z historią wolnomularstwa w Białymstoku.

Jak twierdzi Ludwik Hass w pierwszej poł. 1770 r. powstała w Białymstoku loża "Złotego Pierścienia" /Zum Goldenen Ring/, a w drugiej połowie tego roku jej miejsce zajęła loża "Przyjaźni" powstała z reorganizacji poprzedniej - pod przewodnictwem Jana Riaucoura. Nie zachował się żaden ślad jej istnienia po roku 1770.

W lutym 1804 roku Wielka Loża Krajowa w Berlinie /Białystok był wówczas pod zaborem pruskim/ otrzymała podanie od jej białostockich członków aby zezwoliła na założenie loży "Zum Hilmanitst" i 27 października wystawiła dokument na utworzenie placówki, lecz pod nazwą "zum goldenen Ring" - nawiązując w ten sposób do tradycji najdawniejszej loży miasta Białegostoku. Uroczyste otwarcie loży miało miejsce dopiero 2 lutego 1806 r. Liczyła ona wówczas 45 członków, głównie oficerów i funkcjonariuszy administracji i sądownictwa. Loży przewodził generał lejtnant Wilhelm Antoni 1 Es-tock.

L. Hass twierdzi, że posiedzenia "zum goldenen Ring" odbywały się przypuszczalnie w nowo zbudowanym domu, do którego z czasem przylgnęła nazwa "łoża masonska". Wojna prusko-francuska z lat 1806-1807 położyła kres istnieniu loży białostockiej./c.d. na wkładce nr 4/.

13. Opis (sytuacja, materiał i konstrukcja, rzut, bryła, elewacje, wnętrze, wyposażenie, instalacje)

Sytuacja: budynek usytuowany w centrum Białegostoku u zbiegu ulic Kościelnej i Kilińskiego, z wejściem głównym od strony tej pierwszej - w odległości ok. 60 m na pd.-wsch. od Bazyliki Archikatedralnej pw. Wniebowzięcia NMP.

Materiał, konstrukcja, technika: budynek murowany z cegły pełnej ceramicznej osadzony na betonowym fundamencie. Stropy żelbetowe, więźba dachowa konstrukcji kleszczowej z belek stalowych i drewnianych. Dach pokryty dachówką ceramiczną esówką, naroża zaś i kalenica gąsiorem ceramicznym; daszki w lukarnach i wolicach oczkach blachą. Posadzka z lastryko na betonie, parkietowa lub PCW na betonie. Schody żelbetowe jednobiegowe /do piwnicy/ i dwubiegowe /między kondygnacjami/ żelbetowe, o policzkach, przednózkach i podnózkach z lastryko szlifowanego, balustrada stalowa o bogatym wystroju, poręcz drewniana. Schody zewnętrzne przed wejściem głównym i bocznym pięciostopniowe także z lastryko szlifowanego. Okna trzy- i czteropoziomowe, dwu- i trój-dzielne, 6-, 8-, i 12-polowe, dubeltowe. Drzwi wejściowe dwuskrzydłowe ramowo-płycinowe z nadświetlem, z ozdobnymi klamkami.

Rzut: budynek na planie prostokąta, od strony pn.-wsch. uskokowo zwężony, dwutraktowy.

Bryła: obiekt dwukondygnacyjny z użytkowym poddaszem, podpiwniczony, nakryty dachem wielospadowym.

Elewacje: zach. /od ulicy Kościelnej/ 5-osiowa, na środkowej osi główne drzwi wejściowe do budynku, na pozostałych okna. Osie skrajne znacznie odsunięte od wewnętrznych, nad którymi w połaci dachowej trzy lukarny nakryte daszkami dwuspadowymi. Osie w kondygnacji drugiej powtarzają przebieg z pierwszej. Podziały poziome elewacji stanowią gzymsy: działkowy pod oknami w kondygnacji drugiej i koronujący pod okapem dachu. Elewacja wsch. /od strony kamienicy oznaczonej nr. 14/ 1-osiowa, na osi drzwi wejściowe boczne cofnięte wgłąb budynku i zamknięte półkoliście. W drugiej kondygnacji okno, a w połaci dachowej lukarna - wszystkie otwory umieszczone na jednej osi. Po obu bokach lukarny dwa wole oczka. Fasada budynku /elewacja wzdłużna, pd., od ulicy Kilińskiego/ 10-osiowa, na osiach okna. Cztery osie środkowe ujęte dwiema lizenami na całą wysokość fasady. Elewacja w części środkowej podkreślona czterema kolumnami w porządku jońskim kanelurowanymi. Pomiedzy kolumnami z jednej strony, a oknami obu kondygnacji z drugiej strony namalowany na fasadzie ornament ozdobny. W przyziemiu dziewięć okien piwnicznych zamkniętych półkoliście. W połaci dachowej trzy, równo od siebie oddalone lukarny oraz dwa wole oczka. Elewacja wzdłużna /pn., od podwórza/ dziewięciosiowa, na osiach okna. Elewacja uskokowa, w połaci dachowej pięć lukarn oraz jedno wole oczko. Wszystkie elewacje podzielone poziomo ozdobnym gzymsiem działkowym i wieńczącym, identycznym jak w elewacji zachodniej.

Wnętrze, wyposażenie: pomieszczenia wewnętrzne dostępne z korytarza biegnącego środkiem i wydzielonego ściankami drewnianymi. W pomieszczeniach wewnętrznych wznagi zamknięte łukowato, ozdobny stiuk sufitowy. Na sufitach ornamenty geometryczne i roślinne, otwory drzwiowe zamknięte półkoliście.

Instalacje: elektryczna, wod.-kan., c.o., odgromowa.

14. Kubatura 5375 m ³ /bez poddasza/	15. Powierzchnia użytkowa 1.131.58 m ² /bez poddasza/	16. Przeznaczenie pierwotne mieszkalne	17. Urzycowanie obecne biblioteka
18. Prace budowlane i konserwatorskie, ich przebieg i dokumentacja 1944 r.- spalony 1952 r.- odbudowa wg proj. S.Bukowskiego, wystrój zewnętrzny wg proj. Wł. Paszkowskiego 1984-1986 r.- remont i adaptacja wnetrz		19. stan zachowania (fundamenty, ściany zewnętrzne, ściany wewnętrzne, sklepienia, stropy konstrukcje dachowe, pokrycie dachu, wyposażenie i instalacje) Budynek ogólnie zachowany w stanie dobrym, wskazany jednak remont elewacji.	
		20. Najpilniejsze postulaty konserwatorskie Remont elewacji.	

21. Akta archiwalne (rodzaj akt, numer i miejsce przechowania)

Karta ewidencyjna zabytku, tzw. zielona, oprac. przez M. Brykowskiego, E. Żyłko i Trojan w 1959 r. /nr inw. 27 w zbiorach PSOZ O/W w B-stoku/

Inwentaryzacja architektoniczno-konserwatorska wnętrza budynku Biblioteki Wojewódzkiej, do Łoży masonskiej, oprac. przez mgr. inż. arch. Z. Filipczuka, L. Tryburską, A. Gołko i inn., PP PKZ O/B-stok 1982 r. /nr inw. 2913 w zbiorach PSOZ O/W w B-stoku/

Projekt odbudowy domu b. "Łoży Masonskiej" w Białymstoku przy ul. Kilińskiego 16 na Bibliotekę Miejską, oprac. przez inż. arch. S. Bukowskiego, Państwowa Pracownia Konserwacji Zabytków Architektury w Białymstoku 1948 r. /nr inw. 500 w zbiorach PSOZ O/W w Białymstoku/

22. Bibliografia

Białystok. Studium historyczno-urbanistyczne do miejscowego planu ogólnego zagospodarowania przestrzennego miasta oprac. na zlecenie Biura Planowania Przestrzennego w Białymstoku, autor mgr A. Oleksicki, PP PKZ KOZK w Warszawie, Białystok 1978 r. t.I str. 113 /nr inw. 2300 w zbiorach PSOZ O/W w Białymstoku/.

Ludwik Hass- "Wolnomularstwo w Białymstoku w XVIII i w pierwszych dziesięcioleciach XIX w." w: Studia i materiały do dziejów miasta Białegostoku, tom IV, Białostockie Towarzystwo Naukowe w Białymstoku 1985, pod red. Henryka Majeckiego, ss. 95-96, 98, 100, 106
/c.d. bibliografii na wkładce nr 4/

23. Źródła ikonograficzne i fotografie (rodzaj, miejsca przechowania, sygnatury)

Fotografia domu Łoży masonskiej /od podwórza/ z 1934 r. "Teki Glinki" nr 236, fot. 82 /oryginał w Ośrodku Dokumentacji Zabytków w Warszawie, ul. Brzozowa 35/.

24. Uwagi różne

25. Opracował

tekst mgr Jerzy Tołkoczko, dn. 13-XII-1992 r.

imię, nazwisko, data, podpis

plany, rysunki inż. Ł. Włoch, grudzień 1992 r.

imię, nazwisko, data, podpis

zdjęcia fotogr. mgr J. Tołkoczko, dn. 14. 30-XI-1992 r.

imię, nazwisko, data, podpis

miejsce przechowania negatywów

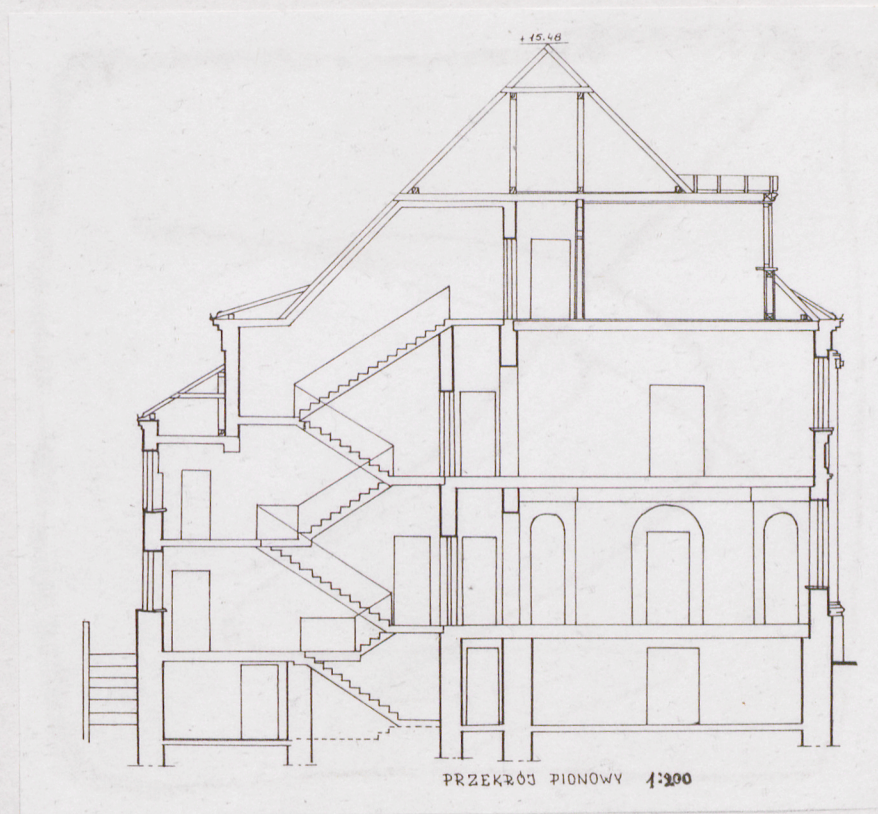
Karta po wypełnieniu podlega ochronie na podstawie przepisów prawa autorskiego

26. Adnotacje o inspekcjach, informacje o zmianach (data, imiona i nazwiska wypełniających)

27. Załączniki

4 wkładki

1. Miejscowość BIAŁYSTOK	2. Obiekt (nazwa jak w karcie) ŁOŻA MASOŃSKA UL. KILIŃSKIEGO 16	3. Zawartość wkładki (nazwa obiektu lub materiału uzupełniającego) RZUTY PIWNICY I PARTERU, PRZEKRÓJ PIONOWY I DWIE FOTOGRAFIE
-----------------------------	---	---

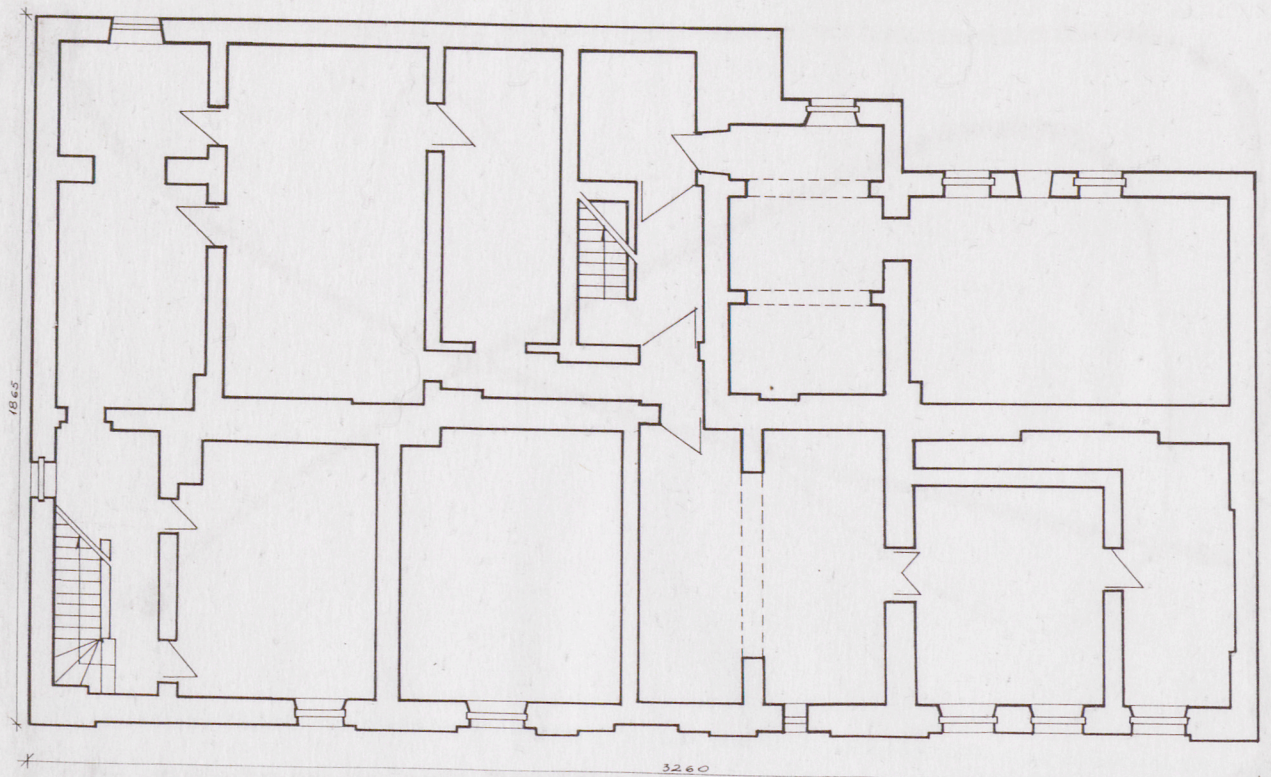


Wkładkę założył: mgr J. Tokkoczko, dn. 13-XII-1992 r.
(imię nazwisko, data)

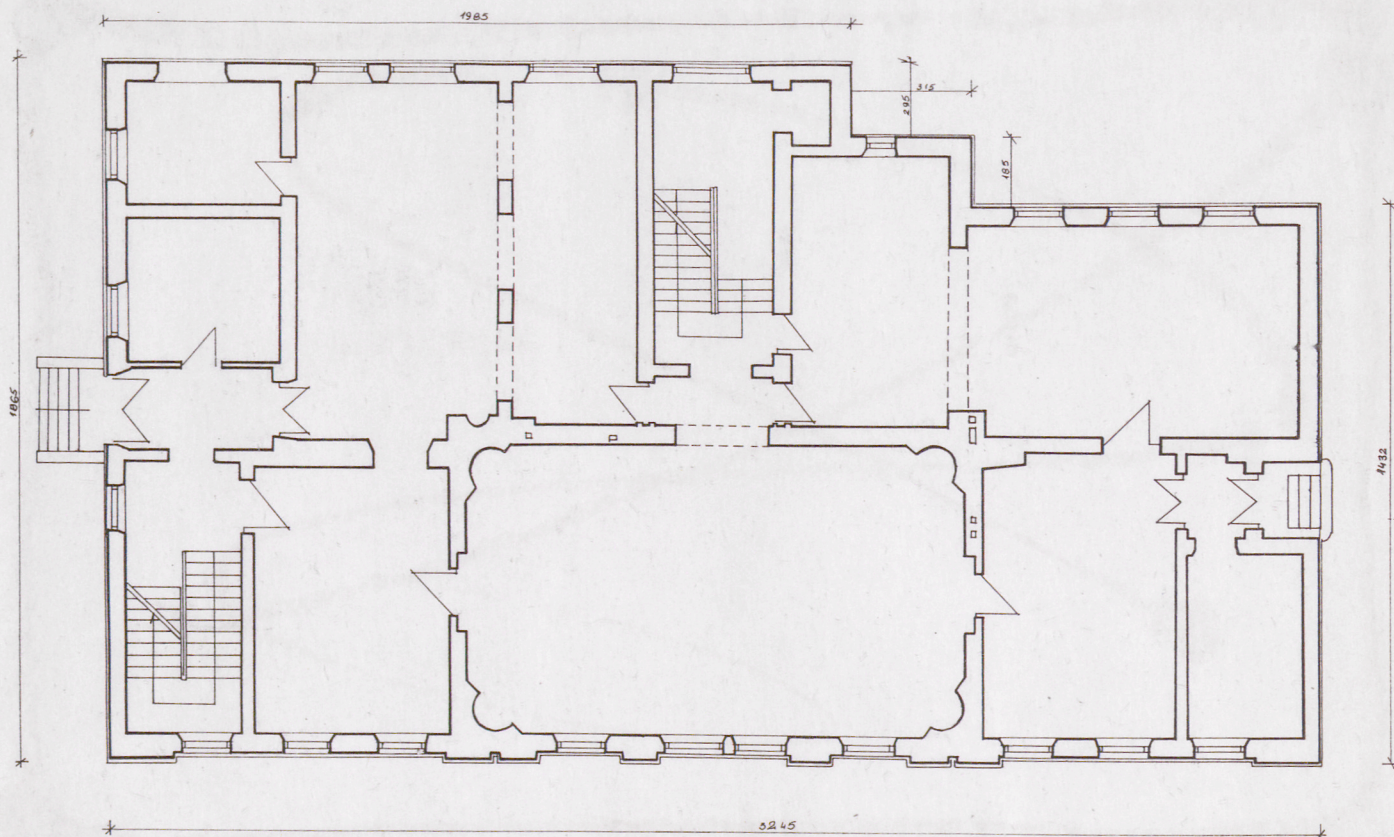
Miejsce przechowywania negatywów:

LZGraf. Biał. Podł. z. 759 90 5000

Wzór ODZ 1978 r.



RZUT PIWNIC 1:200



RZUT PARTERU 1:100

1. Miejscowość

BIAŁYSTOK

2. Obiekt (nazwa jak w karcie)

ŁOŻA MASOŃSKA
UL. KILIŃSKIEGO 16

3. Zawartość wkładki (nazwa obiektu lub materiału uzupełniającego)

RZUTY PIĘTRA, PODDASZA I SZESĆ FOTOGRAFII

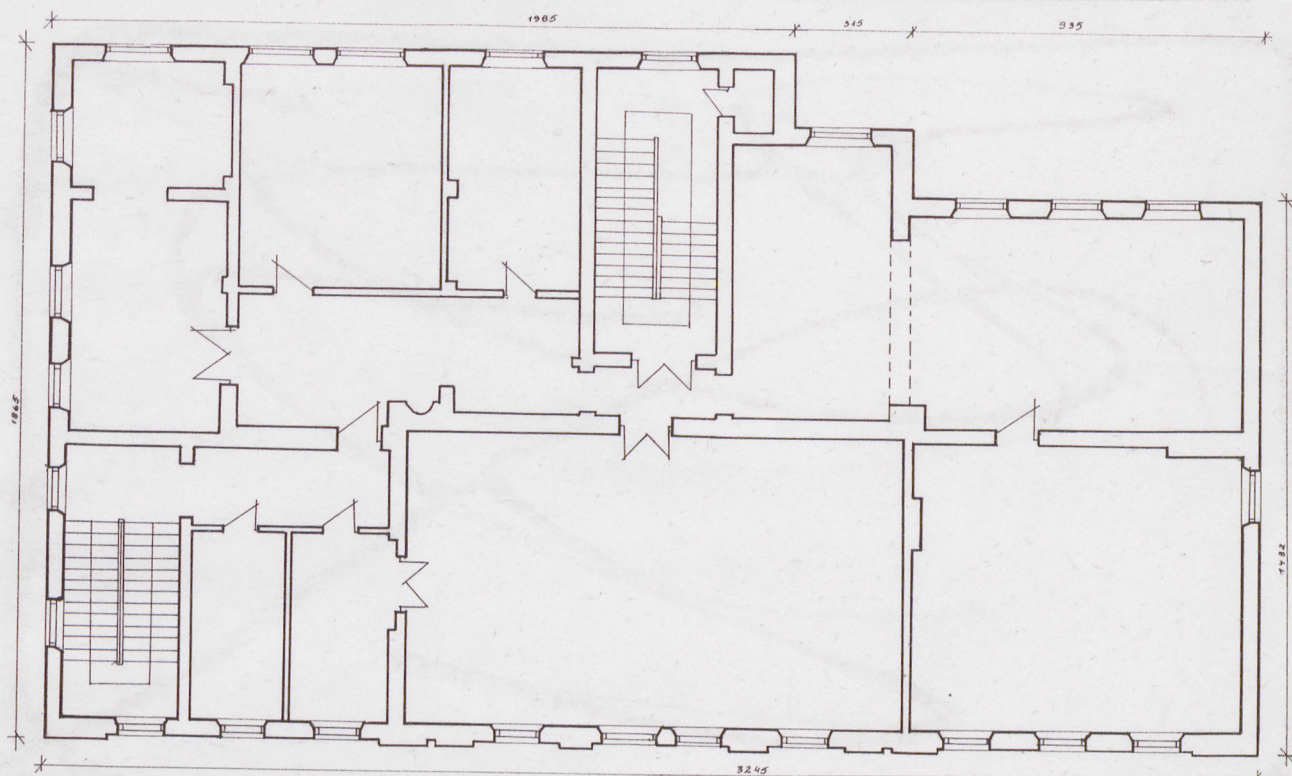


Wkładkę założył: mgr J. Tołkoczko, dn. 13-XII-
(imię nazwisko, data)

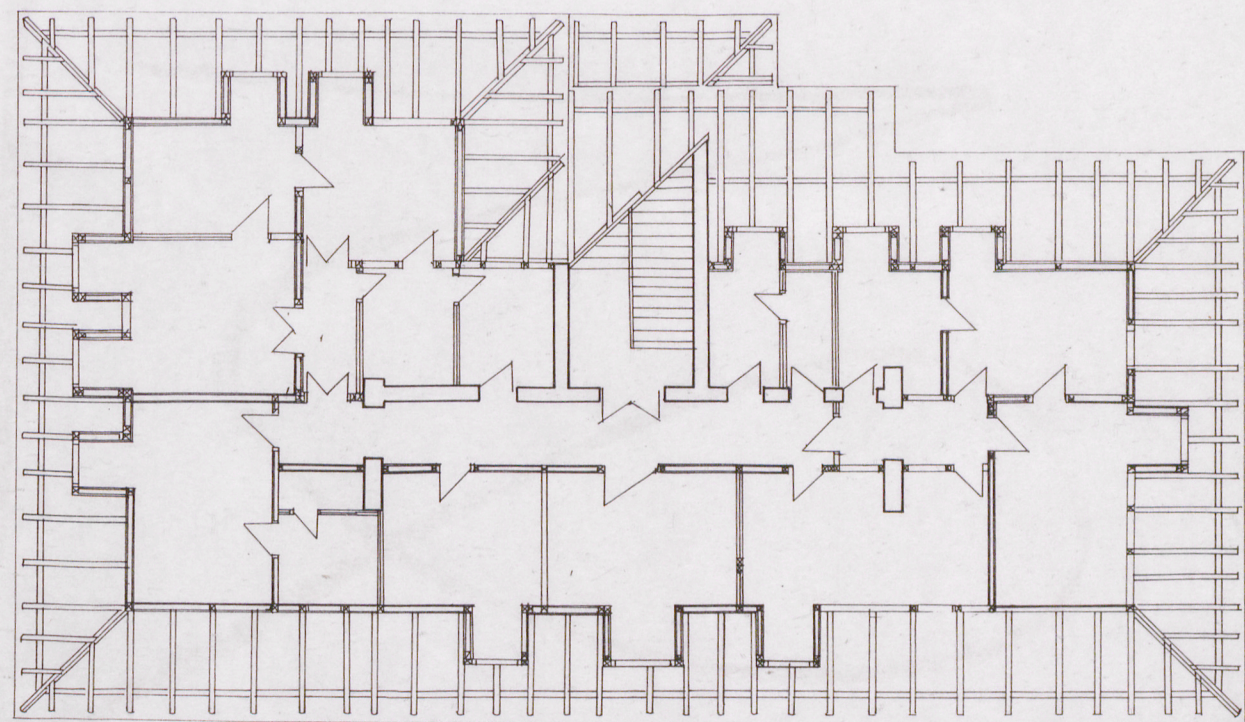
Miejsce przechowywania negatywów:

LZGraf. Biał. Podl. z. 759 90 5000





RZUT PIĘTRA 1:200



RZUT PODDAŚZA 1:200

1. Miejscowość

BIAŁYSTOK

2. Obiekt (nazwa jak w karcie)

ŁOŻA MASOŃSKA

UL. KILIŃSKIEGO 16

3. Zawartość wkładki (nazwa obiektu lub materiału uzupełniającego)

PIĘĆ FOTOGRAFII ELEWACJI WZDŁUŻNEJ /OD PODWÓRZA/
I OSIEM FOTOGRAFII WNETRZA BUDYNKUWkładkę założył: mgr J. Tołkoczko, dn. 13-XII-1992 r.
(imię nazwisko, data)

Miejsce przechowywania negatywów:

LZGraf Biała Podl. z. 759 90 5000



1. Miejscowość	2. Obiekt (nazwa jak w karcie)	3. Zawartość wkładki (nazwa obiektu lub materiału uzupełniającego)
BIAŁYSTOK	ŁOŻA MASOŃSKA UL. KILIŃSKIEGO 16	C.D. PUNKTU 12 "AUTORZY, HISTORIA OBIEKTU, OKREŚLENIE STYLU"

Jan Glinka wyklucza budowę omawianego budynku za czasów mecenatu Branickich i twierdzi, że w miejscu gdzie on się obecnie znajduje, na krótko przed śmiercią Jana Klemensa Branickiego /zm. w 1771 r./ zaczęto budowę wielkiej wozowni pałacowej, która stała tam jeszcze w roku 1799. Budowę obiektu rozpoczęto więc na początku XIX w., tj. w okresie najbujniejszego rozkwitu białostockiej masonerii, za rządów Kamery Białostockiej Prus Nowoschodnich.

Zarządzeniem cara Aleksandra I z 1 sierpnia 1822 roku zakazano w Rosji działalności jakichkolwiek tajnych stowarzyszeń /w Królestwie stało się to rok wcześniej/, co zamknęło definitywnie dzieje loży masonskiej i wolnomularstwa na tym terenie. Próbę reaktywowania loży masonskiej w Białymstoku poczyniono latem roku 1918, ale nie miało to już żadnego formalnego znaczenia, zwłaszcza, że ponownie zakazano działalności wolnomularzom- tym razem dekretem prezydenta Rzeczypospolitej z roku 1938.

W zasadzie cały wiek XIX jest białą plamą w historii obiektu. Ze sporządzonych w roku 1887 odrysów planów budynku /rzuty poziome przyziemia, II piętra i poddasza oraz rysunek elewacji frontowej/ możemy wywnioskować, że przed tym rokiem nie było jeszcze lukarn w połaciach dachowych, a w parterze, w fasadzie na obu skrajnych osiach były drzwi /obecnie okna/. Jan Glinka sporządził notatki dotyczące wyglądu budynku przed 1939 rokiem, z których wynika, że miał on drewniane ściany wewnętrzne, podciąg i belki stropowe.

Ciąg dalszy pkt. 21 "Akta archiwalne"

"Teki Glinki" nr-y: 206, s.23, 24, nr 208 s.1-21, nr 209, 210 s. 1-6, 236. /fotokopie w WAP w Białymstoku/

Ciąg dalszy pkt. 22 "Bibliografia"

Ludwik Hass- Wolnomularstwo w Europie środkowo-wschodniej w XVIII-XIX wieku, Wrocław-Warszawa-Kraków-Gdańsk-Łódź 1982, ss. 104, 105, 108, 214, 215, 276, 300, 323.

Stanisław Małachowski-Łempicki- Wolnomularstwo na ziemiach Wielkiego Księstwa Litewskiego 1776-1822, Wilno 1930.

Irena Grochowska- Łoża "Złotego Pierścienia", w: "Kontrasty" nr 2 /30/ z 1971 r.

Wkładkę założył: mgr J. Tokłoczko, dn. 14-XII-1992 r.
(imię nazwisko, data)

Wzór ODZ 1978 r.

Miejsce przechowywania negatywów:

LEGrad Biał. Podl. z. 759 90 5000