

1. Obiekt

DOM MIESZKALNY /KAMIENICA/

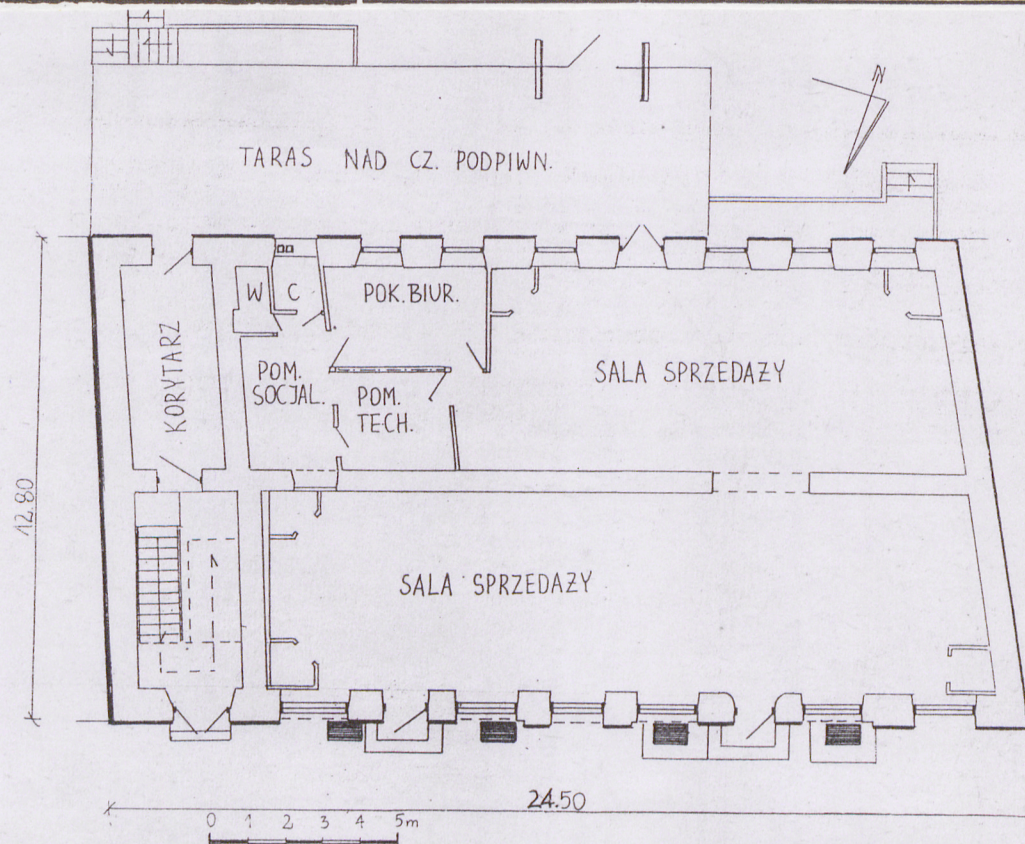
2. Czas powstania

ok. 1912 r.

3. Miejscowość

B I A Ł Y S T O K

11. Zdjęcia, rzut, przekrój, sytuacja, orientacja



4. Adres

ul. Kilińskiego 13

nr hipoteczny

5. Przynależność administracyjna

województwo białostockie

gmina loco

6. Poprzednie nazwy miejscowości

7. Przynależność administracyjna

1 VI 1975

województwo białostockie

powiat Białystok

8. Właściciel i jego adres

GMINA BIAŁYSTOK,  
zarządza - Zarząd Mienia Komunal-  
nego

9. Użytkownik i jego adres

Dom Kultury "Śródmieście",  
Sklep Odzieżowy "Richi", Pizzeria  
"Paradiso", kancelarie adwokackie  
i notarialne

10. Rejestr zabytków

836 2 17.11.1987  
Nr A-208 data





12. Autorzy, historia obiektu, określenie stylu

Do 1893 roku działka przy ulicy Kilińskiego /Niemieckiej/ 13 była własnością Icka Olkina, który sprzedał ją wówczas Saksatorowi Mojżeszowi Press. Nieruchomość nie była wówczas zabudowana. Pierwotnie w tym miejscu ulokowane były sadzawki. Po osuszeniu teren podzielono na działki z przeznaczeniem pod zabudowę. W 1912 roku nieruchomość nabył Gustaw Adolf Szerszmidt, który wzniósł dwa domy murowane dwupiętrowe i budynek gospodarczy. W 1919 roku Szerszmidt sprzedał zabudowaną posesję Calce vel Calełowi i Majce Litwinom, którzy w 1931 odsprzedali część nieruchomości Szai Rubinowi i Abramowi oraz Chanie Ajnszteinom, a 30% pozostałości podarowali córce Fejdzie Frydman. Nieruchomość Rubina i Ajnszteinów w 1933 roku Wileński Bank Ziemski wystawił na licytację.

W roku następnym nabył ją Czesław Karwowski, który zaciągnął pożyczkę w Banku Gospodarstwa Krajowego na remont domu. W 1937 roku także Dwejra i Leja Press wzięły pożyczkę na remont budynku mieszkalnego przy ulicy Kilińskiego 13. Od 1941 kamienica figuruje jako opuszczona, a w 1945 roku przejęta przez Tymczasowy Zarząd Państwowy. Na terenie posesji były wówczas dwa domy mieszkalne dwupiętrowe spalone oraz budynek gospodarczy. W 1949 roku kamienicę oddano w dzierżawę na okres 5 lat Wojewódzkiemu Komitetowi Żydowskiemu. Od lat 50-tych /II połowa/ budynek oddany w administrowanie Wydziałowi Gospodarki Komunalnej /ob. Zarząd Mienia Komunalnego/.

13. Opis (sytuacja, materiał i konstrukcja, rzut, bryła, elewacje, wnętrze, wyposażenie, instalacje)

Sytuacja: ulica Kilińskiego w centrum miasta. Dom nr 13 w południowej pierzei ulicy, ok. 100 m na wschód od kościoła katedralnego. Szerokofrontowy. Elewacja frontowa od północy. Materiał, konstrukcja, technika: murowany z cegły. Tynkowany. Osadzony na głazach polnych. Dach pokryty blachą. Lukarny w połaci północnej drewniane konstrukcji szkieletowej, pokryte blachą. Wieżba dachowa drewniana krokwiowo-płatwiowo-kleszczowa ze stolcami. Stropy ceglane na belkach żelaznych. Posadzki betonowe licowane lastrikiem oraz ceramiczne. Podłogi białe na lęgarach. Ściany wewnątrz tynkowane w części pomieszczeń "boazerie" z płyt pilśniowych. Sufity tynkowane. W parterze sufit podwieszony. Ścianki połaciowe poddasza wyłożone płytkami dźwiękoszczelnymi. Schody dwubiegowe, żelbetowe, licowane lastrikiem. Balustrada z rurek metalowych. Podesty schodów i płyty balkonowe betonowe, zbrojone. Balustrady balkonów metalowe, ażurowe. Kominy murowane z cegły ogniotrwałej. Stolarka okienna drewniana i plastikowa. Drewniane okna prostokątne, podwójne, tzw. polskie, 2-skrzydłowe z 3-półowym nadślemieniem. Okna w lukarnach 2-skrzydłowe. W parterze elewacji północnej witryny w plastikowych ramach: zespolone, trójszybowe. W parterze elewacji tylnej okna okrągłowane. Drzwi drewniane jedno-i dwuskrzydłowe płycinowe i płytowe oraz przeszklone w plastikowych ramach /wejściowe w elewacji frontowej/. Drzwi balkonowe dwuskrzydłowe, płycinowe, przeszklone, z nadślemieniem. Detal elewacyjny /gzymsy/ ceglany. Rzut: na planie nieforemnego czworokąta zbliżonego do rombu. Układ wnętrza dwutraktowy. Klatka schodowa w północno-wschodnim narożniku /trakt północny/. W parterze w traktach układ jednoprzestrzenny z wydzielonymi pomieszczeniami admin.-socjalnymi w trakcie południowym. W wyższych kondygnacjach układ korytarzowy. Pomieszczenia parteru dostępne bezpośrednio z ulicy, pomieszczenia pozostałych kondygnacji dostępne z klatki schodowej. Bryła: zwarta, podpiwniczona, na niskim cokole, 3-kondygnacyjowa, nakryta niesymetrycznym, 2-spadowym dachem z lukarnami w połaci północnej oraz podniesioną połacią południową /w formie dodatkowej kondygnacji/. W kalenicy cztery kominy. Od południa podpiwniczony taras z wejściami do piwnicy. Elewacje: frontowa /północna/ - 3-kondygnacyjowa, 9-osiowa, zakończona profilowanym gzymsem okapowym, z pierwszą kondygnacją wydzieloną fryzem pasowym i wąskim gzymsem kordonowym. Osie skrajne i środkowa pierwszej kondygnacji ujęte płaskim ryzalitem. Analogiczne osie wyższych kondygnacji ujęte lizenami. Na osi skrajnej wschodniej parteru wejście do klatki schodowej, a na osiach trzeciej i siódmej wejścia do pomieszczeń parterowych. Nad nimi w drugiej i trzeciej kondygnacji drzwi balkonowe, poprzedzone balkonami z ażurową balustradą z użyciem ornamentu meandrowego /w drugiej kondygnacji/ oraz geometrycznego. Tylne /południowe/ -poprzedzona w przyziemiu tarasem z wejściami do piwnicy, 4-kondygnacyjowa, 9-osiowa, rozczłonkowana fryzami pasowymi i wąskimi gzymsami kordonowymi oraz wydatnym, profilowanym gzymsem nad trzecią kondygnacją, stanowiącym pierwotnie gzyms okapowy. W pierwszej kondygnacji na osi czwartej dwuskrzydłowe drzwi wejściowe, a na osi skrajnej wschodniej /dziewiątej/ jedno-skrzydłowe drzwi do korytarza i klatki schodowej. Na osi ósmej zamurowany otwór okienny. Na pozostałych osiach tej kondygnacji i na osiach kondygnacji drugiej i trzeciej otwory okienne z oknami polskimi. W kondygnacji czwartej /niższej od pozostałych, powstałej przez podniesienie połaci dachowej/ okna zespolone. Instalacje: elektryczna, wodno-kanalizacyjna, grzewcza c.o., alarmowa.



<p>14. Kubatura</p> <p>ok. 3500 m<sup>3</sup></p>	<p>15. Powierzchnia użytkowa</p> <p>ok. 750 m<sup>2</sup></p>	<p>16. Przeznaczenie pierwotne</p> <p>mieszkalno-usługowe</p>	<p>17. Użytkowanie obecne</p> <p>usługowo-mieszkalne</p>
<p>18. Prace budowlane i konserwatorskie, ich przebieg i dokumentacja</p> <p>Po 1945 roku odremontowany. Nadbudowana czwarta kondygnacja nad traktem południowym. W połaci północnej wybudowano szereg lukarn. Poddasze zaadaptowane na cele mieszkalne. Część piwnicy zaadaptowana na zakład gastronomiczny. W ostatnich latach gruntowny remont parteru /witryny w plastikowych ramach, podwieszony sufit, ceramiczna posadzka itp./</p>		<p>19. stan zachowania (fundamenty, ściany zewnętrzne, ściany wewnętrzne, sklepienia, stropy, konstrukcje dachowe, pokrycie dachu, wyposażenie i instalacje)</p> <p>Parter budynku po gruntownym remoncie. Ściany, stropy, więźba dachowa i pokrycie w dobrym stanie zachowania. Dolne partie ścian obwodowych /od południa i od północy w ryzalicie wejściowym/ zawilgocone. Tynki elewacyjne w II i III kondygnacji elewacji frontowej oraz w całości w elewacji tylnej wymagają naprawy - spękane. Łuszcząca się farba elewacyjna. Tynki wewnętrzne miejscowo spękane, z ubytkami</p>	
		<p>20. Najpilniejsze postulaty konserwatorskie</p> <p>Budynek objąć ochroną konserwatorską. Przeprowadzić remont drugiej i trzeciej kondygnacji oraz remont elewacji.</p>	



21. Akta archiwalne (rodzaj akt, numer i miejsce przechowania)

Archiwum Państwowe w Białymstoku:

1. Sąd Okręgowy. Wydział Hipoteczny: /1919-1939, 1945-1950/

- sygn. 62: Księga Hipoteczna nr 5 i 1959

- sygn. 63: Księga Hipoteczna nr 5 i 6

2. Okręgowy Urząd Likwidacyjny:

- sygn. 125: Akta dotyczące nieruchomości opuszczonych lub porzuconych przy ulicy Kilińskiego w Białymstoku, 1945

22. Bibliografia

1. Zabytki architektury i budownictwa w Polsce, z. 3, województwo białostockie, oprac. R. Sylwanowicz, J. Tołkoczko, ODZ Warszawa 1992, s. 24, poz. 248

23. Źródła ikonograficzne i fotografia (rodzaj, miejsca przechowania sygnatury)

24. Uwagi różne

25. Opracował

tekst

mgr Zofia Cybulko, mgr Barbara Tomecka, IV.1997

imię, nazwisko, data, podpis

plany, rysunki

mgr Zofia Cybulko, IV.1997 /na podst. proj. modernizacji parteru, M. Tryburskiego/

imię, nazwisko, data, podpis

zdjęcia fotograf.

mgr Barbara Tomecka, IV.1997

imię, nazwisko, data, podpis

miejsce przechowania negatywów

PDiKZ w Białymstoku

Karta po wypełnieniu podlega ochronie na podstawie przepisów prawa autorskiego

26. Adnotacje o inspekcjach, informacje o zmianach (daty, imiona i nazwiska wypełniających)

27. Załączniki

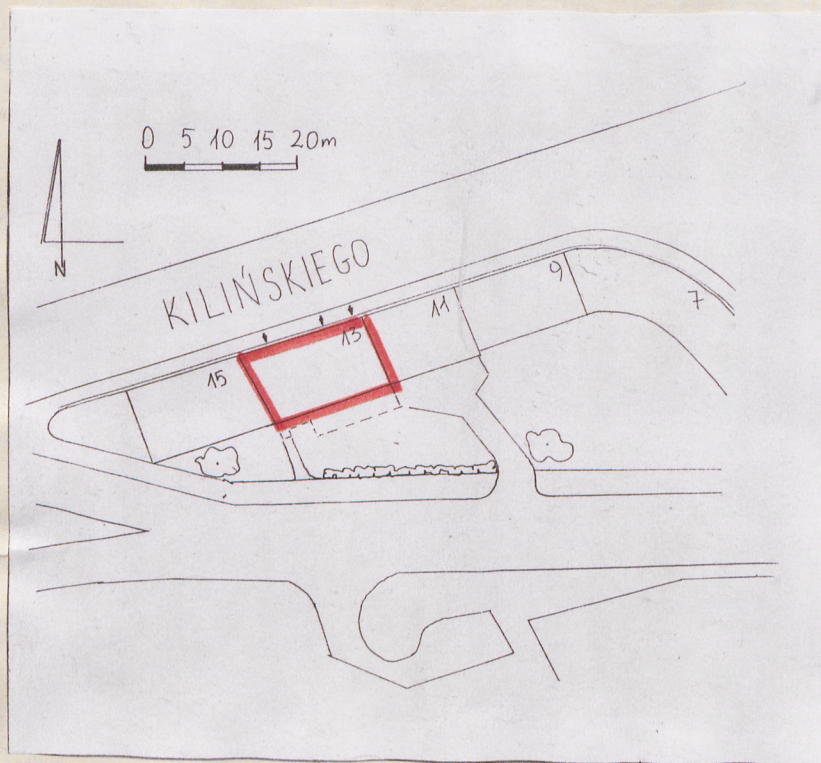
1. wkładka nr 1: fotografie, plan sytuacyjny



1. Miejscowość **BIAŁYSTOK**  
ul. Kilińskiego 13

2. Obiekt (nazwa jak w karcie)  
**BUDYNEK MIESZKALNY**  
**/KAMIENICA/**

3. Zawartość wkładki (nazwa obiektu lub materiału uzupełniającego)  
plan sytuacyjny, fotografie



Wkładkę założył: **Z.Cybulko, kwiecień 1997**  
(imię, nazwisko, data)

Miejsce przechowywania negatywów: **PDiKZ w Białymstoku**

OZGraf. Z.P. Ostróda zam. 699 nakł. 23.600

Wzór ODZ 1978 r.



