

# KARTA EWIDENCYJNA ZABYTKU NIERUCHOMEGO WPISANEGO DO REJESTRU ZABYTKÓW

1. Nazwa

KAMIENICA

2. Czas powstania

I. 1897-1899, 1948 r.

3. Miejscowość

BIĄŁYSTOK

6249

4. Adres

ul. Kilińskiego 11, 15-089 Białystok

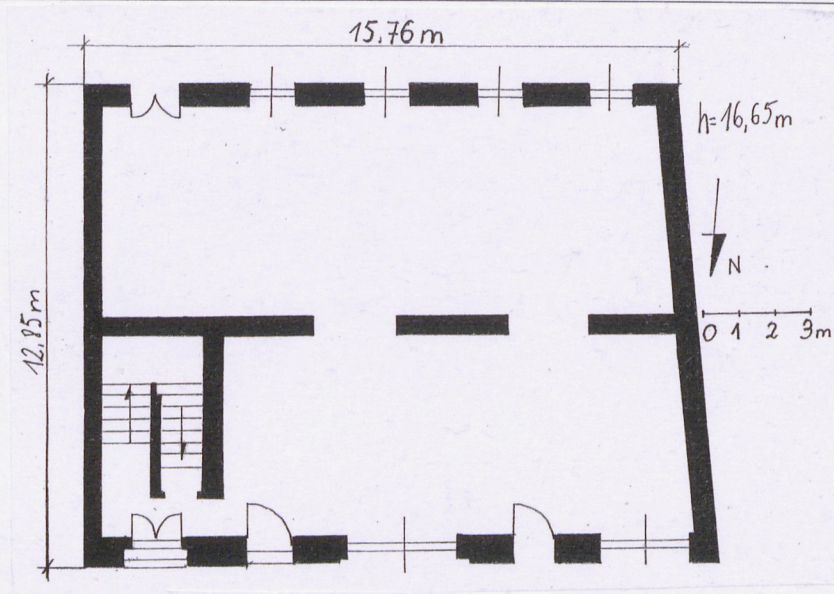
nr ewidencyjny działki 1473, ob. Śródmieście

nr księgi wieczystej

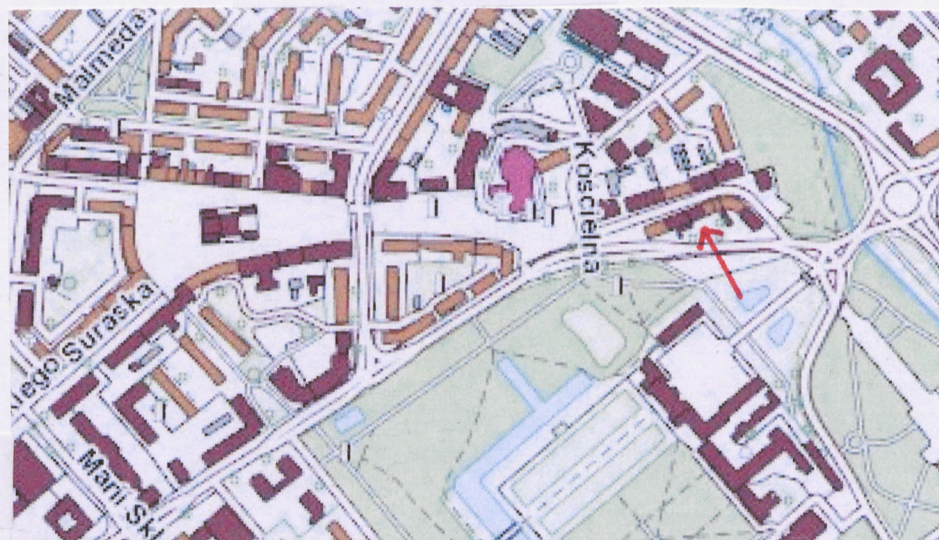
11. Materiały graficzne



Elewacja frontowa (pn.)



Rzut parteru



Plan orientacyjny

5. Przynależność administracyjna

województwo podlaskie

powiat białostocki

gmina Białystok

6. Współrzędne geograficzne

N: 53°7'56.13" E: 23°9'56.55"

7. Poprzednie nazwy miejscowości

Białystok

8. Właściciel i jego adres

A. MAX KRZEWSKI sp.j.  
ul. Elewatorska 17a  
15-620 Białystok

9. Użytkownik i jego adres

A. MAX KRZEWSKI sp.j.  
ul. Elewatorska 17a  
15-620 Białystok

10. Formy ochrony

wpis do rejestru zabytków  
nr A-616 z dn. 20.06.2018

MPZP części osiedla Centrum w Białymstoku,  
nr uchwały XLVIII/543/13 z dn. 29.07.2013



Kamienica nr 11 została wzniesiona po nieparzystej stronie ul. Kilińskiego, a więc zdecydowanie młodszej od parzystej, zabudowanej już w XVIII w. To miejsce nazywane było do 1915 r. uroczysko "Wyschnięte Stawy" (w 1839 r. car oddał miastu wszystkie zbędne grunta nowego Instytutu Panien Szlacheckich - Zwierzyniec i przypałacowe stawy, miasto zaś w 1851 r. osuszyło stawy przy ul. Niemieckiej (ob. Kilińskiego) i w 1852 r. grunt oddała w dzierżawę na 50 lat pruskiemu obywatelowi Augustowi Lange, stąd zapewne nazwa ulicy, wcześniej określanej jako Pałacowa). August Lange w kontrakcie miał zagwarantowane prawo do podziału i sprzedaży fragmentów tych gruntów, ale z zachowaniem obowiązku płacenia taksy na rzecz miasta. Jeszcze w l. 70. XIX w. zionęły tu puste dziury po stawach i dopiero w latach 80. XIX w. zaczął się proces ich zabudowywania. Obszar był podzielony na dwie części, przez środek szła grobla, zaś oba stawy przecięte były rowem melioracyjnym.

Pierwszym znanym właścicielem działki nr 11, która początkowo stanowiła jedną dużą dzierżawę z sąsiednimi posesjami 9 i 13, był Efroim Perelsztejn. W. Wróbel pisał o nim: „W 1891 r. swoje prawa do dzierżawy oddał Ickowi Olkinowi, który po wykupieniu gruntu od władz miejskich, w latach 1893-1895 podzielił go na trzy części, doprowadzając w rezultacie ich sprzedaży do powstania nowych nieruchomości”. W ten sposób w 1895 r. wydzielona została posesja nr 11 o powierzchni 1863 m<sup>3</sup>, zabudowana drewnianym domem, którą Olkin odsprzedał znowu Perelsztajnowi. Po zaciągnięciu pożyczki w Wileńskim Banku Ziemskim Perelsztajn od połowy 1897 do połowy 1899 r. zbudował na swojej parceli dwie trójkondygnacyjne kamienice: frontową pomiędzy budynkami nr 9 i 13 (czyli obecny nr 11) oraz drugą, większą, ustawioną wzdłuż tylnej granicy posesji, zachowaną do l. 90. XX w.

W 1901 r. zadłużoną nieruchomość nr 11 przejął Petersbursko-Tulski Bank Ziemski, by rok później sprzedać ją prywatnemu mierniczemu Sergiuszowi Aleksiejewowi. Nowemu właścicielowi nie udało się jednak spłacić długów ciężących na nieruchomości i w 1907 r. jej właścicielem został ponownie bank.

W późniejszym okresie parcela nr 11 kilkakrotnie przechodziła z rąk do rąk. W latach 1908-1912 należała do szlachcica Stanisława Jankowskiego, a w latach 1912-1920 do Mejera Lejba i Gitli Matysów (prawdopodobnie posiadaczy wytwórni tekstylnej), którzy odsprzedali ją Dawidowi i Geni Paktorom. Paktor handlował najpierw produktami spożywczymi, a następnie kamieniem i tłuczniem. W 1937 r. kamienicę nabyli Hulda, Erwin i Herman Rauszowie, do których majątek należał do początku II wojny światowej.

**Sytuacja:** kamienica usytuowana centrum Białegostoku, ok. 0,5 km od Rynku Kościuszki, w zwartej pd. pierzei ul. Kilińskiego, pomiędzy budynkami zblizonymi do niej wysokością. Frontem zwrócona na pn. Od pd. przylega do niej niewielki fragment niezagospodarowanej posesji w kształcie trapezu, otoczony prowizorycznym drewnianym ogrodzeniem. Do elewacji pd. przylega niewielki fragment ceglanego muru, należący do zburzonej oficyny.

**Materiał, konstrukcja, technika:** murowany z cegły, tynkowany. Stropy Kleina na belkach stalowych. Wieżba dachowa drewniana, krokwiowo-stolcowa. Pokrycie dachu z blachodachówki. Schody wewnętrzne do piwnicy murowane z cegły ze betonowymi stopniami; pozostałe schody wewnętrzne żel.-betowe. Balustrady schodów metalowe z prętów i dwuteowników; poręcze drewniane. Stolarka okienna PVC, zespolona; okna dwuskrzydłowe; drzwi balkonowe dwuskrzydłowe z nadświetlem; okno klatki schodowej „termometrowe”, pionowe, ośmioskrzydłowe; dwie witryny w fasadzie. Drzwi wejściowe w fasadzie drewniane, jedno- i dwuskrzydłowe z nadświetlem i jednoskrzydłowe z nadświetlem PVC. W elewacji tylnej drzwi drewniane, płycinowe, dwuskrzydłowe z nadświetlem. Balustrady balkonów metalowe, rurowe.

**Rzut:** w kształcie trapezu, dwutraktowy w układzie amfiladowym.

**Bryła:** zwarta, zbliżona do prostopadłościanu, czterokondygnacyjna, podpiwniczona. Dach dwuspadowy.

**Elewacje:** symetryczne. **Elewacja pn. (fasada)** sześćoosiowa. Dolna kondygnacja wyodrębniona listwowym gzymsem, pokryta imitacją boniowania. Na pierwszej, drugiej i czwartej osi drzwi wejściowe, na pozostałych witryny. Skrajne osie na wysokości drugiej i trzeciej kondygnacji zaakcentowane pionowymi prostokątnymi płycinami. Na osi wsch. termometrowe okno klatki schodowej na wysokości dwóch pięter. Na osi zach. drugiej i trzeciej kondygnacji balkony. Czwarta kondygnacja wyodrębniona masywnym profilowanym gzymsem, dziesięcioosiowa, osie wyznaczone oknami. **Elewacja pd. (tylna)** pięcioosiowa, za wyjątkiem czwartej kondygnacji liczącej dziesięć okien. Trzecią kondygnację wieńczy profilowany gzyms. Drzwi wejściowe na osi wschodniej, na pozostałych osiach prostokątne otwory okienne.

**Wnętrze:** na każdej kondygnacji nadziemnej wydzielone dwa pomieszczenia oraz klatka schodowa.

**Wypozażenie:** modernistyczna klatka schodowa z okresu powojennego.

**Instalacje:** elektryczna, wod.-kan., co.



14. Kubatura	15. Powierzchnia użytkowa	16. Przeznaczenie pierwotne	17. Użytkowanie obecne
ok. 3600 m <sup>3</sup>	781,6 m <sup>2</sup>	mieszkalno-handlowe	nieużytkowany
18. Stan zachowania		19. Istniejące zagrożenia, najpilniejsze postulaty konserwatorskie	
<p>Ogólny stan zachowania budynku jest dość dobry. Obecnie obiekt jest w trakcie remontu wnętrza. Usunięte zostały wewnętrzne tynki, podłogi, zdjęto wewnętrzne skrzydła drzwiowe, odłączono wszystkie instalacje. Fundamenty i ściany zewnętrzne są częściowo zawilgocone. Widoczna jest korozja stalowych belek stropowych. Drewniane elementy więźby dachowej są częściowo zawilgocone i zaatakowane przez grzyby i drewnojady, pokrycie dachowe miejscami nieszczelne.</p>		<p>Dalszy remont obiektu i jego adaptacja do nowej funkcji powinna przebiegać pod nadzorem konserwatorskim. Szczególną uwagę należy poświęcić utrzymaniu kształtu bryły budynku, podziałów i wystroju elewacji. Postuluje się zachowanie modernistycznej klatki schodowej wraz z balustradą, osuszenie fundamentów i ścian zewnętrznych, wymianę skorodowanych elementów więźby dachowej i nieszczelnego pokrycia dachowego, uzupełnienie opierzenia, dokończenie remontu wnętrza.</p>	



20. Akta archiwalne (rodzaj akt, numer i miejsce przechowywania)

Oleksicki A., *Białystok. Studium historyczno-urbanistyczne*, Białystok 1978, mps w zbiorach NID OT Białystok.

M. Marczak, K. Szlegier, A. Kozłowska, K. Klewinowski, *Projekt budowlany na przebudowę oraz docieplenie budynku dawnej biblioteki publicznej wraz ze zmianą sposobu użytkowania na budynek usługowy z częścią mieszkalną, budowę instalacji wentylacji mechanicznej oraz budowę konstrukcji oporowej w budynku zlokalizowanym przy ul. Kilińskiego 11 w Białymstoku na działce o nr geod. 1473*, Białystok 2017, dokumentacja w posiadaniu właściciela obiektu.

23. Bibliografia

Dolistowska M., *W poszukiwaniu tożsamości miasta. Architektura i urbanistyka Białegostoku w latach 1795-1939*, Białystok 2009.  
*Katalog Zabytków Sztuki w Polsce*, t. XII: *Województwo podlaskie (białostockie)*, z. 2: *Miasto Białystok*, red. M. Zgliński, K. Kolendo-Korczak, Warszawa 2016.  
Lechowski A., *Białystok. Przewodnik historyczny*, Białystok b.r.w.  
Wicher S., *Białostocka architektura modernizmu*, Białystok 2013.  
Wróbel W., *Kilińskiego, historia jednej ulicy*, Białystok 2016.

25. Źródła ikonograficzne (rodzaj, miejsce przechowywania)

Plan Białegostoku z 1937 r., ze zbiorów NID OT w Białymstoku.  
Fotografia ul. Kilińskiego z l. 30. XX w., fot. B. Augustis.  
Fotografia lotnicza Białegostoku z 1944 r., ze zbiorów NID OT w Białymstoku.  
Fotografia ul. Kilińskiego z 1967, fot. Z. Siemaszko, ze zbiorów NID OT w Białymstoku.

21. Uwagi

22. Adnotacje o inspekcjach, informacje o zmianach (daty, imiona i nazwiska wypełniających)

24. Opracowanie karty ewidencyjnej (autor, data i podpis)

*Aneta Kułak*  
tekst mgr Aneta Kułak, październik-listopad 2018

*Aneta Kułak*  
plany, rysunki mgr Aneta Kułak, październik-listopad 2018

*Aneta Kułak*  
fotografie mgr Aneta Kułak, kwiecień, listopad 2018

26. Załączniki

2 wkładki



1. Miejscowość	BIĄŁYSTOK	5. Nazwa zabytku (jak w karcie), adres KAMIENICA, ul. Kilińskiego 11, 15-089 Białystok	6. Zawartość załącznika cd. rubryki 12, plan sytuacyjny
2. Gmina	Białystok		
3. Powiat	białostocki		
4. Województwo	podlaskie		

cd. rubryki nr 12:

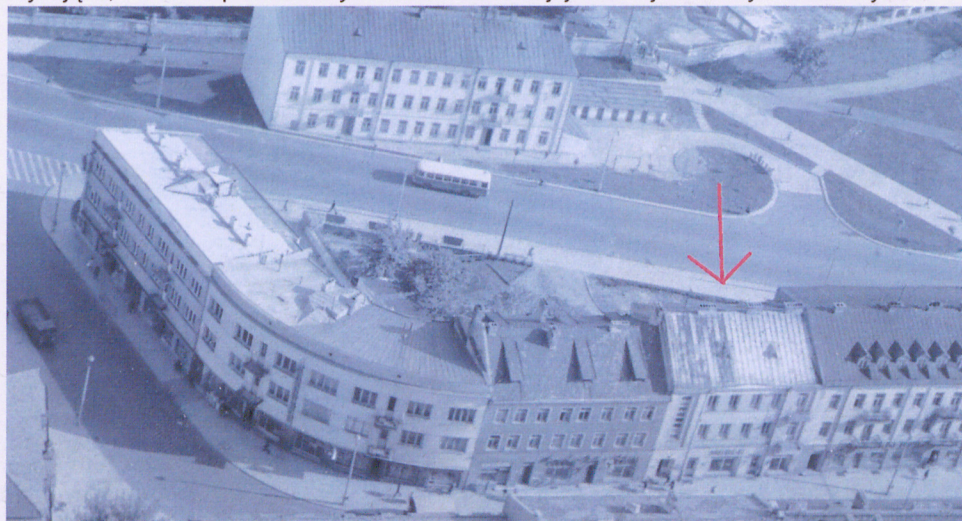
W 1915 r. kamienicę zamieszkiwali m.in. Jakub Babicki, członek zarządu Towarzystwa-Pożyczkowo-Oszczędnościowego, Chaim Biskowicz, Joanna i Sora Bramson, Herc Giecucki, Stanisław Jankowski (dawny właściciel), Cichon Lewit, Dawid Łożnicki, Icko Łozowski, Aleksander Nikolajewski, Icko Perman, Wolf Rozental i Abram Słonimski (prawdopodobnie właściciel fabryki przy ul. Kościelnej). Po 1919 r. mieszkali tu m.in.: w 1923 r. Matylda Rozenberg, właścicielka sklepu z wyrobami żelaznymi przy Suraskiej 15. W 1924 r. Jeruchim Bryl, współwłaściciel fabryki apretury i farbiarni w Maleszkach Rabince w gm. Gródek. W kamienicy mieściły się też różne firmy, m.in. znana w Białymstoku firma sprzedająca wyroby żelazne i przybory wodociągowe Józefa Kupferberga. W 1924 r. działała tu spółka „Express”, przedsiębiorstwo przewozowe autobusami, którego współwłaściciel Teodor Łapin mieszkał pod tym samym adresem. Od 1932 r. Lejb Zeldowicz sprzedawał tu skóry. W kamienicy działał także dr Wacław Krajski (okulista), dr Izidor Neumark (specjalista od chorób wewnętrznych), krawiec S. Łapin, fryzjer Nachman Tarłowicz, malarz Mojżesz Szanczyk.

W l. 1941-1944 w budynku mieścił się Urząd Pracy Rzeszy Niemieckiej (Arbeitsamt), co upamiętnia tablica na elewacji frontowej. W 1944 r. kamienica w wyniku działań wojennych została częściowo zniszczona. Odbudowano ją w 1948 r. i przekazano na siedzibę Centrali Handlu Przemysłu Drzewnego. Na wyższych kondygnacjach ulokowano biura Wojewódzkiej C.H.P.D., a na parterze urządzone sklepy wzorcowe. Po odbudowie zachowały się pierwotne mury obwodowe łącznie ze szczytami oraz częściowo zamurowane, półkoliście zamknięte otwory w fasadzie (przejazd bramny na zach. osi oraz główne wejście na wsch. osi). Stropy Kleina położono zapewne już po wojnie, a w późniejszym okresie jeszcze je przebudowywano. W wyniku odbudowy kamienica zyskała modernistyczny wystrój elewacji, co podkreślono wprowadzając wydłużony, pionowy otwór okienny klatki schodowej, uproszczone rurowe balustrady balkonów, równy rytm otworów okiennych. Zachowano w dużym stopniu pierwotny architektoniczny podział fasady, oparty na gzymsach i lizenach ujmujących skrajne osie, zaakcentowane drzwiami balkonowymi i wydłużonym oknem klatki schodowej. Bez zmian pozostała linia zabudowy. Gabaryty budynku powiększono w niewielkim stopniu nadbudowując niską czwartą kondygnację. Kolejnym właścicielem i użytkownikiem kamienicy została w 1978 r. Wojewódzka Biblioteka Publiczna (ob. Książnica Podlaska im. Ł. Górnickiego), która ulokowała w kamienicy wypożyczalnię dla dorosłych, funkcjonującą tu do 2015 roku. Od tego czasu budynek jest nieużytkowany, obecnie w trakcie remontu.

Kamienica zbudowana jako eklektyczna lub historyzująca, w trakcie przebudowy w 1948 r. nadano jej elewacjom cechy modernistyczne.



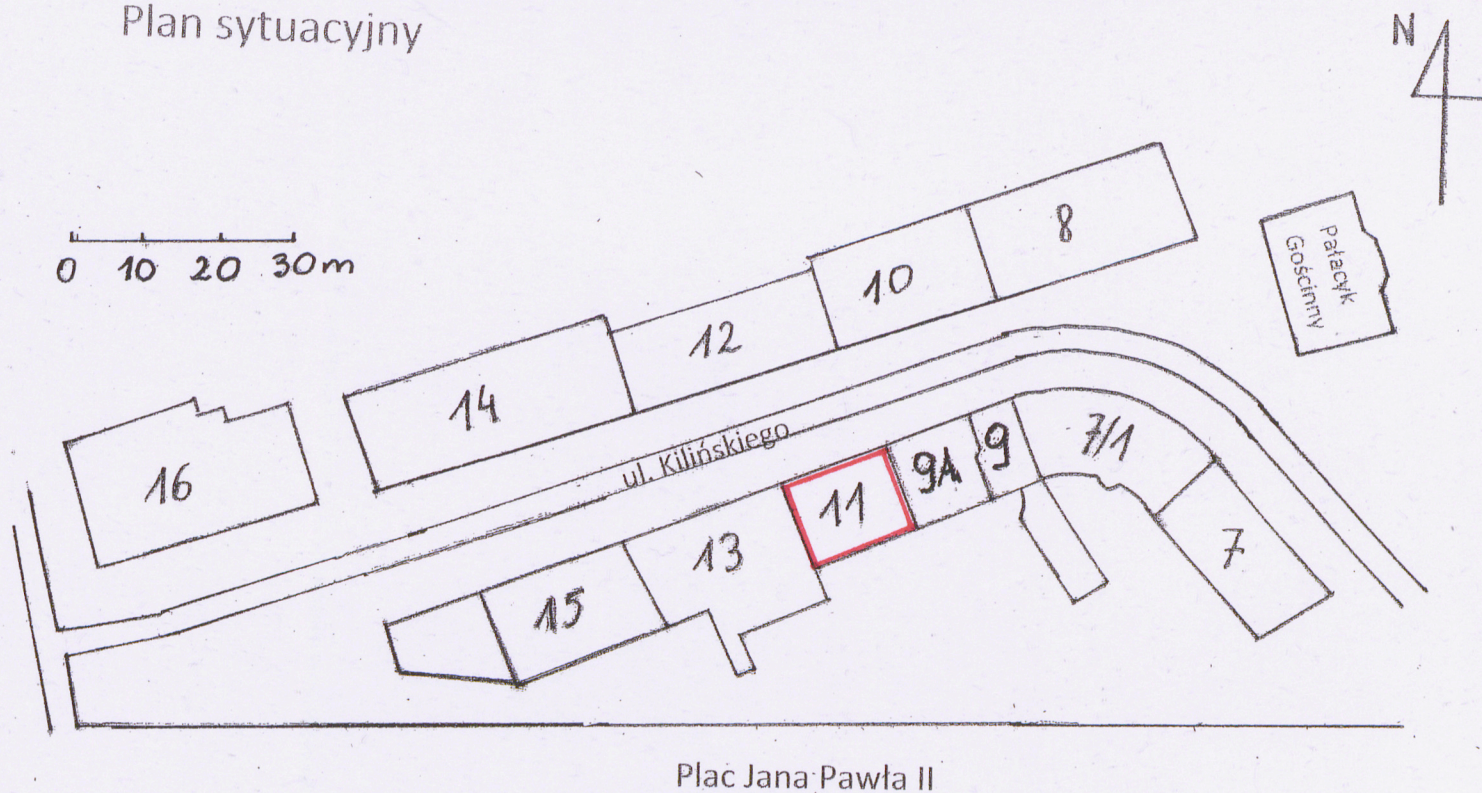
Fot. Bolesław Augustis, l. 30. XX w.



Fot. Zbigniew Siemaszko, 1967 r.



# Plan sytuacyjny





1. Miejscowość	BIAŁYSTOK	5. Nazwa zabytku (jak w karcie), adres KAMIENICA, ul. Kilińskiego 11, 15-089 Białystok	6. Zawartość załącznika 10 fotografii
2. Gmina	Białystok		
3. Powiat	białostocki		
4. Województwo	podlaskie		



5.

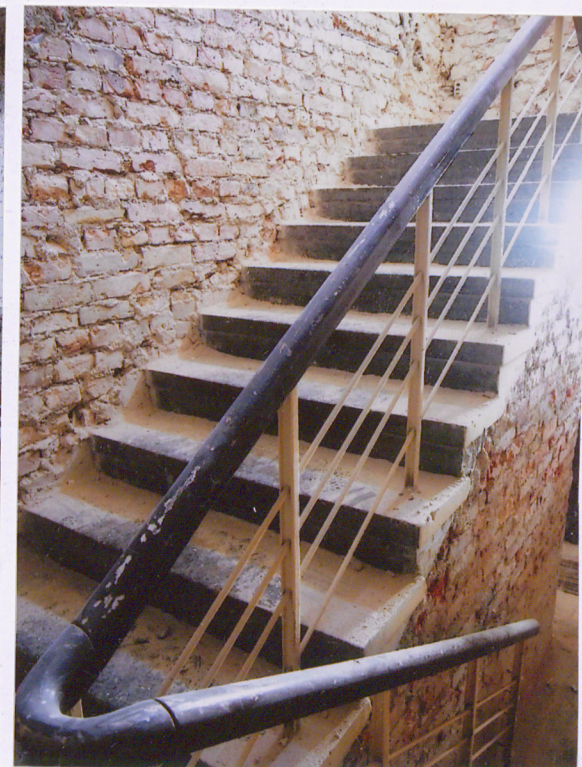
## Spis fotografii

1. Pd. pierzeja ul. Kilińskiego
2. Pn. pierzeja Placu Jana Pawła II
3. Elewacja tylna (pd.)
4. Fragment zrujnowanej oficyny przy elewacji pd.
5. Balkony w fasadzie

Opracowanie załącznika: mgr Aneta Kułak, listopad 2018  
(data i podpis)

Aneta Kułak





10.

#### Spis fotografii

6. Wnętrze dwóch pomieszczeń na parterze
7. Wnętrze pn. pomieszczenia na I piętrze
8. Wnętrze pd. pomieszczenia na IV piętrze
9. Fragment nadproża na parterze
10. Klatka schodowa