

3315

A B C D E F G H I J K L L M N O P R S T U V W X Y Z

Nr 352

1. Obiekt

**BUDYNEK SZTABOWY W ZESPOLE KOSZAROWYM CHARKOWSKIEGO  
PUŁKU ULANÓW OB. NR 7 - INTERNAT W JEDNOSTCE WOJSKOWEJ 1451**

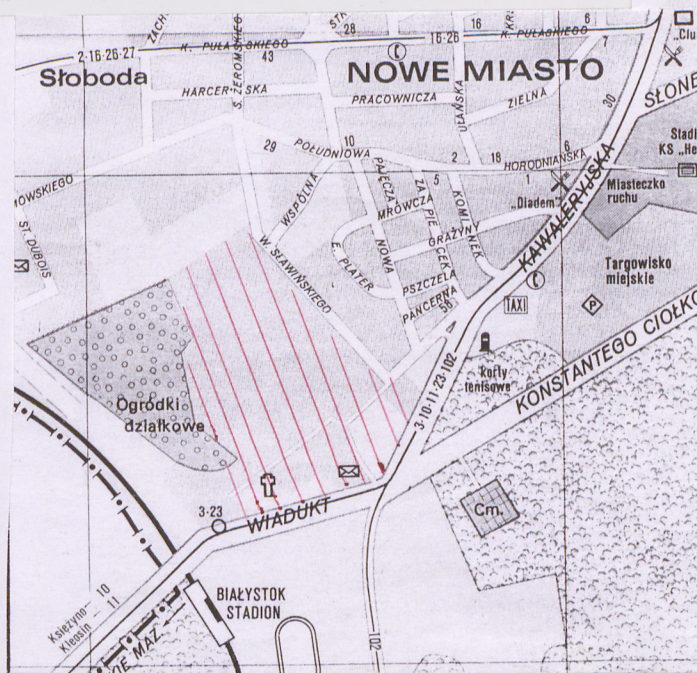
2. Czas powstania

ok. 1897 r.

3. Miejscowość

**BIAŁYSTOK**

11. Zdjęcia , rzut , przekrój , sytuacja , orientacja



4. Adres

ul. Kawaleryjska 70

nr hipoteczny.....

5. Przynależność administracyjna

Województwo Podlaskie  
Powiat Białystok  
Gmina Białystok

6. Poprzednie nazwy miejscowości

7. Przynależność administracyjna do 01.01.1999r.

Województwo białostockie  
Gmina Białystok

8. Właściciel i jego adres

Jednostka Wojskowa Nr 1451  
ul. Kawaleryjska 70  
15 - 325 Białystok

9. Użytkownik i jego adres

Jednostka Wojskowa Nr 1451  
ul. Kawaleryjska 70  
15 - 325 Białystok

10. Rejestr zabytków

nr A- 806

data 25.10.1995r.



Koszary 4-go Charkowskiego Pułku Ułanów założone zostały w 1890r. Budynek wzniesiony ok. 1897r. Opuszczony przez Rosjan w 08.1915r. objęty do 1919r przez niemieckie wojska okupacyjne. Od lata 1920r. do wybuchu wojny w 1939r. zajmowany przez 10 Pułk Ułanów Litewskich im. Marszałka Józefa Piłsudskiego ( macierzysty garnizon) i 14 Dywizjon Artylerii Konnej z krótkim epizodem gdy w 07.-08.1920r. zajęty był przez wojska bolszewickie. Odnotowany na planie miasta Białegostoku wg stanu z r. 1937 inż. S. Chojnickiego. W okresie międzywojennym sklep. Od 1939r. do 1941r. objęty przez Armię Czerwoną. Po wybuchu wojny niemiecko-rosyjskiej w 1941r. na terenie urządzono obozu dla jeńców rosyjskich. Od lipca 1944 do 04.08.1947 r. administrowany przez Armię Czerwoną - szpital. Przejęty przez Wojsko Polskie- 18 Brygadę Piechoty, a następnie do 1965 r. we władaniu 2 Podlaskiej Brygady KBW. Po rozformowaniu Korpusu Bezpieczeństwa Wewnętrznego do 1994r. zajmowany przez 25 Pułk Łączności, następnie przez 18 Brygadę Zmotoryzowaną – kompleks 8080. Obecnie zajmowany przez Jednostkę Wojskową Nr 1451 mieści pomieszczenia internatu zawodowej kadry.

**Sytuacja:**

Usytuowany w wsch. części założenia koszarowego, na pn.-wsch. od placu apelowego. Do elewacji wsch. dobudowany budynek oznaczony nr 8.

**Materiał, konstrukcja, technika:**

Na fundamencie kamiennym murowany z cegły ceramicznej pełnej- czerwonej i żółtej, ob. przykrytej tynkiem nakrapianym, detal architektoniczny- profilówka różnych kształtów. , ob. cegła przykryta tynkiem nakrapianym. Wewn. tynkowane tynkiem cementowo-wapiennym zatartym na gładko. Ściany malowane farbami klejowymi. Lamperie olejne. Posadzki – PCV, lastrico, wykładzina. Kominy ceglane. Więźba dachowa drewniana. Pokrycie dachu, obróbki blacharskie, rury spustowe – blacha ocynkowana. Stolarka okienna i drzwiowa drewniana, malowana. Okna wielopodziałowe 2 i 3-dzielne ( ryzality, piętro) o odcinkowych nadświetleniach. Podokienniki z blachy ocynkowanej.

**Rzut, bryła, elewacje:**

Na rzucie prostokąta dwukondygnacyjny, niepodpiwniczony z dobudowanym od zach. parterowym budynkiem oznaczonym nr 8. Elewacja pd. 7-osiowa z podziałami ramowymi, z jednoosiowymi ryzalitami skrajnymi, elewacja pn. 7- osiowa z pozornymi ryzalitami skrajnymi j.w.; wszystkie wydzielone pseudopilastrami W elewacji bocznej wsch. w części parteru zachowane dwa otwory okienne , na piętrze jeden, pozostałe zamurowane. Podział poziomy- kamiennym cokolikiem, gzymsem cokołowym przykrytym podokiennikami, zdwojonym, kroksztynowym fryzem koronującym z podwieszonym pasem. W nim pomiędzy oknami prostokątne występy o kostkowo opadających zakończeniach. Pilastry o płaskich głowicach w formie zdwojonych ząbków pomiędzy którymi płyciny.

**Wnętrze:**

2,5 traktowe- dwa trakty oddzielone wzdłużnym korytarzem. Komunikacja pionowa klatką schodową usytuowaną w ryzalicie.

**Instalacje:** Wodn.-kan., c.o., elektryczna.



14. Kubatura	15. Powierzchnia użytkowa	16. Przeznaczenie pierwotne	17. Użytkowanie obecne
3375 m <sup>3</sup>	750 m <sup>2</sup>	obiekt wojskowy	obiekt wojskowy
18. Prace budowlane i konserwatorskie, ich przebieg i dokumentacja 2000 r. – malowanie dachów krytych blachą ocynkowaną alubitem w kolorze srebrno metalicznym - w trakcie		19. Stan zachowania ( fundamenty, ściany zewnętrzne, ściany wewnętrzne, sklepienia, stropy, konstrukcje dachowe, pokrycie dachu, wyposażenie i instalacje )  skorodowane pokrycie dachowe z blachy ocynkowanej, zniszczone obróbki blacharskie, częściowo zniszczone kominy ponad dachem, w dolnych partiach elewacji ponad cokołem widoczne wysolenie w miejscach rur spustowych	
		20. Najpilniejsze postulaty konserwatorskie wymiana pokrycia dachowego, naprawa kominów	



21. Akta archiwalne ( rodzaj akt, numer i miejsce przechowywania )

I. Archiwum Państwowe w Białymstoku

1. Plan miasta Białegostoku 1938 r. ( m.in. wydany nakładem Księgarni Nauczycielskiej w Białymstoku ).- reprodukcja w skali 1:1 w zbiorach ROSiOŚK w Białymstoku.

II. PK i DZ Barbara Tomecka, Białystok

1. Rosyjska mapa sztabowa 1:84 000, 1880/1906-8.

22. Bibliografia

1. Białystok, Zespół Koszarowy przy ul. Kawaleryjskiej. Studium historyczno-przestrzenne opracowane na zlecenie 18 Brygady Zmotoryzowanej, oprac. B.Tomecka, Białystok 1995.
2. W. Kusiński, Rozwój przestrzenny miasta Białegostoku, w: Studia i materiały do dziejów miasta Białegostoku, t.I, 1968, s. 46
3. A. Dobroński, Białystok- historia miasta, Białystok 1998, s. 100-101, 153.
4. A. Dobroński, K.Filipow, „Dziesiątnicy” z Białegostoku, Białystok 1992, s. 45.

23. Źródła ikonograficzne i fotografia ( rodzaj, miejsce przechowywania, sygnatury )

24. Uwagi różne

**obiekt niedostępny**

25. Opracował

tekst mgr Dariusz Stankiewicz, mgr Joanna Kotyńska i, maj 2001r.

plany, rysunki mgr Joanna Kotyńska i, maj 2001r.

zdjęcia fotograf. mgr Dariusz Stankiewicz, maj 2001r.

miejsce przechowywania negatywów WOSOZ Białystok

**Karta po wypełnieniu podlega ochronie na podstawie przepisów prawa autorskiego**

26. Adnotacje o inspekcjach, informacje o zmianach ( daty, imiona i nazwiska wypełniających )

27. Załączniki

wkładki szt.

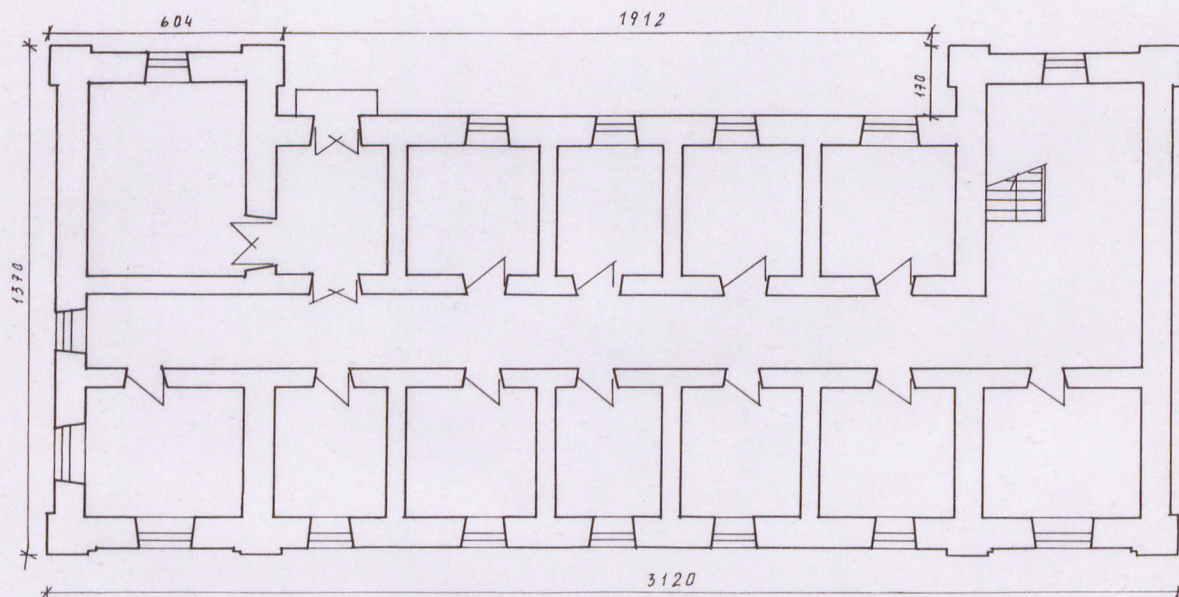


1. Miejscowość  
**BIAŁYSTOK**

2. Obiekt (nazwa jak w karcie)  
**BUDYNEK SZTABOWY NR 7  
ZESPÓŁ KOSZAROWY**

3. Zawartość wkładki (nazwa obiektu lub materiału uzupełniającego)  
**rzut przyziemia , zdjęcia fot.**

RZUT PRZYZIEMIA 1:200



Wkładkę założył: mgr Dariusz Stankiewicz, maj 2001 r.







1. Miejscowość  
**BIAŁYSTOK**

2. Obiekt (nazwa jak w karcie)  
**BUDYNEK SZTABOWY NR 7  
ZESPÓŁ KOSZAROWY**

3. Zawartość wkładki (nazwa obiektu lub materiału uzupełniającego)  
**sytuacja , zdjęcia fot.**



Wkładkę założył: mgr Dariusz Stankiewicz, maj 2001 r.



# SYTUACJA 1:3000

- 11, 12, 3, 5, 9, 7 - BUDYNKI SZTABOWE, K. XIX W.
- 12, 14, 15, 17 - J. BUDYNKI GOSPODARCZE, K. XIX W.
- 13 - J. UJEZDZALNIA, K. XIX W.
- 16, 18, 23 - J. STAJNIE, K. XIX W.
- 25, 38 - J. GARAZE ARTYLERYJSKIE
- 32, 33 - J. BUDYNKI SZWADRONOW, 1897 r.
- 40 - IZBA PAMIĘCI
- 8 - J. KAZNIA
- 6 - J. BUDYNEK MIESZKAŁNY KADRY  
OK. 1897 r.
- 53 - PRZEDSZKOLE

