

33/4

A B C D E F G H I J K L Ł M N O P R S T U V W X Y Z

Nr 351

1. Obiekt

**BUDYNEK SZTABOWY W D. ZESPOLE KOSZAROWYM CHARKOWSKIEGO  
PUŁKU ULANÓW, OB. NR 5 - WOJEWÓDZKI SZTAB WOJSKOWY**

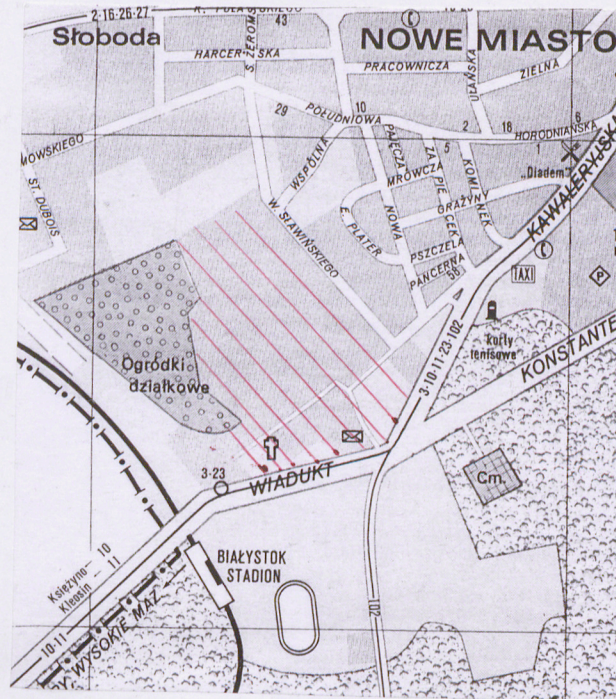
2. Czas powstania

ok. 1897 r.

3. Miejscowość

**BIAŁYSTOK**

11. Zdjęcia , rzut , przekrój , sytuacja , orientacja



4. Adres

ul. Kawaleryjska 70/5

nr hipoteczny .....

5. Przynależność administracyjna

Województwo Podlaskie  
Powiat Białystok  
Gmina Białystok

6. Poprzednie nazwy miejscowości

7. Przynależność administracyjna do 01.01.1999r.

Województwo białostockie  
Gmina Białystok

8. Właściciel i jego adres

Wojewódzki Sztab Wojskowy  
ul. Kawaleryjska 70/5  
15 – 325 Białystok

9. Użytkownik i jego adres

Wojewódzki Sztab Wojskowy  
ul. Kawaleryjska 70/5  
15 – 325 Białystok

10. Rejestr zabytków

nr A- 806

data 25.10.1995r.



Koszary 4-go Charkowskiego Pułku Ułanów założone zostały w 1890r. Budynek wzniesiony ok. 1897r. Opuszczony przez Rosjan w 08.1915r. objęty do 1919r przez niemieckie wojska okupacyjne. Od lata 1920r. do wybuchu wojny w 1939r. zajmowany przez 10 Pułk Ułanów Litewskich im. Marszałka Józefa Piłsudskiego- garnizon macierzysty i 14 Dywizjon Artylerii Konnej z krótkim epizodem gdy w 07.-08.1920r. zajęty był przez wojska bolszewickie. Odnotowany na planie miasta Białegostoku wg stanu z r. 1937 inż. S. Chojnickiego. Mieścił mieszkania kadry oraz bibliotekę. Od 1939r. do 1941r. objęty przez Armię Czerwoną. Po wybuchu wojny niemiecko-rosyjskiej w 1941r. na terenie urządnego przez Niemców obozu dla jeńców rosyjskich. Od lipca 1944 do 04.08.1947 r. administrowany przez Armię Czerwoną - szpital. Przejęty przez Wojsko Polskie- 18 Brygadę Piechoty, a następnie do 1965 r. we władaniu 2 Podlaskiej Brygady KBW. Po rozformowaniu Korpusu Bezpieczeństwa Wewnętrznego do 1994r. zajmowany przez 25 Pułk Łączności, następnie przez 18 Brygadę Zmotoryzowaną – kompleks 8080. Obecnie zajmowany przez Wojewódzki Sztab Wojskowy oraz Wojskowe Biuro Emerytalne.

**Sytuacja:**

Wolnostojący. Usytuowany w pn. części założenia koszarowego, na terenie wydzielonym ogrodzeniem wykonanym z metalowych przęsł z siatką. Dostępny bramką z terenu Jednostki Wojskowej 1451 oraz od strony miasta. Wokół budynku, w bliskiej odległości ścian ozdobne drzewa.

**Materiał, konstrukcja, technika:**

Fundament kamienny, otynkowany. Ściany murowane z cegły ceramicznej pełnej- czerwonej i żółtej, ob. przykrytej tynkiem nakrapianym, detal architektoniczny- profilówka różnych kształtów. Wewn. tynkowane tynkiem cementowo-wapiennym zatartym na gładko. Ściany malowane farbami klejowymi. Lamperie olejne. Posadzki – PCV, parkiet, wykładzina dywanowa. Kominy ceglane. Więźba dachowa drewniana. Pokrycie dachu, obróbki blacharskie, rury spustowe – blacha ocynkowana. Stolarka okienna wtórna z l.70-tych XX w. drewniana, malowana. Okna jednoodzielnne, trójpoziomowe . Podokienniki z blachy ocynkowanej. Drzwi wejściowe 2-skrzydłowe z nadświetlem, płycinowe, z dekoracją sncyerską.

**Rzut, bryła, elewacje:**

Na rzucie prostokąta, dwukondygnacyjny, z dwuosiowymi ryzalitami skrajnymi oraz jednoosiowym ryzalitem środkowym w elewacji pn., oraz pozornym ryzalitem środkowym w elewacji pd., nakryty dachem dwuspadowym. W połąci dachowej wysokie kominy oraz półkoliste okienka strychowe. W zwieńczeniu ryzalitów trójkątne przyczółki. Elewacje z cokołem, pn. 13-osiowa z centralnie usytuowanym wejściem ; pd.- 15-osiowa z wejściem j.w., nakrytym trójkątnym, przerwany naczółkiem. W jej zwieńczeniu ścianka attykowa z dekoracją płycinową i fryzem kostkowym. Elewacje boczne 3-osiowe, ob. otwory skrajne zamurwane, zamienione w płyciny. Otwory okienne i drzwiowe odcinkowe, z kłincami. W środkowych ryzalitach okna i drzwi w uszakowych obramieniach. Podział poziomy kroksztynowym gzymsem kordonowym oraz wieńczącym oraz gzymсами podokiennymi. Analogiczne gzymсы wokół przyczółków w elewacji pn..

**Wnętrze:**

Układ wnętr 2,5 traktowy z centralnie usytuowanymi kłatkami schodowymi , przekształcony poprzez wprowadzenie wtórnych ścianek działowych..

**Instalacje:** Wodn.-kan., c.o., elektryczna.



14. Kubatura	15. Powierzchnia użytkowa	16. Przeznaczenie pierwotne	17. Użytkowanie obecne
4010,3 m <sup>3</sup>	1002,6 m <sup>2</sup>	obiekt wojskowy	obiekt wojskowy
18. Prace budowlane i konserwatorskie, ich przebieg i dokumentacja 1999r. – malowanie pomieszczeń, demontaż parkietu w 4-ch pomieszczeniach i ułożenie wykładziny dywanowej, wykucie trzech otworów drzwiowych, wykonanie 4-ch ścianek działowych, wykonanie krat zewnętrznych w pomieszczeniach 111, 112, 113, wyk. drzwi - filongowe. 2000 r. - zamurowanie i wybicie nowych otworów w ścianach działowych / wewnątrz obiektu/ ,obicie drzwi materiałami wygłuszającymi, ułożenie terakoty w korytarzu, wymiana terakoty i glazury w WC, wymiana odcinków instalacji elektrycznej z osprzętem, wstawienie krat wewnętrznych, wymiana wykładzin podłogowych w pomieszczeniach, malowanie olejne, akrylowe i klejowe pomieszczeń i stolarki.		19. Stan zachowania ( fundamenty, ściany zewnętrzne, ściany wewnętrzne, sklepienia, stropy, konstrukcje dachowe, pokrycie dachu, wyposażenie i instalacje )  skorodowane pokrycie dachowe z blachy ocynkowanej	
		20. Najpilniejsze postulaty konserwatorskie pomalowanie pokrycia dachowego – alubit w kolorze srebrno - metalicznym	



21. Akta archiwalne ( rodzaj akt, numer i miejsce przechowywania )

I. Archiwum Państwowe w Białymstoku

1. Plan miasta Białegostoku 1938 r. ( m.in. wydany nakładem Księgarni Nauczycielskiej w Białymstoku ).- reprodukcja w skali 1:1 w zbiorach ROSiOŚK w Białymstoku.

II. PK i DZ Barbara Tomecka, Białystok

1. Rosyjska mapa sztabowa 1:84 000, 1880/1906-8.

22. Bibliografia

1. Białystok, Zespół Koszarowy przy ul. Kawaleryjskiej. Studium historyczno-przestrzenne opracowane na zlecenie 18 Brygady Zmotoryzowanej, oprac. B.Tomecka, Białystok 1995.
2. W. Kusiński, Rozwój przestrzenny miasta Białegostoku, w: Studia i materiały do dziejów miasta Białegostoku, t.I, 1968, s. 46
3. A. Dobroński, Białystok- historia miasta, Białystok 1998, s. 100-101, 153.
4. A. Dobroński, K.Filipow, „Dziesiątnicy” z Białegostoku, Białystok 1992, s. 45.

23. Źródła ikonograficzne i fotografia ( rodzaj, miejsce przechowywania, sygnatury )

24. Uwagi różne

**obiekt niedostępny**

25. Opracował

tekst mgr Dariusz Stankiewicz, mgr Joanna Kotyńska, maj 2001r.

plany, rysunki mgr Joanna Kotyńska, maj 2001r.

zdjęcia fotograf. mgr Dariusz Stankiewicz, maj 2001r.

miejsce przechowywania negatywów WOSOZ Białystok

**Karta po wypełnieniu podlega ochronie na podstawie przepisów prawa autorskiego**

26. Adnotacje o inspekcjach, informacje o zmianach ( daty, imiona i nazwiska wypełniających )

27. Załączniki

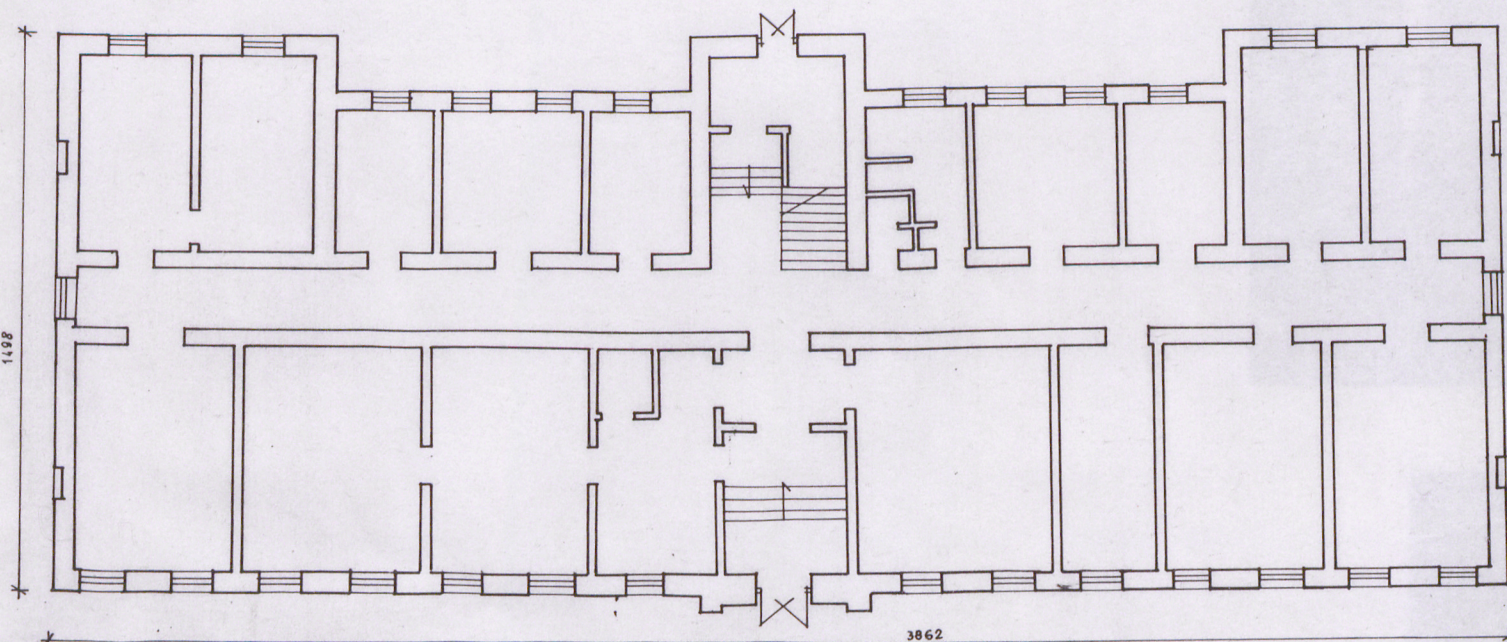
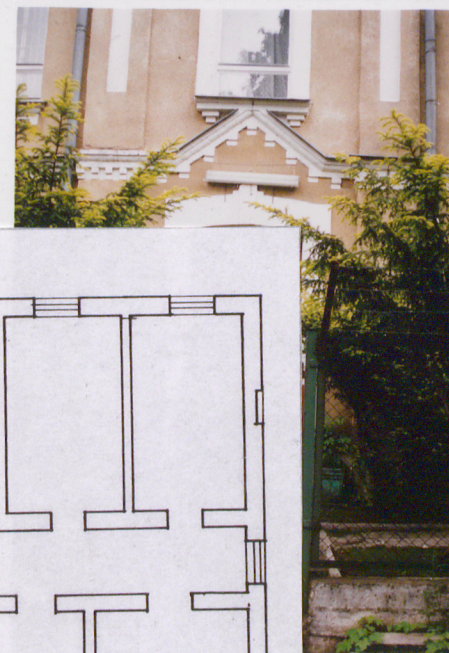
wkładki szt. 2



1. Miejscowość  
**BIAŁYSTOK**

2. Obiekt ( nazwa jak w karcie)  
**BUDYNEK SZTABOWY NR 5  
ZESPÓŁ KOSZAROWY**

3. Zawartość wkładki ( nazwa obiektu lub materiału uzupełniającego)  
**rzut przyziemia , zdjęcia fot.**

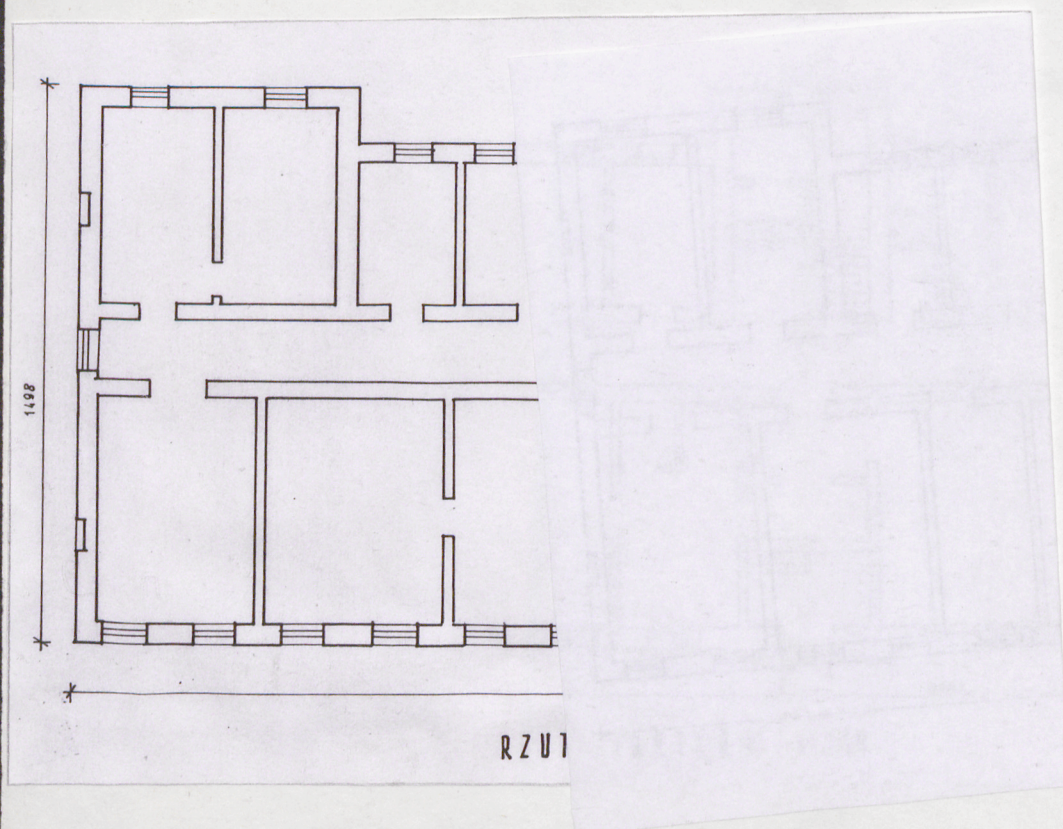


RZUT. PARTERU 1:200

Wkładkę założył: mgr Dariusz Stankiewicz, maj 2001 r.

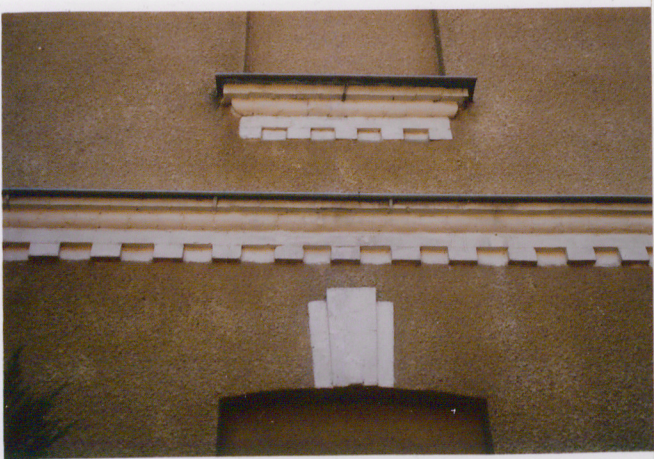


1. Miejscowość <b>BIAŁYSTOK</b>	2. Obiekt ( nazwa jak w karcie) <b>BUDYNEK SZTABOWY NR 5 ZESPÓŁ KOSZAROWY</b>	3. Zawartość wkładki ( nazwa obiektu lub materiału uzupełniającego) <b>rzut przyziemia , zdjęcia fot.</b>
------------------------------------	--	--



Wkładkę założył: mgr Dariusz Stankiewicz, maj 2001 r.







1. Miejscowość  
**BIALYSTOK**

2. Obiekt ( nazwa jak w karcie)  
**BUDYNEK SZTABOWY NR 5  
ZESPÓŁ KOSZAROWY**

3. Zawartość wkładki ( nazwa obiektu lub materiału uzupełniającego)  
**sytuacja , zdjęcia fot.**



Wkładkę założył: mgr Dariusz Stankiewicz, maj 2001 r.



# SYTUACJA 1:3000

- 11, 12, 3, 5, 9, 7 - BUDYNKI SZTABOWE, K.XIX W.
- 12, 14, 15, 17 - J. BUDYNKI GOSPODARCZE, K.XIX W.
- 13 - D. UJEZDZALNIA, K.XIX W.
- 16, 18, 23 - J. STAJNIE, K.XIX W.
- 25, 38 - J. GARAZE ARTYLERYJSKIE
- 32, 33 - J. BUDYNKI SZWADRONOW, 1897 r.
- 40 - IZBA PAMIĘCI
- 8 - J. KAZNIA
- 6 - D. BUDYNEK MIESZKAŁNY KADRY  
OK. 1897 r.
- 53 - PRZEDSZKOLE

