

OŚRODEK DOKUMENTACJI
ZABYTKÓW w WARSZAWIE

KARTA EWIDENCYJNA ZABYTKÓW
ARCHITEKTURY I BUDOWNICTWA

83/3

A B C D E F G H I J K L Ł M N O P R S T U V W X Y Z

Nr

350

1. Obiekt

**BUDYNEK SZTABOWY W ZESPOLE KOSZAROWYM CHARKOWSKIEGO
PUŁKU ULANÓW- KASYNO, OB. NR 3 KASYNO,**

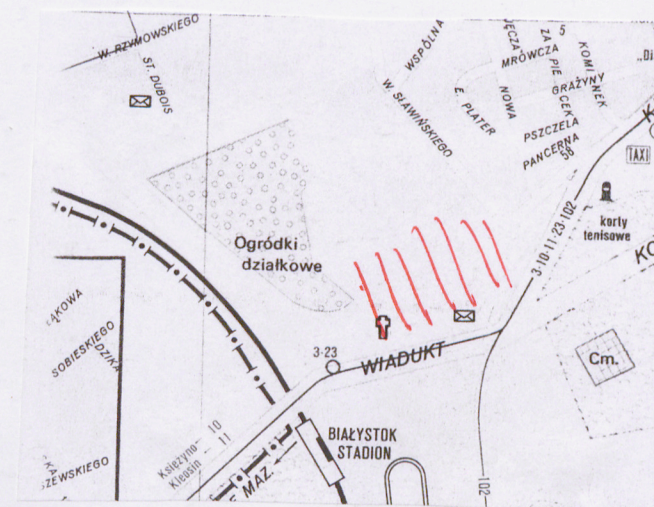
2. Czas powstania

ok. 1897 r.

3. Miejscowość

BIAŁYSTOK

11. Zdjęcia , rzut , przekrój , sytuacja , orientacja



4. Adres

ul. Kawaleryjska 70

nr hipoteczny.....

5. Przynależność administracyjna

Województwo **Podlaskie**

Powiat **Białystok**

Gmina **Białystok**

6. Poprzednie nazwy miejscowości

7. Przynależność administracyjna do 01.01.1999r.

Województwo **białostockie**

Gmina **Białystok**

8. Właściciel i jego adres

Jednostka Wojskowa Nr 1451

ul. Kawaleryjska 70

15 – 325 Białystok

9. Użytkownik i jego adres

Jednostka Wojskowa Nr 1451

ul. Kawaleryjska 70

15 – 325 Białystok

10. Rejestr zabytków

nr **A- 806**

data **25.10.1995r.**

Koszary 4-go Charkowskiego Pułku Ułanów założone zostały w 1890r. Budynek wzniesiony ok. 1897r. Opuszczony przez Rosjan w 08.1915r. objęty do 1919r przez niemieckie wojska okupacyjne. Od lata 1920r. do wybuchu wojny w 1939r. zajmowany przez 10 Pułk Ułanów Litewskich im. Marszałka Józefa Piłsudskiego – garnizon macierzysty, i 14 Dywizjon Artylerii Konnej z krótkim epizodem gdy w 07.-08.1920r. zajęty był przez wojska bolszewickie. Odnotowany na planie miasta Białegostoku wg stanu z r. 1937 inż. S. Chojnickiego, jako kasyno i mieszkanie kadry. Od 1939r. do 1941r. objęty przez Armię Czerwoną. Po wybuchu wojny niemiecko-rosyjskiej w 1941r. na terenie urządzono obozu dla jeńców rosyjskich. Od lipca 1944 do 04.08.1947 r. administrowany przez Armię Czerwoną. Przejęty przez Wojsko Polskie- 18 Brygadę Piechoty, a następnie do 1965 r. we władaniu 2 Podlaskiej Brygady KBW. W latach 70-tych nadbudowano 4-kondygnację i wymieniono stolarkę okienną

Sytuacja:

Wolnostojący. Usytuowany w pn. części zespołu koszarowego. W tej samej linii zabudowy co budynki sztabowe nr 1 i nr 2 , najdalej wysunięty na północ

Materiał, konstrukcja, technika:

Na fundamencie kamiennym murowany z cegły ceramicznej pełnej- czerwonej i żółtej, ob. przykrytej tynkiem gładkim, detal architektoniczny- profilówka różnych kształtów. Wewn. tynkowane tynkiem cementowo-wapiennym zatartym na gładko. Ściany malowane farbami emulsyjnymi. Posadzki – PCV, lastrico, wykładzina, terakota. Kominy ceglane, tynkowane. Dach płaski – płyty dachowe żelbetowe. Pokrycie dachu, obróbki blacharskie, rury spustowe – blacha ocynkowana. Stolarka okienna i drzwiowa drewniana, malowana.

Rzut, bryła, elewacje:

Na rzucie prostokąta 4-kondygnacyjny, niepodpiwniczony z dwuosiowymi ryzalitami skrajnymi w elewacji frontowej, w ostatniej kondygnacji jednoosiowe ryzality skrajne również w elewacji tylnej, nakryty dachem płaskim. Elewacja frontowa (zach.) 17-osiowa z dwuosiowymi ryzalitami skrajnymi, w czwartej kondygnacji 13-osiowa, w parterze na osi środkowej prostokątny otwór drzwiowy z drzwiami dwuskrzydłowymi przykryty daszkiem, poprzedzony schodami . Elewacja tylna (wsch) w parterze 14-osiowa, w drugiej i trzeciej kondygnacji 16-osiowa , w ostatniej kondygnacji 14-osiowa z dwoma jednoosiowymi pozornymi ryzalitami skrajnymi. Elewacje boczne 2 –osiowe tylko w elewacji pñ. parterze dwoje drzwi i okno, a w elewacji pd. otwór drzwiowy i okienny na pozostałych otwory okienne. Otwory okienne i drzwiowe zamknięte odcinkowo, w ostatniej kondygnacji prosto. W części parteru otwory okienne wsparte na małym gzymsie cokołowym. Między kondygnacjami gzyms kordonowy, kroksztynowy. W pierwszej kondygnacji w elewacji frontowej w ryzalitach płyciny, od strony pñ. jedna duża, po otworze drzwiowym i nadświetlu ograniczona dwiema wąskimi zwieńczonymi gzymsikami kostkowymi, od strony pd. dwie wąskie zwieńczone gzymsikami kostkowymi. W trzeciej kondygnacji od i w ryzalitach otwory okienne wsparte na gzymsach kroksztynowych.

Wnętrze:

Układ wewnątrz 2,5 traktowy – dwa trakty oddzielone wzdłużnym korytarzem. Komunikacja pionowa dwiema klatkami jedną usytuowaną centralnie drugą w ryzalicie.

Instalacje: Wodn.-kan., c.o., elektryczna, sygnalizacyjna

14. Kubatura	15. Powierzchnia użytkowa	16. Przeznaczenie pierwotne	17. Użytkowanie obecne
5953,1m ³	2175,16 m ²	obiekt wojskowy	obiekt wojskowy
18. Prace budowlane i konserwatorskie, ich przebieg i dokumentacja		19. Stan zachowania (fundamenty, ściany zewnętrzne, ściany wewnętrzne, sklepienia, stropy, konstrukcje dachowe, pokrycie dachu, wyposażenie i instalacje)	
lata 70-te – nadbudowa piętra i wymiana stolarki okiennej 1999 r.- remont pokrycia dachowego i malowanie elewacji		nie budzi zastrzeżeń	
		20. Najpilniejsze postulaty konserwatorskie	

21. Akta archiwalne (rodzaj akt, numer i miejsce przechowywania)

I. Archiwum Państwowe w Białymstoku

1. Plan miasta Białegostoku 1938 r. (m.in. wydany nakładem Księgarni Nauczycielskiej w Białymstoku).- reprodukcja w skali 1:1 w zbiorach ROSiOŚK w Białymstoku.

II. PK i DZ Barbara Tomecka, Białystok

1. Rosyjska mapa sztabowa 1:84 000, 1880/1906-8.

22. Bibliografia

1. Białystok, Zespół Koszarowy przy ul. Kawaleryjskiej. Studium historyczno-przestrzenne opracowane na zlecenie 18 Brygady Zmotoryzowanej, oprac. B.Tomecka, Białystok 1995.

2. W. Kusiński, Rozwój przestrzenny miasta Białegostoku, w: Studia i materiały do dziejów miasta Białegostoku, t.I, 1968, s. 46

3. A. Dobroński, Białystok- historia miasta, Białystok 1998, s. 100-101, 153.

4. A. Dobroński, K.Filipow, „Dziesiątnicy” z Białegostoku, Białystok 1992, s. 45.

23. Źródła ikonograficzne i fotografia (rodzaj, miejsce przechowywania, sygnatury)

24. Uwagi różne

obiekt niedostępny

25. Opracował

tekst mgr Lucyna Markiewicz , maj 2001r.

plany, rysunki mgr Lucyna Markiewicz , maj 2001r.

zdjęcia fotograf. mgr Dariusz Stankiewicz, maj 2001r.

miejsce przechowywania negatywów WOSOZ Białystok

Karta po wypełnieniu podlega ochronie na podstawie przepisów prawa autorskiego

26. Adnotacje o inspekcjach, informacje o zmianach (daty, imiona i nazwiska wypełniających)

27. Załączniki

wkładki szt.

WKŁADKA DO KARTY EWIDENCYJNEJ ZABYTKÓW ARCHITEKTURY I BUDOWNICTWA

ZALĄCZNIK NR 4

1. Miejscowość
BIAŁYSTOK

2. Obiekt (nazwa jak w karcie)
Budynek sztabowy- kasyno

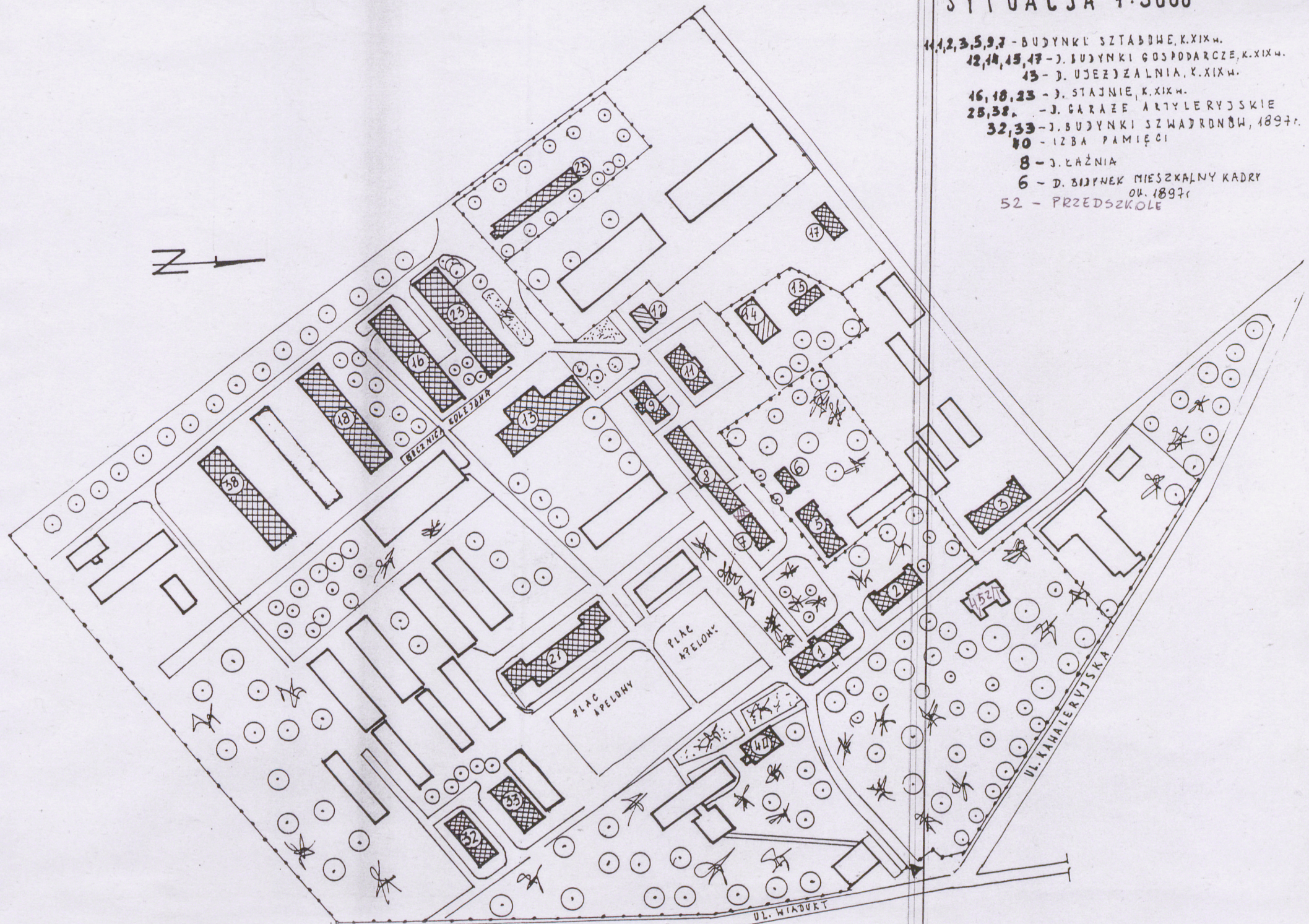
3. Zawartość wkładki (nazwa obiektu lub materiału uzupełniającego
zdjęcia fot., sytuacja



Wkładkę założył: mgr Dariusz Stankiewicz

SYTUACJA 1:3000

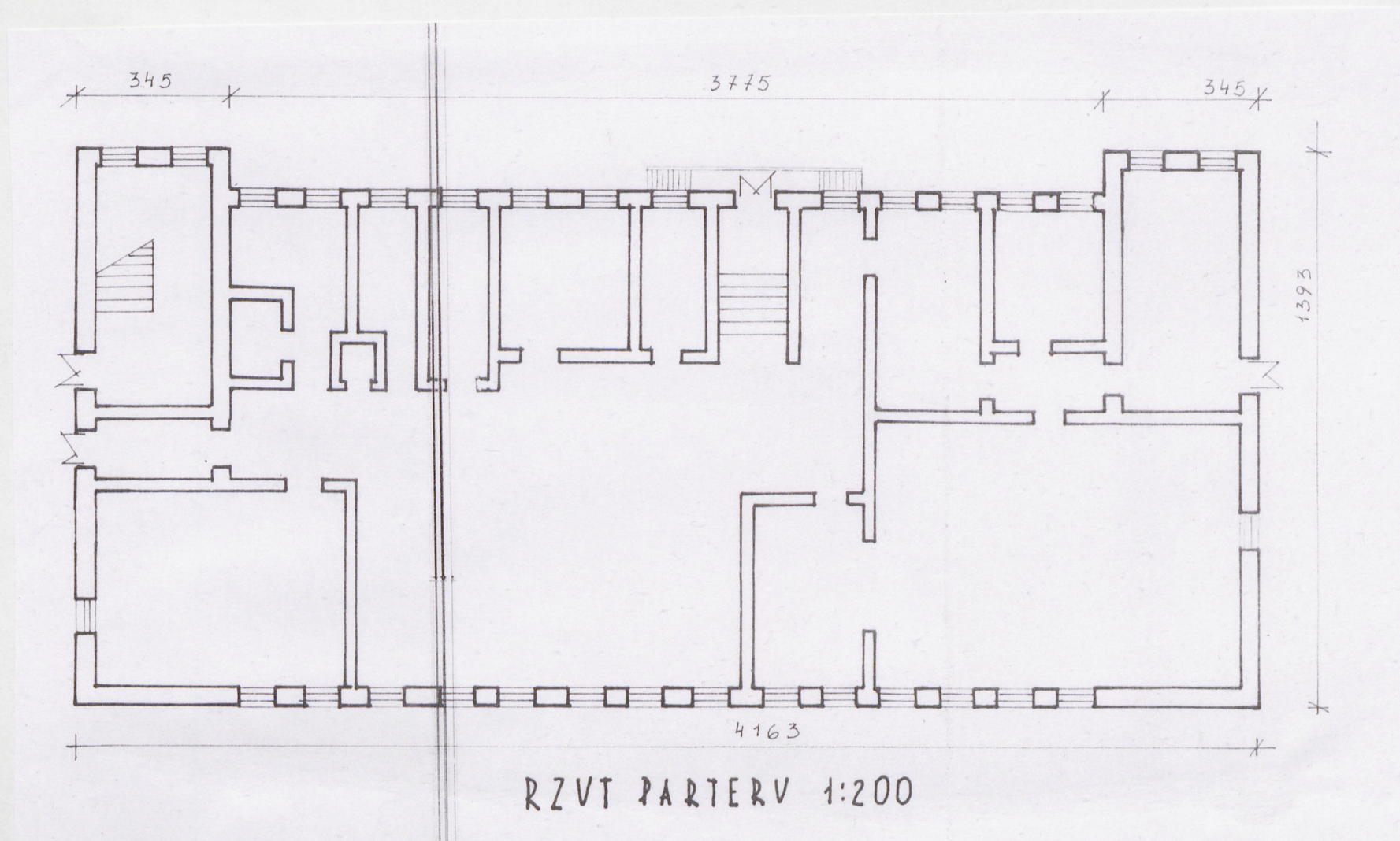
- 1, 2, 3, 5, 9, 7 - BUDYNKI SZTABOWE, K. XIX W.
 12, 14, 15, 17 - J. BUDYNKI GOSPODARCZE, K. XIX W.
 13 - J. UJEZDZALNIA, K. XIX W.
 16, 18, 23 - J. STAJNIE, K. XIX W.
 25, 38 - J. GARAZE ARTYLERYJSKIE
 32, 33 - J. BUDYNKI SZWADRONOW, 1897 r.
 40 - IZBA PAMIĘCI
 8 - J. ŁAZNIA
 6 - J. BUDYNEK MIESZKALNY KADRY
 OK. 1897 r.
 52 - PRZEDSZKOLE

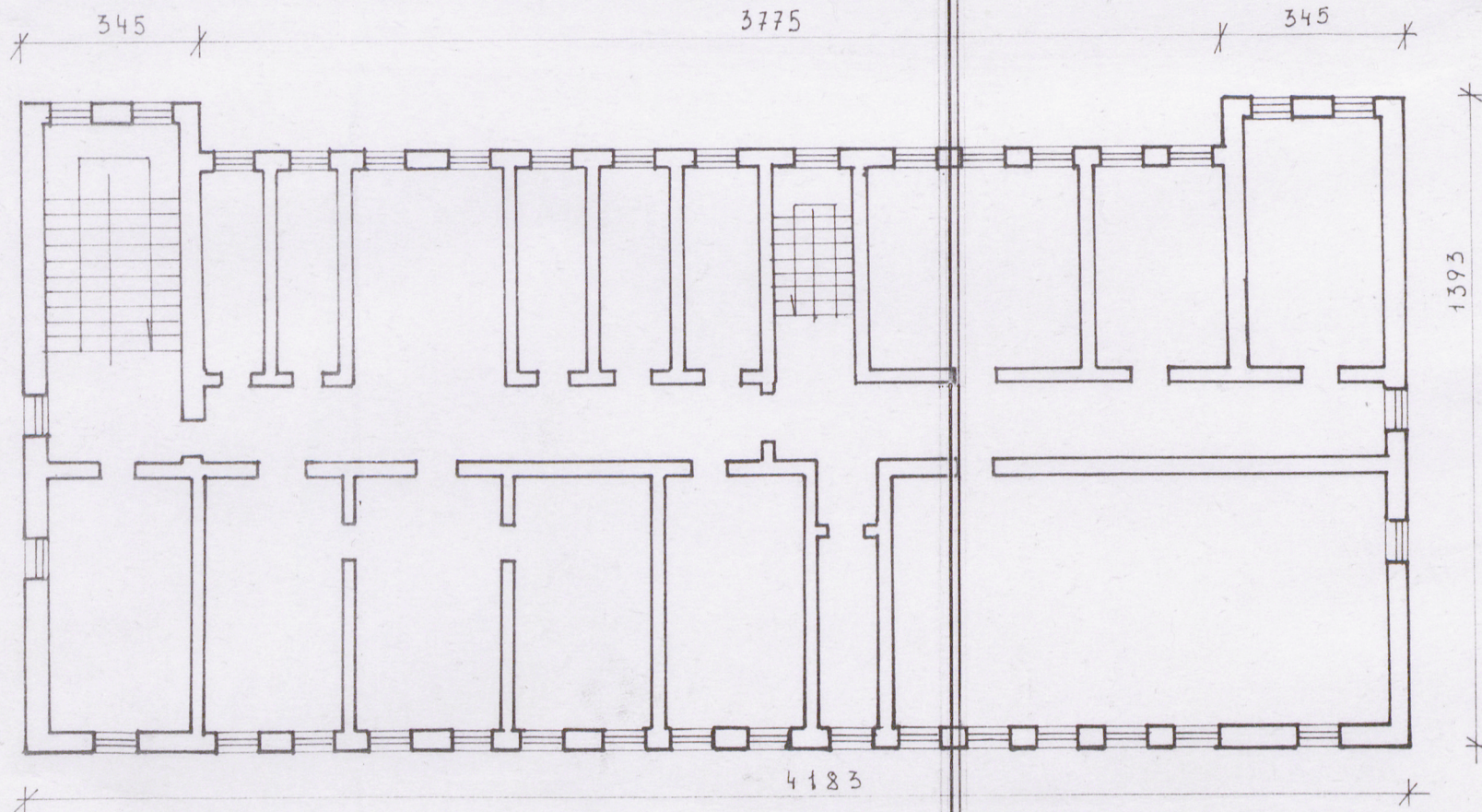


WKŁADKA DO KARTY EWIDENCYJNEJ ZABYTKÓW ARCHITEKTURY I BUDOWNICTWA

ZAŁĄCZNIK NR 2

1. Miejscowość BIAŁYSTOK	2. Obiekt (nazwa jak w karcie) Budynek sztabowy- kasyno	3. Zawartość wkładki (nazwa obiektu lub materiału uzupełniającego) rzut parteru, rzut I piętra
------------------------------------	---	--





WKŁADKA DO KARTY EWIDENCYJNEJ ZABYTKÓW ARCHITEKTURY I BUDOWNICTWA

ZALĄCZNIK NR 3

1. Miejscowość BIAŁYSTOK	2. Obiekt (nazwa jak w karcie) Budynek sztabowy- kasyno	3. Zawartość wkładki (nazwa obiektu lub materiału uzupełniającego rzut III piętra
------------------------------------	--	--

