

A B C D E F G H I J K L Ł M N O P R S T U V W X Y Z

1. Obiekt

**BUDYNEK SZTABOWY NR 1 W D. ZESPOLE KOSZAROWYM  
CHARKOWSKIEGO PUŁKU ULANÓW, OB. JEDNOSTKA WOJSKOWA NR 1451**

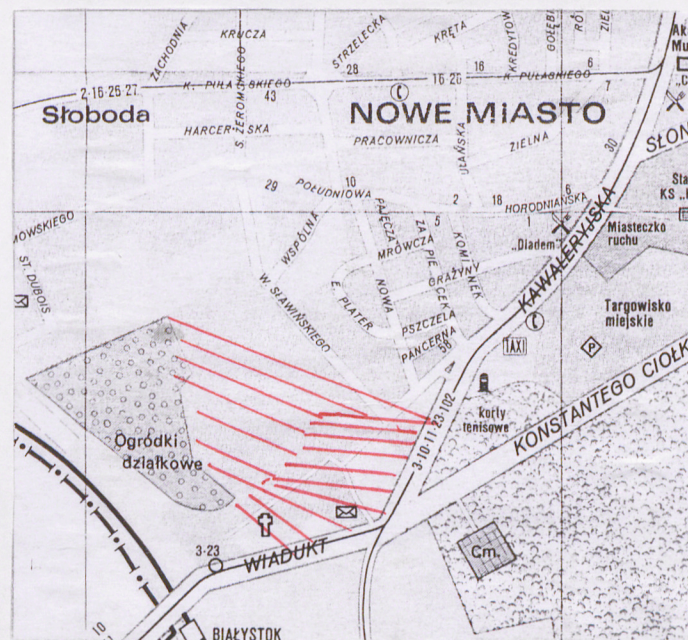
2. Czas powstania

ok. 1897 r.

3. Miejscowość

**BIAŁYSTOK**

11. Zdjęcia , rzut , przekrój , sytuacja , orientacja



4. Adres

ul. Kawaleryjska 70

nr hipoteczny.....

5. Przynależność administracyjna

Województwo Podlaskie  
Powiat Białystok  
Gmina Białystok

6. Poprzednie nazwy miejscowości

7. Przynależność administracyjna do 01.01.1999r.

Województwo białostockie  
Gmina Białystok

8. Właściciel i jego adres

Jednostka Wojskowa Nr 1451  
ul. Kawaleryjska 70  
15 – 325 Białystok

9. Użytkownik i jego adres

Jednostka Wojskowa Nr 1451  
ul. Kawaleryjska 70  
15 – 325 Białystok

10. Rejestr zabytków

nr A- 806

data 25.10.1995r.

Koszary 4-go Charkowskiego Pułku Ułanów założone zostały w 1890r. Budynek wzniesiony ok.1897r. Opuszczony przez Rosjan w 08.1915r. objęty do 1919r przez niemieckie wojska okupacyjne. Od lata 1920r. do wybuchu wojny w 1939r. zajmowany przez 10 Pułk Ułanów Litewskich im. Marszałka Józefa Piłsudskiego i 14 Dywizjon Artylerii Konnej z krótkim epizodem gdy w 07.-08.1920r. zajęty był przez wojska bolszewickie. Odnotowany na planie miasta Białegostoku wg stanu z r. 1937 inż. S. Chojnickiego. Od 1939r. do 1941r. objęty przez Armię Czerwoną. Po wybuchu wojny niemiecko-rosyjskiej w 1941r. na terenie urządnego przez Niemców obozu dla jeńców rosyjskich. Od lipca 1944 do 04.08.1947 r. administrowany przez Armię Czerwoną - szpital. Przejęty przez Wojsko Polskie- 18 Brygadę Piechoty, a następnie do 1965 r. we władaniu 2 Podlaskiej Brygady KBW. Po rozformowaniu Korpusu Bezpieczeństwa Wewnętrznego do 1994r. zajmowany przez 25 Pułk Łączności, następnie przez 18 Brygadę Zmotoryzowaną – kompleks 8080. Obecnie zajmowany przez Jednostkę Wojskową Nr 1451.

**Sytuacja:** Wolnostojący. Usytuowany w pn. części zespołu koszarowego, z narożnikiem wychodzącym na główną drogę dojazdową prowadzącą z dyżurki. Elewacja boczna pd. od strony placu apelowego. Za nim od pn. w linii zabudowy budynek sztabowy nr 2.

**Materiał, konstrukcja, technika:** Fundament kamienny. Ściany murowane z cegły ceramicznej, ob. przykrytej tynkiem nakrapianym. Cokół z kamienia ciosowego. Wewn. tynkowane tynkiem cementowo-wapiennym zatartym na gładko. Ściany malowane farbami klejowymi. Lamperie olejne. Posadzki – lastrico, PCV, wykładzina. Kominy ceglane. Pokrycie dachu, obróbki blacharskie, rury spustowe – blacha ocynkowana. Stolarka okienna i drzwiowa drewniana, malowana. Okna wielopodziałowe 2- i 3- dzielne o odcinkowych nadświetleniach. Podokienniki z blachy ocynkowanej. Drzwi główne 4-skrzydłowe o nierównych skrzydłach z bogato dekorowaną częścią cokołową- płyciny, rauty, fryz kostkowy, z polami prześwitów wypełnionymi szkłem.

**Rzut, bryła, elewacje:** Na rzucie wydłużonego prostokąta z ryzalitami w elewacjach wzdłużnych. Dwukondygnacyjny, częściowo podpiwniczony, z nieużytkowym poddaszem, nakryty dachami trópołaciowymi z półkolistymi świetlikami. W połaciach dachowych kominy dekorowane gzymsami kordonowymi z kostkowymi zwieńczeniami. Okna zamknięte odcinkowo, w 1 kondygnacji elewacji frontowej także z odcinkami parapetowego gzymsu. Podział poziomy akcentują gzyms kordonowy i rozbudowany gzyms koronujący, oba kroksztynowe wykonane z profilowanej cegły. Elewacja frontowa (wsch) 18-osiowa. Na osiach 7-11 ryzalit 5-osiowy ujęty narożnymi pilastrami, z zaakcentowanym pilastrami przesłem środkowym. W nich w obu kondygnacjach płyciny mieszczące latarnie (ob. parter). Nad zamkniętym odcinkowo otworem drzwiowym wyniesiony schodkowo nadwieszony trójkątny naczółek. W drugiej kondygnacji ryzalitu otwory okienne w prostokątnych płycinach. Gzyms podokienny wsparty na prostokątnych polach mieszczących płyciny. W przedłużeniu pilastrów prostopadłościenne, płycinowe sterczyny połączone płycinowym murkiem ogniowym, ze środkiem zaakcentowanym ogzymsowanym schodkowym szczytem. Elewacja tylna 16 - osiowa z 2-osiowym ryzalitem o podziałach analogicznych jak na całej elewacji. W części cokołu dwa okienka piwniczne. Pośrodku elewacji bocznych otwór drzwiowy, nad nim przerywający gzyms kordonowy otwór okienny.

**Wnętrze:** 2,5 traktowe- dwa trakty oddzielone wzdłużnym korytarzem. Komunikacja pionowa klatką schodową usytuowaną od strony pd. oraz w obrębie ryzalitu. Wnętrze o symetrycznym, nieco przekształconym układzie. W obiekcie zlokalizowano szereg pomieszczeń o różnej funkcji i przeznaczeniu.

**Instalacje:** Wodn.-kan., c.o., elektryczna.

14. Kubatura	15. Powierzchnia użytkowa	16. Przeznaczenie pierwotne	17. Użytkowanie obecne
6497 m <sup>3</sup>	1041 m <sup>2</sup>	obiekt wojskowy	obiekt wojskowy
18. Prace budowlane i konserwatorskie, ich przebieg i dokumentacja 1999r. – wymiana krat w 8 oknach 2000 r. – malowanie dachów krytych blachą ocynkowaną alubitem w kolorze srebrno metalicznym		19. Stan zachowania ( fundamenty, ściany zewnętrzne, ściany wewnętrzne, sklepienia, stropy, konstrukcje dachowe, pokrycie dachu, wyposażenie i instalacje )  skorodowane pokrycie dachowe z blachy ocynkowanej, zniszczone obróbki blacharskie, częściowo zniszczone kominy ponad dachem, w dolnych partiach elewacji ponad cokołem widoczne wysolenie, zniszczona instalacja odgromowa	
		20. Najpilniejsze postulaty konserwatorskie wymiana instalacji odgromowej, obróbek blacharskich, wymiana pokrycia dachowego, naprawa kominów	

21. Akta archiwalne ( rodzaj akt, numer i miejsce przechowywania )

I. Archiwum Państwowe w Białymstoku

1. Plan miasta Białegostoku 1938 r. ( m.in. wydany nakładem Księgarni Nauczycielskiej w Białymstoku ).- reprodukcja w skali 1:1 w zbiorach ROSiOŚK w Białymstoku.

II. PK i DZ Barbara Tomecka, Białystok

1. Rosyjska mapa sztabowa 1:84 000, 1880/1906-8.

22. Bibliografia

1. Białystok, Zespół Koszarowy przy ul. Kawaleryjskiej. Studium historyczno-przestrzenne opracowane na zlecenie 18 Brygady Zmotoryzowanej, oprac. B.Tomecka, Białystok 1995.
2. W. Kusiński, Rozwój przestrzenny miasta Białegostoku, w: Studia i materiały do dziejów miasta Białegostoku, t.I, 1968, s. 46
3. A. Dobroński, Białystok- historia miasta, Białystok 1998, s. 100-101, 153.
4. A. Dobroński, K.Filipow, „Dziesiątnicy” z Białegostoku, Białystok 1992, s. 45.

23. Źródła ikonograficzne i fotografia ( rodzaj, miejsce przechowywania, sygnatury )

1. Niedzielny przegląd i defilada pułku po nabożeństwie w kościele – album w posiadaniu E.Kuli, neg. B.Tomecka – PD i KZ Białystok.

24. Uwagi różne

**obiekt niedostępny**

25. Opracował

tekst mgr Dariusz Stankiewicz, mgr Joanna Kotyńska, maj 2001r.

plany, rysunki mgr Joanna Kotyńska , maj 2001r.

zdjęcia fotograf. mgr Dariusz Stankiewicz, maj 2001r.

miejsce przechowywania negatywów WOSOZ Białystok

**Karta po wypełnieniu podlega ochronie na podstawie przepisów prawa autorskiego**

26. Adnotacje o inspekcjach, informacje o zmianach ( daty, imiona i nazwiska wypełniających )

27. Załączniki

wkładki szt.

1. Miejscowość  
**BIAŁYSTOK**

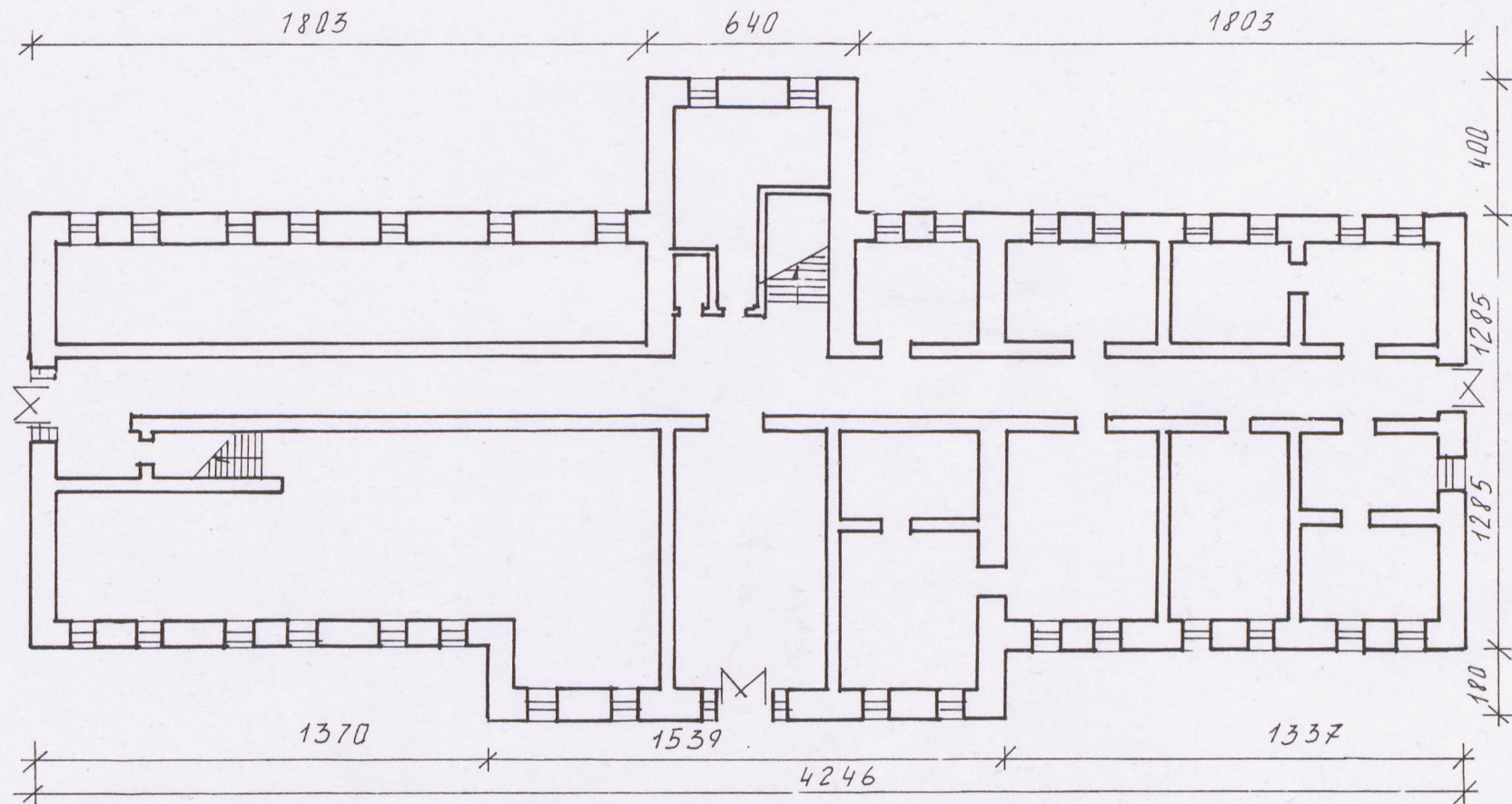
2. Obiekt ( nazwa jak w karcie)  
**BUDYNEK SZTABOWY NR 1**

3. Zawartość wkładki ( nazwa obiektu lub materiału uzupełniającego)  
**rzut przyziemia, zdjęcia fot.**



Wkładkę założył: mgr Dariusz Stankiewicz, maj 2001 r.

RZUT PARTERU 1:200



1. Miejscowość  
**BIAŁYSTOK**

2. Obiekt (nazwa jak w karcie)  
**BUDYNEK SZTABOWY NR 1**

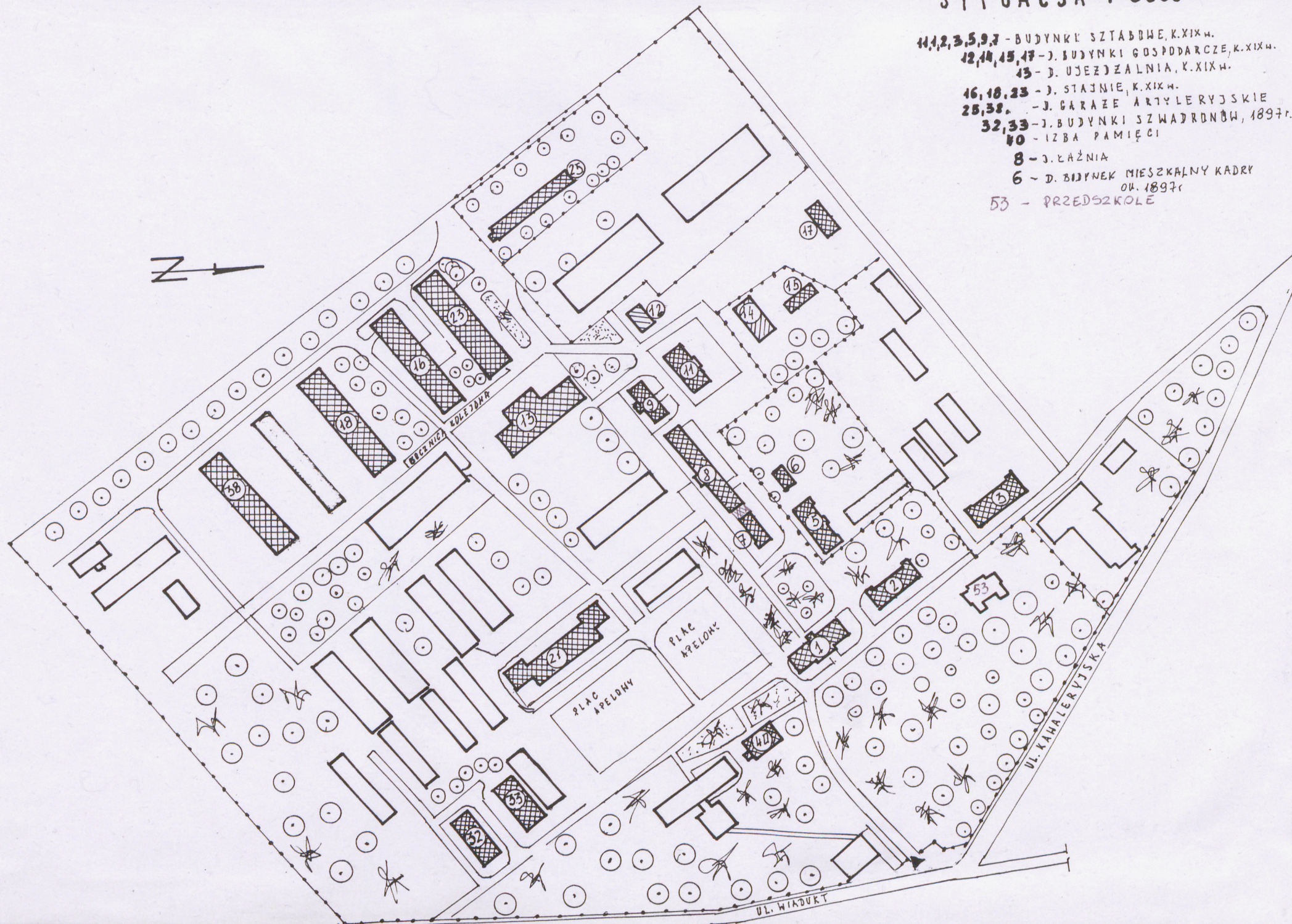
3. Zawartość wkładki (nazwa obiektu lub materiału uzupełniającego)  
sytuacja , zdjęcia fot.



Wkładkę założył: mgr Dariusz Stankiewicz, maj 2001 r.

# SYTUACJA 1:3000

- 11, 12, 3, 5, 9, 7 - BUDYNKI SZTABOWE, K. XIX W.
- 12, 14, 15, 17 - J. BUDYNKI GOSPODARCZE, K. XIX W.
- 13 - D. UJEZDZALNIA, K. XIX W.
- 16, 18, 23 - J. STAJNIE, K. XIX W.
- 25, 38 - J. GARAZE ARTYLERYJSKIE
- 32, 33 - J. BUDYNKI SZWADRONOW, 1897r.
- 40 - IZBA PAMIĘCI
- 8 - J. KAZNIA
- 6 - D. BUDYNEK MIESZKALNY KADRY  
OK. 1897r.
- 53 - PRZEDSZKOLE



1. Miejscowość  
**BIAŁYSTOK**

2. Obiekt ( nazwa jak w karcie)  
**BUDYNEK SZTABOWY NR 3  
ZESPÓŁ KOSZAROWY**

3. Zawartość wkładki ( nazwa obiektu lub materiału uzupełniającego)  
**zdjęcia fot.**



Wkładkę założył: mgr Dariusz Stankiewicz, maj 2001 r.