

32/114

A B C D E F G H I J K L Ł M N O P R S T U V W X Y Z

Nr 345

1. Obiekt

**KUŹNIA NR 17 W ZESPOLE MARIAMPOLSKIEGO PUŁKU DRAGONÓW,
ob. SPAWALNIA i WARSZTAT w zespole Podlaskiego Oddziału Straży Granicznej**

2. Czas powstania

ok. 1887 r.

3. Miejscowość

BIAŁYSTOK

11. Zdjęcia , rzut , przekrój , sytuacja , orientacja



4. Adres

ul. Bema 100

nr hipoteczny.....

5. Przynależność administracyjna

Województwo podlaskie
Powiat Białystok
Gmina Białystok

6. Poprzednie nazwy miejscowości

7. Przynależność administracyjna do 01.01.1999r.

Województwo białostockie
Gmina Białystok

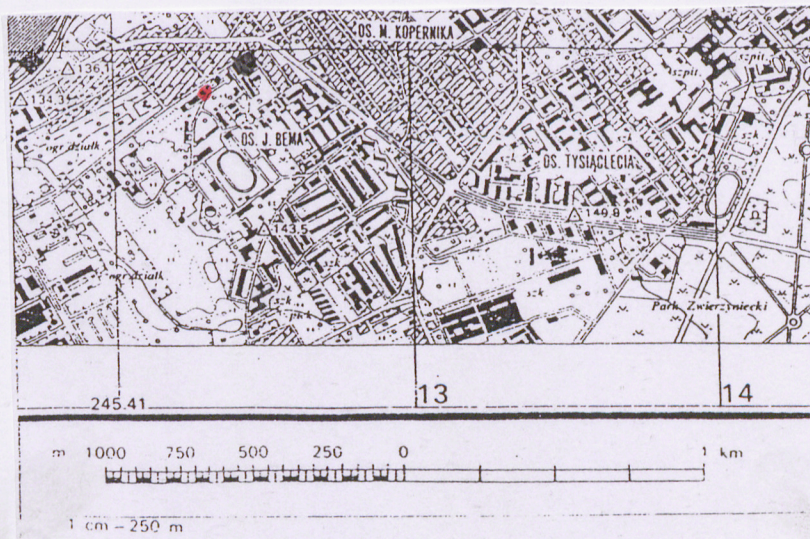
8. Właściciel i jego adres

**Podlaski Oddział Straży Granicznej
Białystok, ul. Bema 100**

9. Użytkownik i jego adres
jak wyżej

10. Rejestr zabytków

WKZ-5340/5/96 z d. 23.09.1996 r. nr rej. 816



12. Autorzy, historia obiektu, określenie stylu

Zespół koszarowy został oddany do użytku ok. 1887 r. na potrzeby Mariampolskiego Pułku Dragonów, następnie od 1910 r. stacjonował tu 4 Mariampolski Pułk Huzarów. W czasie I wojny zespół nie uległ zniszczeniu, prawdopodobnie budynki zdewastowano, spaleni uległa drewniana kaplica prawosławna. Do 1919 r. zespół był użytkowany przez niemieckie wojska okupacyjne. Po I wojnie stacjonowały tu Oddziały Wojska Polskiego, najdłużej 14 Dywizjon Artylerii Konnej (od 1927 r.). W l. 1939-1941 ulokowano oddziały Armii Czerwonej, potem niemieckie jednostki wojskowe. Po 1945 r. koszary zajęły Wojska Ochrony Pogranicza oraz w części wydzielony został przemianowany na Brygadę Ochrony Pogranicza, a od 1957 r. – Oddział WOP. W 1976 r. powstaje Podlasko-Mazurska Brygada WOP, a w 1990 r. Brygada została przekształcona w Podlaski Oddział Straży Granicznej im. gen. dyw. H. Minkiewicza.

Budynek Nr 17 pierwotnie pełnił funkcje kuźni. Po II wojnie wykorzystywany jako kuźnia a następnie spawalnia i warsztat przez Podlaski Oddział Straży Granicznej.

13. Opis (Sytuacja, materiał i konstrukcja, rzut, bryła, elewacje, wnętrze, wyposażenie, instalacje)

Sytuacja: koszary w pd.-zach. części miasta, na południe od ul. Kopernika, pomiędzy ulicami Bema i WOP. Budynek Nr 17 wzniesiony w północnym rejonie koszar, kalenicowo do ulicy WOP. W sąsiedztwie pd.-zach. ściany szczytowej pobudowany budynek Nr 18. Frontem zwrócony na pd.-wsch., wolnostojący.

Materiał, konstrukcja, technika: murowany z cegły ceramicznej pełnej na zaprawie cementowo-wapiennej, otynkowany, 1-kondygnacyjny, niepodpiwniczony, na fundamencie z kamienia łamanego na zaprawie cementowej. Kryty dachem 2-spadowym, poszytym gładką blachą ocynkowaną na odeskowaniu. Wieżba dachowa drewniana, konstrukcji krokwiowej. Strop drewniany, belkowy, podsufitka otynkowana. Posadzka betonowa. Stolarka okienna i drzwiowa metalowa, typu przemysłowego, wielopodziałowa, wielokwaterowa. Drzwi 1-skrzydłowe, pełne, drewniane obite blachą ocynkowaną.

Na rzucie: prostokąta zbliżonego do kwadratu.

Bryła: w formie prostopadłościanu zbliżonego do sześcienu nakrytego niskim dachem 2-spadowym, z niską i wąską prostopadłościenną przybudówką nakrytą dachem pulpitowym przy wzdłużnej elewacji pn.-zach.

Elewacje: frontowa pd.-wsch.: 3-osiowa, pomiędzy osiami wydatne lizeny-skarpy – na cokole i z opaską w górnej partii. Oś centralna ślepa, na skrajnych osiach po wejściu prostokątnym z drzwiami obitymi blachą. Elewacja tylna od ul. WOP, pn.-zach. 3-siowa, na dwóch osiach od strony pd.-zach. przybudówka, z wejściem w ścianie pn.-wsch. Skrajna oś elewacji tylnej ślepa. Pomiędzy osiami lizeny-skarpy. Elewacje szczytowe pn.-wsch. i pd.-zach. analogiczne, 2-osiowe, pomiędzy osiami lizeny-skarpy jak od frontu. Na każdej osi, w górnych partiach ścian – po jednym oknie w formie leżącego prostokąta, z przemysłowym oknem. Szczyty oszalowane szalówką drewnianą w układzie pionowym, z wejściem w kształcie leżącego prostokąta, drzwi 1-skrzydłowe, klepkowe. W elewacjach wzdłużnych okap dachu znacznie wypuszczony, końcówki krokwi ze snycerskimi profilowaniami.

Instalacje: elektryczna, odgromowa.

14. Kubatura ³ 226,10m	15. Powierzchnia użytkowa ² 59,50 m	16. Przeznaczenie pierwotne kuźnia	17. Użytkowanie obecne spawalnia, warsztat
18. Prace budowlane i konserwatorskie, ich przebieg i dokumentacja - 1.80-te XX w. – otynkowano elewacje budynku		19. Stan zachowania (fundamenty, ściany zewnętrzne, ściany wewnętrzne, sklepienia, stropy, konstrukcje dachowe, pokrycie dachu, wyposażenie i instalacje) ogólnie stan elementów konstrukcyjnych dość dobry	
		20. Najpilniejsze postulaty konserwatorskie	

21. Akta archiwalne (rodzaj akt, numer i miejsce przechowywania)

- Centralne Archiwum Wojskowe w Rembertowie, D.O.K.III, sygn.371, sygn.I, Rozkazy D.O.K. III (okres międzywojenny).
- „Pamiętna książka grodzieńskiej guberni 1878”, „...1908” i „...1910” Grodno 1877,1908,1910.
- „Sprawoczný kalendar po gorodie Bielostoke” Białystok 1913.

22. Bibliografia

- M.Dolistowska”Białystok.Willa gen.Mikołaja von Driesen.Wyniki kwerendy historycznej na zlecenie PKZ O/B-stok”Białystok 1986.
- „Białystok.Zespół koszarowy przy ul. Bema.Studium historyczno-przestrzenne.”oprac.B.Tomecka, Białystok 1996 r.
- H.Mościcki”Białystok.Zarys historyczny”Białystok 1933.
- A.Oleksicki”Białystok.Studium hist.-urban.”Białystok 1978.
- „Rodowody Artylerii Konnej W.P.”Londyn 1964.
- A.Dobroński,K.Filipow”Dziesiątacy z Białegostoku”Białystok 1992.

23. Źródła ikonograficzne i fotografia (rodzaj, miejsce przechowywania, sygnatury)

24. Uwagi różne

25. Opracował

tekst mgr inż. Piotr Pańkowski, 2002 r.

plany mgr inż. Piotr Pańkowski, 2002 r.

zdjęcia fotograf. mgr inż. Piotr Pańkowski, 2002 r.

miejsce przechowywania negatywów - WO SOZ Białystok

Karta po wypełnieniu podlega ochronie na podstawie przepisów prawa autorskiego

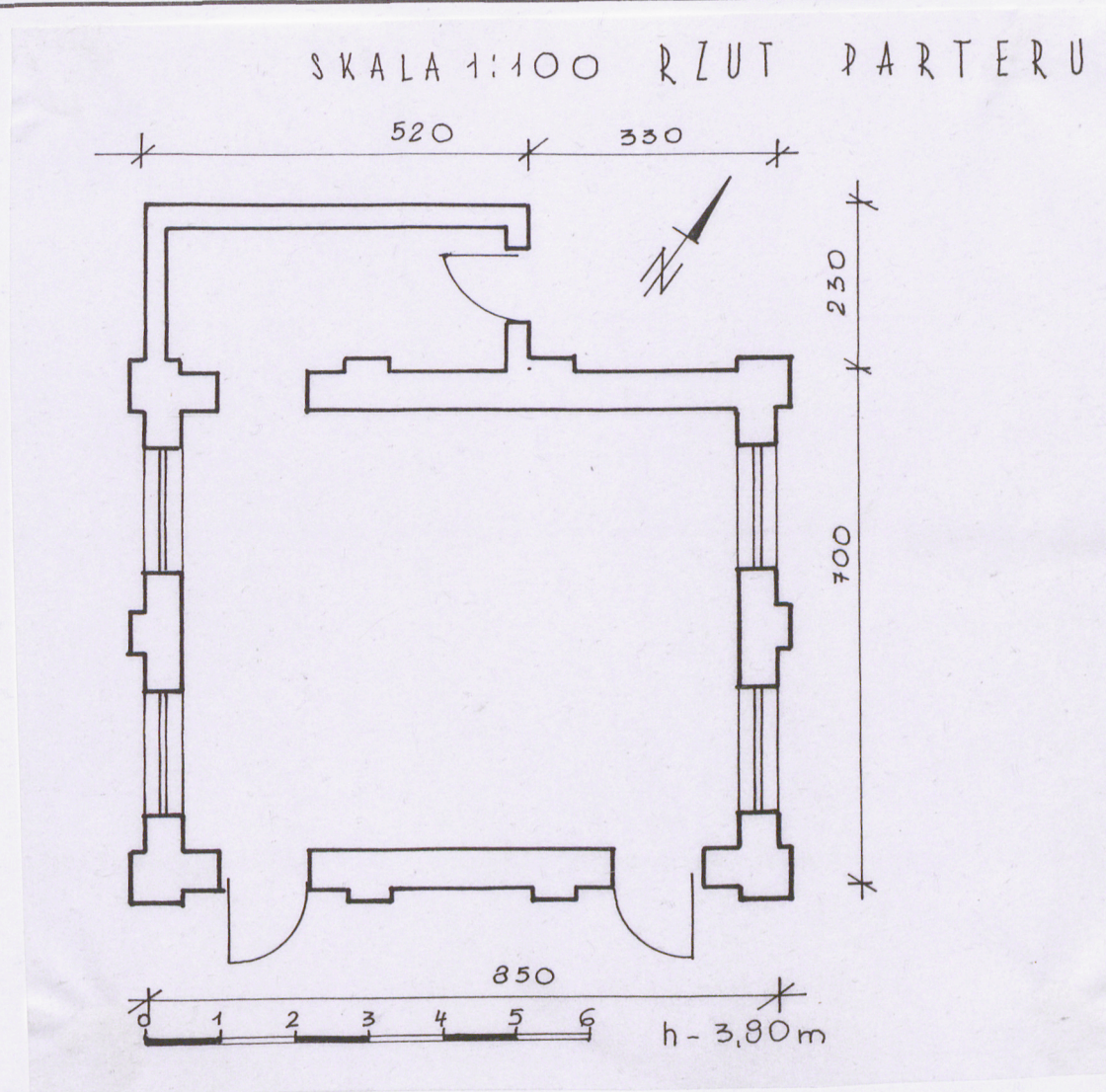
26. Adnotacje o inspekcjach, informacje o zmianach (daty, imiona i nazwiska wypełniających)

27. Załączniki

1. Miejscowość
BIAŁYSTOK

2. Obiekt (nazwa jak w karcie)
**D. Mariampolski Pułk Huzarów- budynek
koszarowy Nr 17**

3. Zawartość wkładki (nazwa obiektu lub materiału uzupełniającego)
rzut parteru, fotografie, sytuacja



Wkładkę założył: mgr inż. Piotr Pańkowski, listopad 2002r.

