

# KARTA EWIDENCYJNA ZABYTKU NIERUCHOMEGO WPISANEGO DO REJESTRU ZABYTKÓW

3. Miejscowość

BIAŁYSTOK 6248

1. Nazwa

DOM

2. Czas powstania

pocz. I. 30. XX w.

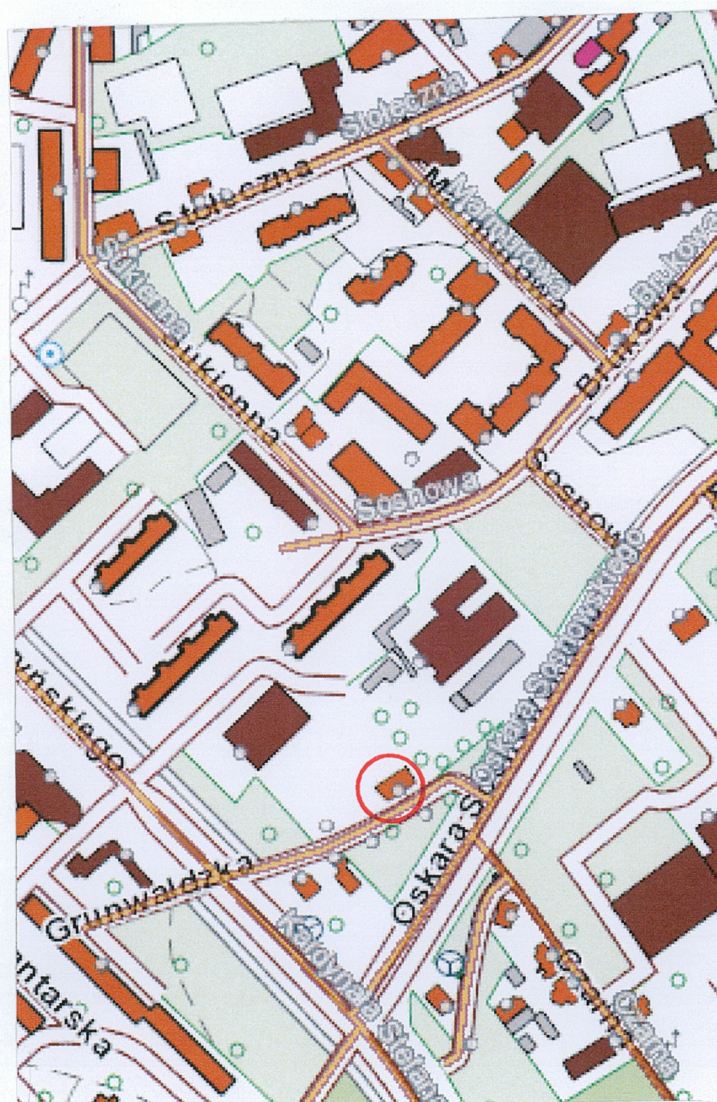
4. Adres

ul. Grunwaldzka 20, 15-893 Białystok

nr ewidencyjny działki 455

nr księgi wieczystej

11. Materiały graficzne



5. Przynależność administracyjna

województwo podlaskie

powiat białostocki

gmina Białystok

6. Współrzędne geograficzne

N: 53°7'45.78" E: 23°8'38.34"

7. Poprzednie nazwy miejscowości

Białystok

8. Właściciel i jego adres

własność prywatna

9. Użytkownik i jego adres

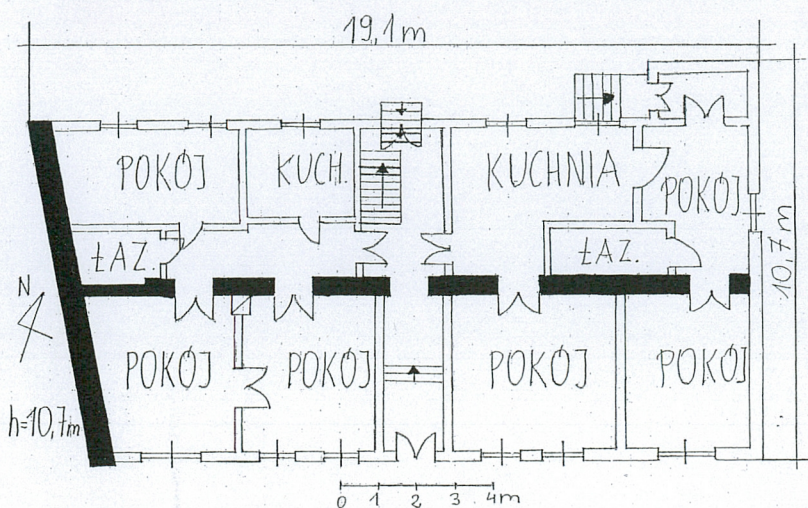
własność prywatna

10. Formy ochrony

wpis do rejestru zabytków  
nr A-617 z dn. 26.09.2018

MPZP części osiedla Centrum w Białymstoku,  
nr uchwały XLVIII/543/13 z dn. 29.07.2013

1.



Rzut parteru

Plan orientacyjny



Historia domu przy ulicy Grunwaldzkiej 20 w Białymstoku wiąże się z dziejami powstałej na przełomie wieków XVIII i XIX ulicy, pierwotnie noszącej nazwę Zamiejskiej, później Kaflowej, a od 1919 r. Grunwaldzkiej. Ulica Zamiejska w 1905 r. została przemianowana na Kaflową (początkowo zapewne w części), z powodu istniejącej tu od 1894 r. fabryki kafli Kucharskiego.

Zachował się akt kupna sprzedaży części nieruchomości, na której postawiono dom nr 20. Otóż w 1913 r. mieszczanin, syn Jana Kucharskiego - Adam Wawrzyniec Kucharski dokupił do posiadanej przez siebie nieruchomości niezabudowaną parcelę, będącą własnością włościanina Bolesława Czulińskiego, syna Jana. Według opisu notarialnego ziemia będąca przedmiotem kupna-sprzedaży graniczyła od frontu z ulicą Kaflową (dzisiejsza Grunwaldzka), a od tyłu z przyległymi gruntami Kucharskiego. Sprzedający Bolesław Czuliński zamieszkiwał przy ul. Kaflowej w domu Kucharskiego. Sam zaś Kucharski jako adres stałego pobytu podał ulicę Sosnową. Wynika z tego, że w 1913 r. opiniowana nieruchomość była jeszcze niezabudowana.

Nieruchomość wraz z ręką córki Kucharskiego Wiktorii dostała się Feliksowi Kamieńskiemu. To właśnie małżonkowie Kamieńscy wybudowali drewniany dom przy Grunwaldzkiej 20. Zaprojektował go znany architekt Szymon Pappe, jak wynika z zachowanego projektu budynku. Dom wybudowany został na początku lat 30. XX w., zgodnie z projektem co potwierdziła specjalna komisja w 1936 roku. Pierwsze wpisy meldunkowe pochodzą z 1935 roku. Jest on widoczny na planie miasta z 1937 r. oraz na planie z 1959 roku. Feliks Kamieński był m.in. uczestnikiem wojny 1920 r., działaczem związanym z ruchem narodowym, żołnierzem ZWZ-AK o pseudonimie „Dąb”, który za swoją działalność był prześladowany przez okupantów. Według świadectw rodzinnych dom pod nr 20 służył za schronienie oraz miejsce spotkań ludzi związanych z ruchem oporu. Kamieński pełnił obowiązki łącznika szefa łączności inspektoratu V w bazie łączności (skrzynka pocztowa) ul. Wylotna 2, gdzie otrzymywał tajną pocztę i prasę, którą przynosił i dostarczał mjr. Władysławowi Kaufmanowi ps. „Bogusław”. Odznaczony Brązowym Krzyżem Zasługi z Mieczami (1943) i Krzyżem Walecznych (1944).

Po śmierci Kamieńskich: (Wiktorii zm. 1960 r.; Feliks zm. w 1981 r.) posesorką nieruchomości stała się ich córka [REDACTED] W l. 90. wymieniono pokrycie dachowe, po 2000 r. wymieniono część okien na PVC.

Dom nr 20 to przykład drewnianej czynszówki, w której architekturze widoczne są zarówno wpływy tradycyjnego budownictwa drewnianego, jak i modernizmu.

**Sytuacja:** dom usytuowany na osiedlu Kopernika, w zach. części Białegostoku. Wolnostojący, frontem zwrócony na pd.-wsch., ogrodzony drewnianym płotem i metalową siatką.

**Materiał, konstrukcja, technika:** drewniano-murowany. Podmurówka obłożona cegłą klinkierową. Ściana szczytowa pd.-zach. murowana z cegły, otynkowana. Pozostałe ściany obwodowe drewniane, z bala, szalowane do wysokości okien pionowo, wyżej poziomo. Ściany wewnętrzne drewniane za wyjątkiem ściany nośnej murowanej z cegły, tynkowane, malowane, częściowo obłożone boazerią. Stropy drewniane. Więźba dachowa drewniana krokwiowo-stolcowa. Pokrycie dachu blaszane. Kominy murowane z cegły. Podłogi deskowe. Schody wewnętrzne drewniane, dwubiegowe; balustrady drewniane. Stolarka okienna drewniana dubeltowa i PVC, zespolona. Okna drewniane dwuskrzydłowe z nadświetleniem zachowane w el. frontowej na piętrze na drugiej i trzeciej osi (od zach.) oraz w el. tylnej na parterze piątej i szóstej osi od wsch. i na osi środkowej piętra (klatka schodowa). Drewniane okno trójskrzydłowe z nadświetleniem na zach. osi parteru el. frontowej. Para bliźniaczych drewnianych jednoskrzydłowych okien z nadświetleniem na osi środkowej fasady. Pozostałe okna PVC, jedno- i dwuskrzydłowe (niektóre z nadświetleniami) oraz połączone z drzwiami balkonowymi na skrajnych osiach fasady. Drzwi wejściowe w fasadzie i el. tylnej (na osi środkowej i do ganku) drewniane, dwuskrzydłowe z wielokwaterowym nadświetlem. Drzwi wewnętrzne do mieszkań drewniane, płycinowe, jedno- i dwuskrzydłowe, niektóre oszklone, z oryginalnymi mosiężnymi klamkami oraz współczesne jednoskrzydłowe ze sklejk. Piec kaflowy na parterze.

**Rzut:** prostokątny, układ pomieszczeń dwutraktowy, amfiladowo-korytarzowy. Na osi środkowej od podwórza klatka schodowa.

**Bryła:** zwarta, prostopadłościenna, dwukondygnacyjna, pod klatką schodową podpiwniczona. Dach trójspadowy. Na osi wsch. w elewacji tylnej niewielki ganek z wejściem od zach., kryty dachem pulpitowym.

**Elewacje:** dłuższe elewacje siedmioosiowe symetryczne, podzielone dwoma wąskimi gzymsami podokiennymi; el. szczytowa pd.-wsch. asymetryczna. **Elewacja pd.-wsch. (frontowa)** - na osi środkowej drzwi wejściowe i para bliźniaczych okien klatki schodowej na piętrze. Na skrajnych osiach parteru okno trójskrzydłowe i dwuskrzydłowe imitujące okno trójskrzydłowe, na piętrze drzwi balkonowe z nadświetlem oflankowane parami jednoskrzydłowych okien oraz dwa balkony. Na pozostałych osiach prostokątne otwory okienne z jedno- i dwuskrzydłowymi oknami.

**Elewacja pd. (tylna)** - na skrajnej osi wsch. ganek z wejściem od zach. poprzedzonym schodami. Na osi środkowej dwuskrzydłowe drzwi wejściowe do klatki schodowej. Na pozostałych osiach prostokątne otwory okienne z jedno- i dwuskrzydłowymi oknami. **Elewacja boczna pd.-wsch.** jednoosiowa. Na parterze okno jednoskrzydłowe z nadświetleniem. **Elewacja boczna pd.-zach.** ślepa.

**Wnętrze:** na parterze dwa mieszkania dostępne z klatki schodowej, a wsch. również przez ganek; każde złożone z trzech pokoi, kuchni i łazienki. Na piętrze trzy mieszkania dostępne z klatki schodowej: zach. analogiczne jak na parterze; pn.-wsch. jednopokojowe z aneksem kuchennym oraz łazienką; pd.-wsch. dwupokojowe z kuchnią i łazienką.

**Wypozażenie:** w mieszkaniu zach. na parterze piec kaflowy ścianowy.

**Instalacje:** elektryczna, wod.-kan., co.



14. Kubatura	15. Powierzchnia użytkowa	16. Przeznaczenie pierwotne	17. Użytkowanie obecne
ok. 1250 m <sup>3</sup>	ok. 298,5 m <sup>2</sup>	mieszkalne	mieszkalne

18. Stan zachowania	19. Istniejące zagrożenia, najpilniejsze postulaty konserwatorskie
<p>Ogólny stan techniczny budynku jest dobry. Widoczne zawilgocenia łąt pod pokryciem dachowym. Remonty wykonywane są na bieżąco. Dom zachował pierwotną bryłę, podziały elewacji, a także układ wnętrza, który poddano tylko niewielkim przeróbkom.</p>	<p>Istotnym zagrożeniem dla budynku są planowane inwestycje budowlane w jego bezpośrednim sąsiedztwie. Mogą one wpłynąć negatywnie na statykę budynku.</p>

20. Akta archiwalne (rodzaj akt, numer i miejsce przechowywania)

Materiały z archiwum rodzinnego właścicieli: akt kupna sprzedaży domu z 1913 r., projekt domu autorstwa Szymona Pappe z 1933 r., odpisy z akt Sądu Rejonowego potwierdzające własność, zaświadczenie wystawione przez płk. Liniarskiego Feliksowi Kamieńskiemu, książki meldunkowe domu przy Grunwaldzkiej 20.

23. Bibliografia

Dolistowska M., *W poszukiwaniu tożsamości miasta. Architektura i urbanistyka Białegostoku w latach 1795-1939*, Białystok 2009.  
*Katalog Zabytków Sztuki w Polsce*, t. XII: *Województwo podlaskie (białostockie)*, z. 2: *Miasto Białystok*, red. M. Zgliński, K. Kolendo-Korczak, Warszawa 2016.

25. Źródła ikonograficzne (rodzaj, miejsce przechowywania)

Plan Białegostoku z 1937 r., ze zbiorów NID OT w Białymstoku.  
Plan Białegostoku z 1959 r., ze zbiorów NID OT w Białymstoku.

21. Uwagi

22. Adnotacje o inspekcjach, informacje o zmianach (daty, imiona i nazwiska wypełniających)

24. Opracowanie karty ewidencyjnej (autor, data i podpis)

*Aneta Kułak* *Ryżewski*  
tekst mgr Aneta Kułak, dr Grzegorz Ryżewski, listopad 2018

plany, rysunki mgr Aneta Kułak, listopad 2018 *Aneta Kułak*

fotografie mgr Aneta Kułak, listopad 2018 *Aneta Kułak*

26. Załączniki

2 wkładki



# ZAŁĄCZNIK DO KARTY EWIDENCYJNEJ

Nr 1

1. Miejscowość	BIALYSTOK	5. Nazwa zabytku (jak w karcie), adres DOM, ul. Grunwaldzka 20, 15-893 Białystok	6. Zawartość załącznika plan sytuacyjny, 4 fotografie
2. Gmina	Białystok		
3. Powiat	białostocki		
4. Województwo	podlaskie		

2.



3.



## Spis fotografii:

1. Elewacja frontowa, widok od pd.
2. Elewacja frontowa, widok od pd.-zach.
3. Elewacja frontowa i boczna, widok od pd.-wsch.
4. Elewacja tylna, widok od pn.-wsch.
5. Elewacja tylna, widok od pn.-zach.

4.



5.

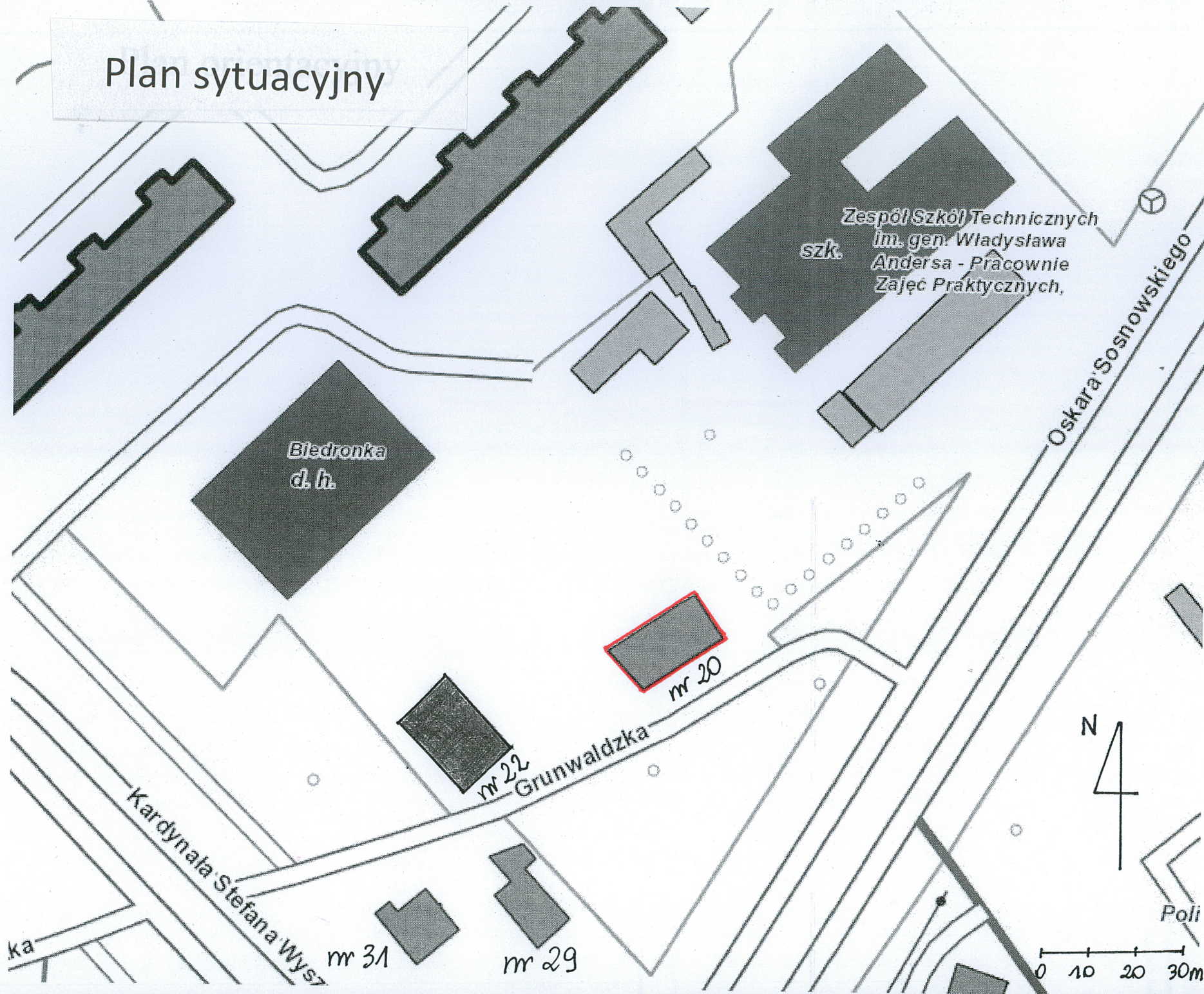


Opracowanie załącznika: mgr Aneta Kułak, listopad 2018  
(data i podpis)

Aneta Kułak



# Plan sytuacyjny





1. Miejscowość	BIAŁYSTOK	5. Nazwa zabytku (jak w karcie), adres DOM, ul. Grunwaldzka 20, 15-893 Białystok	6. Zawartość załącznika 9 fotografii
2. Gmina	Białystok		
3. Powiat	białostocki		
4. Województwo	podlaskie		



Spis fotografii:

6. Elewacja boczna wsch.

7. Elewacja boczna zach.

8. Frontowe drzwi wejściowe.

9. Wieżba dachowa.

10. Podest klatki schodowej na piętrze.

11. Podest klatki schodowej na parterze.

12. Schody wewnętrzne.

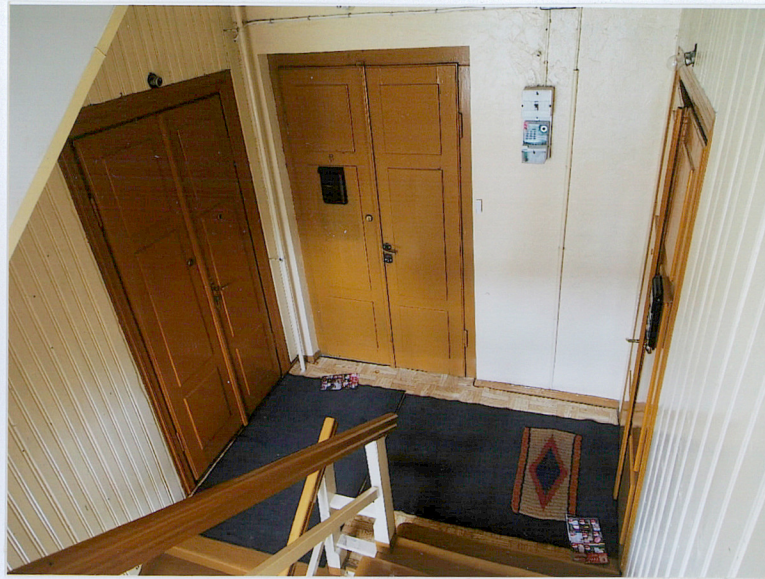
13. Piec kaflowy na parterze.

14. Wnętrze zach. mieszkania na piętrze.





9.



10.



11.



12.



13.



14.