

A B C D E F G H I J K L Ł M N O P R S T U V W X Y Z

Nr 342

1. Obiekt
**ŁAŹNIA NR 21 W ZESPOLE MARIAMPOLSKIEGO PUŁKU DRAGONÓW, ob.
PRALNIA MOKRA w zespole Podlaskiego Oddziału Straży Granicznej**

2. Czas powstania
ok. 1887 r.

3. Miejscowość
BIAŁYSTOK

11. Zdjęcia , rzut , przekrój , sytuacja , orientacja



4. Adres
ul. Bema 100
nr hipoteczny.....

5. Przynależność administracyjna
Województwo podlaskie
Powiat Białystok
Gmina Białystok

6. Poprzednie nazwy miejscowości
-

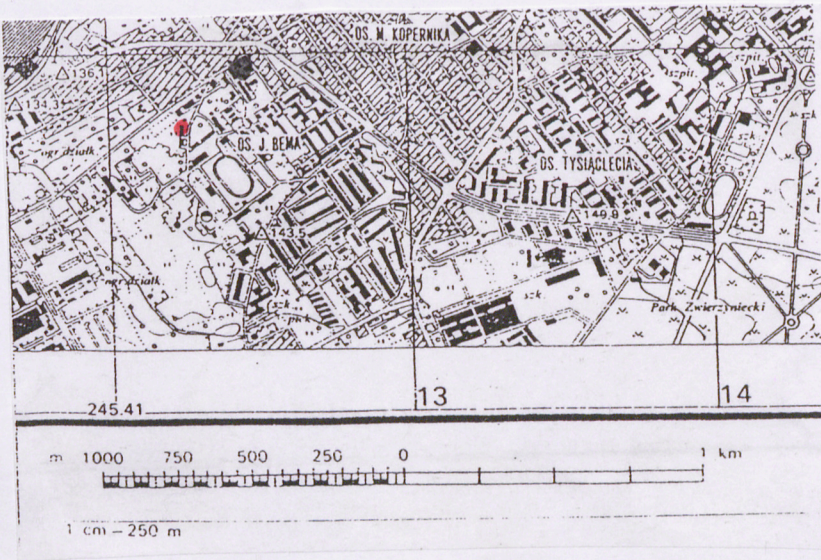
7. Przynależność administracyjna do 01.01.1999r.

Województwo białostockie
Gmina Białystok

8. Właściciel i jego adres
**Podlaski Oddział Straży Granicznej
Białystok, ul. Bema 100**

9. Użytkownik i jego adres
jak wyżej

10. Rejestr zabytków
WKZ-5340/5/96 z dn.23.09.1996 r. nr rej. 816



Zespół koszarowy został oddany do użytku ok. 1887 r. na potrzeby Mariampolskiego Pułku Dragonów, następnie od 1910 r. stacjonował tu 4 Mariampolski Pułk Huzarów. W czasie I wojny zespół nie uległ zniszczeniu, prawdopodobnie budynki zdewastowano, spaleni uległa drewniana kaplica prawosławna. Do 1919 r. zespół był użytkowany przez niemieckie wojska okupacyjne. Po I wojnie stacjonowały tu Oddziały Wojska Polskiego, najdłużej 14 Dywizjon Artylerii Konnej (od 1927 r.). W l. 1939-1941 ulokowano oddziały Armii Czerwonej, potem niemieckie jednostki wojskowe. Po 1945 r. koszary zajęły Wojska Ochrony Pogranicza oraz w części wydzielony został przemianowany na Brygadę Ochrony Pogranicza, a od 1957 r. – Oddział WOP. W 1976 r. powstaje Podlasko-Mazurska Brygada WOP, a w 1990 r. Brygada została przekształcona w Podlaski Oddział Straży Granicznej im. gen. dyw. H. Minkiewicza.

Budynek Nr 21 pierwotnie pełnił funkcje łaźni. Po II wojnie wykorzystywany jako pralnia mokra, także przez Podlaski Oddział Straży Granicznej. Obecnie budynek nieużytkowany.

Sytuacja: koszary w pd.-zach. części miasta, na południe od ul. Kopernika, pomiędzy ulicami Bema i WOP. Budynek Nr 21 wzniesiony w pn.-zach. rejonie koszar, od strony ulicy WOP. W sąsiedztwie południowej ściany szczytowej pobudowany budynek Nr 22 Szerokofrontowy, frontem zwrócony na pd.-wsch., wolnostojący.

Materiał, konstrukcja, technika: murowany z cegły ceramicznej pełnej na zaprawie cementowo-wapiennej, nieotynkowany, 1-kondygnacyjny, niepodpiwniczony, na fundamencie z kamienia łamanego na zaprawie cementowej. Kryty dachem 2-spadowym, poszytym gładką blachą ocynkowaną na odeskowaniu. Wieźba dachowa drewniana, konstrukcji płatwiowo-kleszczowej. Posadzki betonowe. We wnętrzu glazura. Lamperie olejne. Stolarka okienna i drzwiowa drewniana, okna ościeżnicowe (typu polskiego) 2-dzielne, 3-podziałowe i 6-kwaterowe. Drzwi 1- i 2-skrzydłowe, pełne, płycinowe i klepkowe.

Na rzucie: na wydłużonego prostokąta, z przybudówką prostokątną, węższą od korpusu, przy południowej szczytowej elewacji.

Bryła: w formie leżącego prostopadłościanu nakrytego dachem 2-spadowym, w obu połaciach dachowych ze świetlikami opisanymi na łuku pełnym. Od strony pd. przybudówka niższa i węższa od korpusu, nakryta dachem 1-spadowym.

Elewacje: wschodnia- oskarpowana, skarpy rozmieszczone niesymetrycznie, elewacja 13-osiowa. Na osi skrajnej pn. blenda okienna w formie stojącego prostokąta zamkniętego łukiem odcinkowym. na osi 5-tej od pd. Wejście prostokątne z drzwiami 2-skrzydłowymi klepkowymi, z przeszkłonym nadświetlem wielokwaterowym. Pomiędzy osiami wydętne skarpy ucięte pod gzymsem wieńczącym, dekorowane gzymsem. Gzyms wieńczący uskokowy, kostkowy, z szerokim gładkim fryzem.

Elewacja tylna zach. – 12-osiowa, osie i skarpy rozmieszczone niesymetrycznie. Na 5-tej i 8-em osi Od pn. wejście w formie wejścia w formie wydłużonych prostokątów zamkniętych odcinkowo, z Drzwiami 1-skrzydłowymi klepkowymi. Na osi 2-giej wąska blenda, na 6-tej otwór okienny zbliżony do kwadratu, z wmontowanymi zdwojonymi oknami 6-kwaterkowymi. Na pozostałych osiach okna jak od frontu. Elewacja szczytowa pn.: 4-osiowa, na 1-szej osi od strony wsch. wejście prostokątne z drzwiami 1-skrzydłowymi. W szczycie wydłużony otwór. Elewacja szczytowa pd. – 2-osiowa, z przybudówką mieszczącą dwoje drzwi 1-skrzydłowych, bez dekoracji, z gzymsem uskokowym. W szczycie korpusu otwór prostokątny zamknięty łukiem pełnym i z drewnianą okiennicą. Budynek obiega wydętny gzyms uskokowo-kostkowy

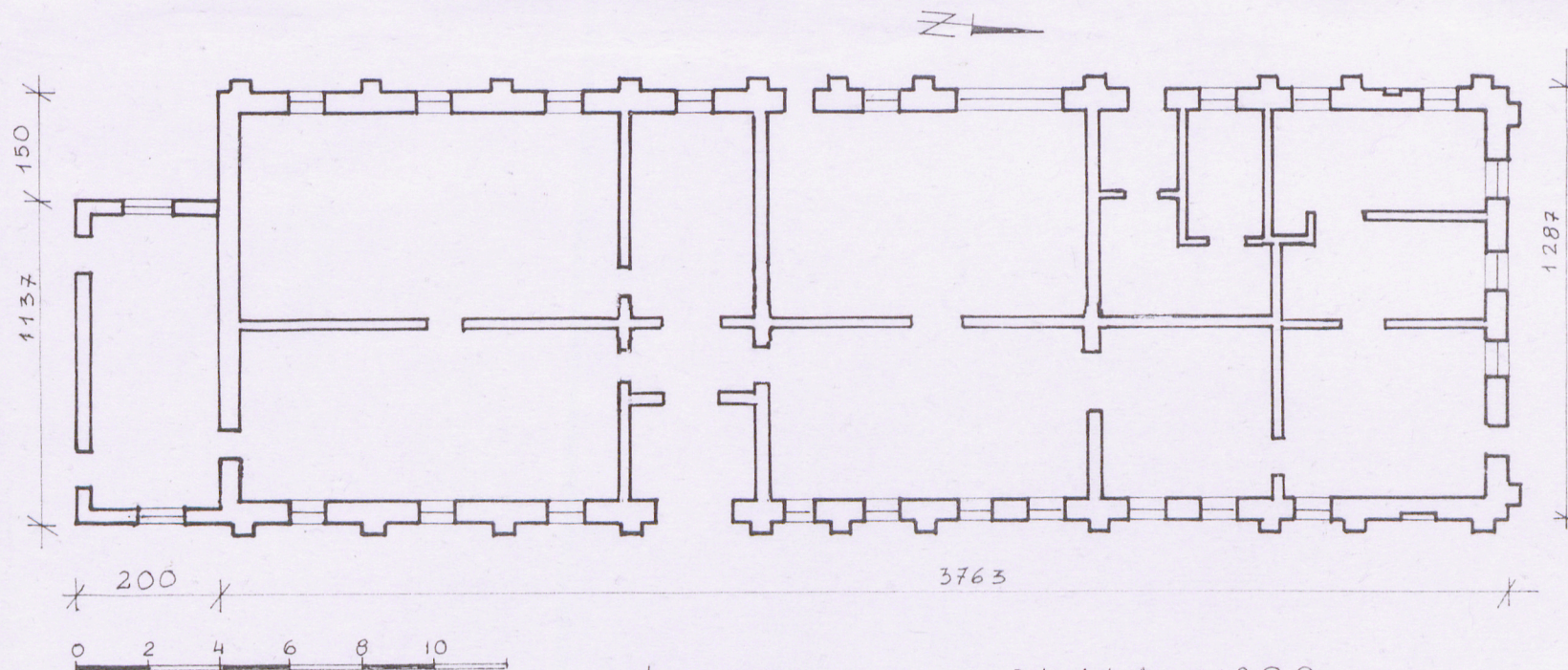
Instalacje: elektryczna, wodn.-kan.

14. Kubatura 3 1700 m	15. Powierzchnia użytkowa 2 367,6 m	16. Przeznaczenie pierwotne łazienia	17. Użytkowanie obecne nieużytkowany
18. Prace budowlane i konserwatorskie, ich przebieg i dokumentacja - 1982 r.-budynek adaptowany na pralnię mokrą		19. Stan zachowania (fundamenty, ściany zewnętrzne, ściany wewnętrzne, sklepienia, stropy, konstrukcje dachowe, pokrycie dachu, wyposażenie i instalacje) Ściany z licznymi ubytkami cegły i tynku, konstrukcja dachowa drewniana zaatakowana przez owady, zawilgocona, częściowo zmurszała, pokrycie dachowe z blachy z rdzawymi przebarwieniami.	
		20. Najpilniejsze postulaty konserwatorskie przeprowadzenie kompleksowych prac remontowo-konserwatorskich	

1. Miejscowość
BIAŁYSTOK

2. Obiekt (nazwa jak w karcie)
**D. Mariampolski Pułk Huzarów- budynek
koszarowy Nr 21**

3. Zawartość wkładki (nazwa obiektu lub materiału uzupełniającego)
sytuacja, rzut przyziemia, fotografie



h - 4,10 m

SKALA 1:200

RZUT PARTERU

Wkładkę założył: mgr inż. P



