

1. Obiekt

**BUDYNEK KOSZAROWY NR 14 W ZESPOLE MARIAMPOLSKIEGO PULKU  
DRAGONOW, ob.MAGAZYN ZYWNOSCOWY w zespole Podlaskiego Oddzialu  
Strazy Granicznej**

2. Czas powstania

ok. 1887 r.

3. Miejscowosc

BIALYSTOK

11. Zdjecia , rzut , przekroj , sytuacja , orientacja

4. Adres

ul. Bema 100

nr hipoteczny.....

5. Przynaleznosc administracyjna

Wojewodztwo podlaskie  
Powiat Bialystok  
Gmina Bialystok

6. Poprzednie nazwy miejscowosci

-

7. Przynaleznosc administracyjna do 01.01.1999r.

Wojewodztwo bialostockie  
Gmina Bialystok

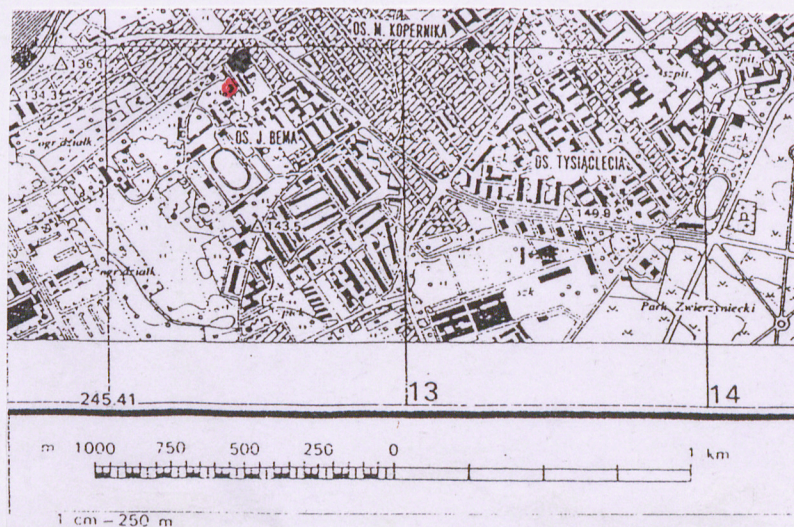
8. Wlasciciel i jego adres

Podlaski Oddzial Strazy Granicznej  
Bialystok, ul. Bema 100

9. Uzytkownik i jego adres  
jak wyzej

10. Rejestr zabytkow

WKZ-5340/5/96 z dn.23.09.1996 r. nr rej. 816





12. Autorzy, historia obiektu, określenie stylu

Zespół koszarowy został oddany do użytku ok. 1887 r. na potrzeby Mariampolskiego Pułku Dragonów, następnie od 1910 r. stacjonował tu 4 Mariampolski Pułk Huzarów. W czasie I wojny zespół nie uległ zniszczeniu, prawdopodobnie budynki zdewastowano, spaleni uległa drewniana kaplica prawosławna. Do 1919 r. zespół był użytkowany przez niemieckie wojska okupacyjne. Po I wojnie stacjonowały tu Oddziały Wojska Polskiego, najdłużej 14 Dywizjon Artylerii Konnej (od 1927 r.). W l. 1939-1941 ulokowano oddziały Armii Czerwonej, potem niemieckie jednostki wojskowe. Po 1945 r. koszary zajęły Wojska Ochrony Pogranicza oraz w części wydzielony został przemianowany na Brygadę Ochrony Pogranicza, a od 1957 r. – Oddział WOP. W 1976 r. powstaje Podlasko-Mazurska Brygada WOP, a w 1990 r. Brygada została przekształcona w Podlaski Oddział Straży Granicznej im. gen. dyw. H. Minkiewicza.

Budynek Nr 14 pełni funkcje magazynu żywnościowego Podlaskiego Oddziału Straży Granicznej. Do 1976 r. zajmowany i użytkowany jako koszarowiec przez wojska Armii Radzieckiej. W latach 70-tych XX przez nią rozbudowany.

13. Opis (Sytuacja, materiał i konstrukcja, rzut, bryła, elewacje, wnętrze, wyposażenie, instalacje)

Sytuacja: koszary w pd.-zach. części miasta, na południe od ul. Kopernika, pomiędzy ulicami Bema i WOP. Budynek Nr 14 wzniesiony w północnym rejonie koszar, nieopodal ulicy WOP, przy pn.-wsch. granicy koszar. Frontem zwrócony na pd.-zach., wolnostojący, rozbudowany współcześnie.

Materiał, konstrukcja, technika: murowany z cegły ceramicznej pełnej na zaprawie cementowo-wapiennej, nieotynkowany, 2-kondygnacyjny, niepodpiwniczony, na fundamencie z kamienia łamanego na zaprawie cementowej. Kryty dachem 4-spadowym, poszytym gładką blachą ocynkowaną na odeskowaniu. Wieżba dachowa drewniana, konstrukcji płatwiowo-kleszczowej. Stropy drewniane, belkowe, z podsufitką drewnianą otynkowaną. Nad klatką schodową strop ceglany. Posadzki betonowe, z desek drewnianych, terrakoty. Klatka schodowa murowana, stopnice z kamienia naturalnego, schody 2-biegowe. Ściany wewnętrzne murowane i przepierzenia drewniane – otynkowane.

Stolarka okienna i drzwiowa drewniana, okna współczesne, zespolone 2-dzielne, z lufcikiem. Drzwi 1- i 2-skrzydłowe, pełne, płycinowe i współczesne z płyty, część drzwi-obitych blachą ocynkowaną. Przybudówka murowana, otynkowana, strop ogniotrwały, posadzka- beton.

Na rzucie: prostokąta zbliżonego do kwadratu, z przybudówką prostokątną dobudowaną pod kątem prostym do skraju elewacji pd.-zach. Układ wnętrza symetryczny, 2-traktowy.

Bryła: w formie prostopadłościanu zbliżonego do sześciianu nakrytego niskim dachem 4-spadowym, przybudówka prostopadłościenna, parterowa, nakryta dachem pulpitowym.

Elewacje: frontowa pd.-zach.: 3-osiowa. Na osi centralnej prostokątne wejście z drzwiami 2-skrzydłowymi obitymi blachą i przeszklonym nadświetlem. Wejście flankowane płycinami w formie stojących prostokątów umieszczonych ponad gzymsem podokiennym. Na osi od str. pn.- okno. Na osi od str. pd. przybudówka. W górnej kondygnacji na wszystkich osiach okna. Wszystkie otwory okienne wtórnie przebudowane, obramione nałożonymi tynkowanymi płycinami. Naroża budynku boniowane, cały budynek obiega gzyms wieńczący kostkowy z użyciem dwubarwnej cegły licówki, wsparty na gładkim fryzie. Gzyms podokienny wieńczy cokół budynku. Elewacja tylna pn.-wsch.: rozwiązania analogiczne jak od frontu, bez wejścia i przybudówki. Elewacje boczne pn.-zach. oraz pd.-wsch.: 2-osiowe, rozwiązania architektoniczne i układ osi analogiczne jak w pozostałych elewacjach. W połaciach dachu świetliki w formie opisanej na łuku pełnym.

Instalacje: elektryczna, wodn.-kan., c.o.



|  |   |  |   |
|--|---|--|---|
| 14. Kubatura <sup>3</sup><br>3014,76 m   | 15. Powierzchnia użytkowa <sup>2</sup><br>251,23m | 16. Przeznaczenie pierwotne<br>koszarowe   | 17. Użytkowanie obecne<br>magazyn żywnościowy |
| 18. Prace budowlane i konserwatorskie, ich przebieg i dokumentacja<br>- 1.70-te XX w. – rozbudowa,<br>- 1977 r. – remont po opuszczeniu obiektu przez wojska rosyjskie |   | 19. Stan zachowania ( fundamenty, ściany zewnętrzne, ściany wewnętrzne, sklepienia, stropy, konstrukcje dachowe, pokrycie dachu, wyposażenie i instalacje )<br><br>ściany zewnętrzne w dość dobrym stanie technicznym, stropy drewniane lekko ugięte, świadczy to o zużyciu belek stropowych drewnianych, wybarwienia solne na cokole, stolarka okienna z końca lat 70-tech wymaga wymiany, tynki wewnętrzne zniszczone w znacznym stopniu, pokrycie dachowe z blachy ocynkowanej malowanej do wymiany |   |
|  |   | 20. Najpilniejsze postulaty konserwatorskie<br><br>remont wnętrza , stolarki i pokrycia dachu  |   |



21. Akta archiwalne ( rodzaj akt, numer i miejsce przechowywania )

- Centralne Archiwum Wojskowe w Rembertowie, D.O.K.III, sygn.371, sygn.I, Rozkazy D.O.K. III (okres międzywojenny).
- „Pamiętna książka grodzieńskiej guberni 1878”, „...1908” i „...1910” Grodno 1877,1908,1910.
- „Sprawozdanie kalendarz po mieście Biełostok” Białystok 1913.

22. Bibliografia

„Białystok.Zespół koszarowy przy ul. Bema.Studium historyczno-przestrzenne.” oprac.B.Tomecka, Białystok 1996 r.

M.Dolistowska”Białystok. Willa gen.Mikołaja von Driesen. Wyniki kwerendy historycznej na zlecenie PKZ O/B-stok”Białystok 1986.

- „Białystok.Zespół koszarowy przy ul. Bema.Studium historyczno-przestrzenne.”oprac.B.Tomecka, Białystok 1996 r.
- H.Mościcki”Białystok.Zarys historyczny”Białystok 1933.
- A.Oleksicki”Białystok.Studium hist.-urban.”Białystok 1978.
- „Rodowód Artylerii Konnej W.P.”Londyn 1964.
- A.Dobroński,K.Filipow”Dziesiątka z Białegostoku”Białystok 1992.

23. Źródła ikonograficzne i fotografia ( rodzaj, miejsce przechowywania, sygnatury )

24. Uwagi różne

25. Opracował

tekst mgr inż. Piotr Pańkowski, 2002 r.

plany mgr inż. Piotr Pańkowski, 2002 r.

zdjęcia fotograf. Mgr inż.inż. Piotr Pańkowski, 2002 r.

miejsce przechowywania negatywów - WO SOZ Białystok

**Karta po wypełnieniu podlega ochronie na podstawie przepisów prawa autorskiego**

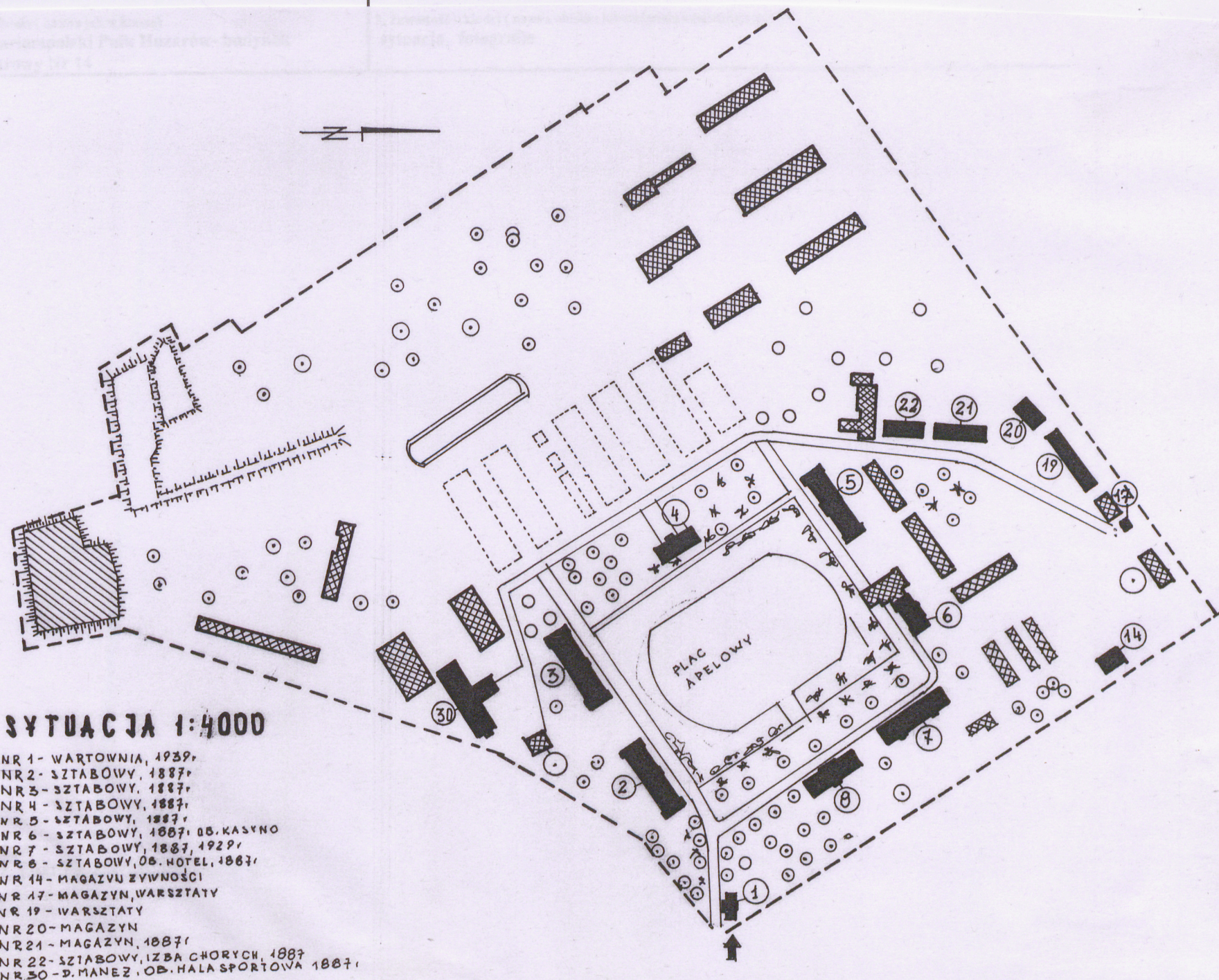
26. Adnotacje o inspekcjach, informacje o zmianach ( daty, imiona i nazwiska wypełniających )

27. Załączniki



1. Miejscowość  
**BIAŁYSTOK**

2.  
D.  
ko



Wkładkę założył: mgr



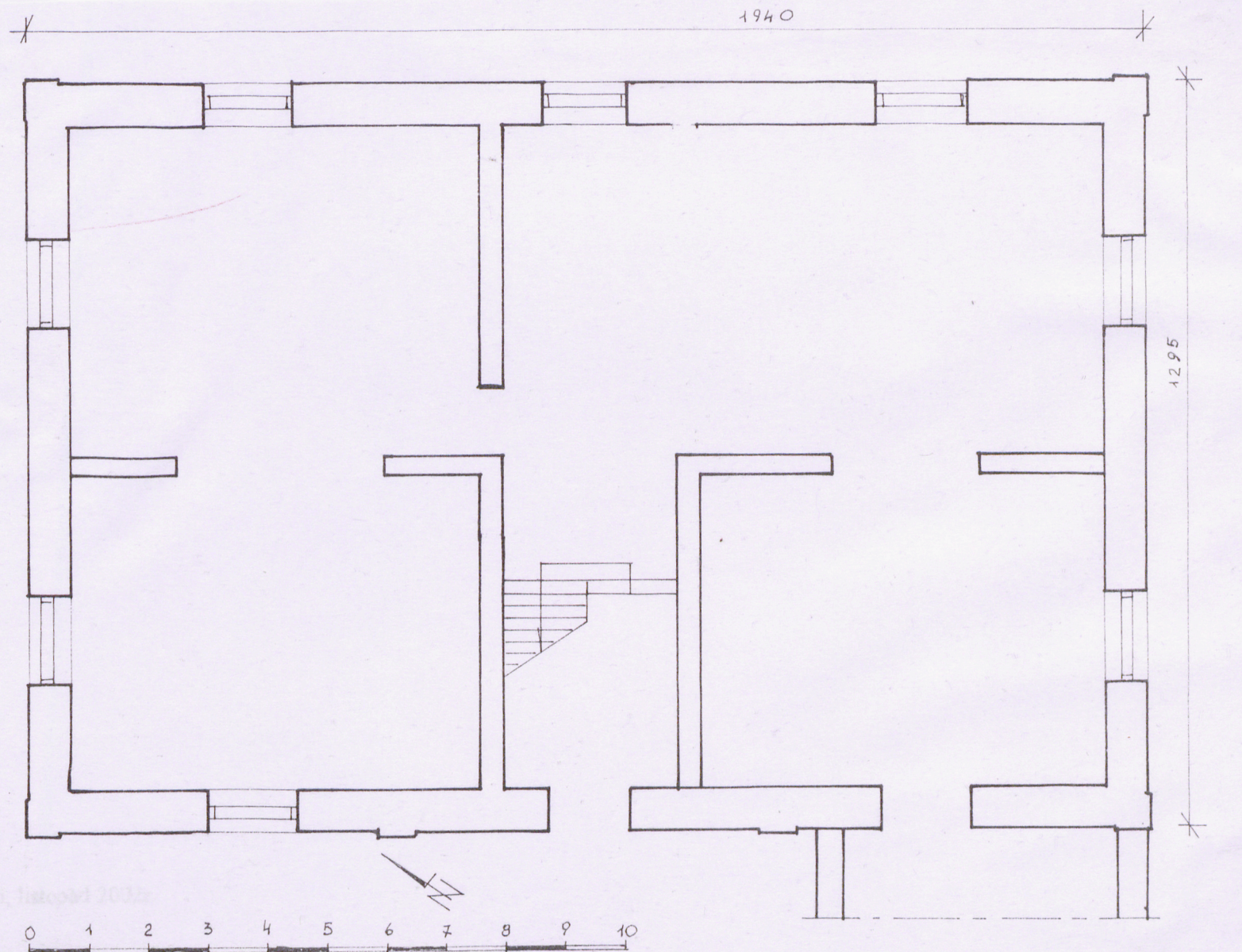




1. Miejscowość  
**BIAŁYSTOK**

2. Obiekt (nazwa jak w karcie)  
**D. Mariampolski Pułk Huzarów- budynek  
koszarowy Nr 14**

3. Zawartość wkładki (nazwa obiektu lub materiału uzupełniającego)  
**rzut parteru, fotografie**



Wkładkę założył: mgr inż. Piotr Pańkow:

h - 12 m

RZUT PARTERU 1:100