

A B C D E F G H I J K L Ł M N O P R S T U V W X Y Z

1. Obiekt

**KASYNO W ZESPOLE MARIAMPOLSKIEGO PUŁKU DRAGONÓW, ob.
W PODLASKIEGO ODDZIAŁU STRAŻY GRANICZNEJ, BUDYNEK NR 6**

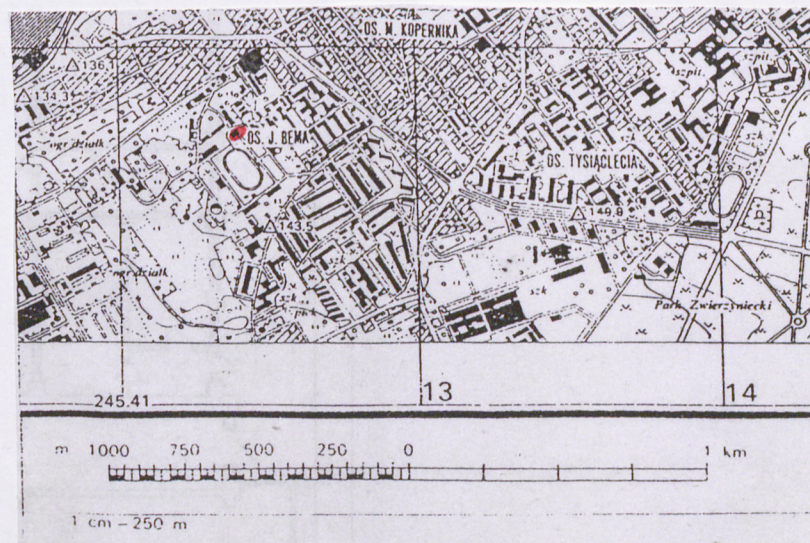
2. Czas powstania

ok. 1887 r.

3. Miejscowość

BIAŁYSTOK

11. Zdjęcia , rzut , przekrój , sytuacja , orientacja



4. Adres

ul. Bema 100

nr hipoteczny.....

5. Przynależność administracyjna

Województwo podlaskie
Powiat Białystok
Gmina Białystok

6. Poprzednie nazwy miejscowości

7. Przynależność administracyjna do 01.01.1999r.

Województwo białostockie
Gmina Białystok

8. Właściciel i jego adres

Podlaski Oddział Straży Granicznej
Białystok, ul. Bema 100

9. Użytkownik i jego adres

jak wyżej

10. Rejestr zabytków

WKZ-5340/5/96 z dn.23.09.1996 r. nr rej. 816

Zespół koszarowy został oddany do użytku ok. 1887 r. na potrzeby Mariampolskiego Pułku Dragonów, następnie od 1910 r. stacjonował tu 4 Mariampolski Pułk Huzarów. W czasie I wojny zespół nie uległ zniszczeniu, prawdopodobnie budynki zdewastowano, spaleni uległa drewniana kaplica prawosławna. Do 1919 r. zespół był użytkowany przez niemieckie wojska okupacyjne. Po I wojnie stacjonowały tu Oddziały Wojska Polskiego, najdłużej 14 Dywizjon Artylerii Konnej (od 1927 r.). W l. 1939-1941 ulokowano oddziały Armii Czerwonej, potem niemieckie jednostki wojskowe. Po 1945 r. koszary zajęły Wojska Ochrony Pogranicza oraz w części wydzielony został przemianowany na Brygadę Ochrony Pogranicza, a od 1957 r. – Oddział WOP. W 1976 r. powstaje Podlasko-Mazurska Brygada WOP, a w 1990 r. Brygada została przekształcona w Podlaski Oddział Straży Granicznej im. gen. dyw. H. Minkiewicza.

Budynek Nr 6 pełnił funkcję kasyna. W 1995 r. adaptowany na kuchnię żołnierską Podlaskiego Oddziału Straży Granicznej. W latach 1989-90 dobudowano od pd.-zach. współczesny obiekt 2-kondygnacyjny.

Sytuacja: koszary w pd.-zach. części miasta, na południe od ul. Kopernika, pomiędzy ulicami Bema i WOP. Budynek Nr 6 wzniesiony w północno-wschodnim rejonie koszar, kalenicowo do placu apelowego, ob. Boiska sportowego. Od zachodu pobudowany budynek Nr 5. Szeroko-frontowy, frontem zwrócony na pd.-wsch., rozbudowany o 2-kondygnacyjny współczesny gmach połączony za pomocą niższego, krótkiego łącznika.

Materiał, konstrukcja, technika: murowany z cegły ceramicznej pełnej na zaprawie cementowo-wapiennej, otynkowany, 1-kondygnacyjny, częściowo podpiwniczony, na fundamencie z kamienia łamanego na zaprawie cementowej. Kryty dachem 4-spadowym, poszytym gładką blachą ocynkowaną na odeskowaniu. Wieżba dachowa drewniana, konstrukcji płatwiowo-kleszczowej. Stropy: częściowo ogniotrwałe typu Kleina na belkach stalowych (nad częścią pomieszczeń) oraz częściowo drewniane, belkowe, otynkowane. Posadzki betonowe, z klepki drewnianej, terrakoty, wykładziny PCV. Stolarka okienna i drzwiowa drewniana, okna ościeżnicowe (typu polskiego) 3-dzielne, wielopodziałowe, z nadświetleniem. Drzwi 1- i 2-skrzydłowe, pełne i płycinowe. Na rzucie: prostokąta ze skrajnymi płytkimi ryzalitami w elewacji frontowej – wzdłużnej oraz z płytkim wieloosiowym ryzalitem w tylnej elewacji, do której dobudowana weranda na planie prostokąta o ściętych pod kątem rozwartym narożach. Współczesny łącznik na osi centralnej szczytowej elewacji zachodniej. Układ wnętrza 2,5-traktowy.

Bryła: w formie leżącego niskiego prostopadłościanu nakrytego niskim dachem 4-spadowym, z płytkimi ryzalitami w elewacjach wzdłużnych, przy elewacji tylnej wieloboczny ganek nakryty niskim daszkiem wielospadowym oraz łącznik niższy od korpusu historycznego budynku, kryty stropodachem.

Elewacje: frontowa pd.-wsch.: 9-osiowa, w tym skrajne ryzality 2-osiowe. Na osiach okna w formie prostokątów zamkniętych łukiem odcinkowym. Okna 9-podziałowe i z 3-kwaterowymi nadświetleniami. Ponad oknami pozorne łuki nadokienne z wydatnymi kłincami. Na poziome nadświetlenia cały budynek obiega gładki fryz. Ponadto budynek wieńczy wydatny wspornikowy gzyms. Na osi centralnej frontowej połączy dachowej schodkowy szczyt z kilkoma niszami w kształcie wydłużonych stojących prostokątów zamkniętych łukiem pełnym. Elewacja tylna pn.-zach. 8-osiowa, na trzech osiach centralnych przeszklony ganek, na pozostałych osiach okna jak od frontu, za wyjątkiem 1-szej osi od wsch., gdzie nisza okienna. Ryzalit obejmuje pięć osi. Elewacja boczna wsch.: 1-osiowa, z wejściem na osi symetrii, drzwi 2-skrzydłowe, płycinowe. Elewacja boczna zachodnia z łącznikiem obejmującym dwie centralnie usytuowane osie.

Instalacje: elektryczna, wodn.-kan., c.o.

14. Kubatura 3 2100 m	15. Powierzchnia użytkowa 2 539,81 m	16. Przeznaczenie pierwotne koszarowe, kasyno	17. Użytkowanie obecne kuchnia żołnierska
18. Prace budowlane i konserwatorskie, ich przebieg i dokumentacja - 1989-90- dobudowa współczesnego obiektu, - zmiana użytkowania z kasyna na kuchnię żołnierską, - 1.70-te XX w. – dobudowa przeszklonej werandy przy tylnej elewacji.		19. Stan zachowania (fundamenty, ściany zewnętrzne, ściany wewnętrzne, sklepienia, stropy, konstrukcje dachowe, pokrycie dachu, wyposażenie i instalacje) ogólny stan zachowania wszystkich elementów konstrukcyjnych nie budzi zastrzeżeń	
		20. Najpilniejsze postulaty konserwatorskie	

21. Akta archiwalne (rodzaj akt, numer i miejsce przechowywania)

- Centralne Archiwum Wojskowe w Rembertowie, D.O.K.III, sygn.371, sygn.I, Rozkazy D.O.K. III (okres międzywojenny).
- „Pamiętna książka grodzieńskiej guberni 1878”, „...1908” i „...1910” Grodno 1877, 1908, 1910.

„Sprawozdany kalendar po gorodzie Bielostoke” Białystok 1913

22. Bibliografia

„Białystok. Zespół koszarowy przy ul. Bema. Studium historyczno-przestrzenne.” oprac. B. Tomecka, Białystok 1996 r. „Opinia techniczna określająca stan techniczny budynku kasyna w aspekcie możliwości wykonania modernizacji i rozbudowy” oprac. dr inż. arch. Eugeniusz Jodłowiec, Białystok 1986 r.

- M. Dolistowska „Białystok. Willa gen. Mikołaja von Driesen. Wyniki kwerendy historycznej na zlecenie PKZ O/B-stok” Białystok 1986.

- „Białystok. Zespół koszarowy przy ul. Bema. Studium historyczno-przestrzenne.” oprac. B. Tomecka, Białystok 1996 r.

- H. Mościcki „Białystok. Zarys historyczny” Białystok 1933.

- A. Oleksicki „Białystok. Studium hist.-urban.” Białystok 1978.

- „Rodowody Artylerii Konnej W.P.” Londyn 1964.

- A. Dobroński, K. Filipow „Dziesiątka z Białegostoku” Białystok 1992

23. Źródła ikonograficzne i fotografia (rodzaj, miejsce przechowywania, sygnatury)

24. Uwagi różne

25. Opracował

tekst mgr inż. Piotr Pańkowski, 2002 r.

plany mgr inż. Piotr Pańkowski, 2002 r.

zdjęcia fotograf. Mgr inż. inż. Piotr Pańkowski 2002 r.

miejsce przechowywania negatywów - WO SOZ Białystok

Karta po wypełnieniu podlega ochronie na podstawie przepisów prawa autorskiego

26. Adnotacje o inspekcjach, informacje o zmianach (daty, imiona i nazwiska wypełniających)

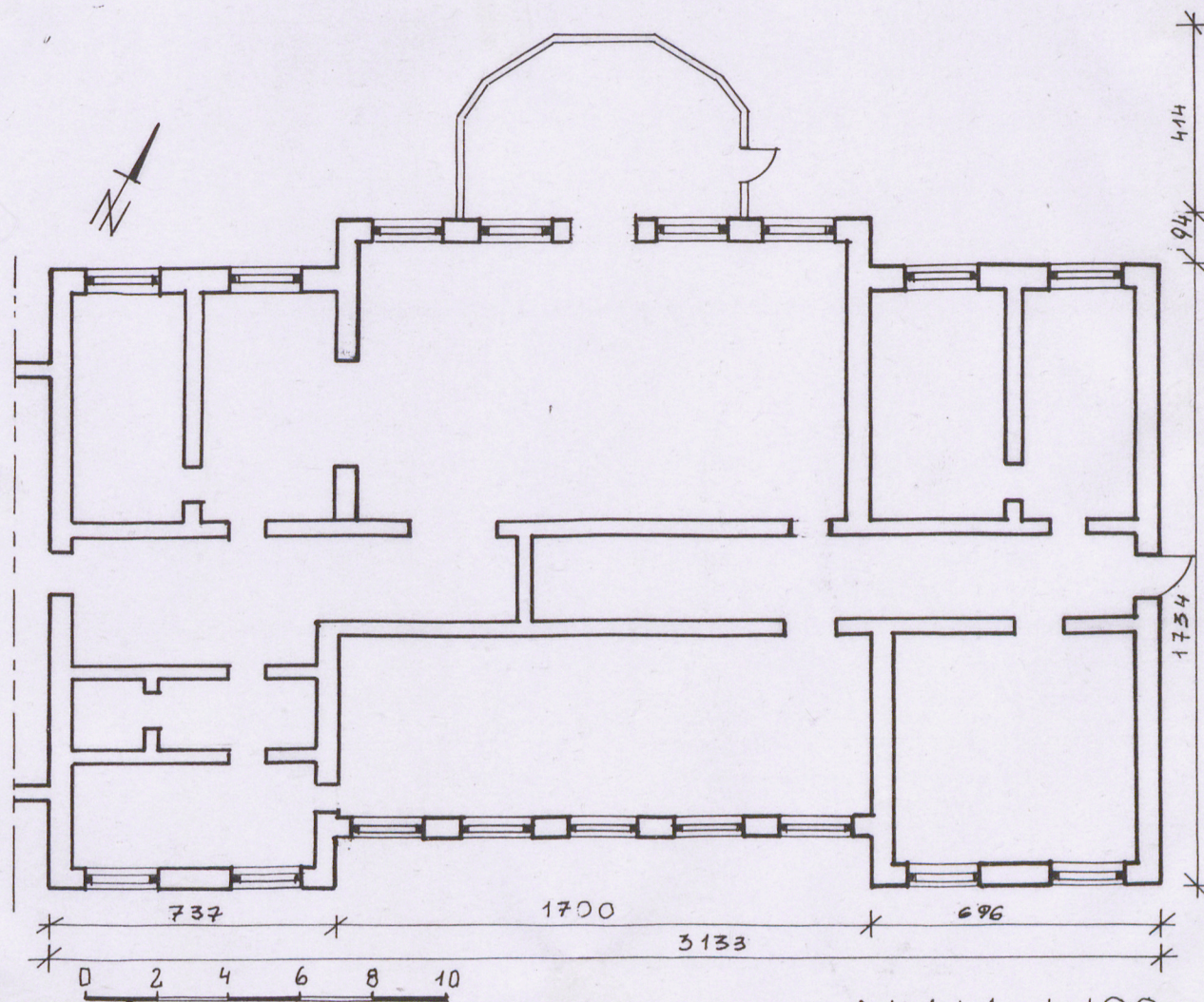
27. Załączniki

1. Miejscowość
BIAŁYSTOK

2. Obiekt (nazwa jak w karcie)
**D. Mariampolski Pulk Huzarów- budynek
koszarowy Nr 6**

3. Zawartość wkladki (nazwa obiektu lub materiału uzupełniającego)
fotografie

RZUT PARTERU



Wkładkę założył: mgr inż. Piotr Pańkowski, listopad 2002.

h - 630cm

SKALA 1:100

1. Miejscowość BIAŁYSTOK	2. Obiekt (nazwa jak w karcie) D. Mariampolski Pulk Huzarów- budynek koszarowy Nr 6	3. Zawartość wkładki (nazwa obiektu lub materiału uzupełniającego) sytuacja, rzut parteru
------------------------------------	--	--



Wkładkę założył: mgr inż. Piotr Pańkowski, listopad 2002r.

