

1. Obiekt

**BUDYNEK KOSZAROWY NR 2 W ZESPOLE MERIAMPOLSKIEGO PUŁKU  
HUZARÓW , OB. PODLASKI ODDZIAŁ STRAŻY GRANICZNEJ IM. GEN. H.  
MINKIEWICZA**

2. Czas powstania

przed 1887r.

3. Miejscowość

BIAŁYSTOK

11. Zdjęcia , rzut , przekrój , sytuacja , orientacja



4. Adres

ul. Bema 100  
15- 382 Białystok

nr hipoteczny.....

5. Przynależność administracyjna

Województwo Podlaskie  
Powiat Białystok  
Gmina Białystok

6. Poprzednie nazwy miejscowości

7. Przynależność administracyjna do 01.01.1999r.

Województwo białostockie  
Gmina Białystok

8. Właściciel i jego adres

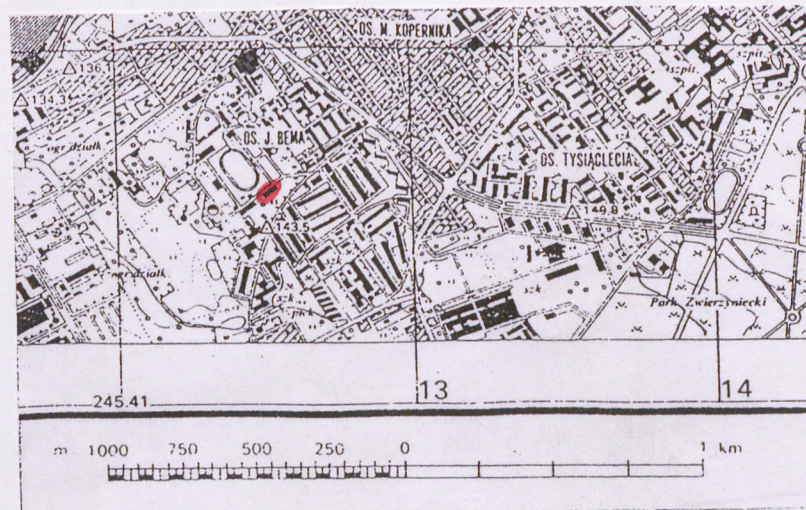
Podlaski Oddział Straży Granicznej  
im. Gen. H. Minkiewicza, ul. Bema 100  
15-382 Białystok

9. Użytkownik i jego adres

Podlaski Oddział Straży Granicznej  
im. Gen. H. Minkiewicza, ul. Bema 100  
15-382 Białystok

10. Rejestr zabytków

A- 816 data: 23.09.1996r.





Zespół koszarowy został oddany do użytku Ok. 1887 r. na potrzeby Mariampolskiego Puł-

ku Dragonów, następnie od 1910 r. stacjonował tu 4 Mariampolski Pułk Huzarów. W czasie I wojny zespół nie uległ zniszczeniu, prawdopodobnie budynki zdewastowano, spaleni uległa drewniana kaplica prawosławna. Do 1919 r. zespół był użytkowany przez niemieckie wojska okupacyjne. Po I wojnie stacjonowały tu Oddziały Wojska Polskiego, najdłużej 14 Dywizjon Artylerii Konnej (od 1927 r.). W l. 1939-1941 ulokowano oddziały Armii Czerwonej, potem niemieckie jednostki wojskowe. Po 1945 r. koszary zajęły Wojska Ochrony Pogranicza oraz w części wydzielony został przemianowany na Brygadę Ochrony Pogranicza, a od 1957 r. – Oddział WOP. W 1976 r. powstaje Podlasko-Mazurska Brygada WOP, a w 1990 r. Brygada została przekształcona w Podlaski Oddział Straży Granicznej im. gen. dyw. H. Minkiewicza. Budynek Nr 2 pełnił funkcje administracyjne.

Od 1983 r. wykorzystywany jako budynek sztabowy, obecnie Podlaskiego Oddziału Straży Granicznej.

**Sytuacja:** Koszary w pd.-zach. części miasta, na południe od ul. Kopernika, pomiędzy ul. Bema i WOP.

Wolnostojący. Usytuowany wzdłuż placu apelowego, po jego południowej stronie.

**Materiał, konstrukcja, technika:** murowany z cegły ceramicznej na zaprawie cementowo-wapiennej, niepodpiwniczony, 3-kondygnacyjny, z użytkowym poddaszem, nakryty niskim dachem 4-spadowym.

Na fundamencie kamiennym ściany z cegły ceramicznej, przykryte tynkiem nakrapianym. Stropy - nad klatkę schodową sklepienia ceglano odcinkowe z lunetami, pozostałe drewniane belkowe, płaskie, otynkowane. Schody żelbetowe z kamiennymi stopniami i lastrykowymi podestami. Wewn. tynkowane tynkiem cementowo-wapiennym zatartym na gładko. Ściany malowane farbami. Lamperie olejne. Posadzki – w salach i na korytarzach drewniane deskowe, na parterze w holu wejściowym terakota. Kominy ceglano nad dachem zwieńczone gzymsami uskokowym. Więźba dachowa drewniana krokwiowo-stolcowa. Dach czterospadowy kryty blachą ocynkowaną. Obróbki blacharskie, rury spustowe – blacha ocynkowana. Stolarka okienna drewniana skrzynkowa, ościeżnicowe drzwiowa drewniana – tradycyjna płycinowa i współczesna klepkowa.

**Rzut, bryła, elewacje:**

Na rzucie wydłużonego prostokąta, trzykondygnacyjny z trzema pozornymi ryzalitami (dwa skrajne i jeden pośrodku), niepodpiwniczony. Bryła prostopadłościenna przykryta niskim czterospadowym dachem. W obszczytowych połaciach dachowych 1-osiowe lukarny nakryte daszkami pulpitemi, we wzdłużnych połaciach dachowych świetliki opisane na łuku pełnym.

Elewacje na kamiennym cokole, wzdłużne podzielona poziomo uskokowym gzymsami kordonowym kostkowym podobnym wieńczącym, pionowo lizenami zdobionymi gzymsami kostkowymi. Elewacja płn.-wsch. w ryzalitu skrajnych dwukondygnacyjowa z jednym oknem prostokątnym trójdzielnym ze ślimieniem zamkniętym łukiem odcinkowym na każdej kondygnacji; elewacja między ryzalitami skrajnym i ryzalit środkowy 3-kondygnacyjowa w parterze 15-osiowa, na osi środkowej wejście z dwuskrzydłowymi drzwiami, na pozostałych prostokątne okna dwudzielne 6-kwaterkowe ze ślimieniem i trzydzielne 12 kwaterkowe ze ślimieniem zamknięte łukiem odcinkowym. Pozostałe kondygnacje 18-osiowe na wszystkich osiach okna identyczne jak w parterze. Ryzalit środkowy zwieńczony trójkątnym szczytem dekorowanym płycinami płycinami formie nadwieszono łuku gzymsami kostkowymi. Elewacja płd.-wsch. 3-kondygnacyjowa, we wszystkich kondygnacjach 16-osiowa, w parterze na 6-tej osi drzwi jednoskrzydłowe na pozostałych prostokątne okna dwudzielne 6-kwaterkowe zamknięte łukiem odcinkowym, ryzalitu skrajne bez osi. Elewacja boczna płn.-wsch. 3-kondygnacyjowa, 3-osiowa na każdej kondygnacji, w parterze na osi skrajnej drzwi dwuskrzydłowe poprzedzone zadaszeniem w formie ganku, na pozostałych osiach prostokątne dwudzielne 6-kwaterkowe okna zamknięte łukiem odcinkowym. Elewacja boczna płd.-zach. identyczna jak płn.-wsch. Tylko bez zadaszenia nad wejściem w parterze. Wszystkie elewacje pokryte tynkiem nakrapianym

**Wnętrze:**

2,5 -traktowe z trzema klatkami schodowymi (na osiach skrajnych i osi poprzecznej)

Instalacje: Wodn.-kan., c.o., elektryczna, odgromowa.



4. Kubatura	15. Powierzchnia użytkowa	16. Przeznaczenie pierwotne	17. Użytkowanie obecne
12990,14m <sup>3</sup>	3683,33 m <sup>2</sup>	budynek koszarowy	obiekt wojskowy
18. Prace budowlane i konserwatorskie, ich przebieg i dokumentacja - 1984 r. – otynkowano elewacje		19. Stan zachowania ( fundamenty, ściany zewnętrzne, ściany wewnętrzne, sklepienia, stropy, konstrukcje dachowe, pokrycie dachu, wyposażenie i instalacje )  fundamenty ściany wewnętrzne, sklepienia i stropy w stanie dość dobrym. Konstrukcja dachu wymaga miejscowej naprawy i impregnacji owado- i grzybobójczej. Pokrycie dachowe z blachy pokryte rdzawym nalotem wymaga przynajmniej oczyszczenia i zakonserwowania powłoką z farby . Tynk nakrapiany z wybawieniami i ubytkami świadczącymi o zawilgoceniu murów i braku izolacji poziomej.	
		20. Najpilniejsze postulaty konserwatorskie  zmiana tynku nakrapianego na gładki, remont pokrycia dachowego	



21. Akta archiwalne ( rodzaj akt, numer i miejsce przechowywania )

- Centralne Archiwum Wojskowe w Rembertowie, D.O.K.III, sygn.371, sygn.I, Rozkazy D.O.K. III (okres międzywojenny).
- „Pamiętna książka grodzieńskiej guberni 1878”, „...1908”i „...1910” Grodno 1877,1908,1910.
- „Sprawozdany kalendar po gorodzie Bielostoke”Białystok 1913.

22. Bibliografia

- M.Dolistowska”Białystok.Willa gen.Mikołaja von Driesen.Wyniki kwerendy historycznej na zlecenie PKZ O/B-stok”Białystok 1986.
- „Białystok.Zespół koszarowy przy ul. Bema.Studium historyczno-przestrzenne.”oprac.B.Tomecka, Białystok 1996 r.
- H.Mościcki”Białystok.Zarys historyczny”Białystok 1933.
- A.Oleksicki”Białystok.Studium hist.-urban.”Białystok 1978.
- „Rodowody Artylerii Konnej W.P.”Londyn 1964.
- A.Dobroński,K.Filipow”Dziesiątacy z Białegostoku”Białystok 1992.

23. Źródła ikonograficzne i fotografia ( rodzaj, miejsce przechowywania, sygnatury )

24. Uwagi różne

25. Opracował

tekst mgr inż. Piotr Pańkowski, 2002 r.

plany mgr inż. Piotr Pańkowski, 2002 r.

zdjęcia fotograf. mgr inż. Piotr Pańkowski, 2002 r.

miejsce przechowywania negatywów - WO SOZ Białystok

**Karta po wypełnieniu podlega ochronie na podstawie przepisów prawa autorskiego**

26. Adnotacje o inspekcjach, informacje o zmianach ( daty, imiona i nazwiska wypełniających )

27. Załączniki



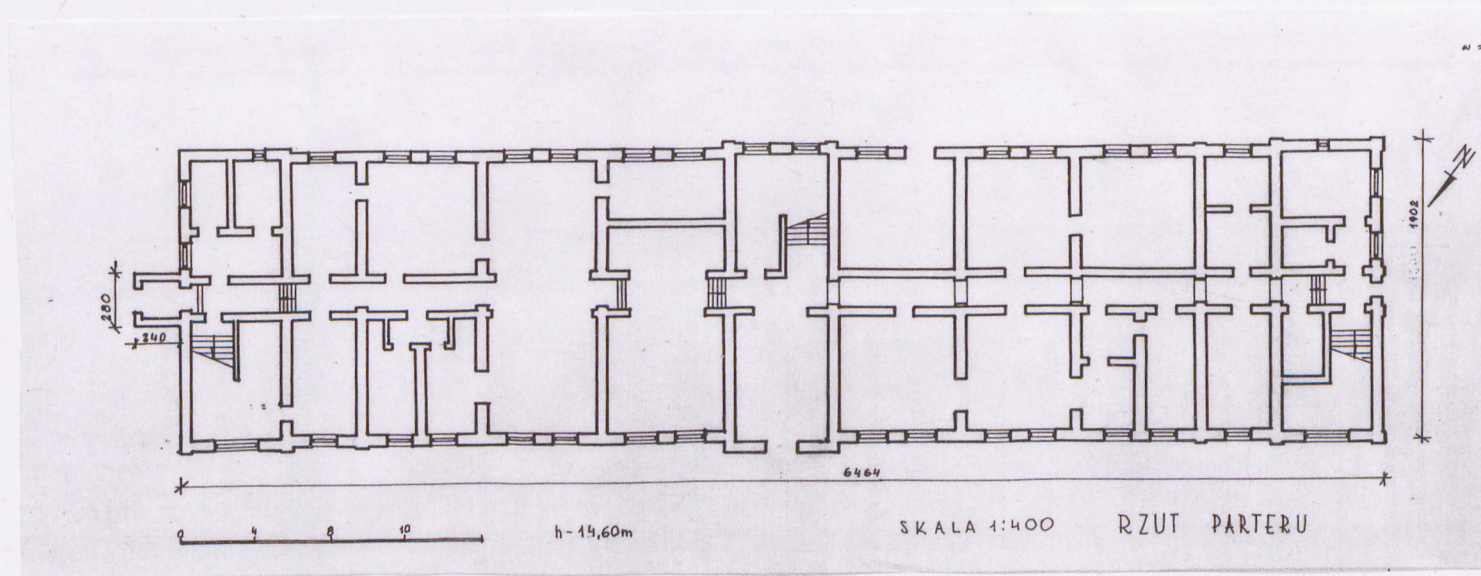
1. Miejscowość <b>BIAŁYSTOK</b>	2. Obiekt ( nazwa jak w karcie) <b>D. Mariampolski Pułk Huzarów- budynek koszarowy Nr 2</b>	3. Zawartość wkładki ( nazwa obiektu lub materiału uzupełniającego) <b>fotografie</b>
------------------------------------	--	--



Wkładkę założył: mgr inż. Piotr Pańkowski, listopad 2002r.

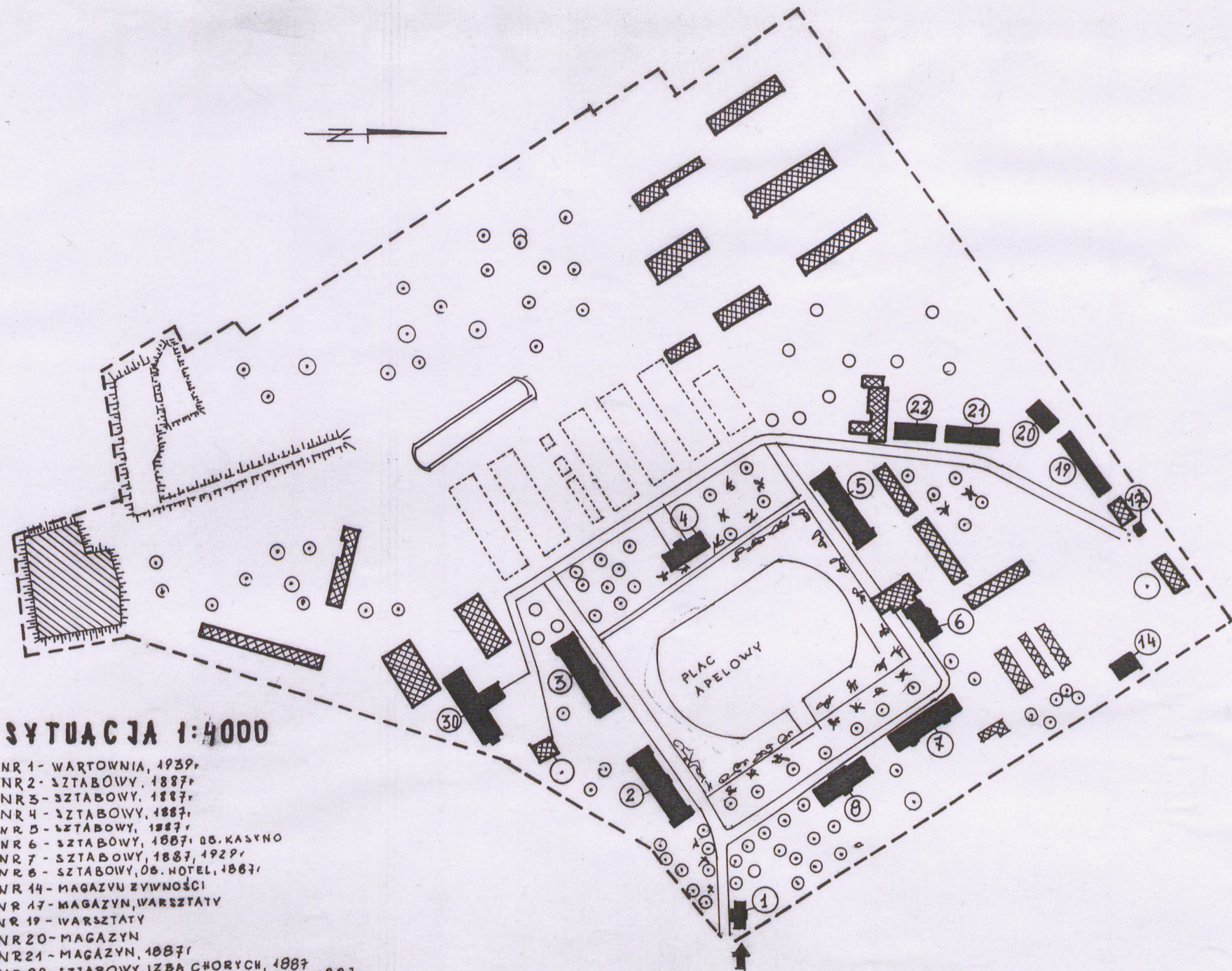


1. Miejscowość <b>BIAŁYSTOK</b>	2. Obiekt (nazwa jak w karcie) <b>D. Mariampolski Pułk Huzarów- budynek koszarowy Nr 2</b>	3. Zawartość wkładki (nazwa obiektu lub materiału uzupełniającego) <b>sytuacja, rzut parteru</b>
------------------------------------	---	---



Wkładkę założył: mgr inż. Piotr Pańkowski, listopad 2002r.





# **SYTUACJA 1:4000**

- NR 1 - WARTOWNIA, 1939,
- NR 2 - SZTABOWY, 1887,
- NR 3 - SZTABOWY, 1887,
- NR 4 - SZTABOWY, 1887,
- NR 5 - SZTABOWY, 1887,
- NR 6 - SZTABOWY, 1887, OB. KASYNO
- NR 7 - SZTABOWY, 1887, 1929,
- NR 8 - SZTABOWY, OB. HOTEL, 1887,
- NR 14 - MAGAZYN ŻYWNOŚCI
- NR 17 - MAGAZYN, WARSZTATY
- NR 19 - WARSZTATY
- NR 20 - MAGAZYN
- NR 21 - MAGAZYN, 1887,
- NR 22 - SZTABOWY, IZBA CHORYCH, 1887,
- NR 30 - D. MANEZ, OB. HALA SPORTOWA 1887,