

OŚRODEK DOKUMENTACJI
ZABYTEKÓW w WARSZAWIE

KARTA EWIDENCYJNA ZABYTEKÓW
ARCHITEKTURY I BUDOWNICTWA

A B C D E F G H I J K L Ł M N O P R S T U V W X Y Z

Nr 6147

1. Obiekt

DOM MIESZKALNY (KAMIENICA), OB. MIESZKALNY, BIUROWY

2. Czas powstania

ok. 1900 r.

3. Miejscowość

BIAŁYSTOK

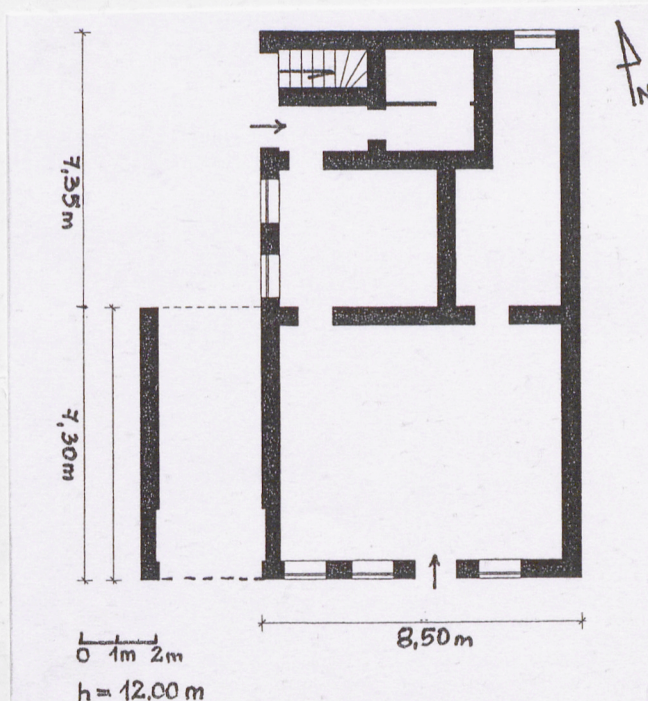
11. Zdjęcia , rzut , przekrój , sytuacja , orientacja



1.



2.



4. Adres

15-872 Białystok,
ul. Dąbrowskiego 24

nr hipoteczny.....

5. Przynależność administracyjna

Województwo podlaskie
Powiat białostocki

6. Poprzednie nazwy miejscowości

7. Przynależność administracyjna do 01.01.1999r.
Województwo białostockie

Gmina Białystok

8. Właściciel i jego adres

9. Użytkownik i jego adres

j. w. oraz Pracownia „Kombinat
Reklamowy” i Stowarzyszenie
Pedagogiczne

10. Rejestr zabytków

12. Autorzy, historia obiektu, określenie stylu

Budynek pobudowano w 1900 r. Autorzy projektu oraz pierwsi właściciele nieznani. W 1952 r. właścicielami budynku byli Eugenia i Jan Czyżewscy, zam. Kolonia Bacieczki 29. W budynku znajdowały się wówczas cztery mieszkania. Na działce od ulicy Botanicznej znajdował się także parterowy budynek murowany z cegły, kryty dachówką ceramiczną, pochodzący z 1890 r.

Obecni właściciele budynku [REDAKTOWANO] kupili go w 1993 r. od Czyżewskiego. Użytkownikami budynku są biuro „Kombinat Reklamowy” i Polskie Stowarzyszenie Pedagogów i Animatorów „KLAMZA” Oddział Białostocki.

Budynek jest charakterystycznym przykładem miejskiego budownictwa mieszkalnego z przełomu XIX i XX wieku.

13. Opis (Sytuacja, materiał i konstrukcja, rzut, bryła, elewacje, wnętrze, wyposażenie, instalacje)

Sytuacja: budynek usytuowany na pn. zach. od centrum Białegostoku, przy ul. Dąbrowskiego, w zabudowie zwartej, w pn. pierzei ulicy.

Materiał, konstrukcja: budynek 2-kondygnacyjny, murowany z cegły ceramicznej, tynkowany, na kamiennym cokole, częściowo podpiwniczony. W przejeździe bramnym w 2-kondygnacji drewniany wykusz. Dach budynku kryty blachodachówką, w połaciach dachowych okna połaciowe. Więźba dachowa drewniana, krokwiowo-jętkowa, stropy belkowe drewniane, podłogi drewniane, stolarka okienna i drzwiowa drewniana, ściany działowe tynkowane, malowane, schody wewnętrzne drewniane zabiegowe, balustrada tralkowa drewniana z drewnianą poręczą.

Rzut: na planie litery L, półtoratraktowy.

Bryła: prostopadłościenna złożona z 2. prostopadłościaków stykających się ze sobą, kryta dachem 2-spadowym.

Elewacja frontowa (pd.): niesymetryczna, 2-kondygnacyjowa, 5-osiowa, w 1. kondygnacji na osiach 1. i 4. otwory wejściowe. Na osi 1. w kształcie zbliżonym do kwadratu, wrota metalowe, 2-skrzydłowe, 2-poziomowe, z furtką. Na osi 4. otwór prostokątny, drzwi 2-skrzydłowe, ramowo-płycinowe, przeszklone w 2/3, z przeszklonym nadświetlem, z ramowo-płycinowymi okiennicami, do drzwi prowadzą 2-stopniowe, kamienne schody. Na pozostałych osiach prostokątne otwory okienne, wsparte na odcinkowych podokiennikach, okna 2-dzielne z nadświetleniem. 2. kondygnacja 5-osiowa, na centralnej osi prostokątny otwór wejściowy zamknięty łukiem pełnym, drzwi 2-skrzydłowe, ramowo-płycinowe, przeszklone w 2/3. Na osi balkon z ażurową balustradą kowalskiej roboty. Na pozostałych osiach prostokątne otwory okienne, okna 2-dzielne, 2-poziomowe z nadświetleniem. Elewacja podzielona profilowanym gzymsem kordonowym i zwieńczona profilowanym gzymsem wieńczącym.

Elewacja tylna (pn.): niesymetryczna, 3-kondygnacyjowa, w kondygnacji 1. i 2. 1-osiowa, na osiach prostokątne otwory okienne w 1. kondygnacji zamknięte łukiem odcinkowym, okna 2-dzielne, w 1. kondygnacji 2-podziałowe z przeszklonym nadświetleniem, z ramowo-płycinowymi okiennicami, w 2. kondygnacji okno 2-dzielne, 2-poziomowe, z przeszklonym nadświetleniem. W 3. kondygnacji 2-osiowa, na osiach prostokątne niewielkie otwory okienne, okna bez podziałów.

Elewacja boczna (zach.): 2-kondygnacyjowa, w 1. kondygnacji 3. osiowa, na 1. osi 1. otwór wejściowy w kształcie zbliżonym do kwadratu, z drzwiami podwójnymi, 2-skrzydłowymi, ramowo-płycinowymi, z przeszklonym nadświetlem. Przed drzwiami 2-stopniowe schody. Na 2. i 3. osi prostokątne otwory okienne zamknięte łukiem odcinkowym, okna 2-podziałowe z nadświetleniami. W 2. kondygnacji drewniany, szalowany wykusz kryty dachem pulpitowym, przeszklony od strony zachodniej.

Nad przejazdem bramnym od pn. prostokątny otwór okienny zamknięty łukiem odcinkowym, okno 2-dzielne, 2-poziomowe.

Wnętrze: przystosowane do współczesnych potrzeb biurowych, ściany wewnętrzne tynkowane, malowane, podłogi drewniane, w pomieszczeniach sanitarnych terakota, glazura.

Instalacje: elektryczna, telefoniczna, c. o., wod. kan.

14. Kubatura	15. Powierzchnia użytkowa	16. Przeznaczenie pierwotne	17. Użytkowanie obecne
1020 m ³	185, 93 m ²	mieszkalne	biurowe
18. Prace budowlane i konserwatorskie, ich przebieg i dokumentacja		19. Stan zachowania (fundamenty, ściany zewnętrzne, ściany wewnętrzne, sklepienia, stropy, konstrukcje dachowe, pokrycie dachu, wyposażenie i instalacje)	
<p>W 1. 90. XX w. przeprowadzono remont budynku, wymieniono pokrycie dachowe z dachówki ceramicznej na blachodachówkę, przeprowadzono remont elewacji, wstawiono wrota w przejazd bramny.</p>		<p>Budynek w dobrym stanie zachowania</p>	
		20. Najpilniejsze postulaty konserwatorskie	
		<p>Zachować bryłę budynku, podziały elewacji, drewnianą stolarkę okienną i drzwiową.</p> <p>Budynek objąć ochroną w miejscowym planie zagospodarowania przestrzennego.</p>	

21. Akta archiwalne (rodzaj akt, numer i miejsce przechowywania)

1. Książka ewidencyjna nieruchomości, ul. Dąbrowskiego 24,
AP w Białymstoku, nr inw. 2545

22. Bibliografia

1. M. Dolistowska, Architektura rezydencjalna i mieszkaniowa
Białegostoku na przełomie XIX i XX w. (wybrane zagadnienia) w:
Studia i materiały do dziejów miasta Białegostoku, t. V, s. 99 – 146,
Białystok 2001

23. Źródła ikonograficzne i fotografia (rodzaj, miejsce przechowywania, sygnatury)

24. Uwagi różne

25. Opracował

tekst mgr inż. arch. Katarzyna Kuźniak, listopad 2008 r. *Kuźniak*
plany, rysunki mgr inż. arch. Katarzyna Kuźniak, listopad 2008 r. *Kuźniak*
zdjęcia fotograf. mgr inż. arch. Katarzyna Kuźniak, listopad 2008 r. *Kuźniak*

miejsce przechowywania negatywów - WUOZ w Białymstoku

Karta po wypełnieniu podlega ochronie na podstawie przepisów prawa autorskiego

26. Adnotacje o inspekcjach, informacje o zmianach (daty, imiona i nazwiska wypełniających)

27. Załączniki

wkładki szt. 2.

1.Miejscowość
B I A Ł Y S T O K

2.Obiekt (nazwa jak w karcie)
Dom mieszkalny (kamienica)

3.Zawartość wkładki (nazwa obiektu lub materiału uzupełniającego)
Rysunki, fotografie



3.



4.



5.

Wkładkę założył: mgr inż. arch. Katarzyna Kuźniak, listopad 2008 r.
(imię, nazwisko, data)

Wzór ODZ 1985



6.



7.

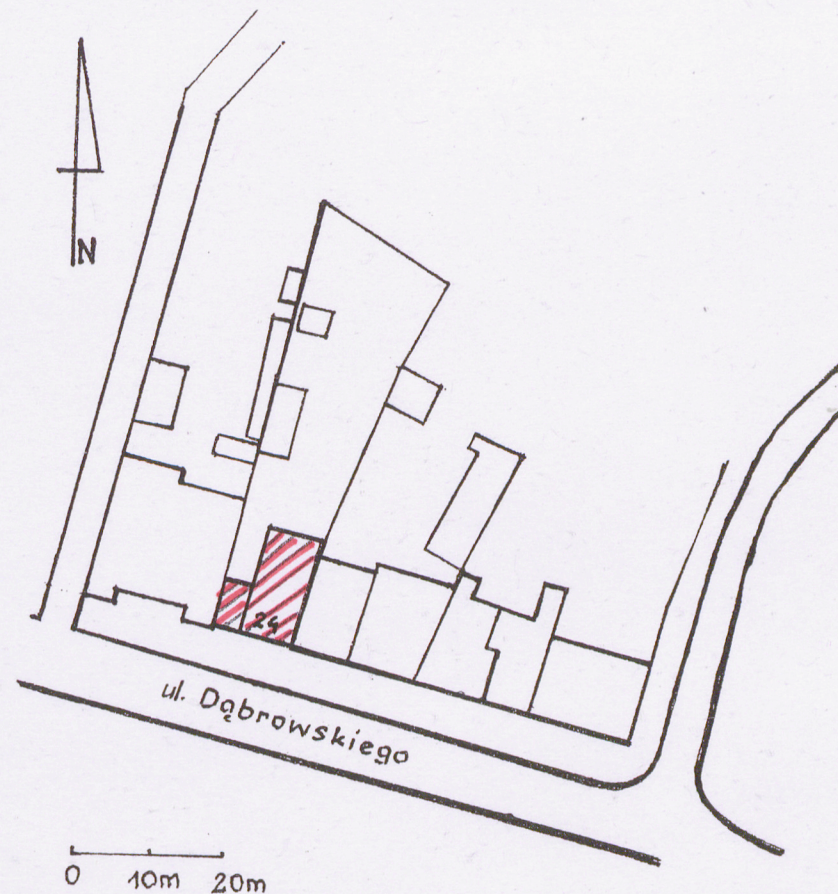


8.

1.Miejscowość
B I A Ł Y S T O K

2.Obiekt (nazwa jak w karcie)
Dom mieszkalny (kamienica)

3.Zawartość wkładki (nazwa obiektu lub materiału uzupełniającego)
Fotografie



Wkładkę założył: mgr inż. arch. Katarzyna Kuźniak, listopad 2008 r.
(imię, nazwisko, data)

Wzór ODZ 1985



9.



10.

Fotografie:

1. Elewacja frontowa (pd.),
2. Elewacja frontowa, fragment,
3. Elewacja boczna (zach.), fragment,
4. Wykusze,
5. Przejazd bramny,
6. Elewacja tylna (pn.),
7. Wnętrze korytarza w wykuszu,
8. Wnętrze korytarza w wykuszu,
9. Fragment pomieszczenia na parterze,
10. Schody wewnętrzne.