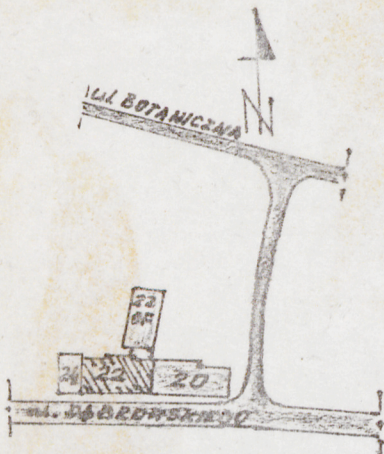


1. Obiekt  
DOM MIESZKALNY Z LOKALAMI HANDLOWYMI, UL. DĄBROWSKIEGO 22

2. Czas powstania  
ok. 1917 r.

3. Miejscowość  
BIAŁYSTOK

11. Zdjęcia, rzut, przekrój, sytuacja, orientacja



SKALA 1:2000



4. Adres  
Dąbrowskiego 22  
nr hipoteczny

5. Przynależność administracyjna  
województwo białostockie  
gmina

6. Poprzednie nazwy miejscowości  
-

7. Przynależność administracyjna  
1 VI 1975  
województwo białostockie  
powiat

8. Właściciel i jego adres

9. Użytkownik i jego adres ob.nie użytkowan

10. Rejestr zabytków  
737  
Nr  
22.XI.1988  
data



**Autor -nieznany**

**Historia:** budynek został zbudowany ok. r. 1917. Jego właścicielem był [REDAKTOWANE]. Wówczas w budynku mieściły się 2 lokale handlowo-przemysłowe /na parterze/ i mieszkania. W roku 1945 opuszczony budynek oddano w dzierżawę [REDAKTOWANE].

W 1947 r. jedno z dzieci [REDAKTOWANE], [REDAKTOWANE] /przebywający po wojnie w Ameryce Północnej/ zgłosił roszczenia własnościowe do budynku. Postanowieniem sądu z 1947 r. posesja wraz z budynkiem została przysądzona [REDAKTOWANE].

W roku 1984 budynek uległ pożarowi. Obecnie właścicielem budynku jest Skarb Państwa reprezentowany przez Urząd Miejski.

**Sytuacja:** budynek położony w centrum miasta, przy ul. Dąbrowskiego 22, usytuowany kalenicowo w ciągłej zabudowie tej ulicy.

**Materiał, konstrukcja:** budynek murowany z cegły, otynkowany, niepodpiwniczony, z dachem 2-spadowym krytym blachą ocynkowaną. Więźba dachu: w części wschodniej - wiązary krokwiowo-jętkowe wsparte na murłatach, w części zachodniej /nowej/-wiązary krokwiowo-płatwiowe wsparte na stelcach, w części środkowej - wiązary krokwiowo-płatwiowe wsparte na stelcach. Stropy na parterze i poddaszu - na belkach drewnianych. Ściany działowe murowane i drewniane z tynkiem na drankach. Podłogi drewniane i betonowe z położoną terakotą, schody drewniane, policzkowe. Okna ościeżnicowe, 3-polowe z płycinowymi drewnianymi okiennicami. Drzwi 1- lub 2-skrzydłowe, płycinowe proste. We wnętrzu - piece kaflowe. Kominy murowane z cegły i otynkowane. Podesty balkonowe żelbetonowe w elewacji frontowej i na belkach drewnianych w elewacji tylnej. Balustrady balkonowe stalowe o bogatym zdobnictwie.  
**Rzut:** budynek na planie prostokąta, 2-traktowy, z bramą przejazdową w parterze usytuowaną centralnie.

**Bryła:** prostopadłościenna, 2-kondygnacyjowa, z mieszkalnym poddaszem i drewnianym gankiem /werandą/ od strony tylnej.

**Elewacja frontowa /południowa/:** 7-osiowa z przejazdem bramnym w części parteru. Pierwotnie symetryczna, wskutek adaptacji zachodniej części parteru na pomieszczenia handlowe zmianie uległy otwory okienne. Po obu stronach bramy - wyodrębnione pilastrami otwory drzwiowe i okienne: po prawej stronie 1 szeroki, tworzący witrynę, po prawej stronie - okna z płycinowymi, drewnianymi okiennicami. Brama przesklepiona nadprożem odcinkowym. Pierwszą kondygnację wieńczy gzyms profilowany, tworzący podział poziomy elewacji. W 2-giej kondygnacji - okna prostokątne i okna balkonowe zwieńczone łukiem pełnym; kondygnacja zwieńczona wydatnym, szerokim gzymsem. Analogiczny gzyms wieńczy 3-osiowy tympanon, przechodząc nad skrajne osie elewacji i ulegając przerwaniu na osi środkowej. Balkony mają balustrady stalowe o bogatym zdobnictwie. Elewacja - otynkowana.

**Elewacja tylna /północna/:** ceglana, nie otynkowana, asymetryczna, z otworami okiennymi w kształcie prostokąta z widocznym łukiem odciążającym. W części środkowej - brama przejazdowa przesklepiona nadprożem płaskim. Otwory okienne i drzwiowe /za wyjątkiem poddasza w części drewnianej/-przesklepione nadprożami odcinkowymi. Stelarka o prostym zdobnictwie. W części zachodniej elewacji - schody drewniane prowadzące na piętro przez balkon wspierający się na wysuniętych, drewnianych belkach stropowych; całość kryta dachem 1-spadowym drewnianym, wspartym na drewnianych słupkach. W elewacji występują gzymsy: kordonowy i wieńczący, wykonane ozdobnie z czerwonej cegły, układanej ukośnie i schodkowo. Elewacja w 1-szej kondygnacji jest 5-osiowa, w 2-giej - 8-osiowa, na poddaszu - 3-osiowa.

Tympanon zniszczony w czasie pożaru w 1984 r., obecnie wykonany prowizorycznie.

**Wnętrze:** w parterze podzielone na 2 pomieszczenia usługowe i 1 mieszkanie, na piętrze - 3 mieszkania, a na poddaszu - jedno.

**Instalacje:** elektryczna, wodociągowo-kanalizacyjna, ogrzewanie piecowe, jedynie w części usługowej w parterze c.o. z lokalną kotłownią.

14. Kubatura  2376 m <sup>3</sup>	15. Powierzchnia użytkowa  428 m <sup>2</sup>	16. Przeznaczenie pierwotne budynek mieszkalny z pomieszczeniami handlowymi	17. Użytkowanie obecne ob. nie użytkowany
18. Prace budowlane i konserwatorskie, ich przebieg i dokumentacja		19. stan zachowania (fundamenty, ściany zewnętrzne, ściany wewnętrzne, sklepienia, stropy, konstrukcje dachowe, pokrycie dachu, wyposażenie i instalacje)  Budynek po pożarze, na skutek którego więźba dachowa, stolarka okienna i drzwiowa, tympanon od strony podwórza zostały w dużym stopniu zniszczone. Dotyczy to również tynków zewnętrznych i wewnętrznych.	
		20. Najpilniejsze postulaty konserwatorskie  Rekonstrukcja tympanonu, więźby dachowej, uzupełnienie tynków zewnętrznych i wewnętrznych czyli wykonanie remontu kapitalnego w całym budynku.	

21. Akta archiwalne (rodzaj akt, numer i miejsce przechowania)

1. Okręgowy Urząd Likwidacyjny 117-Akta dotyczące nieruchomości opuszczonych lub porzuconych położonych na terenie miasta Białegostoku, ul. Dąbrowskiego, Depowa, Dojlidzka, Dojlidy Fabryczne, Dojnowska, Drewniana. 1945-1946.

2. Okręgowy Urząd Likwidacyjny 253-Sprawa [REDACTED] o prowadzenie w posiadanie. 1947.

3. Książka ewidencyjna nieruchomości z 1952 r.

Miejsce przechowywania: Wojewódzkie Archiwum Państwowe w Białymstoku

22. Bibliografia

23. Źródła ikonograficzne i fotografia (rodzaj, miejsca przechowania sygnatury)

24. Uwagi różne

25. Opracował

tekst inż. Lucja Włoch, mgr Rimma Sylwanowicz, 12.12.1990 r.  
imię, nazwisko, data, podpis

plany, rysunki inż. Lucja Włoch, 12.12.1990 r.  
imię, nazwisko, data, podpis

zdjęcia fotograf. mgr Jerzy Tokkaczka, 8.12.1990 r.  
imię, nazwisko, data, podpis

miejsce przechowania negatywów BBiDZ w Białymstoku

Karta po wypełnieniu podlega ochronie na podstawie przepisów prawa autorskiego

26. Adnotacje o inspekcjach, informacje o zmianach (daty, imiona i nazwiska wypełniających)

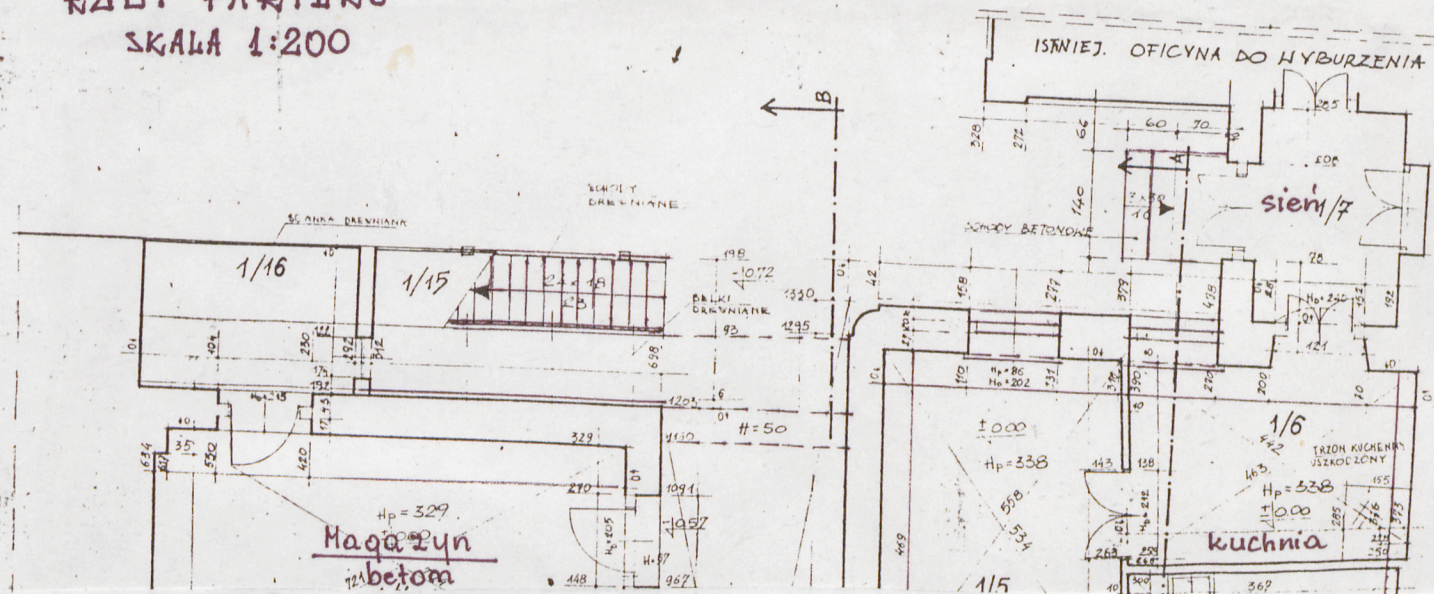
27. Załączniki

1. Miejscowość  
BIAŁYSTOK

2. Obiekt (nazwa jak w karcie)  
DOM MIESZKALNY  
ul. DĄBROWSKIEGO 22

3. Zawartość wkładki (nazwa obiektu lub materiału uzupełniającego)  
RZUT PRZYZIEMIA, RZUT PIĘTRA, CZTERY ZDJĘCIA

RZUT PARTERU  
SKALA 1:200



mgr. Rimma Sylwanowicz

Wkładkę założył:

(imię nazwisko, data)

Miejsce przechowywania negatywów: BBiDZ w Białymstoku 12.12.1990

LZGrał Biała Podl. z. 759 90 5000

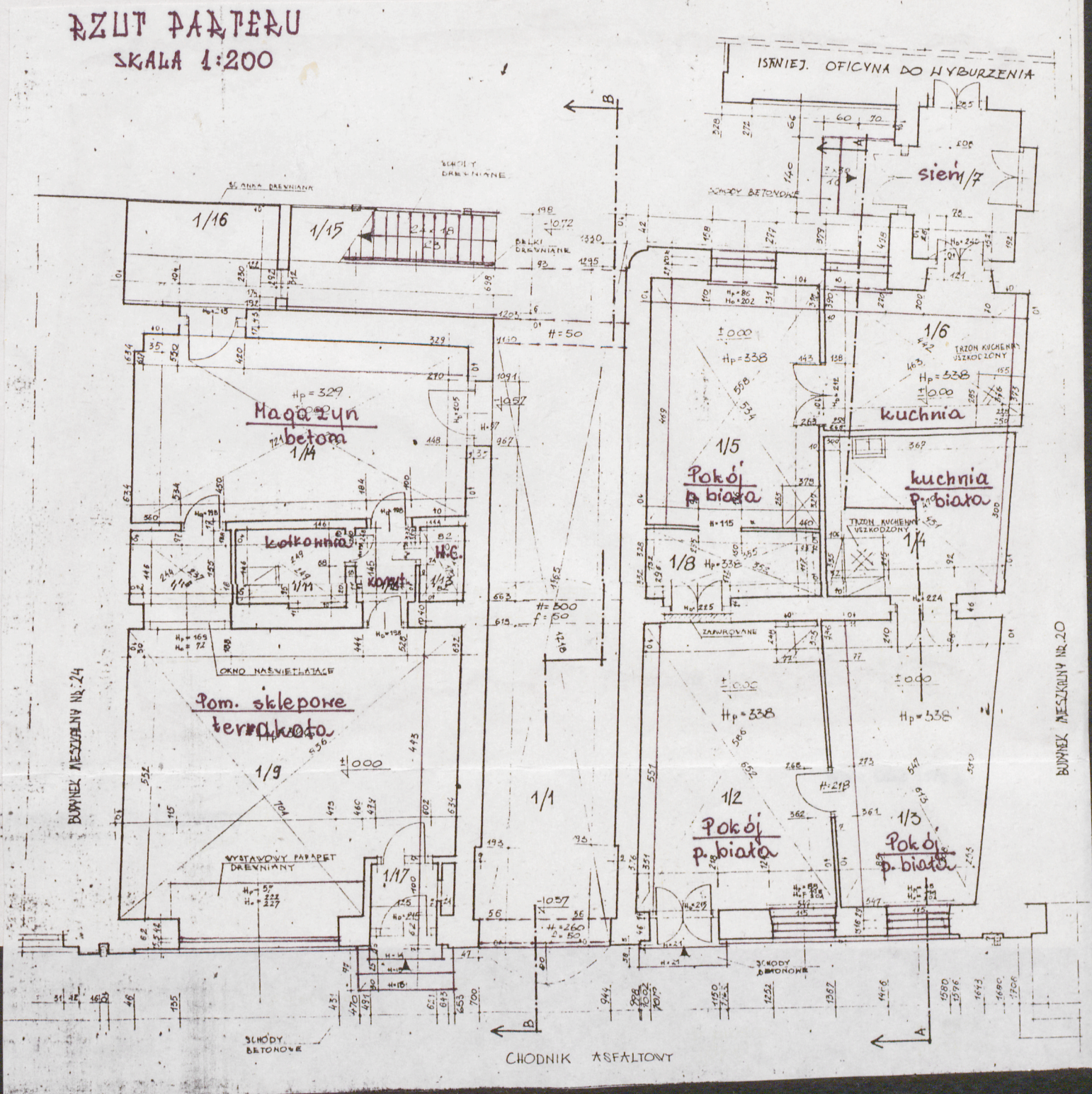
Wzór ODZ 1978 r.

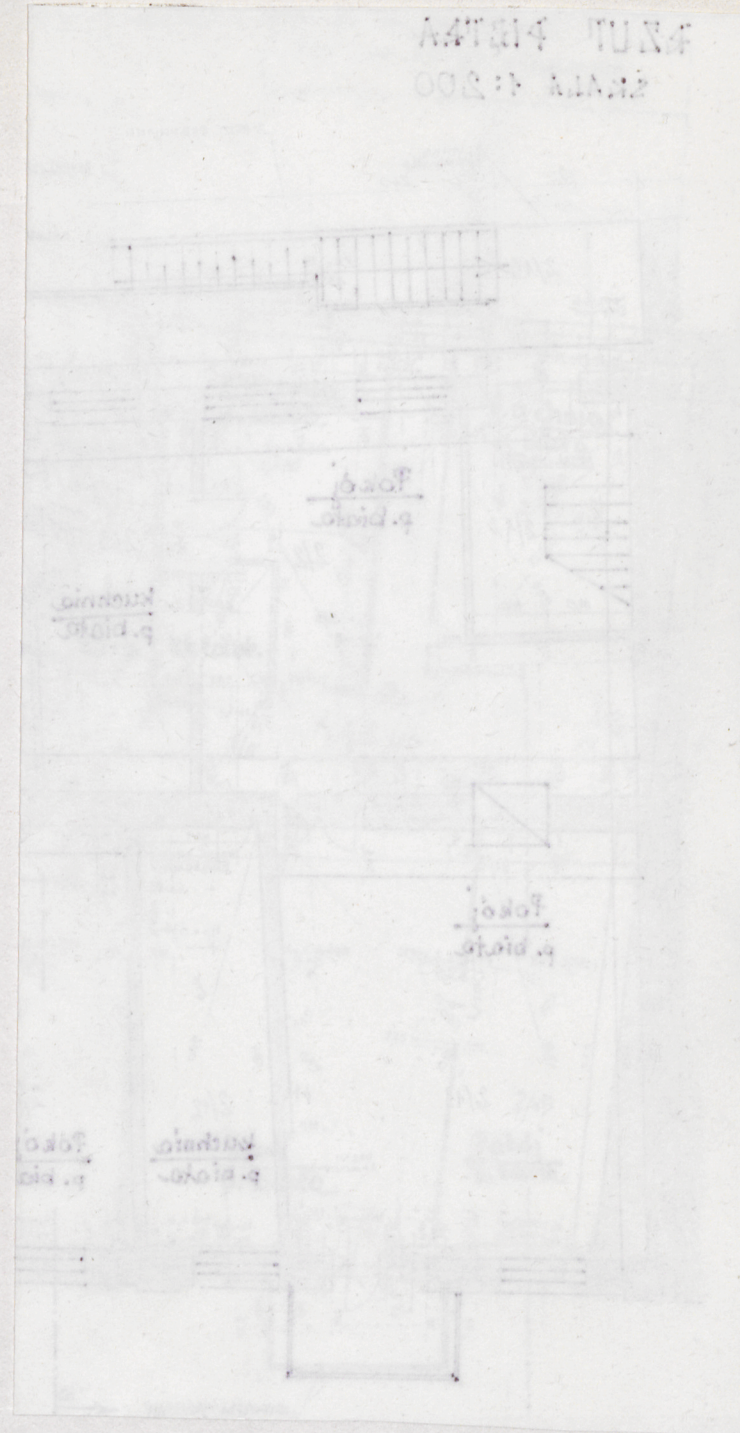
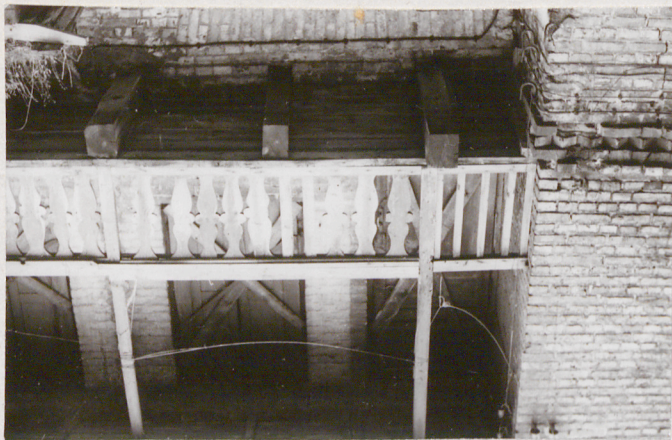
3. Zawartość wkładki (nazwa obiektu lub materiału uzupełniającego)

RZUT PRZYZIEMIA, RZUT PIETRA, CZTERY ZDJECIA



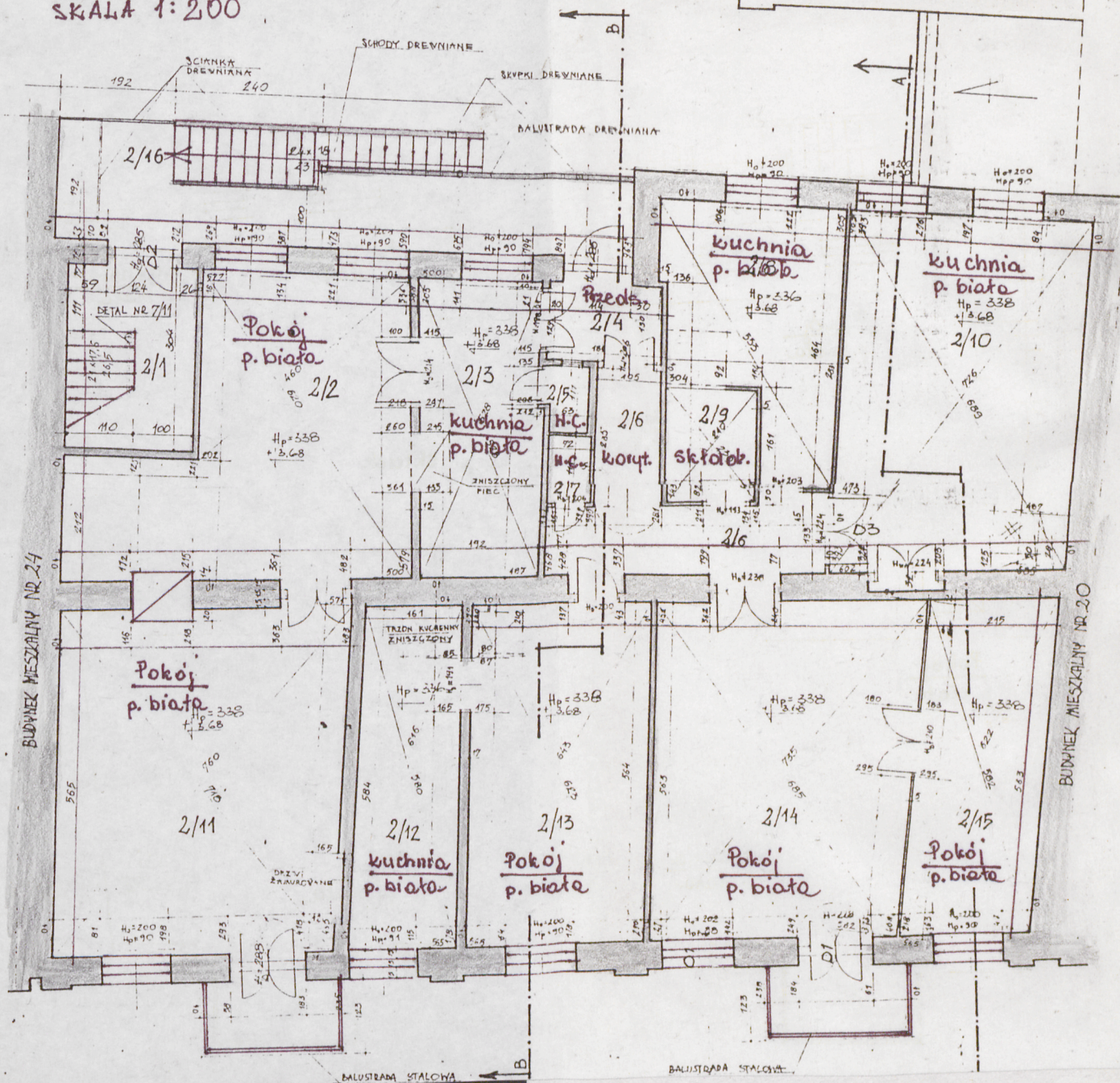
LZ Graf. Biala Podl. z. 759 90 5000





BUDYNEK MIESZKALNY NR 24

BUDYNEK MIESZKALNY NR 20



1. Miejscowość  
BIAŁYSTOK

2. Obiekt (nazwa jak w karcie)  
DOM MIESZKALNY  
ul. DĄBROWSKIEGO 22

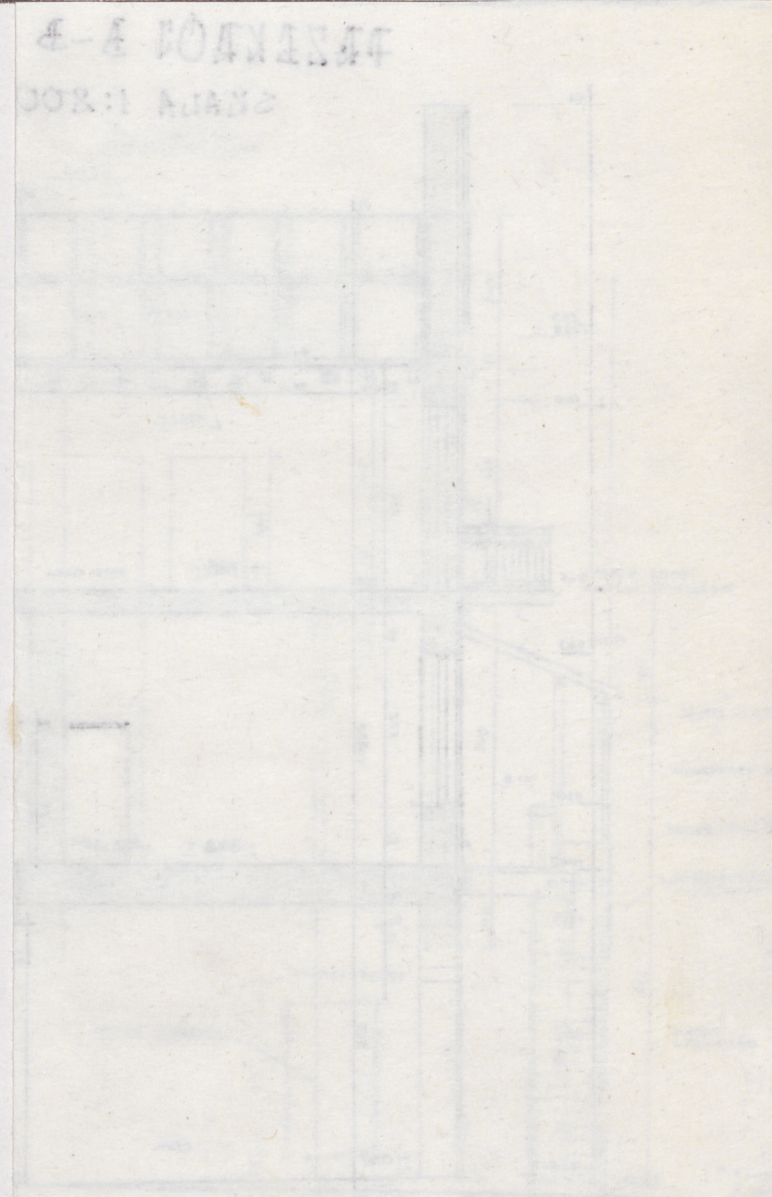
3. Zawartość wkładki (nazwa obiektu lub materiału uzupełniającego)  
PRZEKROJ, ZDJĘCIA



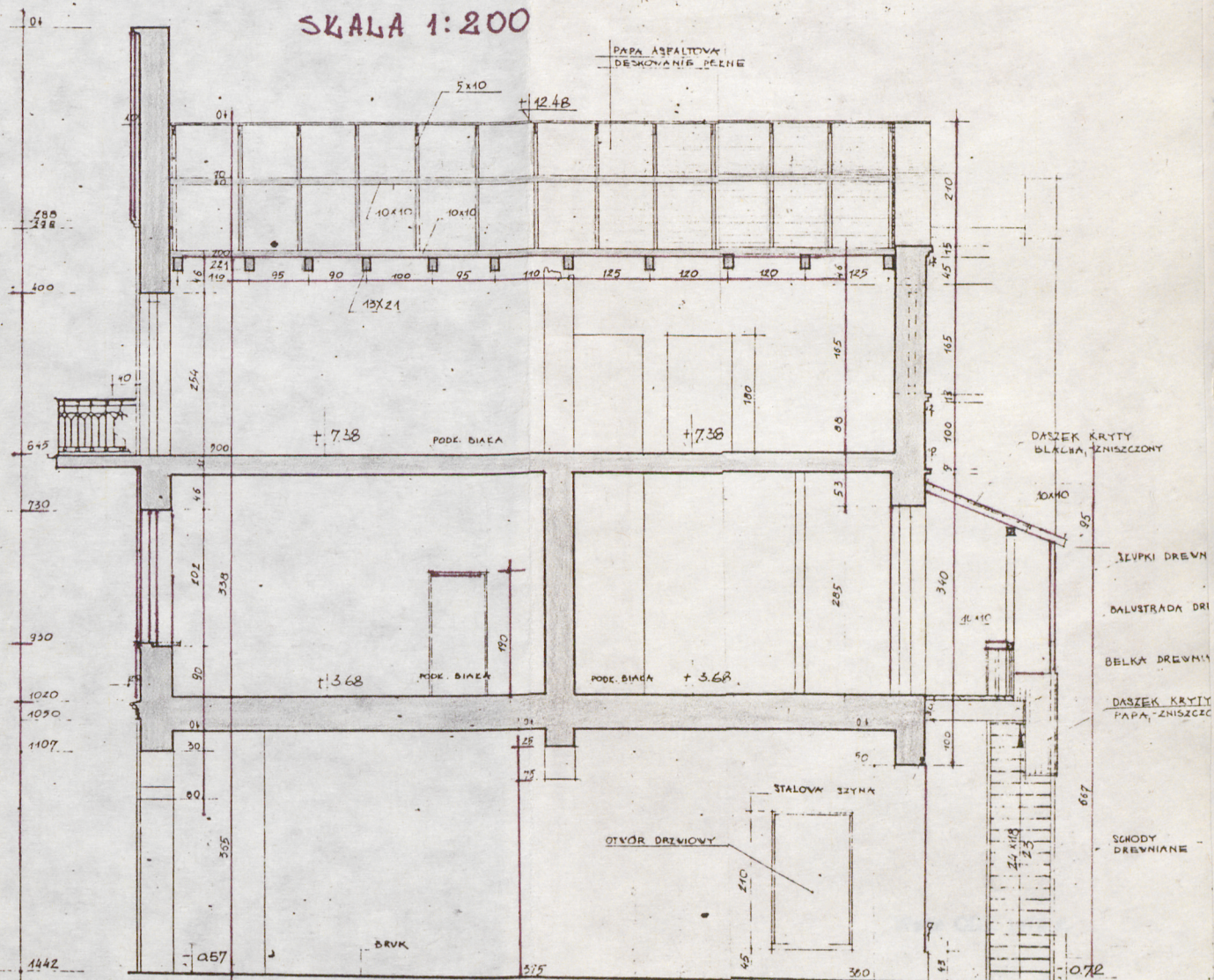
Wkładkę założył: mgr. Rimma Sylwanowicz  
(imię nazwisko, data)

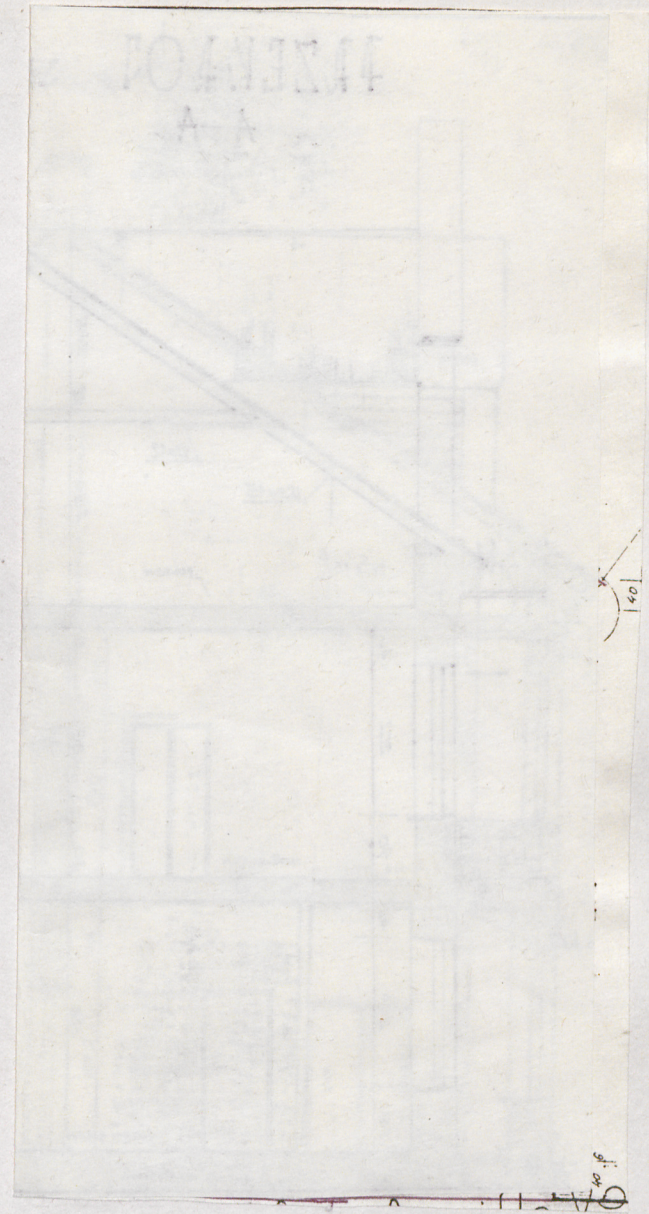
Miejsce przechowywania negatywów: BBiDZ w białymstoku 12.12.1990

LZGraf Biała Podl. z. 759 90 5000



PAPA ASFALTOVA  
DESKOVANIE PEZNE





# PRZEKŁÓT

## SKALA 1:200

A-A

BLACHA STALOWA CZARNA  
LĄTY 4x5  
KROKIEW 42,5x15

+12.48

