

1. Obiekt

KAPLICA PARAFIALNA p.w. Świętej Rodziny /wraz z plebanią/

2. Czas powstania

1881 r.-plebania

1955-1957 r.

-kaplica

3. Miejscowość

B I A Ł Y S T O K

11. Zdjęcia, rzut, przekrój, sytuacja, orientacja



4. Adres

ul. Poleska Nr 42

nr hipoteczny

5. Przynależność administracyjna

województwo białostockie

gmina loco

6. Poprzednie nazwy miejscowości

7. Przynależność administracyjna

1 VI 1975

województwo białostockie

powiat Białystok

8. Właściciel i jego adres

Parafia Rzymskokatolicka Świętej Rodziny w Białymstoku  
ul. Poleska 42

9. Użytkownik i jego adres

j.w.

10. Rejestr zabytków

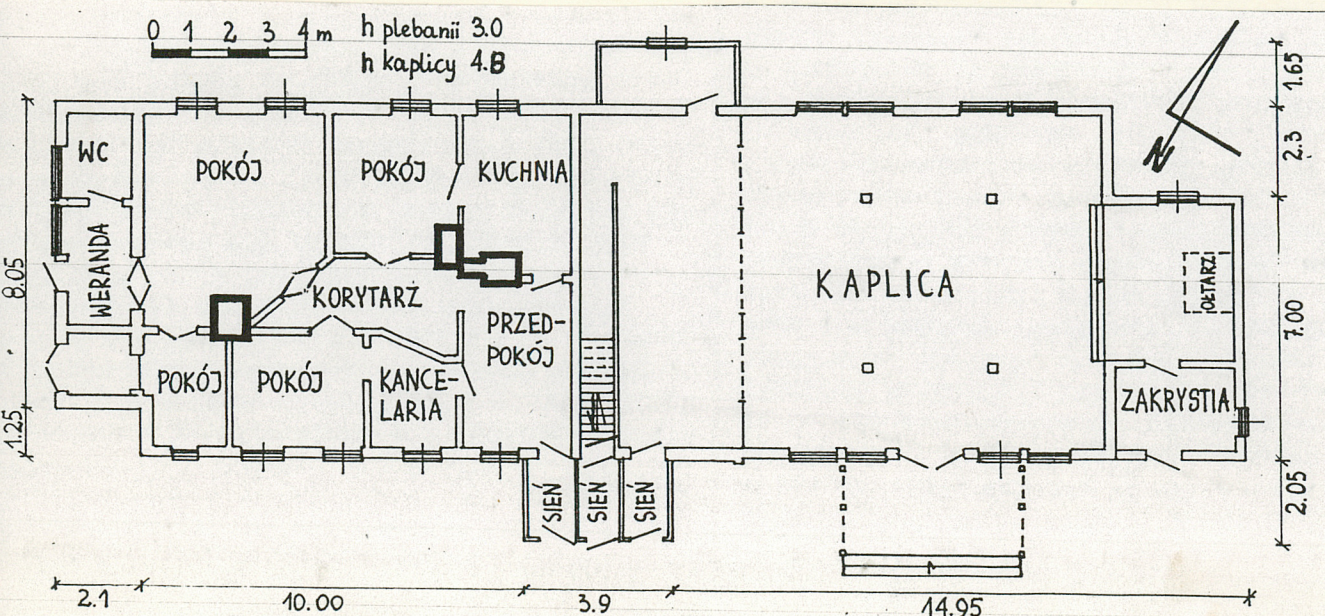
A-795

Nr 204

z dn. 1.03.1995

data

0 1 2 3 4 m  
h plebanii 3.0  
h kaplicy 4.8





12. Autorzy, historia obiektu, określenie stylu

Na posesji, na której obecnie znajduje się kaplica wraz z plebanią, w 1881 r. wybudowano drewniany budynek mieszkalny na planie prostokąta prawdopodobnie o wymiarach 11,5x9,5 /dzisiejsza plebania/. Brak informacji o ówczesnym właścicielu i funkcji budynku. W okresie międzywojennym obiekt ów był przypuszczalnie domem zakonnym Zgromadzenia Sióstr Dobrego Pasterza przy parafii p.w. Wniebowzięcia NMP /farnej/. Kaplica tego zgromadzenia wymieniona jest w katalogu kościołów archidiecezji z 1934 r. /bez podania adresu/. Za funkcją budynku jako domu zakonnego przemawia też fakt, że w latach 1945-1949 nie został on ujęty w rejestrach nieruchomości opuszczonych lub porzuconych /mienie pożydowskie i ponemieckie/, pozostających w dyspozycji Okręgowego Urzędu Likwidacyjnego w Białymstoku, natomiast od 1947 r. użytkowany był jako dom zakonnym zgromadzenia Sióstr Misjonarek Świętej Rodziny /także przy parafii farnej/. Urządzono w nim kaplicę domową o powierzchni 14m<sup>2</sup>, z której korzystali także okoliczni wierni. Dzięki staraniom ks. [redacted] kaplicę wkrótce powiększono o przylegającą do niej salkę katechetyczną, jednak uzyskana w ten sposób powierzchnia także okazała się niewystarczająca. W 1955r. zlecono architektowi miejskiemu p. Bałaszowi opracowanie projektu rozbudowy. Program użytkowy zakładał uzyskanie powierzchni 124 m<sup>2</sup>. Siostry misjonarki zbierały podczas odpustów ofiary od wiernych różnych parafii na pokrycie kosztów rozbudowy. Główną pracą przy tym przedsięwzięciu kierował ks. [redacted]. Roboty trwające kilka miesięcy zakończono w 1957r. a dnia 27.11.1957r. kaplicę poświęcono. Projekt wystroju wnętrza opracowała p. Placyda Bukowska. W latach 50-tych, poza rozbudową kaplicy, wykonano także remont gruntowny domu zakonnego wraz z adaptacją poddasza na cele mieszkalne. Od 1962r. rektorem kaplicy publicznej Św. Rodziny przy parafii farnej był ks. [redacted], który w 1970 r. zamieszkał przy ulicy Poleskiej 42 i tu zmarł 15.02.1975r. W 1982r. erygowano parafię Św. Rodziny, a w domu zakonnym urządzono plebanię.

13. Opis (sytuacja, materiał i konstrukcja, rzut, bryła, elewacje, wnętrze, wyposażenie, instalacje)

**Sytuacja:** ulica Poleska w centralnej części miasta, w sąsiedztwie torów kolejowych, biegnie równolegle do nich. Kaplica po pld.-wsch. stronie ulicy, w linii zabudowy. Wraz z plebanią tworzy jeden obiekt ustawiony kalenicowo względem osi ulicy. **Materiał, konstrukcja, technika:** drewniana, ustawiona na kamienno-ceglanym, otynkowanym fundamencie. Podwalina na rolce cegły. Ściany korpusu w konstrukcji wieńcowej, aneksów w konstrukcji szkieletowej. Oszalowane profilowanymi deskami. Wewnątrz tynkowane, bielone, w części pomieszczeń wybite płytą pilśniową, tapetowane. W plebanii biała podłoga, w kaplicy mozaikowa, ceramiczna posadzka, a ściany wybite płytą pilśniową, bielone na kolor zielony. W plebanii strop belkowy z deskową podsufitką, w części pomieszczeń oszalowana, w części tynkowana. W kaplicy pułap drewniany kolebkowy na drewnianych krążynach, odeskowany oraz wybitą płytą pilśniową bieloną. Dach pokryty dachówką-esówką. Weranda, aneksy, zakrystia i facjata pokryte blachą ocynkowaną. Zadaszenie nad wejściem do kaplicy przykryte eternitem falistym. Więźba dachowa krokwiowo-płatwiowo-stolcowa. Kominy murowane z cegły ogniotrwałej. Piece kaflowe z kafli białych fajansowych. Stolarka drewniana. Okna prostokątne, okratowane, różnych rozmiarów i o różnym podziale: 2-skrzydłowe z prostokątnym nadświetleniem, 2-skrzydłowe 6-kwaterowe, wielokwaterowe /kaplica/, 2-skrzydłowe /w lukarnach/. Drzwi jedno- i dwuskrzydłowe, płycinowe i klepkowe /zewnątrzne/ oraz typowe płytowe. Stolarka malowana. Obróbki blacharskie /rynny i rury spustowe oraz wiatrownice/ z blachy ocynkowanej. **Rzut:** nieregularny; wydłużony prostokąt z czterema prostokątnymi /różnych wymiarów/ aneksami. W części pld.-wsch. kaplica na planie prostokąta, jednonawowa, z prezbiterium prostokątnym i prostokątną zakrystią przylegającą doń od pld.-wsch. W centralnej części nawy dwie pary kwadratowych słupów ustawionych symetrycznie względem osi, podtrzymujących pozorne sklepienie. W Południowo-zachodniej części nawy wydzielona niepełną ścianką działową, dostępna zarówno z nawy, jak też przez sień w aneksie pld.-wsch., skomunikowana ponadto z aneksem pld.-zach. Główne wejście do kaplicy, poprzedzone otwartym gankiem, od pld.-wsch. Zakrystia dostępna z prezbiterium oraz od podwórza osobnym wejściem od pld.-wsch. W części pld.-zach. plebania o dwutraktowym układzie wnętrza zakłóconym nieforemnym korytarzem między traktami. W trakcie pld.-zach. dwa pokoje i kuchnia, w pld.-wsch. dwa mniejsze pokoje, kancelaria i przedpokój. Pomieszczenia skomunikowane z korytarzem i przedpokojem. W aneksie pld.-zach. weranda z wydzielonym WC. Plebania dostępna przez sień w pld.-wsch. aneksie i przez werandę. Poddasze dostępne przez sień środkową w pld.-wsch. aneksie, z której wejście na schody jednobiegowe. **Bryła:** na bardzo niskim cokole, zoczekonkowana aneksami i lukarnami, jednokondygnacyjna, nakryta wysokim dachem 2-spadowym z facjatą w połaci pld.-wsch. nakrytą daszkiem 2-spadowym i parą lukarn w połaci pld.-zach. nakrytych daszkami pulpitowymi. Z korpusu wyodrębnione 2-kondygnacyjne prezbiterium nakryte dachem trójspadowym. Aneksy niższe od zrębu korpusu, nakryte daszkami pulpitowymi. W kalenicy w części pld.-zach. dwa kominy, a w miejscu styku naroży i kalenicy w części pld.-wsch. krzyż łaciński. Zadaszenie nad wejściem głównym do kaplicy wklęsłe. **Elewacje:** cokół otynkowany. Podwalina wydzielona deską okapnikową. Elewacje oszalowane profilowanymi deskami: do poziomu okien pionowo, powyżej poziomo. Szczyt pld.-zach. oszalowany w części środkowej pod oknami pionowo, wyżej poziomo, po bokach i w zwieńczeniu ukośnie. Szczyt pld.-wsch. pionowo, a lukarny i facjata poziomo; szczyt facjaty ukośnie. Węgły osłonięte parami pionowych listew. Elewacje zakończone prostym gzymsem skrzynkowym pod okapem oraz urozmaicone w elewacjach wzdłużnych profilowanym gzymsem podokiennym ciągłym. Szałowka malowana na jasny orzech. Pld.-wsch. niesymetryczna, 15-osiowa. Na osi skrajnej pld.-wsch. 2-kondygnacyjna z drzwiami jednoskrzydłowymi w pierwszej i oknem w drugiej kondygnacji na osi. Oś skrajną pld.-zach. tworzy ścianka aneksu-werandy o formie trapezowej, cofnięta poza lico, jednokondygnacyjna. Na pozostałych trzech nastu osiach elewacja jednokondygnacyjna, urozmaicona w części środkowej 3-osiowym aneksem z drzwiami jednoskrzydłowymi na osiach, a w części pld.-wsch. 3-osiowym gankiem otwartym z 2-skrzydłowymi drzwiami na osi środkowej. Na pozostałych osiach okna. Pld.-zach. niesymetryczna, 11-osiowa. Na osi skrajnej pld.-wsch. cofnięta poza lico, 2-kondygnacyjne prezbiterium z oknem w drugiej kondygnacji, podzielone gzymsem działowym w formie okapnika. Na osi skrajnej pld.-zach. ścianka aneksu-werandy w kształcie nieforemnego trapezu, jednokondygnacyjna podobnie jak pozostała partia elewacji poprzedzona na osi piątej od pld.-zach. jednoosiowym aneksem niższym od zrębu. Na pozostałych osiach okna.

cd. na wkładce:



14. Kubatura  ok. 1.200 m <sup>3</sup>	15. Powierzchnia użytkowa  ok. 124 m <sup>2</sup> - kaplica ok. 150 m <sup>2</sup> - plebania	16. Przeznaczenie pierwotne  sakralne i mieszkalne	17. Użytkowanie obecne  sakralne i mieszkalne
18. Prace budowlane i konserwatorskie, ich przebieg i dokumentacja  W latach 1955-57 zrealizowano projekt rozbudowy kaplicy autorstwa p. Bałasza. W latach 50-tych także remont gruntowny domu zakonnego: dostawienie werandy, sieni oraz adaptacja poddasza na cele mieszkalne. W trakcie prac wykonanie nowej szalówki, przebudowa pieców wraz z montażem nadstaw, wykonanie schodów na poddasze, instalacji elektrycznej i wodno-kanalizacyjnej. Systematycznie odnawiane pomieszczenia i elewacje. W ostatnich latach wykonano drewniany wystrój wnętrza kaplicy /p.P.Bukowska/ oraz zadaszenie przed wejściem głównym do kaplicy.		19. stan zachowania (fundamenty, ściany zewnętrzne, ściany wewnętrzne, sklepienia, stropy, konstrukcje dachowe, pokrycie dachu, wyposażenie i instalacje)  Stan zachowania dobry.	
		20. Najpilniejsze postulaty konserwatorskie	



21. Akta archiwalne (rodzaj akt, numer i miejsce przechowania)

1. Archiwum Państwowe w Białymstoku, Książka ewidencyjna nieruchomości, Białystok, ul. Poleska 42, 1951-1952, sygn. 3531
2. Archiwum Państwowe w Białymstoku, Okręgowy Urząd Likwidacyjny, sygn. 31-33, 81, 91-93, 107-109, 138, 160, 3231/rejestry nieruchomości opuszczonych lub porzuconych na terenie m. Białegostoku z lat 1945-1949/

22. Bibliografia

1. A.Oleksicki, Białystok. Studium historyczno-urbanistyczne, PKZ O/Białystok 1978;
2. Spis kościołów i duchowieństwa Archidiecezji w Białymstoku. Rok 1979 /stan z września/, s. 102
3. Catalogus ecclesiarum et cleri archidiececesis Vilensis Pro Anno Domini 1934, Vilnae 1934, s. 38-39
4. ks.S.Strzelecki, Wkład Michała Sopoćki w formację duchowieństwa, Białystok 1982, s. 115
5. ks.M.Paszkiewicz, Ksiądz Michał Sopoćko, 1888 - 1975, Wydawnictwo Kurii Arcybiskupiej w Białymstoku 1987, s. 124-125, 131-135, 179

23. Źródła ikonograficzne i fotografia (rodzaj, miejsca przechowania sygnatury)

24. Uwagi różne

Dom zakonny Zgromadzenia Sióstr Misjonarek Św. Rodziny znajduje się obecnie w Białymstoku przy ulicy Stołecznej Nr 5.

25. Opracował

tekst mgr Zofia Cybulko, czerwiec 1993  
imię, nazwisko, data, podpis

plany, rysunki mgr Zofia Cybulko, mgr Barbara Tomecka, czerwiec 1993  
imię, nazwisko, data, podpis

zdjęcia fotograf. mgr Barbara Tomecka, kwiecień 1993  
imię, nazwisko, data, podpis

miejsce przechowania negatywów PDiKZ w Białymstoku

Karta po wypełnieniu podlega ochronie na podstawie przepisów prawa autorskiego

26. Adnotacje o inspekcjach, informacje o zmianach (daty, imiona i nazwiska wypełniających)

27. Załączniki

1. wkładka Nr 1 i 2



1. Miejscowość **BIAŁYSTOK**

ul. Poleska 42

2. Obiekt (nazwa jak w karcie)

**KAPLICA PARAFIALNA p.w. Św.  
Rodziny /wraz z plebania/**

3. Zawartość wkładki (nazwa obiektu lub materiału uzupełniającego)

cd. opisu, plan sytuacyjny, fotografie

## cd. opisu:

Płn.-wsch. niesymetryczna, 3-osiowa, 2-kondygnacyjna, poprzedzona na osi środkowej wydatnym prezbiterium urozmaiconym gzymsami działowymi w formie okapników i jednokondygnacyjną zakrystią z oknem na osi pld.-wsch., w drugiej kondygnacji elewacja w formie trójkątnych ścianek stanowiących boczne partie szczytu. Pld.-zach. niesymetryczna, 2-kondygnacyjna; w przyziemiu jednokondygnacyjna weranda z parą okien wielokwaterowych i drzwiami jedno- i dwuskrzydłowymi, krótsza od długości elewacji o 1.25 m; w drugiej kondygnacji w formie trójkątnego szczytu ujętego wiatrownicami, symetrycznego, 2-osiowego z oknami na osiach, oszalowanego pionowo, poziomo i ukośnie. Stolarka okienna w kolorze białym i brązowym, drzwiowa w brązowym. Wnętrze, wyposażenie: kaplica - nawa prostokątna, przedzielona poprzecznie na długości 1/3 drewnianym przepierzeniem, w którym troje drzwi 2-skrzydłowych. W centralnej części nawy dwie pary słupów drewnianych profilowanych o ściętych narożnikach, podtrzymujących deskowe "sklepienie kolebkowe" /pułap/. Posadzka mozaikowa o geometrycznym wzorze; po środku w formie chodnika ornamentowanego w kolorze białym, szarym, ugowym i czarnym. Na ścianach płyta pilśniowa bielona w kolorze zielonym, sufit w kolorze białym. Na wysokości oczepu trzy metalowe pręty usztywniające ściany i pułap. Okna wielokwaterowe z szybami wewnętrznymi malowanymi, z przedstawieniami z życia Chrystusa i Matki Bożej. Prezbiterium prostokątne, podwyższone o dwa stopnie w stosunku do nawy, z wejściem do prostokątnej zakrystii. Podłoga biała. Ołtarz główny Świętej Rodziny drewniany, przyścienny, z prostopadkościaną mensą na cokole, zdobioną prostokątnymi płycinami. Na niej prostopadkościenne tabernakulum z wydzielonymi drzwiczkami, poprzedzone prostokątnym blatem wysuniętym przed lico mensy. Na tabernakulum pełnoplastyczna rzeźba Świętej Rodziny ustawiona na cokole. Ołtarz soborowy drewniany, w formie stołu na prostopadkościennych nogach zdobionych prostokątnymi płycinami ze złożonym obrzeżem. Błat prostokątny, prosty. Lektorium drewniane, wysokie, wąskie, z prostokątnym pilpitem. Ołtarze boczne /w nawie/ drewniane, przyściennie, z wmontowanymi wcześniejszymi elementami /nogi/. Z lewej z obrazem Matki Boskiej Częstochowskiej, z prawej z figurą Chrystusa z otwartym sercem. Figura blaszana, polichromowana. Konfesjonały drewniane o prostej, funkcjonalnej formie. Ławki drewniane, niskie, z prostymi oparciami i nieobudowanymi klęcznikami, ustawione w siedmiu rzędach. Na ścianach obrazy św. Maksymiliana Kolbe, Chrystusa w Ogrójcu i Jezusa Miłosiernego. Plebania - piece ogrzewcze zakończone zwieńczeniem składającym się z szerokiego, opofilowanego fryzu wypełnionego dekoracją z liści akantu, muszli i winorośli. Na fryzie ścięty górą szczyt w kształcie dzwonowatym, obramiony szerokim gzymsiem, w polu dwa putta trzymające tarczę herbową w kształcie kaboszony zwieńczoną pióropuszem. W jednym z pieców w części środkowej lica prostokątny element dekoracyjny górą i dołem ujęty półokrągło, obramiony szeroką ramą z ornamentem roślinnym. W polu postać dziecka ukazana w ruchu, poniżej kwiaty i liście. Nadstawa wieńcząca i elementy dekoracyjne lica polichromowane. W pomieszczeniach reprezentacyjnych sztukaterie sufitowe w kształcie rozety. Instalacje: elektryczna, grzewcza /węglowa i elektryczna/, wodnokanalizacyjna, nagłaśniająca, odgromowa.

Z.Cybulko, czerwiec 1994

Wkładkę założył:

(imię nazwisko, data)

Miejsce przechowywania negatywów: **PDiKZ w Białymstoku**

LZGrał Biała Podl. z. 759 90 5000





1. Miejscowość

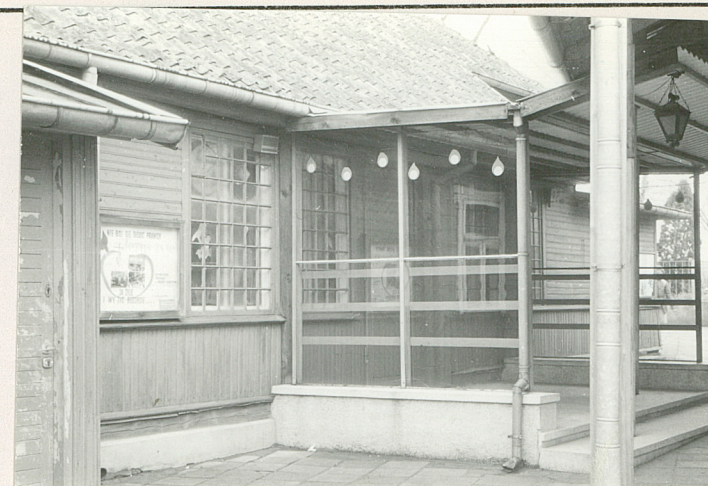
BIAŁYSTOK

2. Obiekt (nazwa jak w karcie)

ul. Poleska 42

3. Zawartość wkładki (nazwa obiektu lub materiału uzupełniającego)

fotografie



mgr Zofia Cybulko VI 1993 r

Wkładkę założył: \_\_\_\_\_  
(imię nazwisko, data)

Miejsce przechowywania negatywów: \_\_\_\_\_

LZGrał Biała Podl. z. 759 90 5000



