

A	B	C	D	E	F	G	H	I	J	K	L	Ł	M	N	O	P	R	S	T	U	V	W	X	Y	Z	Nr 399	PODLASKIE
---	---	---	---	---	---	---	---	---	---	---	---	---	---	---	---	---	---	---	---	---	---	---	---	---	---	--------	-----------

1. Obiekt K A M I E N I C A, ul.Dąbrowskiego 14	2. Czas powstania k.XIX w.	3. Miejscowość B I A Ł Y S T O K
--	-------------------------------	-------------------------------------

11. Zdjęcia rzut przekrój sytuacja orientacja



4. Adres Białystok ul.Dąbrowskiego 14 nr hipoteczny _____
5. Przynależność administracyjna województwo <u>białostockie</u> gmina _____
6. Poprzednie nazwy miejscowości _____
7. Przynależność administracyjna 1. VI. 1975 r. województwo <u>białostockie</u> powiat <u>miejski Białystok</u>
8. Właściciel i jego adres Skarb Państwa
9. Użytkownik i jego adres Zarząd Mienia Komunalnego Białystok, ul.Bema 89 / 1
10. Rejestr zabytków Nr 837 data 23.07.1997r. dec nr WKZ-5340/6/97

12. Autorzy, historia obiektu, określenie stylu.

Autor i budowniczości - nieznani. Budynek wzniesiono prawdopodobnie w końcu XIX w. Na mapie m. Białegostoku z 1887 r. omawiana posesja oznaczona była jako własność prywatna i sąsiadowała od str. pn.-wsch. z firmą o nazwie: "Główny Skład Kazien. Produkcji Pitej". Na pocz. XX w. ul. Dąbrowskiego oznaczona była nazwą Nowosiejnaja, natomiast podczas okupacji niemieckiej w l. 40-tych: Königsberger Str. Pierwszym znanym właścicielem nieruchomości był Abram Lichtensztejn, z pochodzenia Żyd. Jego następcą został syn Jakub. Należała do nich posesja przy ul. Dąbrowskiego 14 i 14/I oraz 2-kondyg., murowany dom. Abram zmarł w getcie w Białymstoku w listopadzie 1942 r., a Jakub został wywieziony do obozu w Majdanku pod Lublinem w sierpniu 1943 r., tam zginął. Jedynym ich spadkobiercą został syn Jakuba - Natan. W r. 1941 ich posesja zarejestrowana została w Wydziale Powierniczym OUL B-stok jako opuszczona. Natomiast Sąd Grodzki w Białymstoku, Oddz. Cywilny, na mocy postanowienia z dn. 16.06.1945 r. wprowadził w posiadanie w/w nieruchomości przy ul. Dąbrowskiego 14 i 14/I z domem murowanym i placem o powierzchni 722m² - Natan Lichtensztejn/ur. w styczniu 1921 r. w Choroszczy/. Budynek tuż po II wojnie św. został zamieszkały przez dwie rodziny: Bedorfów/stróż/ i Sołowiejów. Także w l. 40-tych część gmachu zajmowała Samopomoc Chłopska. Nie wiadomo kiedy i jaką drogą kamienica przeszła na Skarb Państwa. Obiekt sukcesywnie adaptowany był na potrzeby różnych instytucji i biur. W ostatnim czasie ulokowało się tu dziewięciu najemców reprezentujących funkcje ogólnopubliczne, usługowe oraz handlowe. W partii pn.-zach. przyziemia

13. Opis (sytuacja, materiał i konstrukcja, rzut, bryła, elewacje, wnętrze wyrośnięcie instalacje)

Budynek usytuowany w zabudowie pierzejowej ul. Dąbrowskiego 14, usytuowany kalendarzowo do tej ulicy. Elewacją pd.-wsch. styka się z sąsiednią, 2-kondygnacyjową kamienicą. Od podwórza do budynku przylegają parterowe zabudowania gospodarcze tworzące wraz z oficynami dziedziniec wewnętrzny. Murowany z cegły ceramicznej, częściowo otynkowany /fasada, ściana pn.-zach. szczytowa korpusu głównego, ściana pn.-wsch. i część ściany pd.-wsch. w oficynie pd.-wsch., ściana pn.-zach. i pn.-wsch. w oficynie pn.-zach./. Budynek 3-kondygnacyjny, częściowo podpiwniczony. Więźba dachowa drewniana, krokwiowo-jętkowa. Stropy ogaiotrwałe. Posadzki betonowe w: obu klatkach schodowych /w klatce schodowej od przejazdu bramnego na betonie ułożona terakota/, przejeździe bramnym, pomieszczeniach sanitarnych /na betonie ułożona terakota/, korytarzach. W pozostałych pomieszczeniach podłogi deskowe z wykładzinami z linoleum i dywanowymi. Klatki schodowe murowane, schody żelbetowe wyłożone lastrikiem, z ozdobnymi, żeliwnymi, ażurowymi balustradami. Stolarka okienna i drzwiowa-drewniana. Okna ościeżnicowe, dubeltowe. Drzwi ramowo-płycinowe. Na planie zbliżonym do wydłużonego prostokąta, z 2-ma oficynami w tylnej elewacji, usytuowanymi na jej skrajach. Oficyny o kształcie nieregularnym-prostokątów zbliżonych do kwadratu-łączą się z korpusem głównym krótkimi, wąskimi korytarzami /oficyna pn.-zach. we wszystkich kondygnacjach, oficyna pd.-wsch. w II-ej i III-ej kondygnacji/. Oficyna pd.-wsch. w części parteru łączy się z korpusem gł. za pomocą ściany parawanowej. Bryła prostopadkościenna, składająca się z korpusu głównego i połączonych z nim dwóch oficyn o jednakowej wysokości. Korpus gł. nakryty niskim dachem 2-spadowym, oficyny- 1-spadowym. Wszystkie dachy poszyte blachą ocynkowaną. Korpus gł., elewacja frontowa pd.-zach.: 11-osiowa, z wydzieloną osią symetrii, wyodrębnioną pilastrami: pilastry I-szej kondygnacji-z tokańskimi głowicami, II-ej kondygnacji-z doryckimi, III-ej-ze stylizowanymi, pseudokompozytowymi kapitelami. W parterze na osi symetrii otwór przejazdu bramnego w formie prostokąta zbliżonego do kwadratu, zamkniętego łukiem odcinkowym. W przejeździe symetryczne, 2-skrzydłowe, ramowo-deskowe wrota z prostokątnym, wielokwaterowym nadświetlem, zakończonym łukiem odcinkowym. Na 4-ej i 11-ej osi parteru-prostokątne otwory drzwiowe, na pozostałych osiach-zakończone odcinkowo prostokątne otwory okienne. Okna 2-dzielne, 4-kwaterowe w dolnej części i z prostokątnymi, 2-kwaterowymi nadświetleniami w części górnej. W II-ej kondygnacji na osi 2-ej, 6-ej i 10-ej-prostokątne otwory wejściowe na balkony, z drzwiami 2-skrzydłowymi z prostokątnymi nadświetlami, o przeszklonych górnych płycinach i nadświetlami. Na pozostałych osiach prostokątne otwory okienne, z prostokątnymi 2-podziałowymi oknami /niektóre z lufcikami/ z prostokątnymi nadświetleniami. Wszystkie okna i drzwi balkonowe II-ej kondygnacji-w profilowanym obramieniu z uszakami i ze zwornikiem dekorowanym stylizowanym liściem akantu. Pod oknami ciągły gzyms profilowany i wyrobiony w tynku-kostkowy. W III-ej kondygnacji drzwi balkonowe analogiczne, jak w II-ej, występują na 4-ej i 8-ej osi. Na pozostałych osiach tej kondygnacji-okna identyczne, jak w II-ej kondygnacji. Wszystkie otwory okienne i drzwiowe III-ej kondygnacji zakończone są odcinkowo i umieszczone w profilowanych obramieniach ze zwornikami w formie stylizowanych, pełnplastycznych głów kobiecych. Pod oknami-profilowane odcinkowe gzymsy oparte na wspornikach z motywami stylizowanej palmetki. Pod oknami nałożone c.d. na wkładce nr 1

<p>14. Kubatura</p> <p>ok. 5584,5 m³</p>	<p>15. Powierzchnia użytkowa</p> <p>ok. 1675,36 m²</p>	<p>16. Przeznaczenie pierwotne</p> <p>mieszkalne</p>	<p>17. Użytkowanie obecne</p> <p>usługowo-handlowo-biurowe</p>
<p>18. Prace budowlane i konserwatorskie, ich przebieg i dokumentacja</p> <p>1974 - remont fasady</p> <p>1981 - remont stropu i instalacji</p> <p>l.90-te - remonty pomieszczeń wewnętrznych w całym budynku połączone z adaptacją bądź modernizacją związaną ze zmianami użytkowników:</p> <ul style="list-style-type: none"> - reperacja wewnętrznych tynków, malowanie ścian, sufitów, wyłożenie części I piętra sztucznymi panelami, wykładzinami, remont stolarki drzwiowej wewnętrznej - zmiana poszycia na nową blachę ocynkowaną, naprawa tynków w przejeździe bramnym, malowanie wrót w obu wzdłużnych elewacjach. 		<p>19. Stan zachowania (fundamenty, ściany zewnętrzne, ściany wewnętrzne, sklepienia, stropy konstrukcje dachowe, pokrycie dachu, wyposażenie i instalacje)</p> <p>Stan więźby dachowej - dobry. Poszycie wymienione w ostatnich latach. Elewacje zewnętrzne wymagają remontu. W tylnej elewacji widoczne zarysowania i pęknięcia muru, także w partii nadproży. Jedna z oficyn wzmocniona poprzez zewnętrzne rusztowanie. Stolarka drzwiowa w elewacji tylnej - zniszczona. Stolarka okienna w budynku wymaga wymiany i napraw. Budynek nie posiada izolacji poziomej. Przyziemie z widocznymi śladami zawilgocenia, na ścianach wewnętrznych miejscowo widoczne pleśnie i zagrzybienie. Naprawy wymaga dekoracja zewnętrznej ściany frontowej.</p>	
		<p>20. Najpilniejsze postulaty konserwatorskie</p> <p>Generalny remont budynku, zwłaszcza ścian zewnętrznych i oficyn. Osuszenie przyziemia, miejscowe odgrzybienie.</p>	

21. Akta archiwalne (rodzaj akt, numer i miejsce przechowania)

Wojewódzkie Archiwum Państwowe w Białymstoku:

- Okręgowy Urząd Likwidacyjny, Wydział Powierniczy, Oddz. Nieruchomości - opuszczonych lub porzuconych na terenie m. B-stoku: ul. Dąbrowskiego, Depowa, Dojlidzka, Dojlidy Fabr., Dojnowska, Drewniana. 1945-1946. sygn. 117.
- Akta w sprawie Natana Lichtensztejna o wprowadzenie w posiadanie nieruchomości położonej w Białymstoku przy ul. Dąbrowskiego 14 i 14/I, sygn. 520.
- Lageplan des Kanalnetzes in Białystok. sygn. 146.
- Plan sieci wodociągowej w B-stoku 1946 r. Zarząd Miejski Dyrekcja Wodociągów i Kanalizacji.
- Plan wojewódzkiego miasta Białegostku, wyk. wg stanu 1937 r. inż. Stefan Chojnicki, 1:10000.

22. Bibliografia - Plan goroda Biełostoka 1887 r. WAP B-stok.
- Karta ewidencyjna zabytku arch. - Kamienica przy ul. Dąbrowskiego 14 w Białymstoku, oprac. A. Dolistowski, 1977 r., nr inwent. 0375, PSOZ/O Białystok.

23. Źródła ikonograficzne i fotografie (rodzaj, miejsca przechowania, sygnatury)

24. Uwagi różne

Informacje o powojennych użytkownikach kamienicy uzyskano od [REDACTED]

25. Opracował

tekst R. Sylwanowicz, E. Narolewska, maj 1997 r.
imię, nazwisko, data, podpis

plany, rysunki E. Narolewska, maj 1997 r. Narolewska
imię, nazwisko, data, podpis

zdjęcia fotogr. R. Sylwanowicz, marzec 1997 r. Rhyler
imię, nazwisko, data, podpis

miejsce przechowania negatywów

Karta po wypełnieniu podlega ochronie na podstawie przepisów prawa autorskiego

26. Adnotacje o inspekcjach, informacje o zmianach (daty, imiona i nazwiska wypełniających)

27. Załączniki

1. Miejscowość	2. Obiekt (nazwa jak w karcie)	3. Zawartość wkładki (nazwa obiektu lub materiału uzupełniającego)
BIAŁYSTOK	kamienica, ul. Dąbrowskiego 14	c.d. opisu z p-ktu 13, sytuacja, zdjęcia fot.

c.d. opisu z p-ktu 13:

profilowane płyciny. Pod oknem na osi centralnej ułożony gzyms w formie trójkąta, imitujący tympanon, profilowany, kostkowy. Gzymsy międzykondygnacyjne-profilowane, gzyms kordonowy-wydatny, na uskokowych wspornikach. Podziały pionowe zaznaczone są w I-szej kondygnacji przez lizeny, w II-ej przez pilastry przechodzące w III-ej kondygnacji w pilastry ze stylizowanymi jońskimi kapitelami i przez kanelurowane półkolumny w ostatniej kondygnacji.

Elewacja tylna, pn.-wsch.: 8-osiowa w parterze, 7-osiowa w II-ej kondygnacji, 9-osiowa w III-ej. W parterze na osi centralnej otwór przejazdu bramnego identyczny, jak w elewacji frontowej, z symetrycznymi, 2-skrzydłowymi, deskowymi wrotami. Na pozostałych osiach parteru: od 1-ej do 5-ej otwory okienne i okna analogiczne, jak w parterze fasady; na 7-ej niewielki, prostokątny otwór wejściowy do piwnicy, zakończony odcinkowo, z deskowymi, 1-skrzydłowymi drzwiami; na 8-ej prostokątny otwór okienny zamknięty odcinkowo, przeszklony współczesnymi szybami typu przemysłowego. Między I-szą a II-gą kondygnacją występuje duży, prostokątny otwór okienny klatki schodowej, w formie wydłużonego, stojącego prostokąta, z wielopodziałowym oknem. Na osiach 1-6 w 2-ej kondygnacji okna identyczne, jak w III-ej kondygnacji fasady; na 7-ej osi wąskie, 1-podziałowe okno z prostokątnym nadświetleniem o kształcie zbliżonym do kwadratu. W III-ej kondygnacji na ośmiu osiach-okna identyczne, jak w II-ej kondygnacji na osiach 1-6; na 9-ej osi -okno analogiczne, jak na 7-ej osi II-ej kondygnacji. Nad wszystkimi otworami okiennymi-wyrobite odcinkowe nadproża, pod nimi-ciągły gzyms profilowany i kostkowy. W elewacji występują gzymsy międzykondygnacyjne profilowane i kostkowe, i z ustawionej ukośnie cegły, oraz wydatny gzyms wieńczący złożony z profilowanego, ciągu ząbkowego i z uskokowych wsporników. Elewacja szczytowa pn.-zach.-ślepa. Elewacja szczytowa pd.-wsch.: 1-osiowa w III-ej kondygnacji, z oknem analogicznym, jak w II-ej kondygnacji fasady. Oficyna pd.-wsch.: Elewacja pn.-zach.: 2-osiowa we wszystkich kondygnacjach. W parterze na I-szej osi-współczesne, deskowe, 2-skrzydłowe, symetryczne drzwi o kształcie leżącego prostokąta, na 2-ej osi /w "korytarzu" łączącym oficynę z korpusem gł./-prostokątny otwór w murze. W II-ej i III-ej kondygnacji na osiach okna identyczne, jak okna I-szej kondygnacji fasady, z ceglanymi, odcinkowymi gzymsami nadokiennymi. Elewacja pn.-wsch.: 2-osiowa w II-ej i III-ej kondygnacji. Na osiach okna identyczne, jak w elewacji pn.-zach. Elewacja pd.-wsch.-ślepa. Oficyna pn.-zach.: Elewacja pd.-wsch.: 2-osiowa w parterze, 3-osiowa w II-ej i III-ej kondygnacji. W parterze na 1-szej osi otwór okienny /w korytarzu łączącym oficynę z korpusem gł./, na 2-ej osi współczesne, deskowe, 2-skrzydłowe, symetryczne drzwi do garażu o formie stojącego prostokąta. Na osiach II-ej i III-ej kondygnacji-okna. Wszystkie okna i gzymsy nadokiennie analogiczne, jak w oficynie pn.-wsch. Elewację wieńczy gzyms kordonowy oraz zachowany częściowo gzyms międzykondygnacyjny, oba identyczne, jak w tylnej elewacji korpusu gł. Elewacja pn.-wsch.-ślepa. Elewacja pn.-zach.: ślepa w parterze i 2-osiowa w pozostałych kondygnacjach. W II-ej i III-ej kondygnacji na osiach występują okna, jak w elewacji pd.-wsch., ale z nadświetleniami 2-podziałowymi.

Wnętrze: 3-traktowe w korpusie gł. i 1-przestrzenne w górnych kondygnacjach oficyn. W budynku pomieszczone są 2 klatki schodowe. Klatka dostępna od strony przejazdu bramnego-ze schodami 2-biegowymi z podestem. Klatka schodowa od ulicy-również ze schodami 2-biegowymi z podestem. W przejeździe bramnym strop płaski. Dekoracja wzdłużnych

Wkładkę założył:
(imie, nazwisko, data)

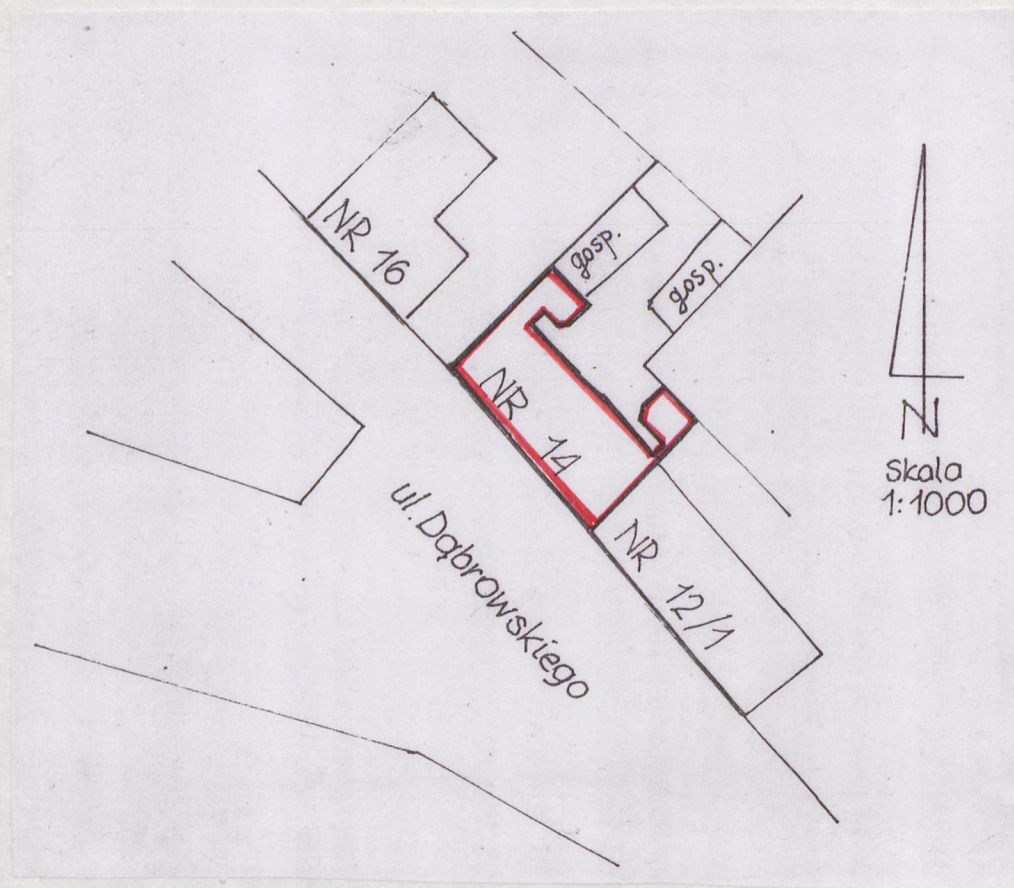
Miejsce przechowywania negatywów:

ścian przejazdu za pomocą pilastrów podtrzymujących łuki odcinkowe. Wszystkie pomieszczenia adaptowane do celów usługowo-handlowo-biurowych. Ściany wewnętrzne murowane, tynkowane, częściowo z lamperiami malowanymi farbą olejną. W obu klatkach schodowych na ścianach-lamperie z boazerii. W niektórych pomieszczeniach sanitarnych ściany wyłożone glazurą. W paterze, w części pd.-wsch., występują drewniane przepierzenia.

c.d. historii:

mieści się sklep ze sprzętem motoryzacyjnym.

Styl: eklektyzm



1. Miejscowość

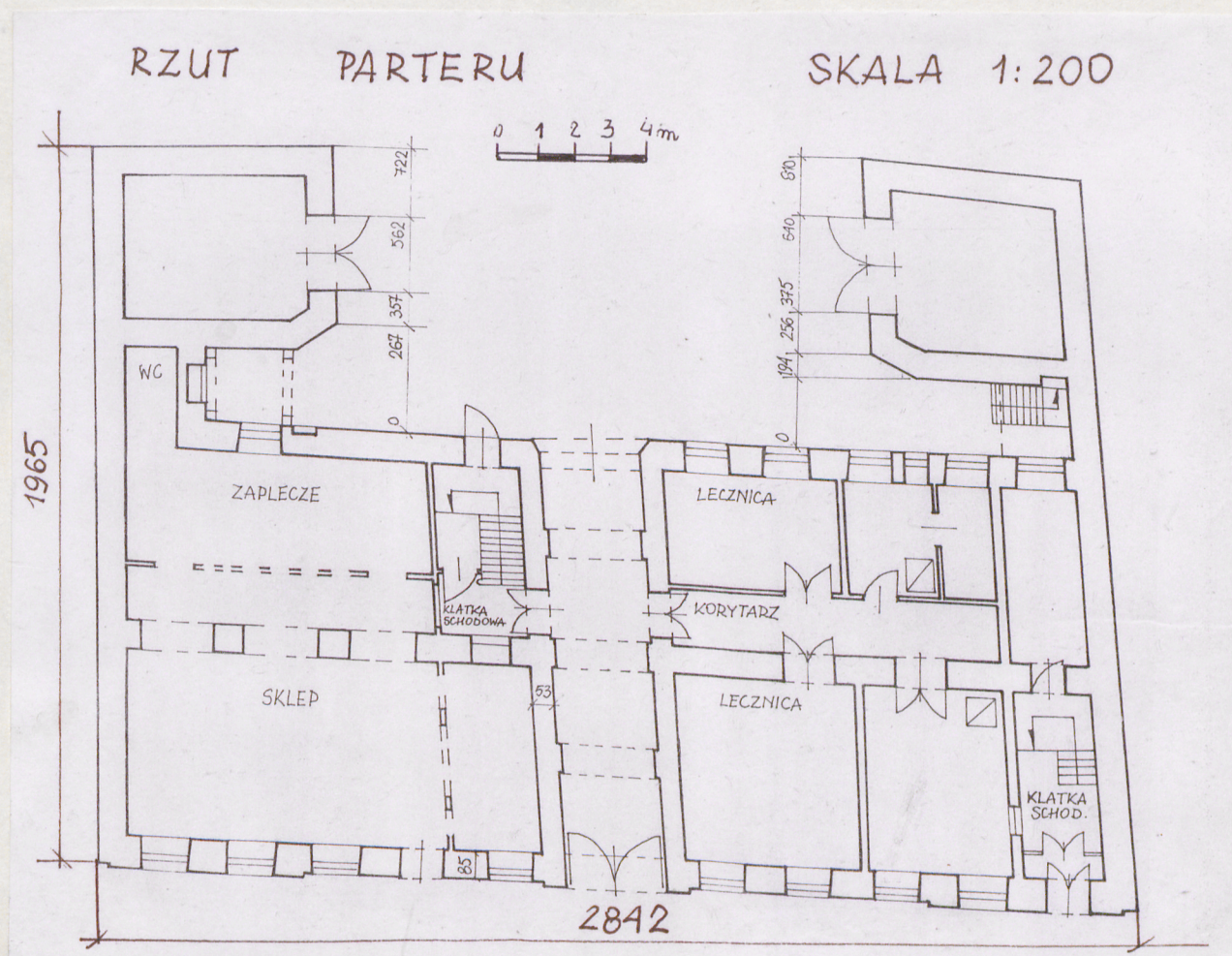
BIAŁYSTOK

2. Obiekt (nazwa jak w karcie)

kamienica, ul. Dąbrowskie-
go 14

3. Zawartość wkładki (nazwa obiektu lub materiału uzupełniającego)

rzut parteru, zdjęcia fot.



Wkładkę założył:
(Imię, nazwisko, data)

Miejsce przechowywania negatywów:



1. Miejscowość

BIAŁYSTOK

2. Obiekt (nazwa jak w karcie)

kamienica, ul. Dąbrowskie-
go 14

3. Zawartość wkładki (nazwa obiektu lub materiału uzupełniającego)

zdjęcia fot.



Wkładkę założył:

(imię, nazwisko, data)

Miejsce przechowywania negatywów:

Jedn. W.A. Olsztyn z. 794/S/ON Z.P. Ostróda z. 662 n. 6000

