

1. Obiekt

CERKIEW PRAWOSŁAWNA PAR.P.W. ŚW.MIKOŁAJA-SOBÓR KADEDRALNY

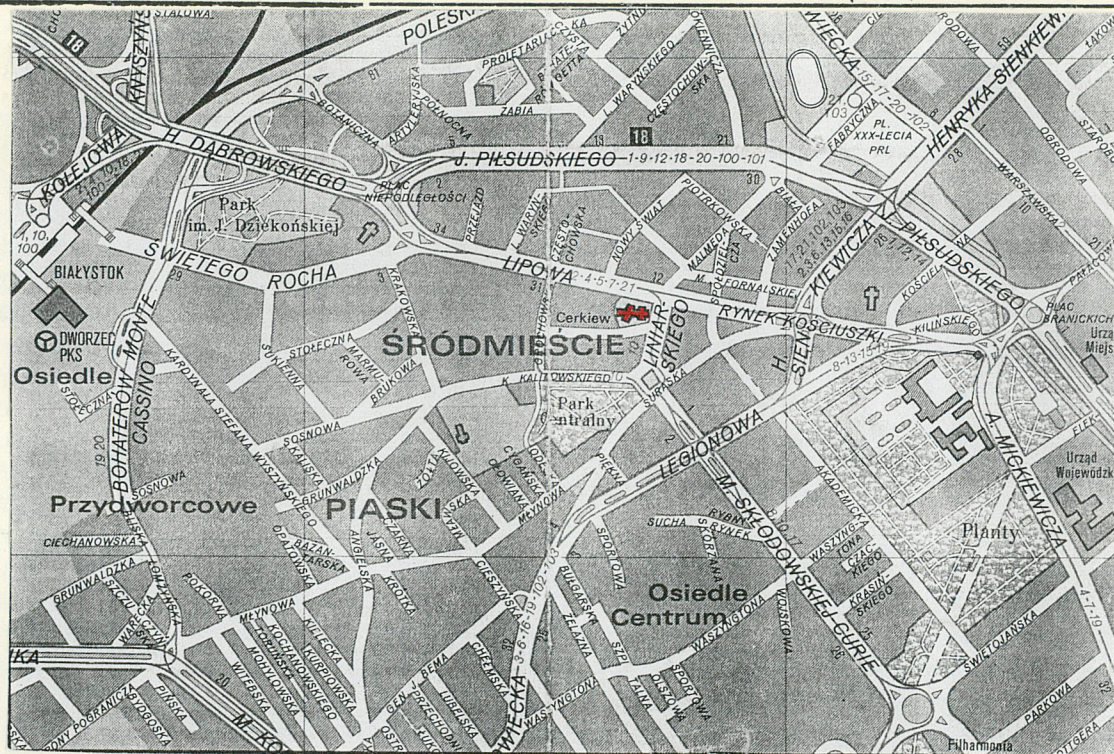
2. Czas powstania

1843-1846

3. Miejscowość

B I A Ł Y S T O K

11. Zdjęcia, rzut, przekrój, sytuacja, orientacja



4. Adres Parafia Prawosławna
Św.Mikołaja

15-424 Białystok
nr hipoteczny ul.:Lipowa 15 KW 31240

5. Przynależność administracyjna

województwo białostockie

gmina Białystok

6. Poprzednie nazwy miejscowości

Białystok

7. Przynależność administracyjna
1 VI 1975

województwo białostockie

powiat Białystok

8. Właściciel i jego adres
Parafia Prawosławna
Św.Mikołaja
15-424 Białystok
ul.Lipowa 15

9. Użytkownik i jego adres

J.W.

10. Rejestr zabytków
A-84 200 28.01.1957r.

Nr Kult.V.2b/13/90/57 data



Pierwsza cerkiew p.w.Św.Mikołaja, jako filia cerkwi dojlidzkiej, wówczas unickiej, wybudowana została przed 1748r., przy dawnej ulicy Choroskiej (ob.Lipowej), w niewielkiej odległości na wschód od istniejącego dziś soboru. Fundatorami jej byli-Izabela i Jan Klemens Branickcy. Wg Inwentarza z 1772 roku "Cerkiew Drewniana Noworeperowana na półkoszках tynkowana, żółto z szarym malowana i kopułach blachą białą obitych a czerwonomalowanych". Odnotowana w Księdze Wizyty dziekańskiej dekanatu z 1773 roku: Cerkiew p.t.Św.Mikołaja, fundacji i kolacji 10 ksiąząt Branickich kasztelanów krakowskich, drewniana, wapnem tynkowana, dachówką kryta, z 3 kopułami, z krzyżami żelaznymi, gałkami połączonymi". W 1843r. rozpoczęto wznoszenie nowej, murowanej cerkwi p.w.Św.Mikołaja. Dawną cerkiew rozebrano (nie odnotowuje jej plan Detlofa 1808/1825), pochówki przeniesiono na cmentarz przy kaplicy Św.Marii Magdaleny. W 1846r. budowę świątyni ukończono, konserwował ją metropolita litewski i biskup wileński-Józef Siemiaszko. Cerkiew uznana została za drugą soborną diecezji wileńskiej, a od 1900 roku-władcytwa grodzieńskiego. Pierwszy remont przeprowadzono w 1910 roku. Świątynia otrzymała wówczas bogaty wystrój malarski autorstwa Michała Awilowa, wzorowany na motywach malarskich Wiktora Wozniecowa z soboru Św.Włodzimierza w Kijowie. Po zakończeniu prac-24.X.tego roku-cerkiew została poświęcona przez biskupa grodzieńskiego i brzeskiego Michała. Do 1950r.cerkiew była świątynią parafialną. Administracyjnie w latach 1945-1951 należała do Warszawskiej Metropolii Prawosławnej. 07.09.1951r. uchwałą Soboru Biskupów, z polskiej części diecezji grodzieńskiej powstała rozszerzona terytorialnie na pn.kraju, diecezja białostocko-gdańska.

ciąg dalszy na wkładce nr 1

Sytuacja:

Cerkiew usytuowana jest w centrum miasta, częściowo, na terenie dawnego, XVIII-wiecznego cmentarza przycerkiewnego. Teren przycerkiewny o zarysie ośmiobocznym (jak w 1846r.), przylega od pn.do ul.Lipowej (wzniesiony ponad jej poziom), od wsch.do skweru przy ul.Liniarskiego, od pd.do ul.Nowososnowej, od zach.do budynków parafialnych. Ogrodzenie z metalowych prętów na murowanym, tynkowanym cokole, z dwuskrzydłowymi bramami i furtkami od pn., pd. i zach.. Wokół cerkwi starodrzew liściasty.

Materiał i konstrukcja:

Ściany murowane z cegły ceramicznej pełnej, obustronnie otynkowane. Na przecięciu ramion krzyża (naw) kopuła na bębnie, w ramionach sklepienie kolebkowe z lunetami, w kruchcie-zwierciadlane, w zakrystii-strop Kleina, w cerkwi dolnej-strop płaski. Więźba dachowa-drewniana, krokwiowa. Pokrycie dachu, kopuły, wieży-blacha miedziana. Posadzki ceramiczne-w nawach wzór geometryczny-Dziwulski i Lange-Opoczno. Schody betonowe do cerkwi dolnej-lastriko, na chór-metalowe, kręcone. Drzwi zewnętrzne-drewniane, dwuskrzydłowe, wielopłycinowe, z wysuniętymi lustrami płycin przykrytymi profilowanymi kołami, z czteropodziałowym, przeszklonym nadświetlem. Z kruchty na wieżę-dwuskrzydłowe o skrzydłach trójpłycinowych. Do zakrystii-jednoskrzydłowe, drewniane, obite blachą. Z zakrystii do ołtarza-jednoskrzydłowe płycinowe. Do cerkwi dolnej-metalowe, dwuskrzydłowe, z jednym bocznym skrzydłem stałym. Okna dwuskrzydłowe, wielokwaterkowe, z półkolistym nadświetlem z promienistym podziałem.

Rzut:

Orientowana, na planie krzyża greckiego, z prostokątną zakrystią w pd.-wsch. narożniku, od zach.wydłużona przesłem przedsionka (prytwor) z wtopioną wieżą-dzwonnica. Pod ołtarzem cerkiew dolna-na planie prostokąta z 3-ma słupami podtrzymującymi konstrukcję ołtarza.

Bryła:

Na skrzyżowaniu naw w korpusie głównym kopuła na wysokim bębnie. Nad kruchtą wieża na czworobocznej podstawie, zwieńczona kopułą z wysoką iglicą. Nad nawami dachy 2-połaciowe, nad zakrystią po przekątnej kalenica z 2-ma połaciami o nieznanym pochyleniu. Podpiwniczona część ołtarza.

Elewacje:

rozcłonkowane pilastrami na cokołach z głowicami o motywach stylizowanych liści, dźwigającymi doryckie belkowanie z wydatnym ząbkowaniem. Pomiedzy nimi w głębokich wnękach arkadowych okna. Pod nimi prostokątne płyciny. Ramiona naw analogiczne-na osi wysoki prostokątny portal w profilowanym obramieniu, z nadprożem na konsolach. Po bokach para pilastrów. Poniżej głowic płyciny. Ściany zwieńczone trójkątnym szczytem. Pole tympanonu wypełnia motyw krzyża prawosławnego na tle promieni w otoku obłoków. W elewacji wsch. w miejscu otworu wejściowego-płycina. Na ścianach bocznych naw oraz przedsionku-okna j.w.. W narożniku pd.-wsch. przysłonięte częściowo bryłą zakrystii. Nad kruchtą na czworobocznej, szerokiej podstawie wieża z przeźroczami zamkniętymi łukiem pełnym, pomiedzy parą pilastrów, w tym narożnym, dźwigającymi uproszczone pseudojońskie belkowanie z fryzem kostkowym. Łuk profilowany, spięty kluczem wsparty na głowicach. Kopuła z iglicą, na niskim bębnie z dekoracją płycinową. W zwieńczeniu krzyż na kuli. Na skrzyżowaniu naw czworoboczna podstawa bębna, przeprutego 12 oknami w profilowanych opaskach, oddzielonymi pilastrami j.w..

ciąg dalszy na wkładce na 2

<p>14. Kubatura</p> <p>4224m³</p>	<p>15. Powierzchnia użytkowa</p> <p>352m²</p>	<p>16. Przeznaczenie pierwotne</p> <p>cerkiew</p>	<p>17. Użytkowanie obecne</p> <p>cerkiew</p>
<p>18. Prace budowlane i konserwatorskie, ich przebieg i dokumentacja</p> <p>1955-1958-remont ołtarza,solei-nowa podłoga z klepek,wymiana belek konstr.,na nowe,adaptacja podziemi na cerkiew dolną Św.Serafina Sarowskiego wg proj.arch.Michała Bałasza, złączenie krzyży,malowanie ścian.</p> <p>1975-1976-remont wnętrza:zbito do cegły tynki z polichromią wykonaną techniką olejną autorstwa Awiłowa.Na nowych tynkach malowidła wykonał Józef Łotowski.Pierwotne malowidło ze sceną Zmartwychwstania Chrystusa pozostawiono na ścianie wschodniej ołtarza.</p> <p>1988-1990-remont elewacji:wymiana tynków,dachy i kopuły pokryto blachą miedzianą,wymieniono zniszczoną stolarkę, przeprowadzono konserwację ikonostasu,kiwotów.</p> <p>1989-1995-zagospodarowanie terenu wokół cerkwi-remont ogro-dzenia,wymiana nawierzchni.</p>		<p>19. stan zachowania (fundamenty, ściany zewnętrzne, ściany wewnętrzne, sklepienia, stropy, konstrukcje dachowe, pokrycie dachu, wyposażenie i instalacje)</p> <p>fundamenty,ściany zewnętrzne,ściany wewnętrzne,sklepienia, stropy,konstrukcja dachowa,pokrycie dachu,wyposażenie, instalacje-w dobrym stanie zachowania.</p>	
		<p>20. Najpilniejsze postulaty konserwatorskie</p>	

21. Akta archiwalne (rodzaj akt, numer i miejsce przechowania)

Archiwum centralne w Petersburgu: Gubernia Grodzieńska

1. Regest Sobór w Białymstoku, 1911r. Plan, przekrój podł. i poprzeczny arch.: Dockow, Berezin, kart 3, sygn. 835.1.86.
2. Regest Sobór, 1905r., kart 6, Plan cerkwi-arch. Płotnikow, sygn. 835.1.85.
3. Regest Projekt cerkwi, 1840-1841, kart 6, fot. sygn. 1488.1.994.
4. Regest "Grecko-unicka" stara cerkiew i projekt budowy nowej, 1838r., Plan części miasta, elewacje, przekrój, kart 6 sygn. 1488.1.993,
5. Regest Grekorosyjska cerkiew, 1822r., Cerkiw prawosławna, kart 6, fot., sygn.: 1488.1.992.
ODZ w Warszawie, Teki Glinki: t. 107, 177, 191, 258.
ciąg dalszy na wkładce nr 2

22. Bibliografia

1. M. Orłowicz, Przewodnik ilustrowany po województwie białostockim, Białystok 1937. s. 70.
2. W. Hammer, A. Radziukiewicz, Sobór Św. Mikołaja w Białymstoku Białystok 1991.
3. Sobór Św. Mikołaja w Białymstoku 1846-1996, red. M. Bołtryk, Białystok 1996r.
4. Kościół prawosławny w Polsce dawniej i dziś, red. L. Adamczuk, M. Mironowicz, Warszawa 1993r.
5. Łtowskijskie Eparchialnyje Wedomosti, 1884, nr 17, s. 148 oraz 1895, nr 41, s. 380 oraz 1897, nr 34 s. 312.
6. Grodenkijskie Eparchialnyje Wedomosti, 1905, nr 8, s. 216 i 1910, nr 42-43, s. 406.
7. J. Maroszek, Własność cerkiewna na terenie miasta Białegostoku, w: "Białostocczyzna" nr 3/27, 1992r., s. 13-22

23. Źródła ikonograficzne i fotografia (rodzaj, miejsca przechowania sygnatury)

1. J. J. Sołowiejczyk, Widy goroda Biełostoka ot Gorodskoj Dumy, Białystok 1897.
2. Cerkiw Św. Mikołaja z 1846r. Pocztówka czarno-biała. Wydawca G. G. B. w Berlinie, ok. 1916; zbiór T. Wiśniewski Białystok
3. Zachodnia pierzeja rynku-w głębi cerkiew. Pocht. brązowa. wydawca Jadwiga Klimkiewiczowa w Białymstoku, ok. 1911, zbiór j.w.
4. Zach. pierzeja rynku, Pocht. czarno-biała, bez wydawcy, ok. 1915, zbiór j.w.
5. Zach. pierzeja rynku, poczt. czarno-biała. Wydawca G. G. B. w Berlinie, ok. 1916, zbiór Jan Murawiejski

24. Uwagi różne

25. Pracował

tekst mgr Dariusz Stankiewicz, inż. Lucja Włoch, maj 1994
imię, nazwisko, data, podpis

plany, rysunki mgr Dariusz Stankiewicz, inż. Lucja Włoch
imię, nazwisko, data, podpis

zdjęcia fotograf. mgr Dariusz Stankiewicz, inż. Lucja Włoch
imię, nazwisko, data, podpis

miejsce przechowania negatywów

Karta po wypełnieniu podlega ochronie na podstawie przepisów prawa autorskiego

26. Adnotacje o inspekcjach, informacje o zmianach (daty, imiona i nazwiska wypełniających)

27. Załączniki

4 wkładki

1. Miejscowość

B I A Ł Y S T O K

2. Obiekt (nazwa jak w karcie)

Cerkiew prawosławna par.
p.w.Św.Mikołaja

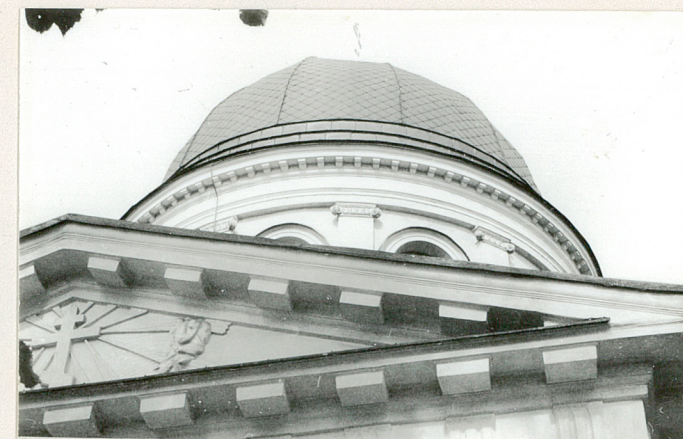
3. Zawartość wkładki (nazwa obiektu lub materiału uzupełniającego)

dokończenie punktu nr 12, fotografie

Cerkiew podniesiono do rangi katedralnej. W dniach 21-23.09.1992r. uroczystie przeniesiono z Grodna relikwie św. Męczennika Gabriela i umieszczono w pd.nawie.

Styl:

neoklasycyzm, typ krzyżowo-kopułowy. Zachowane w Petersburgu, z pocz. XXw. plany cerkwi sygnowali architekci: Dokcow i Berezin oraz Płotnikow. Architektura cerkwi nawiązuje do neoklasycyzmu rosyjskiego, szczególnie w wydaniu Petersburga (vide m.in. cerkiew Św. Aleksandra Newskiego).



Wkładkę założył: mgr Dariusz Stankiewicz

(imię nazwisko, data)

Miejsce przechowywania negatywów:

LZGrod. Biała Podl. z. 759 90 5000

Wzór ODZ 1978 r.



1. Miejscowość B I A Ł Y S T O K	2. Obiekt (nazwa jak w karcie) Cerkiew prawosławna par. p.w.Św.Mikołaja	3. Zawartość wkładki (nazwa obiektu lub materiału uzupełniającego) dokończenie punktu 13 i 21, fotografie
-------------------------------------	---	--

dokończenie punktu 13:

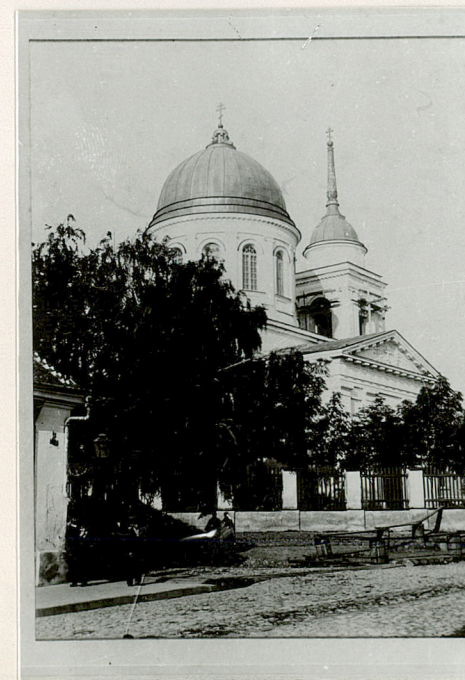
Kopuła zwieńczona krzyżem. W elewacji pd. zakrystii płycina z prostokątnym otworem wejściowym na osi, z wysokim profilowanym nadprożem. W elewacji wsch. zakrystii otwór okienny zamknięty łukiem nadwieszonym. Przy ścianie pn. prezbiterium schody pomiędzy murkiem przykrytym blachą. We wszystkich elewacjach przed wejściem betonowe schody.

Wnętrze:

Jednoprzestrzenne. W kruchcie z prawej - składzik, z lewej wejście na klatkę schodową prowadzącą na wieżę. Na skrzyżowaniu jednoprzęsłowych naw kopuła na bębnie. W nawach sklepienie kolebkowe z lunetami. Nad wejściem z kruchty nadwieszony, trapezoidalny chór muzyczny z żeliwną balustradą. Poziom ołtarza wyniesiony. Soleja poprzedzona 6-stopniowymi schodami, ujęta po bokach ażurową, żeliwną balustradą. Na wszystkich ścianach malowidła ornamentalne i figuralne, w dolnej ich części drewniana boazeria.

Wypożyczenie:

Ikonostas z 1846r., drewniany polichromowany, złożony, z warsztatu wileńskiego, z ikonami z 1844r. aut. Małachowa. Ikonostas w cerkwi dolnej pochodzi ze zbudowanej w 1902r. białostockiej cerkwi garnizonowej p.w. Św. Serafina Sarowskiego (ob. kościół rzym.-kat.). Ikony z XIXw. - m.in.: Chrystusa Pantokratora, Ś. Mikołaja Cudotwórcy; z 1900r. ikona Matki Boskiej Strapionej Radość. Cudowną ikonę Matki Boskiej Białostockiej wywieziono w 1914r. do Rosji - ob. jej miejsce zajmuje XXw. kopia. W nawie pd. relikwie św. męczennika Gabriela. W dzwonnicy 7 dzwonów - największy 435kg.



Wkładkę założył: mgr Dariusz Stankiewicz

(imię nazwisko, data)

Miejsce przechowywania negatywów:

LZ Graf. Biał. Podl. z. 759 90 5000



1. Miejscowość

B I Ł Y S T O K

2. Obiekt (nazwa jak w karcie)

**Cerkiew prawosławna par.
p.w.Św.Mikołaja**

3. Zawartość wkładki (nazwa obiektu lub materiału uzupełniającego)

sytuacja, fotografie



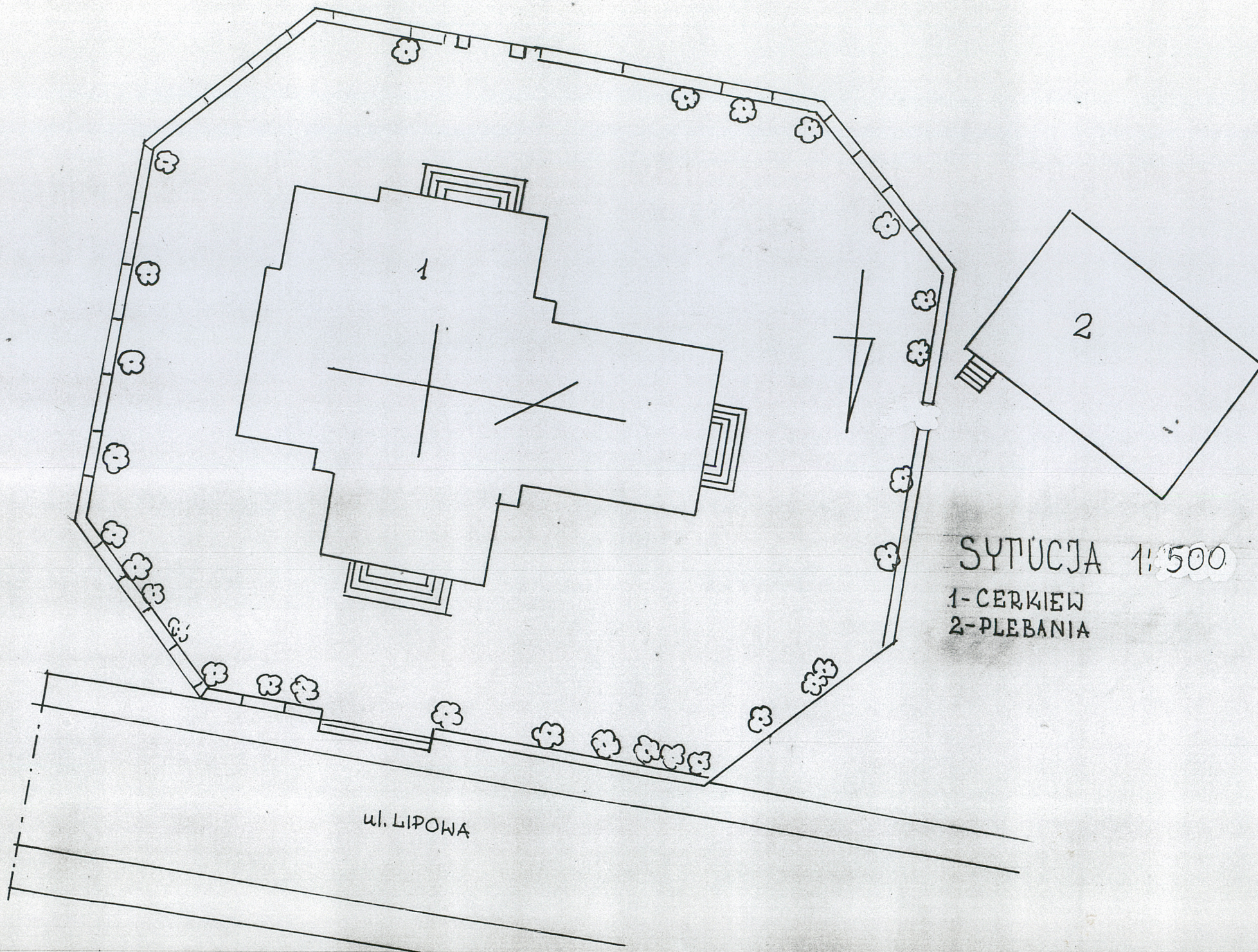
Wkładkę założył: mgr Dariusz Stankiewicz

(Imię nazwisko, data)

Miejsce przechowywania negatywów:

LZGraf. Biała Podl. z. 759 90 5000

br ODZ 1978 r.



1. Miejscowość

B I A Ł Y S T O K

2. Obiekt (nazwa jak w karcie)

cerkiew prawosławna par.
p.w.Św.Mikołaja

3. Zawartość wkładki (nazwa obiektu lub materiału uzupełniającego)

rzut, fotografie



Wkładkę założył: mgr Dariusz Stankiewicz

(imię nazwisko, data)

Miejsce przechowywania negatywów:

LZGraf. Biała Podl. z. 759 90 5000

Wzór ODZ 1978 r.

