

A B C D E F G H I J K L M N O P R S T U V W X Y Z

Nr 321

1. Obiekt

PLEBANIA (par. 5 v. Województwa)
OB. DOM MIESZKALNY KSIĘŻY PROFESORÓW

31/2

2. Czas powstania

ok. 1829 r.

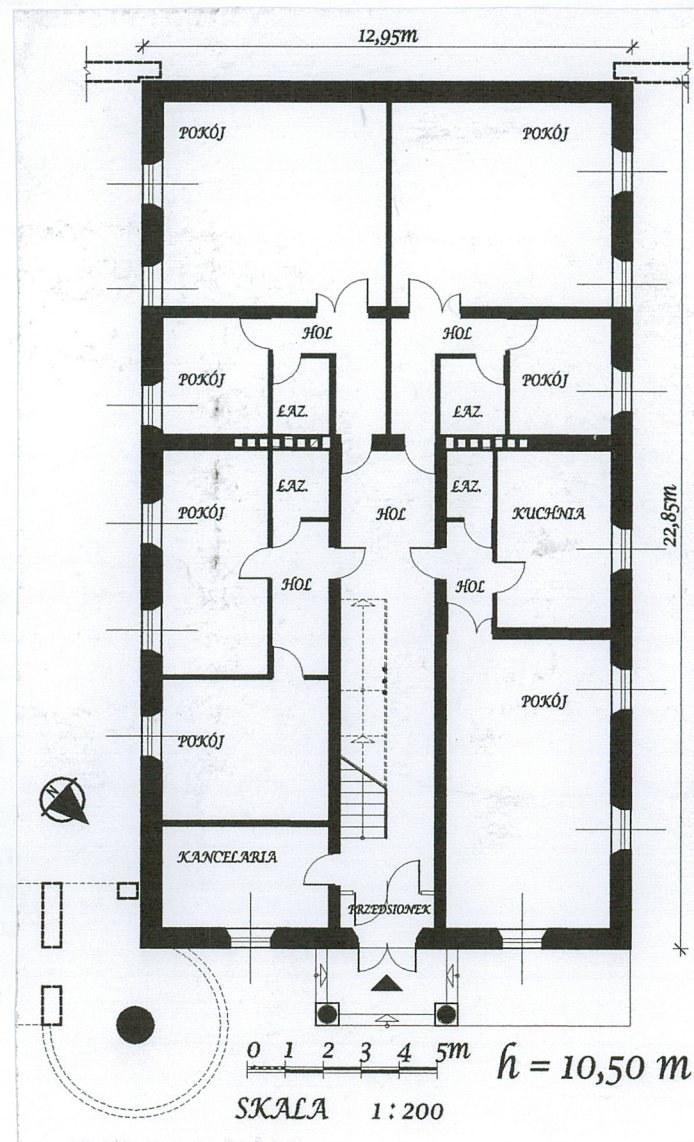
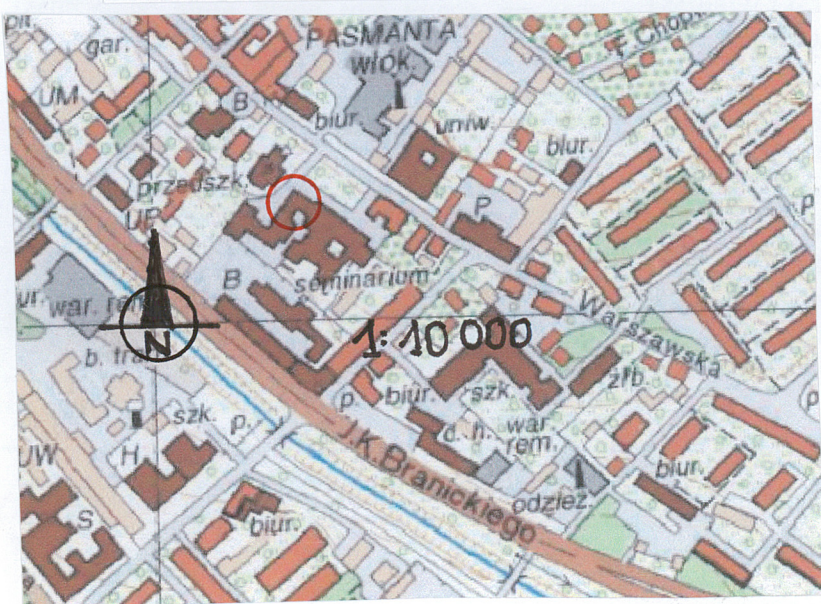
3. Miejscowość

BIAŁYSTOK

11. Zdjęcia, rzut, przekrój, sytuacja, orientacja



Fot. 1. Elewacja frontowa płn.-wsch.



4. Adres

ul. Warszawska 43, 15-077 Białystok
nr hipoteczny.....

5. Przynależność administracyjna

Województwo **podlaskie**
Powiat **białostocki**
Gmina **Białystok**

6. Poprzednie nazwy miejscowości

7. Przynależność administracyjna do 01.01.1999r.

Województwo **białostockie**
Gmina **Białystok**

8. Właściciel i jego adres

Archidiecezjalne Wyższe Seminarium
Duchowne w Białymstoku,
ul. Warszawska 43, 15-077 Białystok

9. Użytkownik i jego adres

Archidiecezjalne Wyższe Seminarium
Duchowne w Białymstoku,
ul. Warszawska 43, 15-077 Białystok

10. Rejestr zabytków

nr data **525 z 10.12.1982**

A ~ 206

W 1825 r. car Aleksander I nadał gminie protestanckiej w Białymstoku działkę przy ul. Warszawskiej (teren dawnego browaru), na której w przeciągu kilku lat wzniesli oni budynek *starego zboru* (dziś nie istnieje), budynek szkolny oraz dom dla pastora - plebanię. Inwestycje te wykonano przy wsparciu finansowym cara, które wynosiło 1800 rubli. Z badań architektonicznych przeprowadzonych w latach 80. XX w. wynika, że obiekt powstawał w dwóch etapach. Być może w latach 20. XIX w. zbudowano część starszą obiektu, a następnie w połowie tego stulecia dokonano jego rozbudowy w kierunku pld-zach. W 1909 r. na miejscu dawnego zboru wzniesiono okazały neoromański obiekt - dzisiejszy kościół p.w. św. Wojciecha, który pełnił rolę kirchy do 1945 r. Warto też wspomnieć o chlubie parafii protestanckiej

w Białymstoku, jaką była Ochronka dla Dzieci im. pastora Zirkwita, która powstała w 1917 r. przy Warszawskiej 48. Pastor Teodor Zirkwitz był administratorem parafii białostockiej w latach 1903-1938 oraz jednym z najwybitniejszych białostoczan w historii miasta, szczególnie czynny w pracy społecznej i charytatywnej. Budynek ochronki rozebrano w latach 90. XX w. Jako plebania protestancka opisywany obiekt był użytkowany do czasów II wojny światowej, a następnie przekazany Kościołowi katolickiemu (akt przekazania podpisano 19 VIII 1944 r.). W budynku plebanii zamieszkał wówczas zasłużony białostocki kapłan ks. [REDAKTOWANO], który został mianowany rektorem kościoła. Od 1961 r. kościół św. Wojciecha wraz z budynkami przeszedł pod zarząd i opiekę rektorów Seminarium Duchownego. W tymże bowiem roku Seminarium Duchowne zajmujące po II wojnie lokal przy ulicy Słonimskiej 8, decyzją władz państwowych musiało przenieść się do zastępczego pomieszczenia przy ul. Orzeszkowej 5. W nowym lokalu należącym do Zgromadzenia Sióstr Dobrego Pasterza zamieszkali: ojciec duchowny ks. [REDAKTOWANO], prefekt ks. [REDAKTOWANO], ks. profesor [REDAKTOWANO] oraz alumn.

W opisywanym zaś budynku na pierwszym piętrze zakwaterowali się: rektor seminarium, wicerektor i prokurator. Pokoje na dole przeznaczono na mieszkania dla księży profesorów, refektarz dla alumnów, pomieszczenia dla sióstr zakonnych, kuchnię oraz spiżarnię.

Sytuacja: obiekt usytuowany w kompleksie budynków Wyższego Seminarium Duchownego położonego po zach. stronie ulicy Warszawskiej, od pln.-zach. sąsiadującego z kościołem parafialnym p.w. św. Wojciecha Biskupa i Męczennika. Ustawiony szczytowo do ulicy, oddzielony od niej trawnikiem; tylną elewacją połączony z salą gimnastyczną z głównym budynkiem seminarium skomunikowany piętrowym łącznikiem kręconymi schodami zewnętrznymi.

Materiał, konstrukcja, technika: murowany z cegły, zewnątrz i wewnątrz otynkowany. Dach kryty blachą. Opierzenie blaszane. Komin murowany z cegły. Wieżba dachowa drewniana; jętkowa. Stropy żelbetonowe i Akermana. Schody wewnętrzne dwubiegowe żelbetonowe; stopnice drewniane; balustrady drewniano-metalowe. Podłogi w korytarzu na parterze układane płytami kamiennymi; w przedsionku i łazienkach terakotowe, na pozostałych parkiet, w piwnicy wylewka betonowa. Stolarka okienna drewniana, ościeżnicowa. Drzwi wejściowe drewniane, oszklone. Drzwi wewnętrzne do mieszkań drewniane, jednoskrzydłowe, płycinowe; pozostałe z płyty MDF. Schody zewnętrzne obłożone kamiennymi płytami.

Rzut: prostokątny. Budynek wąskofrontowy. Na dłuższej osi budynku korytarz z klatką schodową, poprzedzony przedsionkiem. Po obu jego stronach po dwa mieszkania składające się z pokoju dziennego, sypialni i łazienki. Rozkład pomieszczeń na piętrze i poddaszu analogiczny. Przed wejściem głównym ganek wsparty na kolumnach, poprzedzony dwoma stopniami.

Bryła: prostopadłościenna. Obiekt w kompleksie budynków seminarium, połączony pld.-zach. ścianą z salą gimnastyczną; dwukondygnacyjny z mieszkalnym poddaszem. Całościowo podpiwniczony. Nakryty dwuspadowym dachem z czterema lukarnami w pln.-zach. połąci dachowej i siedmioma w pld.-wsch., nakrytymi daszkami naczółkowymi. W kalenicy pojedynczy komin. Przed fasadą ganek nakryty dwuspadowym daszkiem. Do pld. części elewacji pld.-wsch. przylega parterowa przybudówka sąsiedniego budynku; do środkowej partii elewacji częściowo zagłębiona w gruncie przybudówka mieszcząca wejście do piwnicy, nakryta dachem dwuspadowym. Budynek od wsch. skomunikowany przy pomocy piętrowego łącznika z sąsiednim obiektem.

Elewacja frontowa pln.-wsch. – trójosiowa, symetryczna. Zwieńczona trójkątnym szczytem obwiedzionym profilowanym gzymsem. Pod okapem analogiczny gzyms wieńczący. Na osi ganek wsparty na dwóch kolumnach tokańskich osłaniający wejście; poprzedzony dwoma stopniami. Otwory okienne i drzwiowe prostokątne. Drzwi wejściowe dwuskrzydłowe, oszklone, wielokwaterowe. Na pozostałych osiach okna dwuskrzydłowe, ośmiokwaterowe. W szczycie pięć symetryczne rozmieszczonych okien: centralne dwuskrzydłowe sześciokwaterowe, na drugiej i czwartej osi okna jednoskrzydłowe, osłonięte profilowanymi gzymсами, na skrajnych osiach okna jednoskrzydłowe, dwukwaterowe. Powyżej półokrągły otwór wypełniony oknem o promienistym układzie szprotów, obwiedziony profilowaną opaską, wsparty na listowym gzymsem. Do wsch. narożnika przylegają kręcone zewnętrzne schody łączące budynek z sąsiednim obiektem.

Elewacja boczna pln.-zach. – sześćoosiowa, symetryczna. Zwieńczona profilowanym gzymsem. Na osiach prostokątne otwory okienne wypełnione dwuskrzydłowymi, ośmiokwaterowymi oknami. W przyziemiu, na czterech centralnych osiach kwadratowe dwuskrzydłowe okna piwniczne. W połąci dachowej na czterech zach. osiach lukarny z dwuskrzydłowymi, ośmiokwaterowymi oknami.

Elewacja boczna pld.-wsch. – siedmioosiowa, symetryczna. Zwieńczona profilowanym gzymsem. Na osiach prostokątne otwory okienne wypełnione dwuskrzydłowymi, ośmiokwaterowymi oknami. W przyziemiu, na dwóch pld. osiach kwadratowe dwuskrzydłowe okna piwniczne. W połąci dachowej na wszystkich osiach lukarny z dwuskrzydłowymi, ośmiokwaterowymi oknami. Od pld. do elewacji przylega parterowa przybudówka sąsiedniego obiektu; na wysokości piątej od pld. osi oszklona przybudówka z wejściem do piwnicy, dostępna jednoskrzydłowymi oszklonymi drzwiami. Do wsch. części elewacji dostawiony łącznik z sąsiednim budynkiem, połączony z zewnętrznymi krętymi schodami.

Instalacje: wodociagowo-kanalizacyjna, elektryczna, co, telefoniczna, odgromowa.

14. Kubatura	15. Powierzchnia użytkowa	16. Przeznaczenie pierwotne	17. Użytkowanie obecne
3373 m ³	903 m ² (z piwnica i poddaszem)	mieszkalne	mieszkalne
18. Prace budowlane i konserwatorskie, ich przebieg i dokumentacja		19. Stan zachowania (fundamenty, ściany zewnętrzne, ściany wewnętrzne, sklepienia, stropy, konstrukcje dachowe, pokrycie dachu, wyposażenie i instalacje)	
1986-87 r. - gruntowna przebudowa obiektu polegająca m.in. na zmniejszeniu grubości ścian, powiększeniu powierzchni piwnic, zmianie rozplanowania wewnątrz wszystkich kondygnacji z amfiladowego na korytarzowy, likwidacji pieców kaflowych i niektórych kominów, wymianie stolarki, drobnych zmianach w układzie otworów okiennych i drzwiowych;		Stan zachowania budynku bardzo dobry.	
		20. Najpilniejsze postulaty konserwatorskie	

<p>21. Akta archiwalne (rodzaj akt, numer i miejsce przechowywania)</p>	<p>24. Uwagi różne</p>
<p>22. Bibliografia</p> <p>Klimaszewski Z. T., <i>Parafia Świętego Wojciecha w Białymstoku</i>, Białystok 2004.</p> <p>Kukor-Kołodko M., <i>Parafia ewangelicko-augsburska w Białymstoku w latach 1918-1939. Wybrane zagadnienia</i>, [w:] <i>Ewangelicy na północno-wschodnim Mazowszu w XIX i XX w.</i>, red. M. Gnatowski, Łomża 2006.</p> <p>Wiśniewski T., <i>Z dziejów gminy ewangelicko-augsburskiej w Białymstoku</i>, Białostoczczyzna nr 1, 1988.</p> <p>Dolistowska M., <i>W poszukiwaniu tożsamości miasta. Architektura i urbanistyka Białegostoku w latach 1795-1939</i>, Białystok 2009.</p>	<p>25. Opracował</p> <p>tekst mgr Aneta Kułak, dr Grzegorz Ryzewski, grudzień 2010</p> <p>plany, rysunki mgr inż. arch. Dorota Kowalewska, grudzień 2010</p> <p>zdjęcia fotograf. mgr Aneta Kułak, grudzień 2010</p> <p>miejsce przechowywania negatywów WUOZ w Białymstoku</p> <p>Karta po wypełnieniu podlega ochronie na podstawie przepisów prawa autorskiego</p>
<p>23. Źródła ikonograficzne i fotografia (rodzaj, miejsce przechowywania, sygnatury)</p>	<p>26. Adnotacje o inspekcjach, informacje o zmianach (daty, imiona i nazwiska wypełniających)</p> <p>27. Załączniki</p> <p>1 wkładka do karty ewidencyjnej</p>

1. Miejscowość BIAŁYSTOK ul. Warszawska 43	2. Obiekt (nazwa jak w karcie) PLEBANIA OB. DOM MIESZKALNY KSIĘŻY PROFESORÓW	3. Zawartość wkładki (nazwa obiektu lub materiału uzupełniającego) cd. rubryki 12, 7 fotografii, plan sytuacyjny
--	--	--

Cd. rubryki 12:

Od utworzenia samodzielnej parafii św. Wojciecha w 1979 r. kościół podlega zarządowi parafialnemu, zaś budynek dawnej plebanii znajduje się nadal w gestii Wyższego Seminarium Duchownego i służy jako tzw. "profesorówka" - mieszkania nauczycieli seminaryjnych. W roku 1986 mgr inż. arch. Henryk Toczydłowski sporządził plan adaptacji budynku, a następnie dokonano jego całkowitej przebudowy, pozostawiając praktycznie oryginalny tylko kształt bryły budynku.

Budynek pozbawiony cech stylowych; do dekoracji fasady użyto skromnego detalu o proveniencji klasycznej (profilowane gzymsy i obramienie okna szczytowego, kolumny tokańskie).



2.



3.



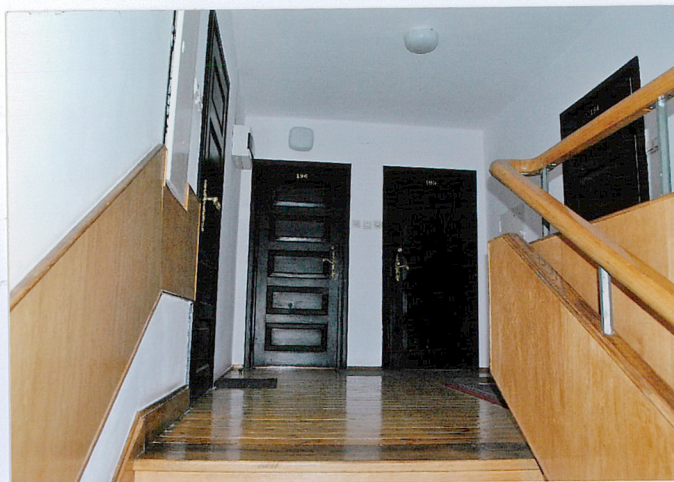
4

Fot. 2. Elewacja boczna pñ.-zach.

Fot. 3. 4. Elewacja boczna pñd.-wsch.



7.



8.



Fot. 5. Schody zewnętrzne przy wsch. narożniku
Fot. 6. Schody wewnętrzne
Fot. 7. Korytarz na piętrze
Fot. 8. Korytarz na parterze

