

DOM MIESZKALNY

4 ćw. XIX w.

BIAŁYSTOK

[illegible]

ul. Bukowa 2

nr hipoteczny

województwo białostockie

Xgmln6 miasto Białystok

6 Poprzednie nazwy miejscowości

7 Przynależność administracyjna  
przed 1 VI 1975

województwo białostockie

powiat miasto Białystok

8 Właściciel i jego adres

Zarząd Budynków Mieszkalnych  
Białystok, ul. Bema 89/1

9 Użytkownik i jego adres

Zarząd Budynków Mieszkalnych  
Białystok, ul. Bema 89/1

10 Rejestr zabytków

Nr 670

data 1.12.1987

plac. H





Autor: nieznany.

Budynek został wzniesiony w latach 80-tych XIX w. jako dom mieszkalny Rozentala - administratora fabryki Commichau'a, położonej przy ob. ulicy Antoniukowskiej. W pobliżu willi Rozentala znajduje się budynek fabryki - obecnie Zesp. Szkół Melioracyjnych oraz dawne osiedle przyfabryczne. W okresie międzywojennym willa Rozentalów zajmowana była przez właścicieli oraz biura nadleśnictwa. W roku 1939, po wkroczeniu wojsk radzieckich, dawny właściciel został wywieziony na Syberię, a budynek upaństwowiono. Po II wojnie obiekt przejęły władze miejskie i zasiedlony przez lokatorów. Nowi użytkownicy /3 rodziny na parterze, 2 na piętrze/ dostawili do elewacji budynku szereg szpecących przybudówek, w wyniku czego obiekt stracił w znacznej mierze swój pierwotny, reprezentacyjny charakter. Otwory okienne pozbawiono okiennic, mających ozdobny charakter i stanowiących część wyposażenia architektonicznego obiektu. Część lokatorów dokonała na własną rękę przeróbek wewnątrz instalując w nich łazienki.

Budynek o skromny programie architektonicznym, wywodzącym się z rozwiązań stosowanych w dziewiętnastowiecznych, klasycystycznych dworach.

Budynek wolnostojący, usytuowany kalenicowo we wschodniej pierzei ul. Bukowej. Od ulicy obiekt oddzielony drewnianym parkanem, za którym znajduje się niewielki ogródek. Przed budynkiem rośnie stary, okazały dąb o charakterze pomnikowym.

Materiał i konstrukcja: Drewniany o konstrukcji zrębowej, częściowo ozdobnie szalowany, częściowo podpiwniczony, półtorakondygnacyjny - parter oraz poddasze mieszkalne. Wnętrza budynku tynkowane. Konstrukcja stropów i schodów drewniana. Dach konstrukcji drewnianej płatwiowo-kleszczowej.

Rzut: Na rzucie prostokąta z niewielkim ryzalitem w elewacji zachodniej i trzema późniejszymi przybudówkami do elewacji zachodniej, północnej i wschodniej.

Bryła: prostopadłościenna. Dach dwuspadowy, kryty dachówką esówką i zakładkową. Połączenie wschodnia dachu w pobliżu osi poprzecznej - nad schodami znacznie podniesione w celu utrzymania odpowiedniej wysokości klatki schodowej.

Elewacja główna: zachodnia, od strony ul. Bukowej: Jednokondygnacyjna, pięcioosiowa, na podmurówce, zamknięta okapem. Partia środkowa, obejmująca prostokątny otwór wejściowy z dwuskrzydłowymi drzwiami oraz dwa otwory okienne, szalowana i podkreślona niewielkim ryzalitem, zwieńczonym trójkątnym frontonem, w środku pola którego półkolisty świetlik. Naroża budynku i ryzalitu dekoracyjnie obite deskami zasłaniającymi zamki w sposób naśladujący boniowanie. Partie ścian nad otworami obite deseczkami naśladującymi sklepienie ceglane. Część środkowa ryzalitu zasłonięta późniejszą przybudówką, nakrytą daszkiem dwuspadowym, mieszczącą sieni. W osiach bocznych elewacji prostokątne otwory okienne z dwuskrzydłowymi, sześciokwaterowymi oknami.

Elewacja północna: Trzyosiowa, dwukondygnacyjna, na podmurówce. W przyziemiu, skrajna oś wschodnia, mieszcząca prostokątny, dwuskrzydłowy otwór ~~okienne~~ wejściowy, obecnie zasłonięta późniejszą przybudówką, mieszczącą sieni. W pozostałych osiach otwory okienne jak w elewacji głównej. W kondygnacji drugiej - w partii szczytowej, odzielonej gzymsem poprowadzonym na wysokości okapu - dwa prostokątne dwuskrzydłowe, sześciokwaterowe otwory okienne. Pole szczytowe obite deskami, przyziemie elewacji nieszalowane.

Elewacja wschodnia: Jednokondygnacyjna, pięcioosiowa, na podmurówce, zamknięta okapem. Oś główna, mieszcząca wejście, obecnie przesłonięta dwiema przybudówkami, z których południowa, nakryta daszkiem pulpitowym mieści sinkę, północna schody wiodące na piętro. Otwory okienne w osiach bocznych - jak w elewacji północnej.

Elewacja południowa: Dwukondygnacyjna, na podmurówce, opracowana jak elewacja północna, z tym, że w przyziemiu mieści trzy otwory okienne jak w elewacji północnej.

Wnętrze: Dwutraktowe o podłużnym układzie traktów ze schodami na piętro umieszczonymi w specjalnej przybudówce. W układzie wewnątrz częściowo zachowana pierwotna dyspozycja.

Wyposażenie: Brak

Instalacje: Wodociąg, kanalizacja, elektryczność, ogrzewanie piecowe



<p>14. Kubatura</p> <p>ca 800 m<sup>3</sup></p>	<p>15. Powierzchnia użytkowa</p> <p>ca 260 m<sup>2</sup></p>	<p>16. Przeznaczenie pierwotne</p> <p>mieszkalne</p>	<p>17. Użytkowanie obecne</p> <p>mieszkalne</p>
<p>18. Prace budowlane i konserwatorskie, ich przebieg i dokumentacja</p> <p>W okresie powojennym w obiekcie nie przeprowadzono - poza remontem podmurówki i wymianą dachówki, żadnych poważniejszych prac konserwatorsko - remontowych.</p>		<p>19. stan zachowania (fundamenty, ściany zewnętrzne, ściany wewnętrzne, sklepienia, stropy, konstrukcje dachowe, pokrycie dachu, wyposażenie i instalacje)</p> <p>Konstrukcja ścian w znacznej części zniszczona biologicznie. Stopień zniszczeń winna określić ekspertyza konstrukcyjna i mykologiczna. Pokrycie dachowe wymaga ujednolicenia.</p> <p>20. Najpilniejsze postulaty konserwatorskie</p> <p>Obiekt pilnie wymaga rewaloryzacji. Przed przystąpieniem należy wykonać inwentaryzację konserwatorską. Należy rozebrać szpecące przybudówki. Remont winien objąć wprowadzenie sieci miejskich - gaz i centralne ogrzewanie, należy także odtworzyć brakujące elementy architektoniczne elewacji - okiennice, zniszczone dekoracyjne szalowania, itp.</p>	



21. Akta archiwalne (rodzaj akt, numer i miejsce przechowywania)

24. Uwagi różne      Obiekt winie być wpisany do rejestru zabytków.

25. Opracował

tekst Antoni Oleksicki

imię, nazwisko, data, podpis

plany, rysunki Jerzy Oleksicki

imię, nazwisko, data, podpis

zdjęcia fotogr. Antoni Oleksicki

imię, nazwisko, data, podpis

miejsce przechowywania negatywów Biuro Badań i Dokumentacji Zabytków  
w Białymstoku

Karta po wypełnieniu podlega ochronie na podstawie przepisów prawa autorskiego

22. Bibliografia

26. Adnotacje o inspekcjach, informacje o zmianach (daty, imiona i nazwiska wypełniających)

23. Źródła ikonograficzne i fotografia (rodzaj, miejsce przechowywania, sygnatury)

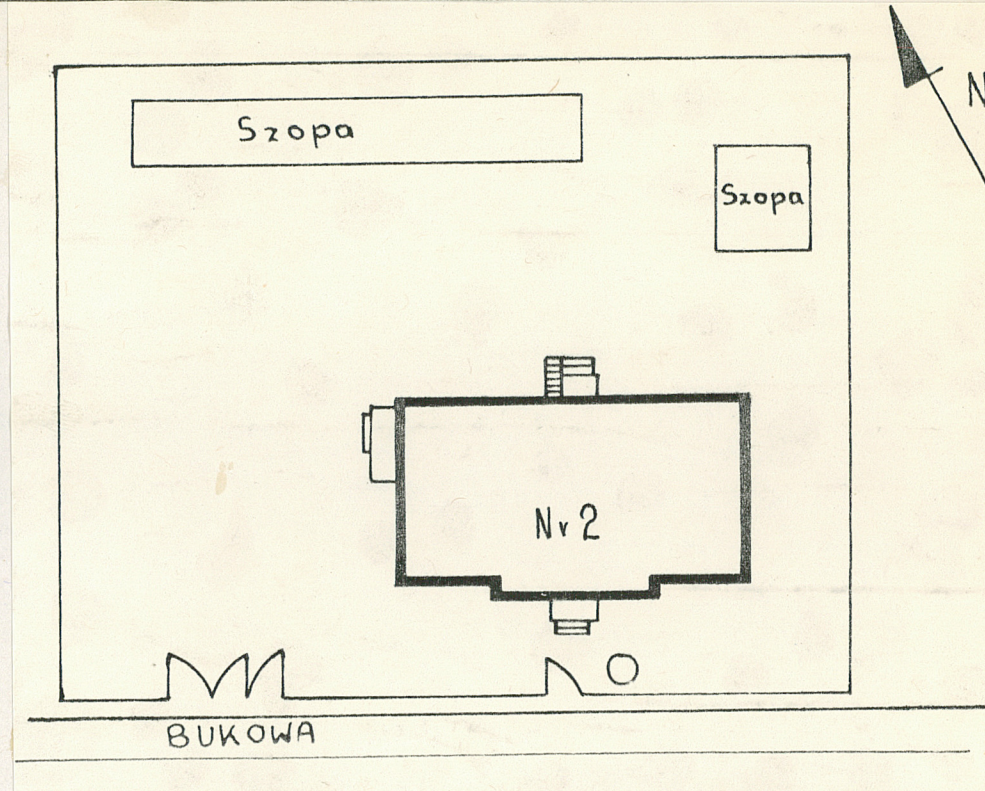
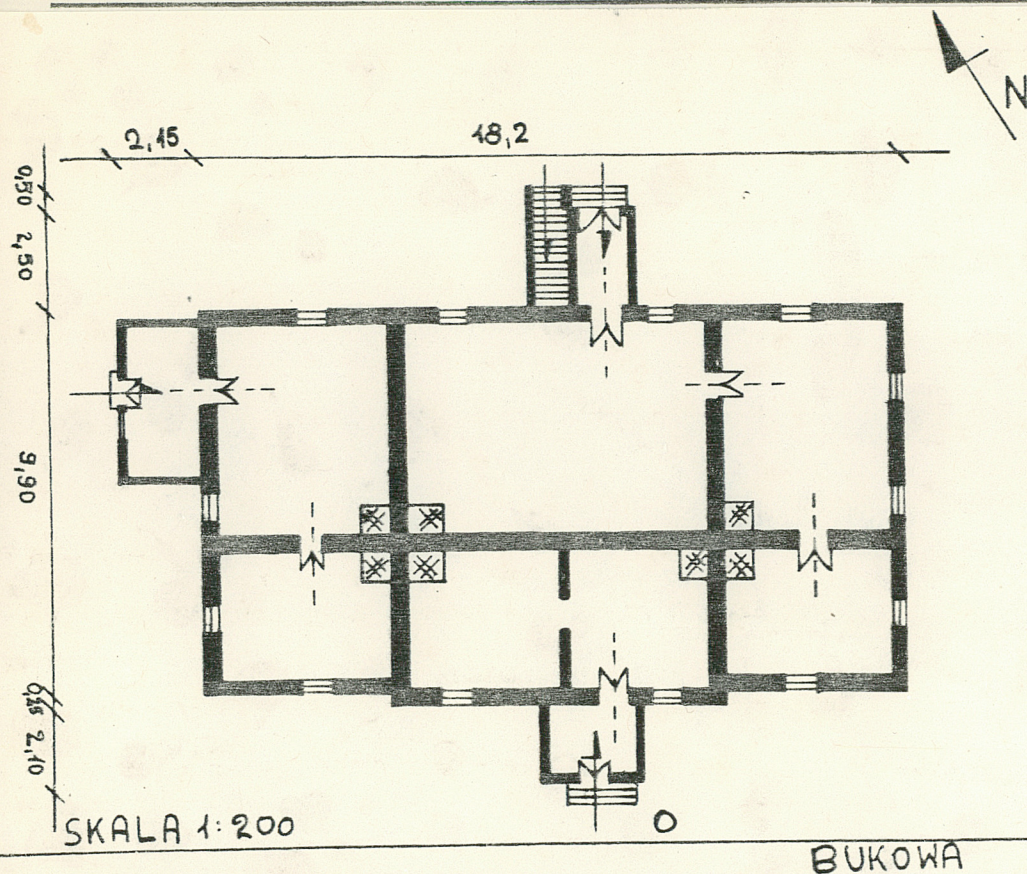
27. Załączniki



1. Miejscowość  
BIAŁYSTOK

2. Obiekt (nazwa jak w karcie)  
Dom mieszkalny  
ul. Bukowa 2

3. Zawartość wkładki (nazwa obiektu lub materiału uzupełniającego)  
Sytuacja, plan obiektu, dodatkowe fotografie



Wkładkę założył: Antoni Oleksicki, Jerzy Oleksicki  
(imię, nazwisko, data)

BBiDZ w Białymstoku

Miejsce przechowywania negatywów:









1. Miejsowość

Białystok

2. Obiekt (nazwa jak w karcie)

Dom mieszkalny

3. Zawartość wkładki (nazwa obiektu lub materiału uzupełniającego)

Aktualizacja stanu zachowania obiektu, lipiec 2002.

4. Adres:

Białystok, ul. Bukowa 4

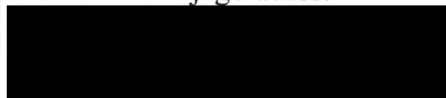
5. Przynależność administracyjna:

województwo: podlaskie

powiat: miasto Białystok

gmina: Białystok

8. Właściciel i jego adres:



9. Użytkownik i jego adres:

j. w.

19. Stan zachowania:

Stan zachowania dobry.

Obiekt w trakcie generalnego remontu.

Fundamenty, ściany i pokrycie dachu w stanie dobrym.


Wkładkę założył: Grzegorz Ryżewski (ROSiOSK Białystok), lipiec 2002  
(imię, nazwisko, data)

Wzór ODZ 1985

Miejsce przechowywania negatywów: ROSiOSK Białystok