

A B C D E F G H I J K L Ł M N O P R S T U V W X Y Z

Nr

386

1. Obiekt

KAMIENICA OB. BUDYNEK BIUROWY

2. Czas powstania

k. XIX w.  
przebudowa- 1949 r.

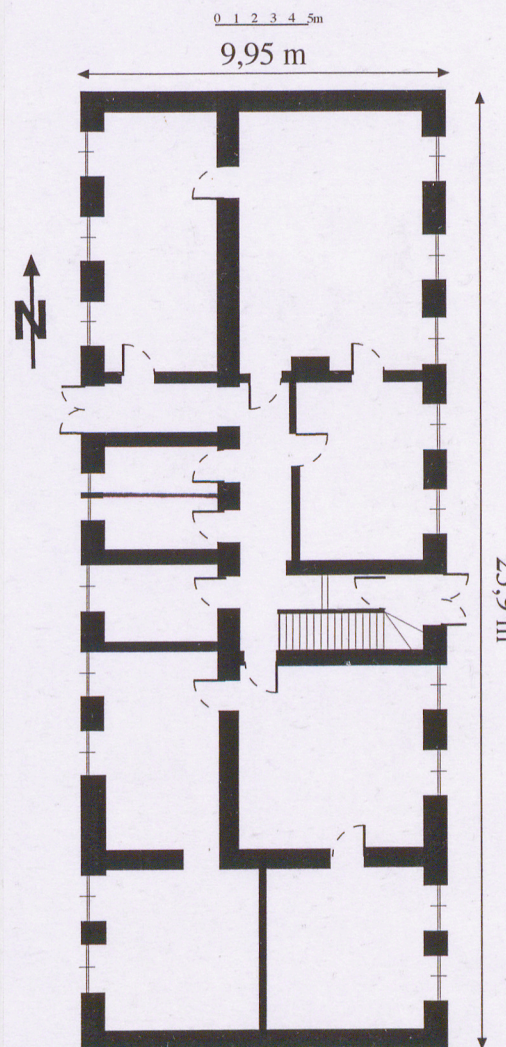
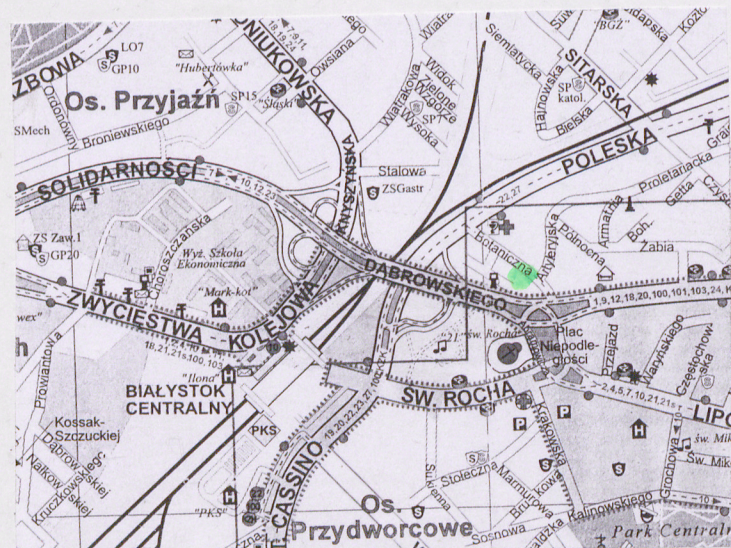
3. Miejscowość

BIAŁYSTOK

11. Zdjęcia , rzut , przekrój , sytuacja , orientacja



1.



4. Adres **Białystok**  
**ul. Botaniczna 9**

nr hipoteczny.....

5. Przynależność administracyjna

Województwo Podlaskie  
Powiat Białystok  
Gmina Białystok

6. Poprzednie nazwy miejscowości

7. Przynależność administracyjna do 01.01.1999r.

Województwo białostockie  
Gmina Białystok

8. Właściciel i jego adres  
Własność komunalna miasta  
Białegostoku  
Białystok ul. Słonimska 1

9. Użytkownik i jego adres

nieużytkowany

10. Rejestr zabytków

nr data



Kamienica wybudowana w końcu XIX w. Budowniczy i pierwsi właściciele nieustaleni. Pierwotnie usytuowana w zwartej pierzei ulicy Botanicznej. Do ściany szczytowej od pld. przylegała sąsiednia kamienica, od pñ. – niższy budynek mieszkalny. W związku z takim układem na osi pierwszej od pld. w przyziemiu mieściła się brama przejezdna z ulicy na podwórze. Do czasów II wojny światowej budynek pełnił zapewne funkcje mieszkalne i usługowe. Po wojnie w 1949 r. odbudowany. Właścicielem budynku zostało Budowlane Przedsiębiorstwo Powiatowe w Białymstoku. Mieściły się tu pomieszczenia przedsiębiorstwa i trzy mieszkania – dwa na poddaszu, jedno na parterze. Od lat 70-tych w budynku mieściło się Okręgowe Przedsiębiorstwo Geodezyjno-Kartograficzne. W grudniu 2000 r. Starostwo Powiatowe w Białymstoku przekazało budynek Gminie Białystok, a Gmina przekazała w zarządzanie Zarządowi Mienia Komunalnego w Białymstoku. Decyzją Gminy budynek przeznaczono do rozbiórki. W lutym 2001 r. WKZ w Białymstoku nie wyraził zgody na rozbiórkę budynku z powodu braku decyzji o warunkach zabudowy.

**Sytuacja:** budynek usytuowany w centrum Białegostoku, w zach. pierzei ulicy Botanicznej, ustawion kalenicowo, z elewacją frontową od ulicy, wolnostojący. Od zach. ogrodzona działka z budynkami gospodarczymi usytuowanymi po jej granicy od zach. i pñ.

**Materiał, konstrukcja, technika:** murowany z cegły, ustawiony na kamiennym fundamencie niepodpiwniczony, tynkowany. Wieżba dachowa płatwiowo-kleszczowa ze ścianą stolcową. Strop drewniane. Dach dwuspadowy pokryty eternitem. Kominy murowane z cegły, tynkowane. Piec ogrzewcze kaflowe. Klatka schodowa żelbetowa czterobiegowa z drewnianymi stopniami i metalow balustradą. Podłogi deskowe, betonowe i z terakoty. Ściany wewnętrzne murowane z cegły, tynkowane ścianki działowe ceglane i deskowe. Sufity tynkowane. Stolarka drewniana, malowana olejno. Okna ościeżnicowe, dwuskrzydłowe z nadświetleniem, dubeltowe, częściowo zaopatrzone w kraty. Drzwi zewnętrzne ościeżnicowe, dwuskrzydłowe, ramowo-klepkowe z nadświetlem. Wewnętrzne – jedno-dwuskrzydłowe, płycinowe, ramowe obite blachą.

**Rzut :** w kształcie wydłużonego prostokąta, układ wnętrza dwutraktowy z klatką schodową poprzedzon wejściem na piątej osi od pld. w elewacji frontowej i wejściem od strony podwórza na osi czwartej od pñ. W trakcie wsch. mieści się pięć pomieszczeń biurowych, w trakcie zach. – cztery pomieszczenia biurowe, dwie toalety i korytarz z wejściem od podwórza.

**Bryła:** wolnostojący, w kształcie wydłużonego prostopadłościanu, dwukondygnacyjny z użytkowym poddaszem, nakryty dachem dwuspadowym, z trzema kominami w kalenicy. We wsch. połaci dachu wewnątrz strychu umieszczono dwa podwójne okna ujęte bocznymi ściankami obitymi blachą. Na otworem wejściowym od strony podwórza daszek okapowy.

**Elewacje: frontowa wsch.** – 10-osiowa, niesymetryczna, 2-kondygnacyjna z użytkowym poddaszem, na niskim fundamencie, tynkowana, zamknięta wydatnym, schodkowym gzymsem koronującym. Na osi piątej od pld. umieszczony otwór wejściowy z dwuskrzydłowym drzwiami z nadświetlem, na pozostałych osiach parteru okna dwuskrzydłowe z nadświetleniem. Na piętrze – symetryczna, z oknami na osiach. **Elewacja zach.** – 11-osiowa, 2-kondygnacyjna z poddaszem, na niskim fundamencie, tynkowana, zwieńczona wydatnym gzymsem schodkowym. Na osi czwartej od pñ. otwór wejściowy z drzwiami 2-skrzydłowymi nadświetlem zaopatrzony w daszek okapowy. Na osi piątej i szóstej parteru i piętra od pñ. – wąskie okna 1-skrzydłowe, na pozostałych osiach okna dwuskrzydłowe z nadświetleniem. **Elewacja pñ.** – w części parteru i piętra – ślepa, w partii poddasza - jednoosiowa, z oknem dwuskrzydłowym na osi środkowej szczytu, nad oknem mały prostokątny wywietrznik. W częściach bocznych ściany widoczne kotwy. Na niskim fundamencie, tynkowana. **Elewacja pld.** – analogiczna jak elewacja pñ.

**Wnętrze:** układ piętra dwutraktowy z korytarzem komunikującym osiem pomieszczeń biurowych i dwie toalety. Na poddaszu układ pomieszczeń symetryczny. Po obu stronach klatki schodowej usytuowane po dwa pomieszczenia biurowe z oknami w szczytach budynku i we wsch. połaci dachu.

**Instalacje:** ogrzewcza kominowo-pieczowa, wodno-kanalizacyjna, elektryczna.



14. Kubatura	15. Powierzchnia użytkowa	16. Przeznaczenie pierwotne	17. Użytkowanie obecne
2410 m <sup>3</sup>	256 m <sup>2</sup>	budynek mieszkalny	budynek biurowy, nieużytkowany
18. Prace budowlane i konserwatorskie, ich przebieg i dokumentacja		19. Stan zachowania ( fundamenty, ściany zewnętrzne, ściany wewnętrzne, sklepienia, stropy, konstrukcje dachowe, pokrycie dachu, wyposażenie i instalacje )	
<p>W latach 70-tych zmieniono pokrycie dachu z dachówki ceramicznej na eternit, remont klatki schodowej – wcześniejszą drewnianą zastąpiono żelbetonową, wymieniono okna i częściowo podłogi.</p>		<p>Ogólny stan zachowania – dobry. Tynk z przyziemia i ścian zewnętrznych częściowo wykruszony, odsłaniający wątek ceglany, miejscami zawilgocony.</p>	
		20. Najpilniejsze postulaty konserwatorskie	



21. Akta archiwalne ( rodzaj akt, numer i miejsce przechowywania )

Archiwum Państwowe w Białymstoku  
„Książka ewidencyjna nieruchomości” z 31.12 1951 r.

*Inwentaryzacja architektoniczna biurowca i budynku gospodarczego z  
1976 r. Urząd Miasta w Białymstoku*

22. Bibliografia

23. Źródła ikonograficzne i fotografia ( rodzaj, miejsce przechowywania, sygnatury )

24. Uwagi różne

25. Opracował

tekst mgr Joanna Kotyńska Stetkiewicz

plany, rysunki mgr J.Kotyńska Stetkiewicz

zdjęcia fotograf. mgr J. Kotyńska Stetkiewicz

miejsce przechowywania negatywów ROBiDZ w Białymstoku

**Karta po wypełnieniu podlega ochronie na podstawie przepisów prawa autorskiego**

26. Adnotacje o inspekcjach, informacje o zmianach ( daty, imiona i nazwiska wypełniających )

27. Załączniki

1. wkładka do karty ewidencyjnej



1. Miejscowość

**BIAŁYSTOK**

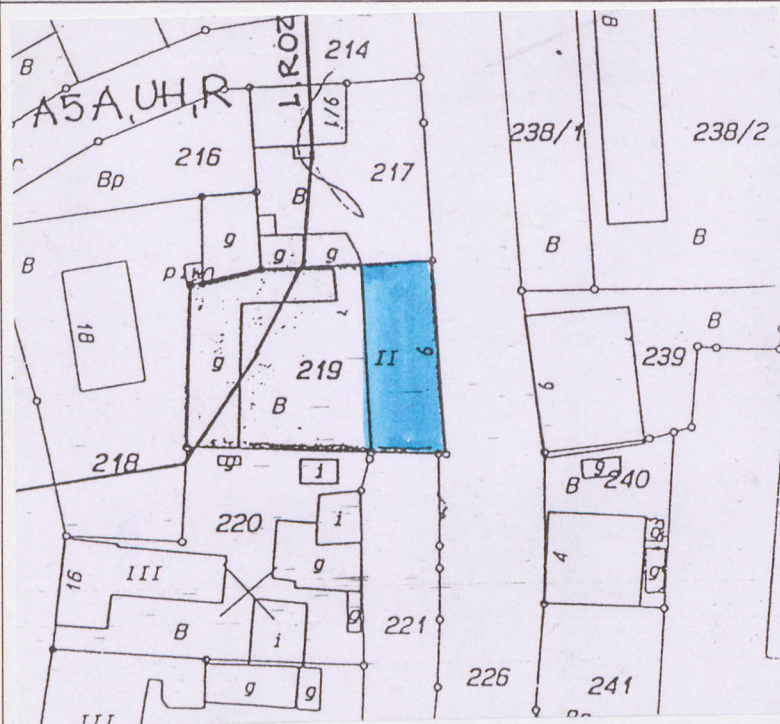
**ul. Botaniczna 9**

2. Obiekt (nazwa jak w karcie)

**Budynek biurowy**

3. Zawartość wkładki (nazwa obiektu lub materiału uzupełniającego)

**plany, fotografie**



Wkładkę założyła: mgr Joanna Kotyńska Stetkiewicz (ROBiDZ Białystok), lipiec 2003

(imię, nazwisko, data)

Miejsce przechowywania negatywów: ROBiDZ Białystok

ODZ 1

6.





7.



8.



9.

1. ul. Botaniczna-widok od pñ.
2. elewacja wsch.
3. fragment elewacji pñd.-zach.
4. fragment elewacji pñn.-zach.
5. elewacja pñd.
6. elewacja pñn.
7. klatka schodowa
8. korytarz na parterze
9. pomieszczenie biurowe pñn.-wsch.