

A B C D E F G H I J K L L M N O P R S T U V W X Y Z

Nr

312

1. Obiekt

28/1  
KOŚCIÓŁ PARAFIALNY P. W. ŚW. ANDRZEJA BOBOLI  
I ŚW. STANISŁAWA BISKUPA I MĘCZENNIKA

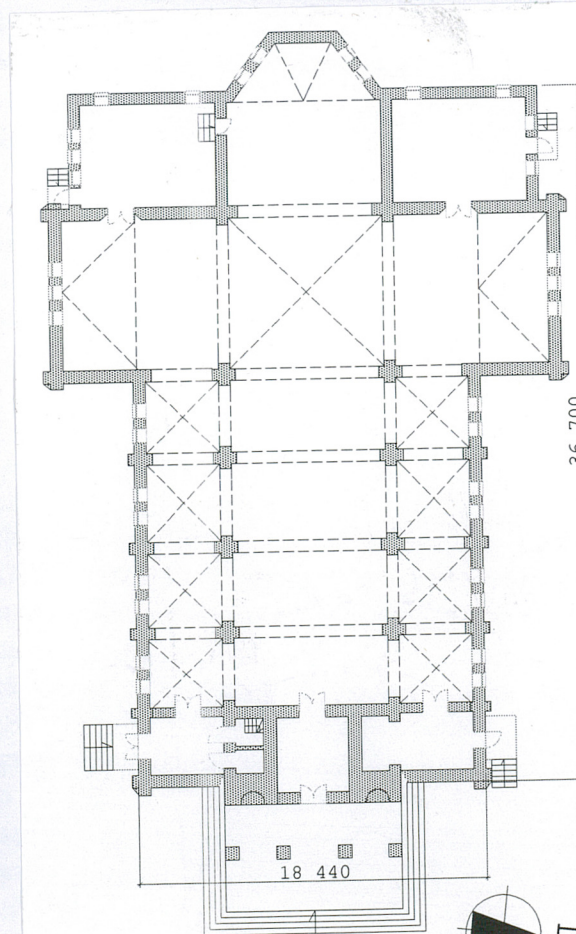
2. Czas powstania

1938 – 1967 r.

3. Miejscowość

BIAŁYSTOK

11. Zdjęcia , rzut , przekrój , sytuacja , orientacja



4. Adres

15 – 649 Białystok  
ul. św. Andrzeja Boboli 49  
nr hipoteczny.....

5. Przynależność administracyjna

Województwo podlaskie  
Powiat Białystok  
Gmina Białystok

6. Poprzednie nazwy miejscowości

7. Przynależność administracyjna do 01.01.1999r.

Województwo białostockie  
Gmina Białystok

8. Właściciel i jego adres

Parafia Rzymskokatolicka  
św. Andrzeja Boboli i św. Stanisława  
ul. św. Andrzeja Boboli 49 a,  
15 – 649 Białystok

9. Użytkownik i jego adres

j. w.

10. Rejestr zabytków

nr data

A-151 z 16.05.2006

1:10 000

0 1 2 3 4 5 6 7 8 9 10  
h = 16m  
SKALA 1:400



## 12. Autorzy, historia obiektu, określenie stylu

Rozwój osady Starosielce nastąpił w związku z budową zakładów naprawczych taboru kolejowego. Przyływ ludności sprawił, że zaistniała potrzeba powołania tu placówek duszpasterskich. Na potrzeby prawosławnych wybudowano w Starosielcach kaplicę w latach 1901-1902. Od 1908 roku społeczność katolicka zabiegała również o możliwość budowy świątyni. Jednak gubernator nie wyraził zgody na budowę kaplicy. W 1919 roku władze państwowe przekazały katolikom kaplicę opuszczoną w czasie I wojny światowej przez duchowieństwo prawosławne. W 1922 roku biskup Jerzy Matulewicz erygował parafię katolicką w Starosielcach, w której proboszczem został niezwykle zasłużony kapłan ks. Paweł Grzybowski. Po jego tragicznej śmierci (wypadek) parafię objął ks. Antoni Lewosz, kapłan pracujący wcześniej w Wilnie i Grodnie posiadający tytuł doktora teologii. Z inicjatywy proboszcza Antoniego Lewosza przystąpiono do budowy nowego kościoła. Autorstwo projektu świątyni nie jest do końca wiadome. Istnieją przekazy, że projekt został wykonany przez inż. arch. Sosnowskiego a plany przez inż. arch. Leonarda Matulewicza. Urząd Wojewódzki w Białymstoku zatwierdził projekt w 1937 roku. 18 września 1938 roku arcybiskup Romuald Jałbrzykowski poświęcił kamień węgielny. Do września 1939 roku wymurowano ściany prawie do dachu. Po wojnie kontynuowano prace podczas probostwa ks. [REDAKTOWANO] i ks. [REDAKTOWANO], mimo braku pozwolenia ze strony władz państwowych. W sprawie nielegalnej budowy w 1952 roku interweniował Urząd Bezpieczeństwa a pracę przerwano na 3 lata. W 1955 roku wykonano część wieżową i chór, a także rozpoczęto stawianie żelaznej więźby dachowej i układanie dachówki. W kolejnym roku doprowadzono wieżę do kalenicy, wykonano okna i 13 metalowych drzwi. W stanie surowym obiekt został wystawiony w 1959 roku, a 1 listopada tego roku poświęcony przez ks. [REDAKTOWANO] wikariusza kapitulnego. W 1967 roku staraniem proboszcza ks. [REDAKTOWANO] nadbudowano wieżę oraz otynkowano świątynię zewnątrz. Na początku lat 70-tych prowadzono prace przy urządzeniu prezbiterium. Projekt aranżacji w duchu posoborowym wykonali Hanna i Adolf Szczypiński.

## 13. Opis ( Sytuacja, materiał i konstrukcja, rzut, bryła, elewacje, wnętrze, wyposażenie, instalacje )

**Sytuacja:** kościół usytuowany w pld.-zach. części miasta, przy zach. pierzei ul. św. Andrzeja Boboli. Cmentarz przykościelny otoczony betonowym ogrodzeniem, w części wsch. z metalowymi przesłami, z murowaną bramą na osi wejścia do kościoła, obsadzony wzdłuż wewnętrznych granic liściastymi drzewami. Od pld. sąsiaduje z nową plebanią, od pld.-zach. - ze starą plebanią.

**Materiał, konstrukcja, technika:** murowany z cegły, na podmurówce z ciosów kamiennych łączonych zaprawą. Otynkowany z zewnątrz i wewnątrz. W nawie głównej i poprzecznej sklepienia kolebkowe na gurtach, w nawach bocznych i na skrzyżowaniu naw krzyżowe przedzielone gurtami, nad kruchtą i zakrystiami strop płaski. Więźba dachowa nad główną nawą stalowa, nad bocznymi drewniana, krokwiowa. Dach pokryty blachą. Schody na chór muzyczny betonowe wykończone lastriko, dwubiegowe, balustrada metalowa, na wieżę metalowe. Podłogi w nawach i kruchcie z płytek w kolorach białym i czarnym, w zakrystiach i prezbiterium lastriko. Stolarka okienna metalowa i drewniana; okna w nawach metalowe, wielokwaterowe, przesłonięte od wewnątrz dodatkowymi szklanymi szybami; w prezbiterium metalowe, witrażowe; w zakrystii drewniane, dubeltowe, wielokwaterowe. Otwory głosowe w wieży przesłonięte drewnianymi żaluzjami. Drzwi metalowe, kute, jedno- i dwuskrzydłowe, zdobione ukośną kratownicą, w polach której krzyże greckie o ramionach zakończonych motywem lilii; do pld. zakrystii podwójne – wewnętrzne drewniane płycinowe; z przedsionka do zakrystii metalowe, oszklone; z transeptu do prawej zakrystii metalowe, dwuskrzydłowe, w górnej partii – krata; na chór drewniane, klepkowe, jednoskrzydłowe; z chóru na strych metalowe, kute. Krata oddzielająca nawę od kruchty, balustrady schodów i balkonu metalowe.

**Rzut:** kościół trójnawowy z transeptem; wydzielone prezbiterium zamknięte trójbocznie, oflankowane dwiema zakrystiami na rzucie prostokątów, skomunikowanymi z transeptem i prezbiterium. Nawa główna i boczne czteroprzęsłowe, transept dwuprzęsłowy, prezbiterium jednoprzęsłowe. Kruchta na rzucie kwadratu, wydzielona z korpusu kościoła, flankowana dwoma prostokątnymi przedsionkami: w południowym schody na chór, w północnym schowek. Przed głównym wejściem portyk wsparty na czterech filarach. Wejścia do przedsionków i zakrystii od elewacji bocznych.

**Bryła:** kościół bazylikowy z jedną wieżą nad kruchtą; zakrystie flankujące prezbiterium jednokondygnacyjne. Nawa główna nakryta dachem trójspadowym; nawy boczne pulpitowymi; transept, o wysokości równej nawie głównej, czterospadowym; prezbiterium, niższe od głównej nawy, pięciospadowym; zakrystie dwuspadowymi; wieża ostrosłupowym z okapem. Na skrzyżowaniu naw sygnaturka nakryta daszkiem namiotowym wspartym na czterech słupach. Sygnaturka, wieża i kalenica prezbiterium zwieńczone krzyżami. Przed głównym wejściem portyk z balkonem w drugiej kondygnacji. Wieża do wysokości czwartej kondygnacji wtopiona w korpus głównej nawy, wyżej czworoboczna. Główne drzwi wejściowe na balkon z chóru muzycznego oraz boczne drzwi w elewacji pld. osłonięte daszkami pulpitowymi. Przed głównym wejściem podest z sześciostopniowymi schodami, przed wejściami w bocznych elewacjach podesty z sześcioma stopniami, przed wejściami do zakrystii z czterema. Wszystkie elewacje opięte szkarpami.

**Elewacja frontowa zach.** – nawy zamknięte ścianami zwieńczonymi profilowanym gzymsem, analogiczny gzymś obiega ramiona transeptu. Ściany szczytowe naw bocznych podzielone prostokątnymi płycinami wystającymi przed lico ściany. Do głównej nawy dostawiony trójarkadowy portyk z balkonem w drugiej kondygnacji, poprzedzony podestem ze schodami. Wieża wtopiona w korpus nawy głównej, tworząca nad portykiem pozorny ryzalit. Drzwi wejściowe na środkowej osi, dwuskrzydłowe, flankowane dwiema niszami zamkniętymi półkoliście. Nad portykiem balkon ogrodzony balustradą rozdzieloną czterema słupkami; na osi środkowej drzwi metalowe, czteroskrzydłowe, oszklone, wielokwaterowe osłonięte daszkiem pulpitowym; na osi ptn. drzwi metalowe jednoskrzydłowe. W elewacji wieży trzy pionowe blendy na całej jej wysokości. W drugiej kondygnacji, na daszkiem pulpitowym, trzy zamknięte półkoliście otwory okienne, okna metalowe, wielokwaterowe. W czterech wyższych kondygnacjach analogiczne okna na bocznych osiach. W najwyższej kondygnacji trzy otwory głosowe zasłonięte drewnianymi żaluzjami, zamknięte półkoliście. W ramionach transeptu po dwie osie, na nich okna jak w wieży, powyżej dwa oculusy. Naroża naw bocznych i transeptu opięte szkarpami.

cd. na wkładce



14. Kubatura	15. Powierzchnia użytkowa	16. Przeznaczenie pierwotne	17. Użytkowanie obecne
ok.9300 m <sup>3</sup>	ok.480 m <sup>2</sup>	sakralne	sakralne
18. Prace budowlane i konserwatorskie, ich przebieg i dokumentacja  W końcu lat 80. zostało zmienione pokrycie dachowe z dachówki na blachę. W połowie lat 90. wymieniono zewnętrzne tynki.		19. Stan zachowania ( fundamenty, ściany zewnętrzne, ściany wewnętrzne, sklepienia, stropy, konstrukcje dachowe, pokrycie dachu, wyposażenie i instalacje )	
		Stan zachowania kościoła dobry; niewielkie ubytki tynku na gzymsach fasady.	
		20. Najpilniejsze postulaty konserwatorskie	
		Kościół remontowany na bieżąco, nie wymaga prac konserwatorskich.	



21. Akta archiwalne ( rodzaj akt, numer i miejsce przechowywania )

24. Uwagi różne

22. Bibliografia

*Spis kościołów i duchowieństwa Archidiecezji w Białymstoku*, Białystok 1988.

K. A. Jabłoński, *Budownictwo kościelne 1785-1939 na terenie Archidiecezji Białostockiej*, Białystok 2002.

K. Obłocki, *Starosielce miasto kolejarzy 1872-1996*, Białystok 1997.

25. Opracował

tekst mgr Aneta Kułak, dr Grzegorz Ryzewski, X. 2004

plany, rysunki mgr inż. arch. Agnieszka Ołdytowska, X. 2004

zdjęcia fotograf. mgr Aneta Kułak  
październik 2004

miejsce przechowywania negatywów WUOZ w Białymstoku

**Karta po wypełnieniu podlega ochronie na podstawie przepisów prawa autorskiego**

26. Adnotacje o inspekcjach, informacje o zmianach ( daty, imiona i nazwiska wypełniających )

23. Źródła ikonograficzne i fotografia ( rodzaj, miejsce przechowywania, sygnatury )

27. Załączniki

3 wkładki do karty ewidencyjnej



1. Miejscowość <b>BIAŁYSTOK</b>	2. Obiekt (nazwa jak w karcie) <b>Kościół parafialny p. w. św. Andrzeja Boboli i św. Stanisława Biskupa i Męczennika</b>	3. Zawartość wkładki (nazwa obiektu lub materiału uzupełniającego) <b>cd. rubryki 13, fotografie, plany</b>
------------------------------------	---	--

**Elewacje boczne** – analogiczne. Nawa boczna zwieńczona profilowanym gzymsem, opięta czterema szkarpami, dziewięcioosiowa, na osiach okna jak w fasadzie. Na wsch. osi poniżej okna drzwi, w elewacji pñ. jednoskrzydłowe, w elewacji pñd. dwuskrzydłowe osłonięte daszkiem, poprzedzone podestem ze schodami. Nawa główna zwieńczona profilowanym gzymsem, opięta czterema lizenami, między nimi pięć oculusów; w połaci dachowej półkoliste okienko doświetlające. W elewacji wieży trzy pionowe blendy - w środkowej wielokwaterowe okno jak w fasadzie, pod okapem dachu trzy otwory głosowe. W transepcie trzy osie z oknami jak w fasadzie, powyżej dwa oculusy; gzyms wieńczący profilowany. Zakrystia pñ. trójosiowa, na środkowej osi jednoskrzydłowe drzwi wejściowe poprzedzone podestem ze schodami, ponad nimi sześciokwaterowe okno z zamkniętym półkoliście nadświetleniem; na dwóch bocznych osiach okna stałe, dwunastokwaterowe z takimże nadświetleniem. Zakrystia pñd. czteroosiowa, na trzech zach. osiach okna stałe, dwunastokwaterowe jak w zakrystii pñ., na czwartej osi jednoskrzydłowe drzwi poprzedzone podestem ze schodami, osłonięte daszkiem. W ścianie zamykającej prezbiterium trzy okna jak w fasadzie.

**Elewacja tylna zach.** – ściany prezbiterium wsparte dwiema szkarpami. Zakrystie dwuosiowe, na osiach okna stałe, dwunastokwaterowe z półkolistym nadświetleniem. W ramionach transeptu po dwa okna zamknięte półkoliście, jak w fasadzie; powyżej dwa oculusy. W połaci dachowej transeptu dwa kominy, nad pñ. ramieniem okienko doświetlające. W najwyższej partii wieży trzy otwory głosowe.

**Wnętrze:** nawy rozdzielone dwoma rzędami filarów. Filary i ściany boczne opięte lizenami, na które spływają gurdy sklepienne. Nawa główna otwarta do bocznych arkadami. Profilowany gzyms wieńczący obiegający nawę główną i poprzeczną pod sklepieniem przerywany na szerokości ścian szczytowych transeptu. Analogiczny gzyms wieńczący nawy boczne obiega również filary międzynawowe u nasady łuków arkad i ramiona transeptu w połowie ich wysokości, zostaje przerywany na szerokości zamkniętych półkoliście nisz w ścianach szczytowych transeptu. W ścianach bocznych ślepe arkady między lizenami, w każdej po dwa okna stałe, witrażowe, wielokwaterowe, zamknięte łukiem pełnym. W górnych partiach zach. ścian naw bocznych, oddzielających boczne przedsionki, otwory zamknięte łukami pełnymi. Pñd. przedsionek, mieszczący klatkę schodową na chór – dwukondygnacyjny. Balkon chóru muzycznego wsparty na czterech murowanych wspornikach, osłonięty pełną balustradą z parapetem. Chór przegrodzony ścianą przeprutą trzema otworami zamkniętymi łukami pełnymi. Kruchta otwarta do nawy kwadratowym otworem wejściowym zasłoniętym podwójną oszkloną kratą. W bocznych ścianach kruchty zamknięte półkoliście nisze z kropielnicami. Na posadzce napis: PÓJDZCIE DO MNIE WSZYSCY, na posadzce pñd. przedsionka: PAMIĄTKA 1000-LECIA 1959 R. Pod stropami zakrystii kostkowy fryz z otynkowanych cegieł.

**Wyposażenie:** dwa klasycystyczne drewniane ołtarze boczne z XIX w.

**Instalacje:** odgromowa, elektryczna, nagłaśniająca.





2.



3.



7.



8.



4.



5.



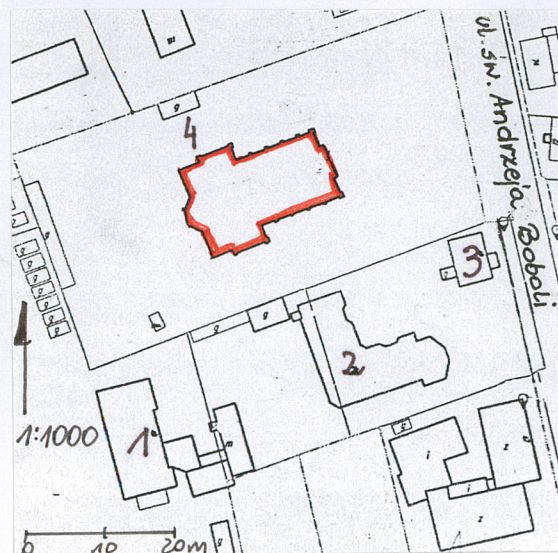
6.



9.



1. Miejscowość <b>BIAŁYSTOK</b> <b>ul. św. Andrzeja Boboli 49</b>	2. Obiekt (nazwa jak w karcie) <b>Kościół par. p.w. św. Andrzeja</b> <b>Boboli i św. Stanisława B i M</b>	3. Zawartość wkładki (nazwa obiektu lub materiału uzupełniającego) <b>Fotografie, plany</b>
---	---	--



1:1000

Legenda:

1. Dawna plebania.
2. Nowa plebania.
3. Dom parafialny.
4. Świątelnia.



10.



11.





12.



13.



14.



15.



16.



17.





1. Miejscowość

**BIAŁYSTOK**

**ul. św. Andrzeja Boboli 49**

2. Obiekt (nazwa jak w karcie)

**Kościół par. p .w. św. Andrzeja  
Boboli i św. Stanisława B i M**

3. Zawartość wkładki (nazwa obiektu lub materiału uzupełniającego)

**Fotografie, plany**



18.



19.



20.

Wkładkę założył: Iwona Górską, Aneta Kulak październik 2004  
(imię, nazwisko, data)

Miejsce przechowywania negatywów: WUOZ Białystok

Wzór ODZ 1985



Spis fotografii:

1. Elewacja pñ.
2. Elewacja frontowa.
3. Elewacja frontowa i pñ.
- 4 – 6. Elewacja pñd.
7. Elewacja pñ.
8. 9. Elewacja tylna.
10. Portyk w elewacji frontowej.
11. Elewacja pñ. wieży.
12. Nawa główna – prezbiterium.
13. Nawa główna i pñd.
14. Nawa główna – chór muzyczny.
15. Chór muzyczny.
16. Nawa pñd. – wsch. ściana szczytowa.
17. Nawa pñ. – zach. ściana szczytowa.
18. Pñd. ramię transeptu.
19. Ołtarz w pñd. ramieniu transeptu.
20. Ołtarz w pñ. ramieniu transeptu.
21. Pñd. zakrystia.