

1. Obiekt

Brama w ogrodzeniu zespołu pałacowego Branickich „Gryf”

34/8

2. Czas powstania

ok. 1758 r.

3. Miejscowość

Białystok

4. Adres

Białystok, ul. Kilińskiego 1

rr hipoteczny

5. Przynależność administracyjna

województwo podlaskie

powiat miasto Białystok

gmina B

6. Poprzednie nazwy miejscowości

-

7. Przynależność administracyjna do 1999 r.

województwo białostockie

8. Właściciel i jego adres

Zarząd Mięśnia Komunalnego,
Białystok, ul. Bema 89/1

9. Użytkownik i jego adres

nie użytkowana

10. Rejestr zabytków

nr 140 (dug) data 2.12.1958



Brama została wzniesiona w 1758 r. na polecenie Jana Klemensa Branickiego wg proj. arch. Jana Henryka Klemma, jako element zamykający od wschodu cały zespół pałacowo parkowy. Późnobarokowa z elementami wystroju spotykanymi w architekturze klasycystycznej. Brama pałacowa w barokowej kompozycji zespołu pałacowego, jak też sprzężonego z nim miasta pełniła istotną – rolę – z daleka sygnalizowała, gdzie jest paradny wjazd do rezydencji. Usytuowana na głównej osi całego zespołu była dobrze widoczna od wschodu, z rejonu Nowego Miasta (dziś. ul. Warszawska, jak też od zachodu – jej wieża widoczna już od ratusza, ukazywała przyjezdnemu wjazd do rezydencji hetmańskiej. Jej rola jako lokalnej dominanty wysokościowej i punktu orientacyjnego w topografii miasta znacznie zmniejszyła się, po 1895 r., kiedy to osuszono stawy pomiędzy dziedzińcami pałacowymi a miastem, a uzyskany teren zabudowano. Dzieła dopełniła w 1913 r. budowa hotelu „Ritz” w jej bezpośrednim sąsiedztwie; hotel zasłonił widok na bramę od północy. Brama bez większych zniszczeń przetrwała zmienne koleje dziejów i wszystkie zawieruchy wojenne. Jedynie pierwotną dekorację rzeźbiarską – drewniane rzeźby geniuszy wojny zostały w XIX w. zdjęte zapewne z powodu zniszczeń. W 1944 r., kiedy Niemcy wysadzili pałac i wypalili sąsiadujący hotel „Ritz”, brama nie ucierpiała, podobnie przetrwała szczęśliwie wysadzanie w 1948 r. ruin hotelu, powstały w jego miejscu skwer odsłonił widok na bramę. Usunięcie w połowie lat 60 XX w., bezładnej XIX wiecznej zabudowy z terenu dawnych stawów (ostatnią kamienicę rozebrano dopiero w 1992 r.), związane z przebicciem dzisiejszej ul. Legionowej, ponownie odsłoniło widok na zespół pałacowy i bramę od strony katedry.

Sytuacja: Brama usytuowana na wschodnim krańcu założenia pałacowo – parkowego Branickich, na jego osi symetrii zamyka wschodu trapezowy dziedziniec wstępny. Fasada zwrócona na wschód, w kierunku ul. Pałacowej, będącej przedłużeniem osi głów zespołu. Wolnostojąca, do bocznych elewacji dochodzi ozdobnym mur ogrodzeniowy dziedzińca wstępnego.

Materiał, konstrukcja, technika: Murowana, dwukondygnacyjna, w przyziemiu tynkowana; ażurowa kondygnacja górna, przepięrzami i zwieńczona obeliskiem z gryfem drewniana. Pokryta blachą miedzianą (obelisk) i miedziowaną (część parteru). Wieża drewniana krokwiowa, wzmocniona zastrzałami, dachy nad partiami bocznymi pulpitowe, zakryte attyką ze zdwojonych zamkniętymi półkoliście niewidocznymi z dołu otworami dla przepuszczenia spływającej wody. W trakcie środkowym mieszczą bramę przejazdową, sklepienie krzyżowe, nad pomieszczeniami w partiach bocznych stropy Kleina., nad międzypiętrem st. drewniane, belkowe Kominy ceglane, nieużytkowane. Piece akumulacyjne, nieużytkowane. Posadzki z łamanego marmuru i drewna. Podłogi białe. Schody kręte o konstrukcji stalowej i drewnianej, jednobiegowe. Ściany i sufity wewnątrz tynkowane. Otwory drzwi prostokątne. Drzwi jednoskrzydłowe zróżnicowane konstrukcyjnie: klepkowe, płycinowe. Brama przejazdowa zamykana ozdobną kratą stalową. Otwory okienne tylko w przyziemiu od strony dziedzińca, prostokątne czteroskrzydłowe, po 8 kwater w skrzydle, otwierające oświetlające międzypiętrze niewidoczne z poziomu ulicy..

Rzut: Na planie prostokąta o 3-traktowym układzie wnętrza, z traktem środkowym zajęтым przez sklepiony krzyżowo przejazd bramowy, skrajne trakty mieszczą niewielkie pomieszczenia, pierwotnie zapewne były to kordegardy, w trakcie południowym schod: górnej kondygnacji. Wejścia do traktów bocznych z przejazdu bramnego, w osi podłużnej budynku.

Bryła: Prostopadłościenna, dwukondygnacyjna na cokole, z partią środkową znacznie wyższą, w kształcie dwu nałożonych na siebie prostopadłościaków, zwieńczonych ośmiobocznym obeliskiem. Od górnej krawędzi dolnego wolutowe spływy biegną do bocznych elewacji.

Elewacje: otynkowane w kolorze białym, podziały poziome i pionowe oraz stolarka w kolorze białym, części drewniane elewacji pomalowane w kolorze jasnoogrodowym, elementy architektoniczne w kolorze białym; na dwustopniowym cokole wydzielonym w uskokowym gzymsem cokółowym. Rozczłonkowane gładkim płaskim gzymsem międzykondygnacyjnym, zamknięte uskokowym gzymsem wieńczącym wspartym na belkowaniu. **Elewacja główna wschodnia:** symetryczna, 2-kondygnacyjna, trzyosiowa, ujęta pilastrami. W partii środkowej, ujętej analogicznymi pilastrami jak naroża, zamknięty półkoliście przejazd, zamykany bramą stalową kuta. Po obu stronach wydatnego zwornika zamykającego łuk bramy nakładane płyciny, wypełniające pole. W partiach bocznych iluzjonistyczne prostokątne otwory okienne obwiedzione profilowanym gzymsem i wsparte na profilowanych parapetach; nad i kwadratowe płyciny, także wsparte na parapetach. Całość zamyka wydatny profilowany gzymś okapowy wsparty na belkowaniu. W pełnej attyce, zakrywającej dachy partii bocznych. Nad partią środkową prostopadłościenny blok, kryjący międzypiętrze, którego partią środkową zajmuje duża prostokątna płycina wgłębna wypełniona panoplium i ujęta parą lizen, dekorowanych motywem roślinnym. Całość zamyka profilowany gzymś okapowy, spod którego wychodzą wolutowe spływy sięgające naroży budynku. Wyżej balustrada stalowa kuta wokół drewnianej latarni z przeźrocami; w narożach balustrady murowane postumenty z kamiennymi postaciami geniuszy wojny, trzymającymi narzędzia wojny z czasów rzymskich. Naroża latarni zwieńczone rodzajem kapitelu z motywem liści akantowych pomiędzy nimi duże kolisty zegarowe. Nad nimi ośmioboczny obelisk z narożami zakończonymi ślimakowo. Całość zamyka ośmioboczny podest widokowy otoczony prostą balustradą z prętów stalowych, pośrodku którego wysoki maszt stalowy niosący wykonany w blasze metalowej herb Branickich Gryf (obecnie zdemontowany) **Elewacja zachodnia, od strony dziedzińca wstępnego:** analogiczna do elewacji głównej, wschodniej, jedynie w przyziemiu w miejsce okien iluzjonistycznych dwa duże otwory okienne połowie przedzielone ślimieniem, z czterema sześciokwaterowymi skrzydłami **Elewacje boczne, północna i południowa:** dwukondygnacyjne, jednoosiowe ujęte pilastrami, zakończone latarnią z zegarem i obeliskiem. W przyziemiu na osi iluzjonistyczne okno, opracowane jak w elewacji wschodniej, nad nim analogiczna jak w elewacji wschodniej płycina, wyżej; ponad belkowanie gzymsem attyka z parą półkolistych otworów odwadniających dach. W partii międzypiętra, na osi prostokątny oprofilowany otwór okienny oświetlający pomieszczenia użytkowe i klatkę schodową. Pozostałe elementy jak w elewacji głównej. **Wyposażenie, instalacje:** Przy obu wejściach z przejazdu bramnego do dawnych pomieszczeń kordegardy zachowane ozdobne piaskowcowe podstawy ław, siedzisk, bogate wyposażenie architektoniczne elewacji, zegar z dawnym osiemnastowiecznym (?) mechanizmem zegarowym.

<p>14. Kubatura</p> <p>Ca 850 m³</p>	<p>15. Powierzchnia użytkowa</p> <p>Ca 145 m²</p>	<p>16. Przeznaczenie pierwotne</p> <p>paradna brama wjazdowa do zespołu rezydencjonalnego</p>	<p>17.. Użytkowanie obecne</p> <p>analogiczne</p>
<p>18. Prace budowlane i konserwatorskie, ich przebieg i dokumentacja</p> <p>Pierwszy remont bramy przeprowadzono w latach 40 XIX w, kiedy cały zespół pałacowo parkowy Branickich był przystosowywany Instytutu Panien Szlacheckich. Zapewne wówczas usunięte zostały rzeźby geniuszy, być może z powodu zniszczeń. Przez kilkadziesiąt lat dokonywano jedynie bieżących napraw, poważniejszy remont drewnianej części bramy przeprowadzono w 1887 r. Kolejny przeprowadzono 1895/6 roku przed nadchodzącą wizytą cara z małżonką, jaka miała miejsce w 1897 r. Następny duży remont miał miejsce dopiero w 1958 r., kiedy to na murowanych postumentach flankujących przeźrocze ponownie ustawiono odkute w piaskowcu przez warszawskie Pracownie Konserwacji Zabytków rzeźby geniuszy. W 1968 r. przeprowadzono remont i adaptację pomieszczeń w części południowej na ciastkarnię, a w północnej na galerię białostockich plastyków. Po krótkim okresie działalności użytkownicy zrezygnowali z tych pomieszczeń. W roku 1991 przed zbliżającą się wizytą w Białymstoku papieża Jaria Pawła II pośpiesznie pomalowano na białą elewację wieży. Zegar na wieży od lat siedemdziesiątych XX w. był praktycznie nieczynny z powodu zniszczenia biologicznego drewnianej konstrukcji mechanizmu napędowego. Od poł lat 90 XX w. pomieszczenia w części pñ. na galerię sztuki wynajął plastyk miejski p. Ostaszewski, lecz obecnie jest ona zamknięta. W roku 2000 przystąpiono do remontu przeźroczy i wieńczącego bramę obelisku. Całość drewnianej konstrukcji zdemontowano, zastępując ją nową (elementy starej konstrukcji, nadające się jeszcze do użytku, zostały wykorzystane w pracach konserwatorskich zabytkowego domu mieszkalnego w Tykocinie przy Placu Czarnieckiego 12, wł. [REDACTED]). Dokumentacja z przebiegu prac w zbiorach WO SOZ w Białymstoku</p>		<p>19.. Stan zachowania (fundamenty, ściany zewnętrzne, ściany wewnętrzne, sklepienia, stropy, konstrukcje dachowe, pokrycie dachu, wyposażenie i instalacje)</p> <p>Fundamenty i ściany zewnętrzne, jak i wewnętrzne budynku do połowy wysokości okien silnie zawilgocone. Sklepienia i stropy w stanie dobrym. Konstrukcja dachowa i pokrycie dachu w stanie dobrym. Instalacja elektryczna do wymiany. Tynki zewnętrzne na znacznej powierzchni odparzone u podstawy drewnianych przeźroczy zupełnie odpadły.</p> <p>20. Najpilniejsze postulaty konserwatorskie</p> <p>. Osuszenie ścian zewnętrznych i wewnętrznych budynku, skucie odparzonych tynków i położenie nowych, wymiana instalacji elektrycznej, założonej podczas remontu w 1958 r., wycięcie drzew rosnących przy ogrodzeniu i niszczących elewację, a także zaśmiecających dachy partii bocznych budynku.</p>	

21. Akta archiwalne (rodzaj akt, numer i miejsce przechowywania)
· Ośrodek Dokumentacji Zabytków w Warszawie, Teki Glinki 107-kopia inwentarzu pośmiertnego dóbr J. Kl. Branickiego (mikrofilm w AP w B-stoku),
· Politechnika Warszawska, Wydział Architektury, Zbiory Zakładu Architektury Polskiej, rysunki inwentaryzacyjne 1925 r., nr 35 802 do 33 808

22. Bibliografia

1. Avenarius N. P., Istoričeskij očerk Belostokskogo Instituta Blagorodnych devic 1841 – 1891, Belostok, 1891, str. 36
2. Szyburska T., Pałac Branickich w Białymstoku – dokumentacja historyczno architektoniczna, m-pis PKZ, Warszawa, 1972 (w zbiorach WO SOZ w Białymstoku),
- 3A. Oleksicki, I. Małofiejew, Białystok studium historyczno – urbanistyczne do miejscowego planu ogólnego zagospodarowania przestrzennego miasta, m-pis PKZ, Białystok, 1978
4. Tomecka B., M. Walkiewicz, Białystok Pałac Branickich Studium historyczno – przestrzenne, m-pis PKZ B-stok, 1985 r.
5. Brabander J., Brama wjazdowa do pałacu Branickich Projekt wstępny renowacji i rekonstrukcji, część architektoniczna, PKZ O/W-wa, 1968

23. Źródła ikonograficzne i fotografie (rodzaj, miejsce przechowywania, sygnatury)

1. Widok bramy wjazdowej od strony stawu i grobli. Rys. Napoleon Orda, 1876, Oryg. Muzeum Narodowe w Widok Krakowie, Zbiory Graficzne, dz. III, 4318 (Tekla Grodzieńska)
2. Widok Białegostoku w 1808 r. na tkaninie epitafijnej poświęconej Izabelli z Poniatowskich Branickiej w kościele parafialnym w Białymstoku, neg. W zbiorach WO SOZ w Białymstoku
3. Widok na bramę wjazdową do zespołu pałacowego Branickich przed osuszeniem stawu pałacowego w 1895 r., Album rodziny Wille, repr. [w:] A. Oleksicki, I. Małofiejew, Białystok, Studium historyczno – urbanistyczne do miejscowego planu zagospodarowania przestrzennego miasta Białegostoku, m-pis PKZ, Białystok, 1978.
4. Widok na bramę wjazdową, 1897 r. Widok goroda Belostoka, Oryg. w zbiorach WO SOZ w Białymstoku

24. Uwagi różne

Należy pilnie znaleźć użytkownika, dla całości obiektu

25. Opracował

tekst mgr Z. Cybulko

plany, rysunki mgr Z. Cybulko

zjęcia fotograf. mgr Z. Cybulko

miejsce przechowywania negatywów SOZ w Białymstoku

Karta po wypełnieniu podlega ochronie na podstawie przepisów prawa autorskiego

26. Adnotacje o inspekcjach, informacje o zmianach (daty, imiona i nazwiska wypełniających)

27. Załączniki

wkładka nr 1 z dokumentacją fotograficzną

WKŁADKA DO KARTY EWIDENCYJNEJ ZABYTKÓW ARCHITEKTURY I BUDOWNICTWA

ZAŁĄCZNIK NR

1. Miejscowość

BIAŁYSTOK

2. Obiekt (nazwa jak w karcie)

**Brama wjazdowa do pałacu
Branickich**

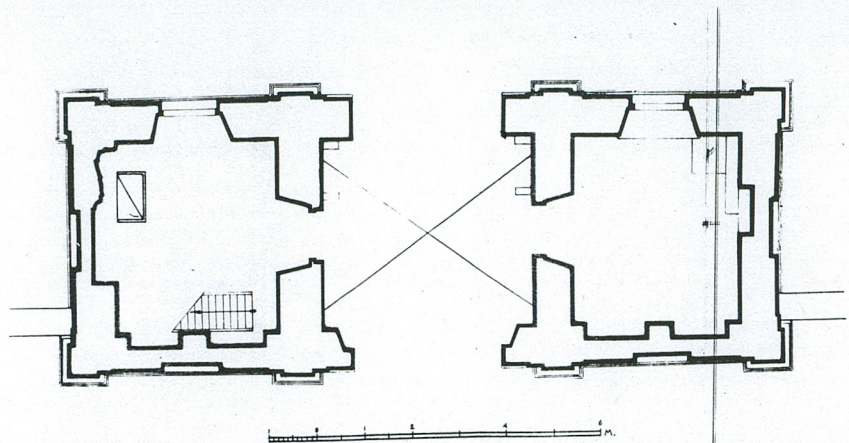
3. Zawartość wkładki (nazwa obiektu lub materiału uzupełniającego)

rzut, fotografie



Wkładkę założył: mgr ZofiaCybulko

Miejsce przechowywania negatywów: WO SOZ Białystok



WKLADKA DO KARTY EWIDENCYJNEJ ZABYTEKÓW ARCHITEKTURY I BUDOWNICTWA

ZAŁĄCZNIK NR

1. Miejscowość
BIAŁYSTOK

2. Obiekt (nazwa jak w karcie)
Brama wjazdowa do pałacu
Branickich

3. Zawartość wkładki (nazwa obiektu lub materiału uzupełniającego)
fotografie



Wzór ODZ 1984

Wkładkę założył: mgr Zofia Cybulko

Miejsce przechowywania negatywów: WO SOZ Białystok

