

1. Obiekt 24/3
PLEBANIA przy kościele par.p.w.Wniebowzięcia NMP,
ob. siedziba Kurii Arcybiskupiej

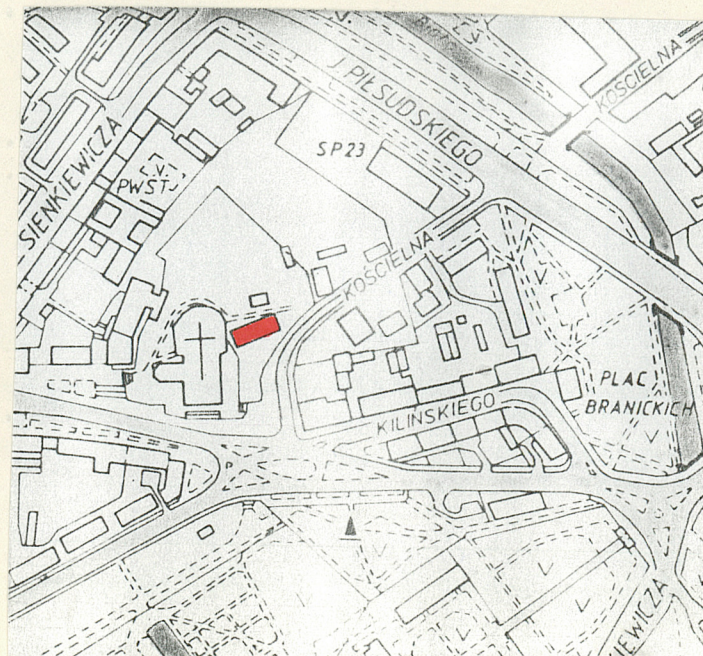
2. Czas powstania

1760-1762/63/9

3. Miejscowość

BIAŁYSTOK

11. Zdjęcia rzut przekrój sytuacja orientacja



4. Adres

Białystok
ul. Kościelna 1

nr hipoteczny

5. Przynależność administracyjna

województwo białostockie

gmina

6. Poprzednie nazwy miejscowości

7. Przynależność administracyjna 1. VI. 1975 r.

województwo białostockie

powiat miejski Białystok

8. Właściciel i jego adres

Parafia Rzymskokat. Wniebowzięcia NMP, Białystok, ul. Kościelna nr 4

9. Użytkownik i jego adres

Kuria Arcybiskupia, Białystok
ul. Kościelna 1

10. Rejestr zabytków

Nr

A-205
94

data 28.02.1957r.

dec.nr Kult.V-2b/20/97/57

12. Autorzy, historia obiektu, określenie stylu.

Autor projektu-nieznany. Budynek wzniesiony został w XVIII w., jednak istnieje rozbieżność co do dokładnej daty jego powstania. Niektórzy autorzy twierdzą, że plebanię zbudowano w 1746 r. lub 1748 /wg "Spisu kościołów i duchowieństwa archidiecezji w Białymstoku, rok 1979", H. Mościńskiego/, a wg innych /J. Glinka, A. Sztachelska, A. Oleksicki/ w latach 1760-62 /63/, z fundacji hetmana wielkiego koronnego Jana Klemensa Braniczkiego. Ta druga data wydaje się być pewniejsza, gdyż znajdujemy wzmiankę w Tekach Glinki /T. 397, s. 26/ o zwózce gruzu z rozbiórki starej bramy pałacowej w 1758 r. na miejsce, gdzie miała powstać plebania, a następnie wzmianki już o budowie plebanii i malarowaniu jej wnętrza przez Herliżkę w 1760 i 1761 r. /T. 328, s. 14-17/. We wcześniejszym okresie, tzn. w XVI w. /Białystok własnością Raczkiewiczów, a później rodziny Wiesiołowskich-marszałka Wielkiego Księstwa Litewskiego Piotra i jego spadkobierców/, gdy w Białymstoku stał drewniany kościół /najpierw fil. potem par./ p.w.św. Trójcy /wg "Spisu kościołów..."/ przy kościele tym również musiała być plebania, najprawdopodobniej drewniana, służąca za mieszkanie ówczesnemu proboszczowi. Istnienie plebańskiego folwarku, w skład którego wchodziło też z pewnością probostwo, poświadczone zostało już w 1581 r. Do plebana należały wówczas 2 włóki osiadłe ziemi /później 4-y/. Nie wiadomo jednak, jak wyglądał ten budynek i nieznana jest jego lokalizacja. W zachowanej do dzisiaj murowanej, 2-kondygnacyjnej plebanii znajdowały się pomieszczenia administracyjne wykorzystywane przez parafię i mieszkanie proboszcza. Była ona też na tyle duża, by jednocześnie służyć za c.d. na wkładce nr 1

13. Opis (sytuacja, materiał i konstrukcja, rzut, bryła, elewacje, wnętrza wyrośnięcie instalacje)

Sytuacja: budynek usytuowany w centrum miasta przy ul. Kościelnej, nieregularnie do jej przebiegu, po wsch. stronie kościoła katedralnego, na nieregularnej działce, pn.-zach. narożnikiem przylega do kościoła tworząc na styku trójkątny zaułek. Działka, na której znajduje się budynek od strony ul. Kościelnej oddzielona jest murkiem oporowym z kostki kamiennej.

Materiał, konstrukcja, technika: budynek dwukondygnacyjny z użytkowym poddaszem, murowany z cegły, tynkowany, na fundamencie, częściowo podpiwniczony, na cokole wyłożonym płytami z piaskowca. Dach 4-spadowy pokryty dachówką ceramiczną - esówką, w połaciach dachowych lukarny. Więźba dachowa drewniana, konstrukcji krokwiowo-jętkowej ze stolcami. Stropy żelbetowe /płyty WSP na belkach stalowych/. Na parterze sklepienia krzyżowe, w piwnicach sklepienia kolebkowe z lunetami. Stolarka okienna i drzwiowa drewniana, okna ościeżnicowe. Podłogi: w hallu na parterze posadzka kamienna-marmur, w korytarzu na piętrach, w pomieszczeniach mieszkalnych i biurowych-kleпка, w pomieszczeniach sanitarnych i gospodarczych terekota i płytki PCW. Schody wewnętrzne 2-biegowe z podestem i zakrętami, schody z parteru na piętro żelbetowe z okładziną drewnianą, z piętra na poddasze żelbetowe wylewane, schody do piwnic stalowe.

Rzut: na planie wydłużonego prostokąta, w elewacjach frontowej i tylnej pozorne ryzalitty.

Bryła: prostopadkościenna, kryta wysokim dachem 4-spadowym. Ryzalitty pozorne w elewacjach frontowej i tylnej nakryte trójkątnymi szczytami.

Elewacje: frontowa /pd.-wsch./: 2-kondygnacyjowa, 11-osiowa, na 3. centralnych osiach ryzalit pozorny flankowany pilastrami w wielkim porządku. Ryzalit zwieńczony tympanonem otoczonym profilowanym gzymsem, na osi środkowej w przyziemiu otwór wejściowy w formie stojącego prostokąta zwieńczonego łukiem odcinkowym, drzwi 2-skrzydłowe ramowo-płycinowe, z 2-dzielnym ramowo-płycinowym drewnianym nadświetleniem. Na osi 2. od zach. prostokątna blenda. Na pozostałych osiach w obu kondygnacjach prostokątne otwory okienne. W przyziemiu na osiach 5. i 7. od zach. okna 2-dzielne 3-poziomowe /12-kwaterkowe/ z 2-dzielnym, 2-poziomowym /8-kwaterkowym/ nadświetleniem. Na pozostałych osiach przyziemia okna 2-dzielne, 4-poziomowe. W 2-kondygnacji otwory okienne zamknięte łukiem odcinkowym, okna 2-dzielne, 2-poziomowe. Otwory okienne i drzwiowe ujęte w profilowane obramienia. Wszystkie okna wsparte na odcinkowych profilowanych gzymsach podokiennych. Po między kondygnacjami na wszystkich osiach wgłębne prostokątne płyciny z nałożonymi mniejszymi prostokątami. Do budynku prowadzą schody z płyt granitowych. W połaci dachowej nad osiami 2, 3, 4, 8, 9, 10 1-osiowe lukarny zwieńczone naczółkami opisanymi na łuku odcinkowym ze zwornikami. Otwory okienne w formie prostokątów zamkniętych odcinkowo, okna 2-dzielne, 4-poziomowe.

Elewacja tylna /pn.-zach./: 11-osiowa, ryzalit pozorny w układzie osi analogiczny jak w elewacji frontowej. Na osiach 6. /centralnej/ i 10. od wsch. otwory wejściowe, otwór centralny analogiczny jak w elewacji frontowej, na osi 10. drzwi 1-skrzydłowe ramowo-płycinowe z przeszklonym 2-kwaterkowym nadświetleniem. W przyziemiu prostokątne otwory okienne, okna 2-dzielne, 2-poziomowe z 2-kwaterkowym nadświetleniem. W 2. kondygnacji na 10. osi-blenda, na pozostałych otwory okienne i okna jak w elewacji frontowej. Lukarny jak w elewacji frontowej. Dekoracja otworów okiennych, drzwiowych i całej elewacji jak w elewacji frontowej.

<p>14. Kubatura</p> <p>ok. 10161.45 m³</p>	<p>15. Powierzchnia użytkowa</p> <p>ok. 918.40 m²</p>	<p>16. Przeznaczenie pierwotne</p> <p>plebania i pomieszczenia klasztorne</p>	<p>17. Użytkowanie obecne</p> <p>Kuria Arcybiskupia i pomieszczenia klasztorne</p>
<p>18. Prace budowlane i konserwatorskie, ich przebieg i dokumentacja</p> <ul style="list-style-type: none"> - 1.50-te XX w.-odnowienie budynku - 1979-82 r.-remont kapitalny i modernizacja : zmiana wielkości i ilości otworów okiennych w elewacji frontowej i bocznej od strony kościoła, wprowadzenie lukarn w połaciach dachowych, obłożenie cokołu płytami z piaszkowca, całkowita wymiana stolarki drzwiowej i częściowa stolarki okiennej, rozbiórka we wschodnim narożu tylnej elewacji murowanej, parterowej przybudówki, wymiana drewnianych stropów na ogniotrwałe, przebudowa głównej klatki schodowej, wprowadzenie żelbetowych schodów o współczesnym wystroju, wprowadzenie dodatkowego podziału wewnętrznego w III-ej kondygnacji oraz niewielkich zmian w II-ej kondygnacji /związanych z przystosowaniem do współczesnych potrzeb /, przebudowa trzonów kominowych, - 9.12.1980 r.-5.05.1981 r.-odnowienie XVIII-wiecznej polichromii w niektórych pomieszczeniach /usunięcie podbiał wapiennych i klejowych, usunięcie zanieczyszczeń, naprawa uszkodzonego tynku, obrysowanie i uzupełnienie uszkodzonych partii ornamentalnych, wykonanie nowych partii polichromii nawiązujących swoim charakterem tj. motywami, układem, formą i kolorystyką do oryginalnych malowideł/; -wykonanie w sieni i kapitularku nowych polichromii, nawiązujących częściowo do zachowanych - 1991 r.-na ścianach wewnętrznych we frontowej sieni w parterze założono blokadę przeciwwilgociową /metoda iniekcji/ 		<p>19. Stan zachowania (fundamenty, ściany zewnętrzne, ściany wewnętrzne, sklepienia, stropy konstrukcje dachowe, pokrycie dachu, wyposażenie i instalacje)</p> <p>Budynek ogólnie w dobrym stanie zachowania. W.1979-82 został poddany kapitalnemu remontowi i modernizacji, na skutek których nastąpiła całkowita wymiana stolarki drzwiowej na nową i częściowa-okiennej, odnowienie cokołu i obłożenie go płytami z piaszkowca, wymiana starych drewnianych stropów na ogniotrwałe, przebudowa głównej klatki schodowej /z drewnianej zrobiono żelbetową/, przebudowa trzonów kominowych, przełożenie parkietów w pomieszczeniach. Na pocz.1. 80-tych XX w. odnowiono malowidła na ścianach wewnętrznych parteru. Tynki wewnętrzne parteru-spekane, zabrudzone, z widocznymi śladami po zawilgoceniu. Tynki wewnętrzne wyższych kondygnacji-po bieżących remontach. Tynki zewnętrzne-odnowione. W budynku brak jest izolacji pionowej, ale w 1991 r. na murach wewnętrznych frontowej sieni w parterze założono blokadę przeciwwilgociową.</p> <p>przełożenie parkietów</p> <p>20. Najpilniejsze postulaty konserwatorskie</p>	

21. Akta archiwalne (rodzaj akt, numer i miejsce przechowania)

- Teki Glinki, Wojewódzkie Archiwum Państwowe w Białymstoku, mikrofilmy /Teka 205, s.1,4,5, T.234, s.3,5,7, T.328, s.14-17, T.363, s.14, T.397, s.26/
- Inwentaryzacja architektoniczna i fotograficzna budynku Kurii Arcybiskupiej w Białymstoku przy ul.Kościelnej 1" oprac.mgr inż.arch.Andrzej Koć, Białystok 1982 r., sygn.

2999

22. Bibliografia

- J.Kurezewski "Biskupstwo Wileńskie", Wilno 1912, s.239, 309
- M.Kusiński "Rozwój przestrzenny miasta Białegostoku" w: Studia i materiały do dziejów miasta Białegostoku, T.I, Białystok 1968 r., s.36
- T.Wasilewski "Białystok w XVI-XVII w." w: S.iM, dDz.m.B., T.I, Białystok 1968 r., s.119
- A.Sztachelska "Białystok w okresie działalności J.K.Brannickiego" w: S.iM, dDz.m.B., T.IV, Białystok 1985 r., s.79
- J.Lech "Dzieje i obraz Białegostoku w XVIII w." w: S.iM, dDz.m.B., T.I, Białystok 1968 r., s.136
- "Białystok. Studium hist.-urban. do miejscowego planu ogólnego zagospod.przestrz. m.Białegostoku" oprac.A.Oleksicki, I.Małofiejew, Białystok 1978 r., s.85

23. Źródła ikonograficzne i fotografla (rodzaj, miejsca przechowania, sygnatury)

- Białystok.Ogród Bartolomitów.Brama wg proj.rekonstrukcji z 1936 r., rys.inż.arch.Józef Seredyński w: Białostocczyzna nr 4/28/1992 BTN, Białystok 1992 r.

24. Uwagi różne

25. Opracował

tekst

Pawluczuk *Pyzia*
M.Pawluczuk, R.Sylwanowicz, październik 1997 r.

imię, nazwisko, data, podpis

plany, rysunki

Nowakowski
E.Nowakowski, R.Sylwanowicz, październik 1997 r.

imię, nazwisko, data, podpis

zdjęcia fotogr.

M.Pawluczuk, październik 1997 r. *Pawluczuk*

imię, nazwisko, data, podpis

miejsce przechowania negatywów

Karta po wypełnieniu podlega ochronie na podstawie przepisów prawa autorskiego

26. Adnotacje o inspekcjach, informacje o zmianach (daty, imiona i nazwiska wypełniających)

- "Białystok. Kościół prokatedralny pw.Wniebowzięcia NMP", cz.I, Białystok, 1982 r., s.10, oprac.J.Pyzia
- Spis kościołów i duchowieństwa archidiecezji w Białymstoku, rok 1979, Białystok 1979 r., s.75, 101
- H.Mościcki "Białystok. Zarys historyczny..." w: Biblioteka historyczna M.Białegostoku, T.1, Białystok 1933 r., s.32

27. Załączniki

4 wkładki

1. Miejscowość	2. Obiekt (nazwa jak w karcie)	3. Zawartość wkładki (nazwa obiektu lub materiału uzupełniającego)
BIAŁYSTOK	plebania przy kościele par. c.d. opisu z p-ktu 13 i historii z p-ktu 12, zdjęcia fot. p.w. Wniebowzięcia NMP	

Elewacja szczytowa /pn.-wsch./: 3-osiowa, w przyziemiu na osi centralnej prostokątny otwór drzwiowy. Drzwi 1-skrzydłowe, ramowo-płycinowe. Na pozostałych osiach otwory okienne, okna 2-dzielne, 2-poziomowe, z 2-kwaterkowym nadświetleniem. W 2. kondygnacji otwory i okna jak w pozostałych elewacjach. Dekoracja otworów analogiczna jak w elewacji frontowej. W partii cokołu na osiach 1. i 3. otwory okienne doświetlające piwnice. Na osi centralnej prostokątne ramowo-płycinowe, 2-skrzydłowe drzwi prowadzące do piwnicy.

Elewacja szczytowa /pd.-zach./: 3-osiowa, w przyziemiu na osiach 1. i 3. prostokątne blendy, na osi centralnej prostokątny otwór okienny, okno 2-dzielne. W 2. kondygnacji otwory okienne, okna oraz ich dekoracja jak w 2. kondygnacji elewacji frontowej. Elewacja dekorowana identycznie jak elewacja frontowa.

Wszystkie elewacje w narożach i w partii wieńczącej z nałożoną dekoracją ramową. W górnych narożach każdej elewacji dekoracja w formie łuku nadwieszono.

Wnętrze: budynek 3-traktowy. Ściany wewnętrzne murowane, tynkowane i malowane. Zachowany pierwotny układ wnętrza. Na sklepieniach I-szej kondygnacji zachowane fragmentarycznie XVIII-wieczne, późnobarokowe malowidła ścienne, odnowione przez artystę plastyka Józefa Łotowskiego w okresie 9.12.1980-5.05.1981 r. XVIII-wieczna polichromia z miejscowymi ubytkami zachowała się w pomieszczeniach: dawnej jadalni /na planie pomieszczenie nr 1/, kaplicy /na planie-nr 2/, dawnej sali konferencyjnej /na planie-nr 3/ i dawnym pokoju gościnnym /na planie-nr 4/. W siemi /na planie-nr 6/ i kapitułarzu /na planie-nr 5/, gdzie nie było śladów polichromii, wykonano nową, uproszczoną polichromię nawiązującą częściowo do zachowanej. Poza tym w ob. sali konferencyjnej znajduje się oryginalny, rokokowy kominek z piaskowca wykonany w pracowni Michała Dolingera, zdobiony dekoracją ornamentálną. Nad kominkiem - naścienny obraz figuralny z 1761 r., autorstwa Antoniego Harlietzki, przedstawiający spotkanie proroka Abrahama i jego żony Sary z 3-ma aniołami.



Wkładkę założył: Małgorzata Pawluczuk, październik 1997 r.
(Imię, nazwisko, data)

Miejsce przechowywania negatywów:

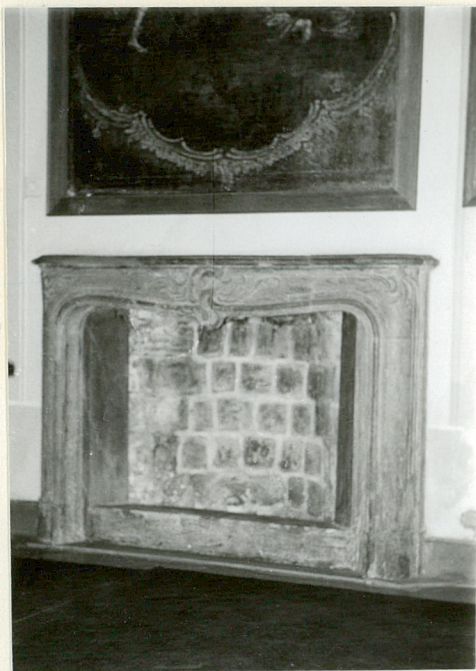
Jedn. W.A. Olsztyn z. 794/S/ON Z.P. Ostróda z. 662 n. 6000

Wzór ODZ 1985

c.d.historii z p-ktu 12:

mieszkanie braciom Komunistom vel Bartolomitom, których Bramański sprowadził jeszcze w 1745 r. /T.Glinki nr 315, s.231/ do zarządzania kościołem par. /już murowanym p.w.Wniebowzięcia NMP, powstałym w 1617 r. z fundacji Piotra Wiesiołowskiego młodszego/ oraz do prowadzenia działalności duszpasterskiej i szkoły parafialnej. Przy plebanii rozciągał się ogród, uprawiany przez ludzi dworskich, otoczony murowanym ogrodzeniem z piękną bramą. W 2 poł.XVIII w. istniały plany założenia na plebanii szkoły publicznej, ale nie wiadomo, czy zostały one zrealizowane. W pierwszym 10-leciu XIX w. Izabela Bramańska sprowadziła do Białegostoku ojców Misjonarzy św.Wincentego a Paulo, którzy kontynuowali pracę Komunistów i zajęli ich miejsce na plebanii. Wówczas też przez pewien okres na probostwie działało seminarium duchowne /T.Glinki nr 205, s.1,4,5/. Poza tym budynek nadal służył księżom parafii Wniebowzięcia NMP. W czasie II wojny światowej budynek nie został zniszczony. W lipcu 1945 r. przyjechał z Wilna do Białegostoku arcybiskup [REDAKTED] i zamieszkał na plebanii organizując w niej jednocześnie kurie arcybiskupią /Białystok stał się siedzibą administratora apostolskiego Archidiecezji w Białymstoku, będącej częścią Archidiecezji Wileńskiej/. Poza kancelarią i innymi pomieszczeniami kurii oraz mieszkaniem arcybiskupa na plebanii nadal mieściły się mieszkania proboszcza i innych księży z parafii. Po wybudowaniu w l.1977-79 nowej plebanii w budynku dawnego probostwa pozostała tylko kuria. Od 1991 r. budynek jest siedzibą kurii arcybiskupiej samodzielnej Diecezji Białostockiej. W ciągu swojej długiej historii plebania była zapewne poddawana remontom bieżącym, ale brak jest danych na temat tych prac w XIX w. Później budynek został odnowiony w l.50-tych XX w. i gruntownie wyremontowany i zmodernizowany w l.1979-82. Podczas ostatnich prac zmieniono układzie osi zewnętrznych budynku wielkość i ilość otworów okiennych i wprowadzono lukarny w połaciach dachowych, ale sama jego bryła i ogólny rozkład wnętrza pozostał niezmieniony do czasów współczesnych. Zachowało się w nim również oryginalne XVII-wieczne malowidło, w pn.-zach. narożniku na ścianie wsch. ob.sali konferencyjnej i kominek rokokowy z piaskowca.

Styl-barok



1. Miejscowość

BIAŁYSTOK

2. Obiekt (nazwa jak w karcie)

plebania przy kościele
par.p.w.Wniebowzięcia NMP

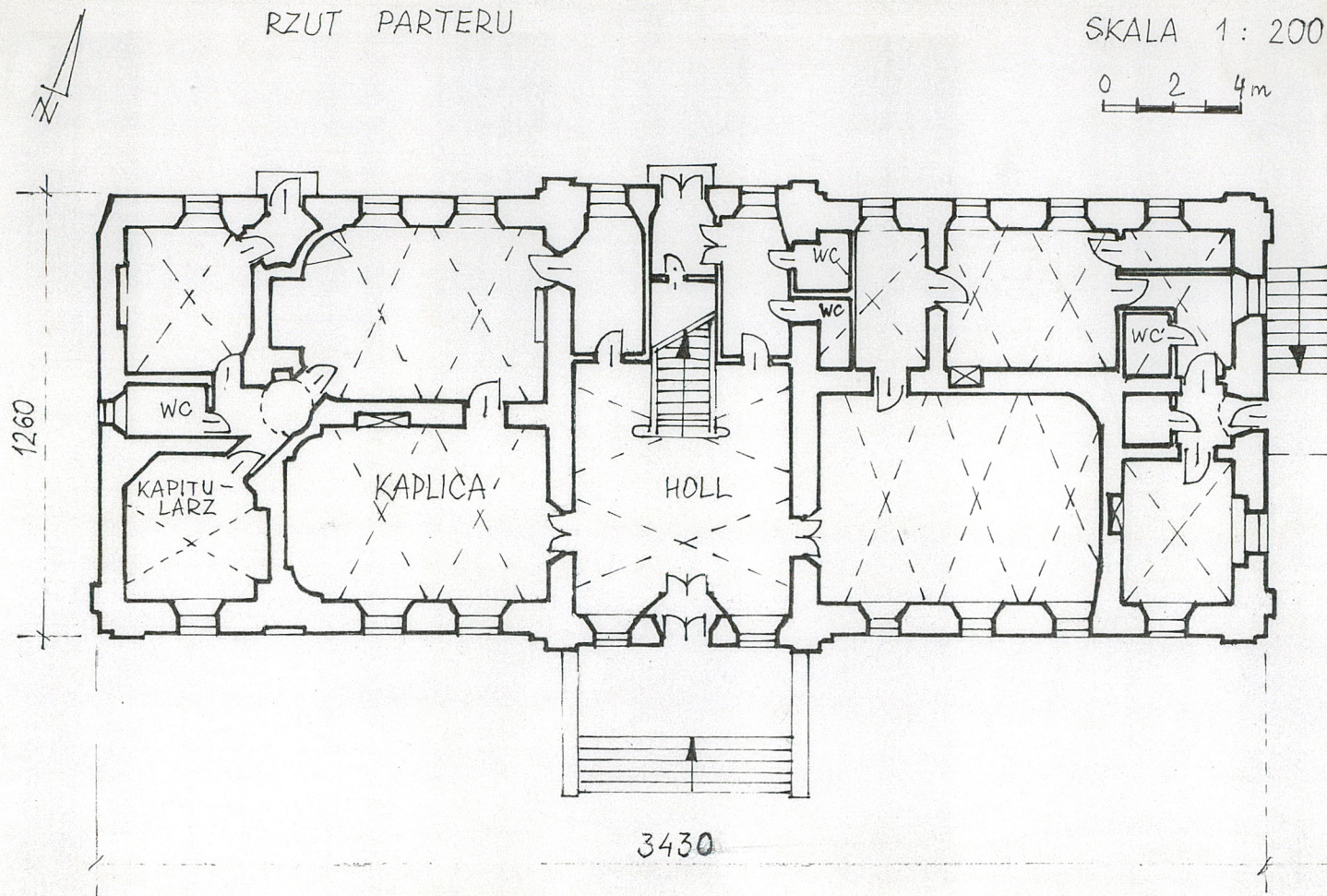
3. Zawartość wkładki (nazwa obiektu lub materiału uzupełniającego)

plan sytuacyjny, rzut parteru, zdjęcia fot.

RZUT PARTERU

SKALA 1:200

0 2 4m



Wkładkę założył: Rimma Sylwanowicz, październik 1997 r.

(imię, nazwisko, data)

Miejsce przechowywania negatywów:

OZGraf. Z.P. Ostróda zam. 699 nakł. 23.600

Wzór ODZ 1978 r.



1. Miejscowość

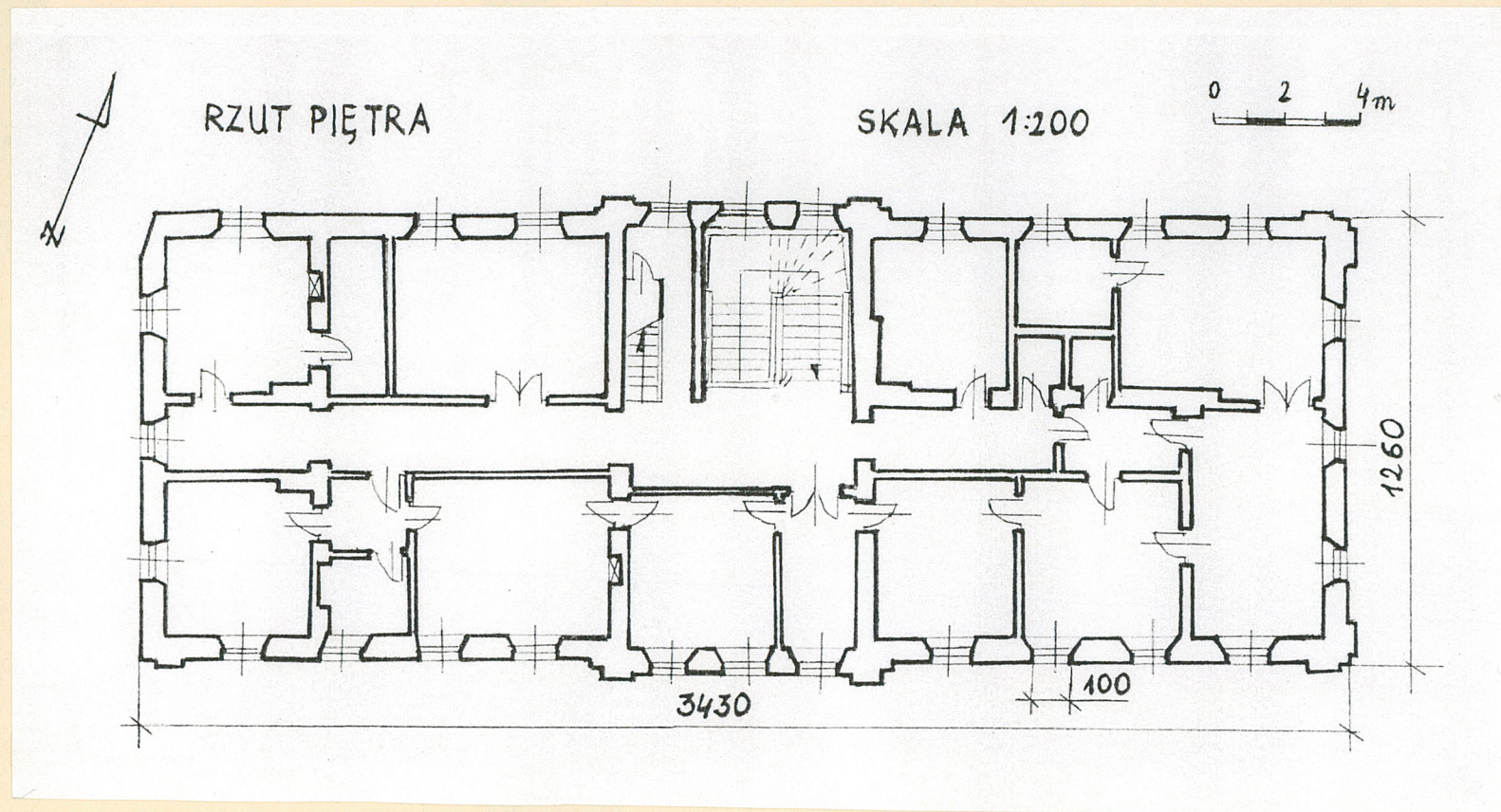
BIAŁYSTOK

2. Obiekt (nazwa jak w karcie)

plebania przy kościele
par.pw.Wniebowzięcia NMP

3. Zawartość wkładki (nazwa obiektu lub materiału uzupełniającego)

rzut piętra i poddasza, zdjęcia fot.

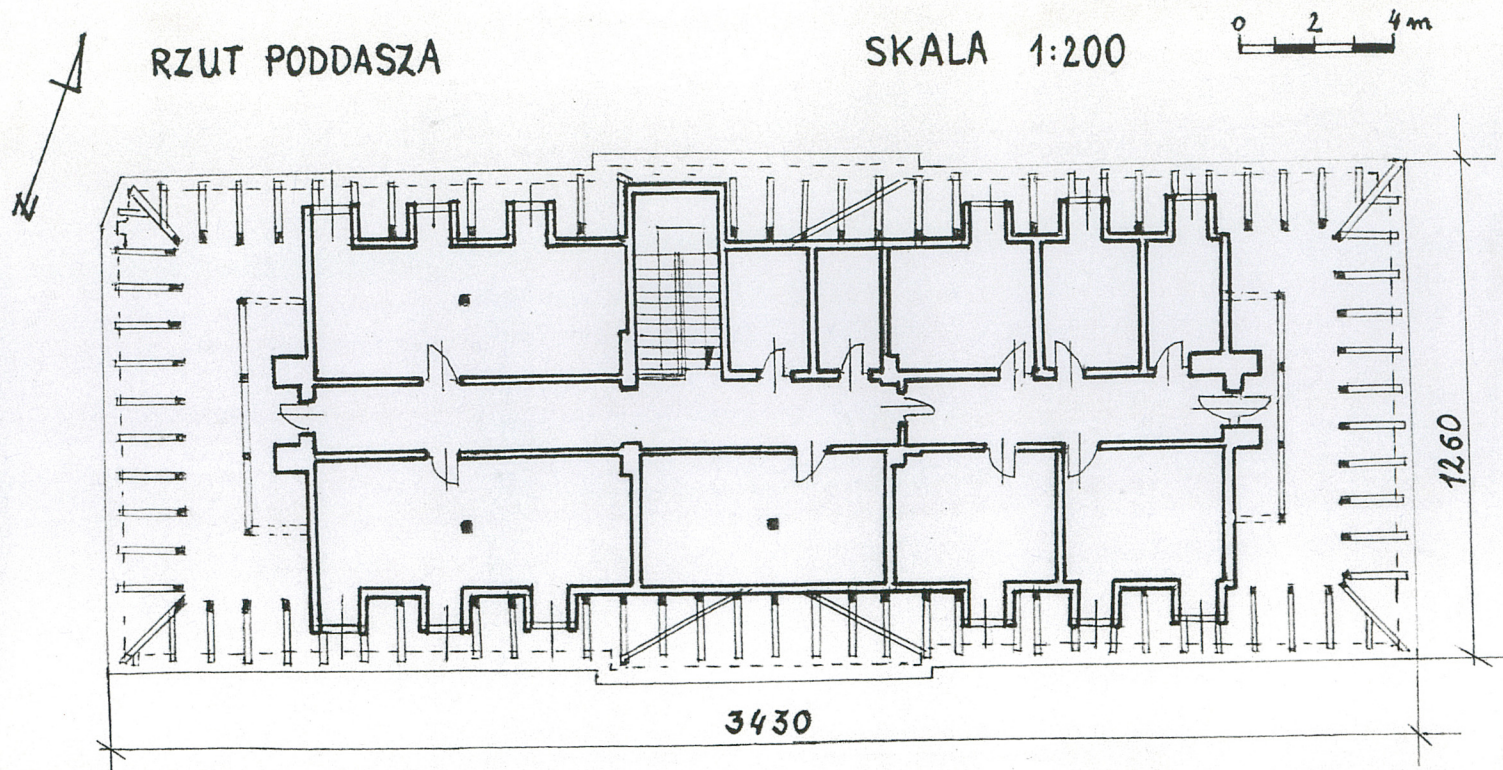


Wkładkę założył: Rimma Sylwanowicz, Październik 1997 r.
(imię, nazwisko, data)

Miejsce przechowywania negatywów:

OZGraf. Z.P. Ostróda zam. 699 nakł. 23.600

Wzór ODZ 1978 r.



1. Miejscowość BIAŁYSTOK	2. Obiekt (nazwa jak w karcie) plebania przy kościele par.pw.Wniebowzięcia NMP Bartolomitów	3. Zawartość wkładki (nazwa obiektu lub materiału uzupełniającego) zdjęcia fot., kopia rysunku inż.arch.Józefa Seredyńskiego sporządzonego wg proj.rekonstrukcji z 1936 r. przedstawiająca bramę w ogrodzie
-----------------------------	--	---



Wkładkę założył: Rimma Sylwanowicz, październik 1997 r.

(imię, nazwisko, data)

Miejsce przechowywania negatywów:

OZGraf. Z.P. Ostróda zam. 699 nakł. 23.600

Wzór ODZ 1978 r.

