

1. Obiekt 343

POMARAŃCZARNIA, TZW. ORANŻERIA W ZESPOLE  
PAŁACOWYM BRANICKICH

2. Czas powstania

ok. poł. XVIII w.

3. Miejscowość

Białystok

4. Adres

Białystok, ul. Mickiewicza 2B

nr hipoteczny .....

5. Przynależność administracyjna

województwo podlaskie

powiat miasto Białystok

gmina Białystok

6. Poprzednie nazwy miejscowości

-

7. Przynależność administracyjna do 1999 r.

województwo białostockie

8. Właściciel i jego adres

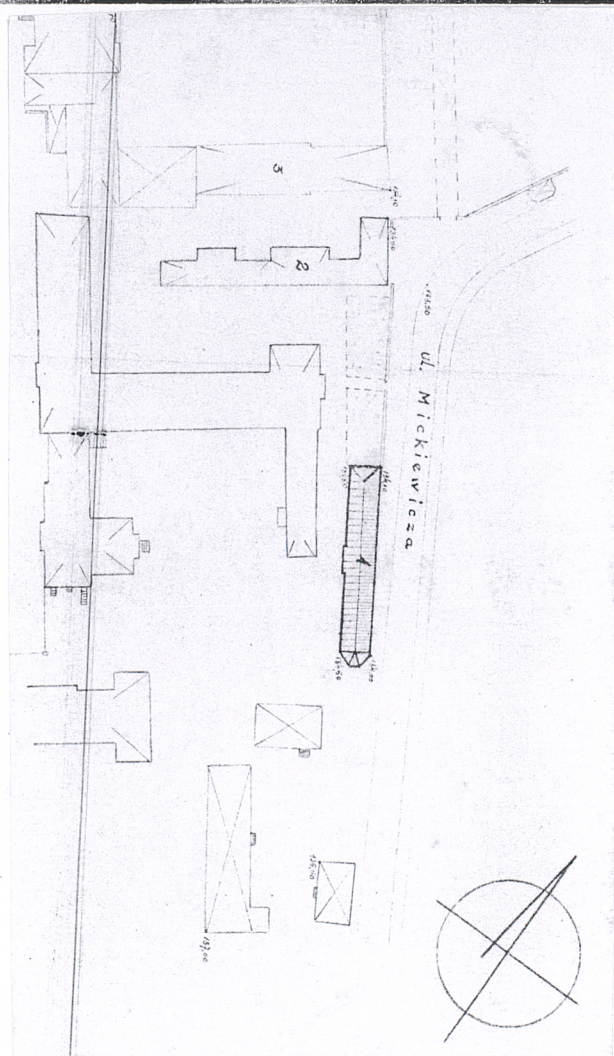
Sejmik Samorządowy Województwa Podla:  
Białystok

9. Użytkownik i jego adres

Podyplomowe Studium Medyczne  
Ul. .Mickiewicza 2B

10. Rejestr zabytków

nr 150 data 2 2.12.1958





## 12. Autorzy, historia obiektu, określenie stylu

Oranżeria została zbudowana podczas wielkiej przebudowy zespołu pałacowego przez Jana Klemensa Branickiego, prawdopodobnie ok. poł. XVIII stulecia. Autor projektu nieznany, zapewne był to jeden z architektów pracujących w tym czasie dla hetmana. Budynek pierwotnie składał się z dwu części: zachowanej do dzisiaj równoległej do ul. Mickiewicza oraz skrzydła ustawionego skosem, łączącego się z istniejącą częścią przy południowo-wschodnim krańcu budowli; wzniesiony był na planie litery „V” z podstawą zwróconą w kierunku południowo – wschodnim. Zabudowania oranżerii wraz z sąsiadującym od północy arsenałem i murem ogrodzeniowym tworzyły w ten sposób osłonięty od wiatru, zamknięty dziedziniec, wykorzystywany do uprawy wrażliwszych na zimno gatunków roślin. Południowe, skośne skrzydło zostało zapewne rozebrane przez Rosjan po poł. XIX w., przy okazji dostosowywania całego zespołu do potrzeb Instytutu Panien Szlacheckich, bowiem na znanej kopii Planu leśnych działek majątności białostockiej, wykonanej w 1855 r., oranżeria posiada jeszcze pierwotny kształt. W tym też czasie jednoprzestrzenne pierwotnie wnętrza oranżerii, przystosowane do przechowywania zimą wysokopiennych roślin zostało podzielone na dwie kondygnacje, co uwidoczniło skucie tynków podczas prac przy remoncie elewacji przeprowadzanych w 1994 r. W okresie międzywojennym d. oranżerię użytkowało Seminarium Nauczycielskie, a następnie Liceum Pedagogiczne. Podczas II wojny budynek został zdewastowany. Po niezbędnych pracach adaptacyjnych ulokowano tu w latach 50 pracownię chemiczną i bibliotekę Akademii Medycznej. W 1974 r. przeprowadzono w oranżerii remont, w czasie którego ogrzewanie piecове zastąpiono ogrzewaniem centralnym z sieci miejskiej, pokrycie z blachy ocynkowanej dachówką ceramiczną. Wtedy też ujednolicono otwory okienne, zmniejszono ich wymiary, zmieniono północną klatkę schodową na ogniotrwałą. Ostatni remont, wspomniany wyżej polegał na skuciu odparzonych tynków i położeniu nowych. Obiekt nie wykazuje wyraźnych cech stylowych, jedynie umieszczone w ryzalicie wejście główne, ujęte lizenami wskazuje, że budynek wzniesiono w epoce baroku.

## 13. Opis (sytuacja, materiał i konstrukcja, rzut, bryła, elewacje, wnętrza, wyposażenie, instalacje)

**Sytuacja:** Dawna oranżeria usytuowana w pierzei ul. Mickiewicza, na południe od zespołu zabudowań rezydencjonalnych. Fasada zwrócona na zachód, w kierunku dawnego dziedzińca – rodzaju wewnętrznego ogródka, na miejscu którego po 1897 r. zbudowano budynek dydaktyczny Instytutu Panien Szlacheckich. Wolnostojąca, do szczytowej elewacji północnej dochodzi ozdobnym mur ogrodzeniowy zespołu pałacowo parkowego.

**Materiał, konstrukcja, technika:** Murowana, nie podpiwniczona, pierwotnie jednokondygnacyjna, z wielkimi wydłużonymi otworami okiennymi, przez całą wysokość budynku aż do górnej krawędzi dzisiejszych okien drugiej kondygnacji, obecnie dwukondygnacyjna, tynkowana. Na skutek podniesienia nawierzchni uliczki wiodącej do arsenału, posadzka przyziemia poniżej poziomu gruntu. Pokryta dachówką esówką. Wieżba drewniana krokwiowa, wzmocniona jętkami, dach dwuspadowy, nad elewacją południową wielopołaciowy. Stropy ogniotrwałe, Kleina i strop: żelbetowy, wsparty na podciągach, w obrębie północnej klatki schodowej. Kominy ceglane. Ogrzewanie centralne z sieci miejskiej. Posadzki ceramiczne i drewniane. Podłogi białe. Schody w południowej klatce schodowej prefabrykowane, pokryte lastrykiem wsparte na otynkowanej belce stalowej, pochodzące z czasów przebudowy w XIX w. dwubiegowe i żelbetowe dwubiegowe, z wyprawą lastrykową w klatce północnej. Balustrady metalowe, w klatce południowej ozdobna. Ściany i sufity wewnątrz tynkowane. Otwory drzwiowe prostokątne i prostokątne zamknięte odcinkowo. Drzwi wejściowe dwuskrzydłowe zróżnicowane konstrukcyjnie: klepkowe, płycinowe, drzwi wewnętrzne jednoskrzydłowe. Otwory okienne od strony dziedzińca, prostokątne, zamknięte odcinkowo, dwuskrzydłowe, czterokwaterowe, nierównej wielkości. W elewacji południowej cztery duże okna dwuskrzydłowe, czterokwaterowe, zamknięte odcinkowo. Od ul. Mickiewicza w przyziemiu okna zamknięte odcinkowo dwuskrzydłowe, czterokwaterowe, wyżej 12 czterokwaterowych, dwuskrzydłowych okien zamkniętych prostokątnie, kończących się tuż pod strefą gzymsu, w elewacji północnej w przyziemiu, przy zachodnim narożu jeden dwuskrzydłowy, czterokwaterowy otwór okienny zamknięty odcinkowo.

**Rzut:** Na planie wydłużonego prostokąta, zamkniętego od południa trójbocznie

**Bryła:** Prostopadłościenna, dwukondygnacyjna bez wydzielonego cokołu, nakryta dwuspadowym dachem, pokrytym dachówką ceramiczną esówką, nad trójboczną elewacją południową dach trójpółciowy.

**Elewacje:** otynkowane na gładko, bez wydzielonego cokołu, zamknięta uskokowym gzymsem wieńczącym.

**Elewacja główna zachodnia:** niesymetryczna, dwukondygnacyjna, trzynastoosiowa, o nierównym rozstawie osi Narożnik płn. – zach. i oś główna ujęte lizenami. W skrajnej osi południowej w przyziemiu dwuskrzydłowe płycinowe drzwi wejściowe, zamknięte odcinkowo. Podobne w osi szóstej od północy - osi głównej, ujętej lizenami. W osi piątej od płn. w przyziemiu wtórnie przemurowany otwór wejściowy, zamieniony na okno.

**Elewacja wschodnia, od ul. Mickiewicza:** niesymetryczna, dwukondygnacyjna, dwunastoosiowa, zwieńczona uskokowym gzymsem koronującym. W przyziemiu prostokątne otwory okienne zamknięte odcinkowo z dwuskrzydłowymi, czterokwaterowymi oknami. W kondygnacji drugiej prostokątne otwory okienne, zamknięte płasko z czterokwaterowymi oknami dwuskrzydłowymi.

**Elewacja szczytowa, północna:** dwukondygnacyjna, z narożem płn. – zach. ujętym lizenami, niesymetryczna, zamknięta profilowanym gzymsem wieńczącym. W przyziemiu przy narożu płn. zach w prostokątnym otworze zamkniętym odcinkowo okno dwuskrzydłowe czterokwaterowe.

**Elewacja szczytowa południowa:** dwukondygnacyjna, podzielona na trzy partie, zamknięta gzymsem wieńczącym, niesymetryczna. W skrajnej partii zachodniej i w partii środkowej w obu kondygnacjach duże prostokątne otwory okienne zamknięte odcinkowo z dwuskrzydłowymi, czterokwaterowymi oknami. Partia wschodnia elewacji obecnie ślepa.

**Wnętrze:** Pierwotnie jednoprzestrzenne, bez podziałów na trakty układzie wnętrza, obecnie dwukondygnacyjne, z poprzecznymi traktami mieszczącymi klatki schodowe, z których można dostać do pomieszczeń użytkowych bezpośrednio, bądź przez wtórnie wydzielony przepierzeniami wąski trakt komunikacyjny, albo przez amfiladę.

**Wyposażenie, instalacje:** brak pierwotnego wyposażenia, obiekt posiada instalację elektryczną, wodociagową kanalizacyjną, ogrzewanie centralne z sieci miejskiej. W południowej klatce schodowej zachowała się ażurowa balustrada z czasów przebudowy w k. XIX w.



<p>14. Kubatura</p> <p>Ca 3875 m<sup>3</sup></p>	<p>15. Powierzchnia użytkowa</p> <p>Ca 547 m<sup>2</sup></p>	<p>16. Przeznaczenie pierwotne</p> <p>oranżeria pałacowa</p>	<p>17.. Użytkowanie obecne</p> <p>pomieszczenia dydaktyczne</p>
<p>18. Prace budowlane i konserwatorskie, ich przebieg i dokumentacja</p> <p>Pierwotną oranżerię po rozbiórce skośnego skrzydła przystosowano w 2 poł. 50 XIX w., a przed 1887 r. do potrzeb dydaktycznych Instytutu Panien Szlacheckich. Wtedy to podzielono budynek na dwie kondygnacje i wprowadzono schody na uzyskaną w ten sposób drugą kondygnację. Projekt i jego autor nie znany. Kolejny remont przeprowadzono zapewne przed wizytą carską w 1897 r. Zapewne wówczas została wprowadzona prefabrykowana klatka schodowa na belkach stalowych. Po ostatniej wojnie prace obiekt został zaadaptowany do potrzeb Akademii Medycznej, mieściły się tu pracownie chemiczne, biblioteka, gabinety lekarskie. W 1974 r. podczas kolejnego remontu, przystosowującego budynek do potrzeb Medycznego Studium Zawodowego, północną drewnianą klatkę schodową zastąpiono żelbetową, ujednolicono otwory okienne, zmniejszając w części z nich liczbę skrzydeł z 3 do dwóch i liczbę kwater z 6 do 4, obniżono wysokość górnych okien od Mickiewicza, tak by nie wchodziły w obszar gzymsu; tym samym zatarto ślady pierwotnego użytkowania i wtórnych przeróbek, budynek został przyłączony do sieci miejskiej, a także zmieniono poszycie dachu na dachówkę ceramiczną – esówkę. Zamurowano otwór wejściowy w elewacji zach., sąsiadujący z wejściem głównym od północy, a także ono w górnej kondygnacji partii wschodniej elewacji południowej. Podczas ostatniego remontu w 1994 r. dokonano naprawy tynków. Przy tej okazji widoczne były wtórne przemurowania pomiędzy oknami górnej i dolnej kondygnacji, wskazujące na późniejsze wprowadzenie stropu międzykondygnacyjnego.</p>		<p>19.. Stan zachowania (fundamenty, ściany zewnętrzne, ściany wewnętrzne, sklepienia, stropy, konstrukcje dachowe, pokrycia dachu, wyposażenie i instalacje)</p> <p>Fundamenty w stanie dobrym (brak widocznych spękań w murach obwodowych). Ściany zewnętrzne i wewnętrzne w przyziemiu silnie zawilgocone, sklepienia i stropy w stanie dobrym, pokrycie dachowe z dachówki esówki nieuszczelne, z licznymi ubytkami.</p>	
		<p>20. Najpilniejsze postulaty konserwatorskie</p> <p>Wymiana pokrycia dachu ,na nowe, także z dachówki – esówki, osuszenie budynku, zwłaszcza przyziemia. Skucie odparzonych tynków w elewacji wschodniej od ul. Mickiewicza i położenie nowych.</p>	



21. Akta archiwalne (rodzaj akt, numer i miejsce przechowywania)

- Ośrodek Dokumentacji Zabytków w Warszawie, Teki Glinki 107-kopia inwentarzu pośmiertnego dóbr J. Kl. Branickiego (mikrofilm w AP w B-stoku),
- Politechnika Warszawska, Wydział Architektury, Zbiory Zakładu Architektury Polskiej, rysunki inwentaryzacyjne 1925 r., nr 35 802 do 33 808

22. Bibliografia

1. Avenarius N. P., Istoričeskij očerk Belostokskogo Instituta Blagorodnych devic 1841 – 1891, Belostok, 1891, str. 36
2. Szyburska T., Pałac Branickich w Białymstoku – dokumentacja historyczno architektoniczna, m-pis PKZ, Warszawa, 1972 (w zbiorach WO SOZ w Białymstoku),
- 23A. Oleksicki, I. Małofiejew, Białystok studium historyczno – urbanistyczne do miejscowego planu ogólnego zagospodarowania przestrzennego miasta, m-pis PKZ., Białystok, 1978
- 4 Tomecka B., M. Walkiewicz, Białystok Pałac Branickich Studium historyczno – przestrzenne, m.-pis PKZ B-stok, 1985 r.

23. Źródła ikonograficzne i fotografie (rodzaj, miejsce przechowywania, sygnatury)

24. Uwagi różne

Należy pilnie znaleźć użytkownika, dla całości obiektu

25. Opracował

tekst mgr Z. Cybulko

plany, rysunki mgr Z. Cybulko

zdjęcia fotograf. mgr Z. Cybulko

miejsce przechowywania negatywów SOZ w Białymstoku

Karta po wypełnieniu podlega ochronie na podstawie przepisów prawa autorskiego

26. Adnotacje o inspekcjach, informacje o zmianach (dety, imiona i nazwiska wypełniających)

27. Załączniki

wkładka nr 1 z dokumentacją fotograficzną



1. Miejscowość  
**BIAŁYSTOK**

2. Obiekt (nazwa jak w karcie)  
**Oranżeria w zespole pałacu  
Branickich**

3. Zawartość wkładki (nazwa obiektu lub materiału uzupełniającego)  
**fotografie**

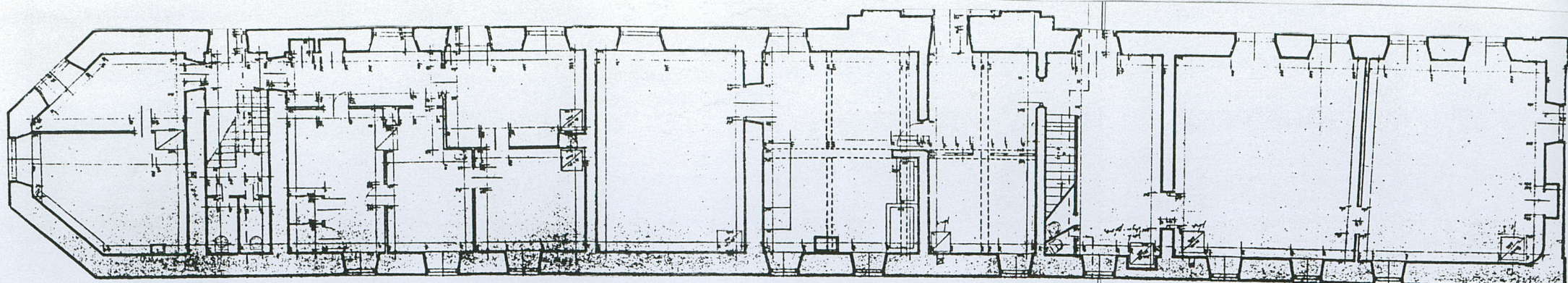


Wkładkę założył: mgr Zofia Cybulko

15

Miejsce przechowywania negatywów: WO SOZ Białystok





0 2 10 20 m

