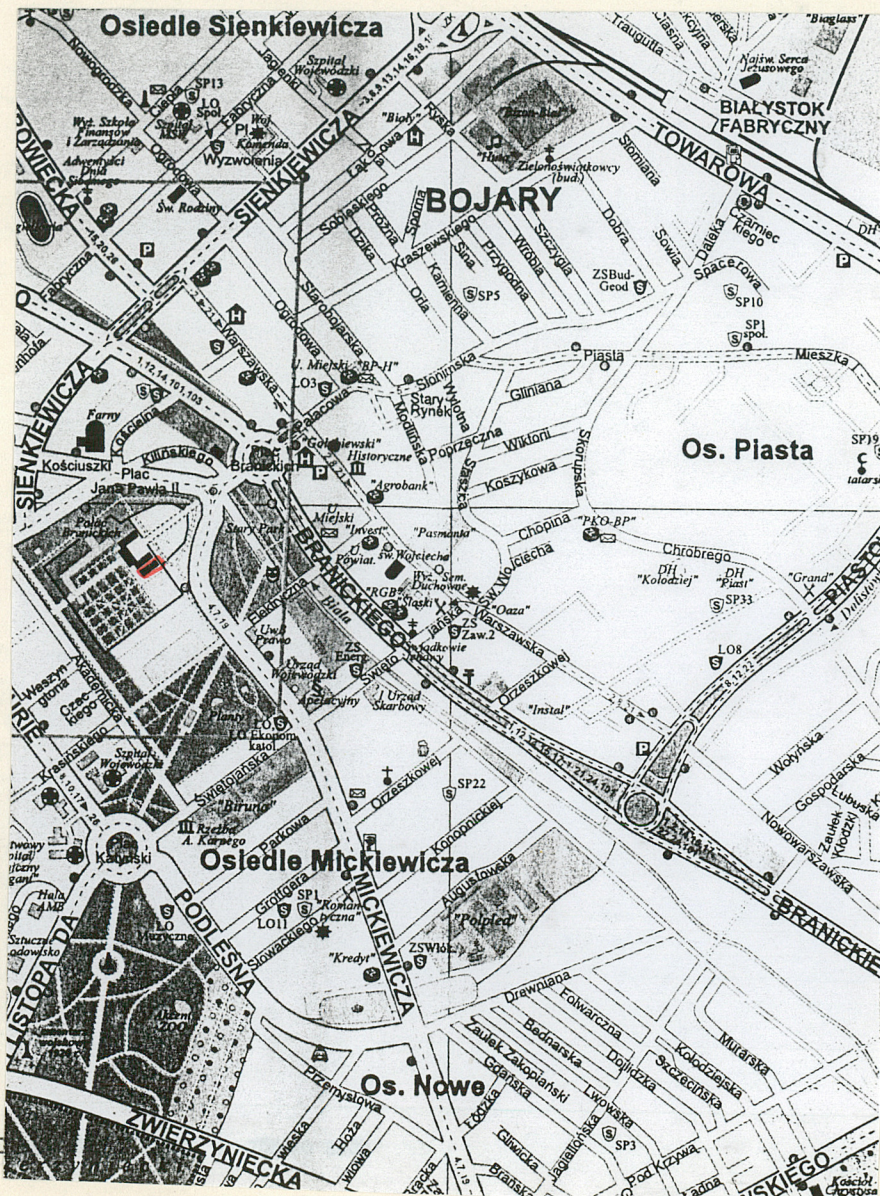


1. Obiekt **dawna OFICYNA ZA KUCHNIĄ i**  
**dawny A R S E N A Ł, ob. GALERIA "ARSENAŁ" i RESTAURACJA**

2. Czas powstania  
1755 r., 2 poł.  
XIX w. przebud.  
1944 r., odbud.

3. Miejscowość  
B I A Ł Y S T O K

11. Zdjęcia rzut przekrój sytuacja orientacja



4. Adres  
ul. Mickiewicza 2

nr hipoteczny

5. Przynależność administracyjna

województwo podlaskie

gmina Białystok

6. Poprzednie nazwy miejscowości

7. Przynależność administracyjna 1. VI. 1975 r.

województwo białostockie

powiat Białystok

8. Właściciel i jego adres

Urząd Marszałkowski  
Białystok  
ul. Młynowa 21

9. Użytkownik i jego adres

Galeria "Arsenał"  
Restauracja "Hetman Club"  
ul. Mickiewicza 2

10. Rejestr zabytków

Nr 143 data 2.12.1958 r.  
Kl. III.2b-149/50-58



## 12. Autorzy, historia obiektu, określenie stylu.

Arsenał wzniesiony z fundacji i w ramach mecenatu hetmana Jana Klemensa Branickiego w 1755 r..Pierwotnie połączony łącznikiem z oficyną kuchenną pałacu Branickich.Łącznik został rozebrany w czasie budowy carskich budynków Instytutu Panien Szlacheckich w 2 poł.XIX w./4 ćw./ W XIX w. adaptowany przez ówczesne władze na potrzeby szkoły,następnie na mieszkania.Funkcje mieszkalne pełnił do 1966 r. W czasie działań II wojny św.częściowo zniszczony, odbudowany w 1959 r. przez Władysława Paszkowskiego i Stanisława Bukowskiego. W 1966 r. podjęto decyzję o ulokowaniu tu Biura Wystaw Artystycznych i Związku Polskich Artystów Plastyków /sale wystawowe, biuro ZPAP i BWA, w piwnicy warsztat pomocniczy i magazyny,czytelnia/.Adaptacja na w/w cele i gruntowny remont nastąpił w l.1970-74. Unwestorem było Prezydium Woj.Rady Narodowej w B-stoku-Wydział Kultury, ze źródeł budżetu centralnego Ministerstwa Kultury i Sztuki. Obecnie siedziba Galerii "Arsenał" oraz restauracja "Hetman Club".

Styl: późny barok

## 13. Opis (sytuacja, materiał i konstrukcja, rzut, bryła, elewacje, wnętrze wyroszenie instalacje)

Budynek usytuowany równolegle do południowej oficyny Pałacu Branickich i w bezpośrednim jego sąsiedztwie. Z oficyną pałacu połączony murem, ażurowym parkanem z przejściem od ul. Mickiewicza. Budynek narożnikiem pd.-wsch. przylega do ul. Mickiewicza, od zachodu 3-kondygn. budynki Akademii Medycznej.

Wolnostojący, murem z cegły ceramicznej na zaprawie wapiennej, 2-kondygnacyjny, z użytkowym poddaszem, podpiwniczony, na cokole, otynkowany, kryty wysokim dachem wielospadowym. Więźba dachowa drewniana, krokwiowo-stolcowa. Nad parterem sklepienia ceramiczne kolebkowe z lunetami i krzyżowe, częściowo stropy ogniotrwałe typu Kleina, nad częścią użytkową poddasza stropy Kleina oraz wyłana płyta żelbetowa, w części nieużytkowej poddasza konstrukcja dachu drewn. Ściany wewnętrzne murem, tynkowane. Podłogi drewniane-klepkowe, ponadto posadzki betonowe, z gresu, płyt marmurowych. Schody żelbetowe z okładziną na stopniach i podestach drewnianą, 2-biegowe, z podestem i zakrętem, balustrada ażurowa, metalowa o dekoracji geometrycznej. Stolarka okienna i drzwiowa-drewniana, okna ościeżnicowe, 2-dzielne, 6-kwaterowe, wrota i drzwi zewnętrzne ramowo-płycinowe, deskowe, drzwi wewnętrzne-tradycyjne i współczesne z płyt. Na planie: wydłużonego prostokąta z trzema żróźnicowanymi i niesymetrycznie rozmieszczonymi ryzalitami od północy. Ryzalit wschodni- najdłuższy, dwa następne płytsze, z których środkowy-najszerzy. Od wschodu brama i sień wjazdna. Bryła: prostopadłościenna z trzema ryzalitami o żróźnicowanej głębokości i szerokości. Korpus nakryty wysokim dachem 4-spadowym, ryzalitty 3-spadowymi, z lukarnami o daszkach opisanymi na łuku odcinkowym i poszytych blachą. Dach korpusu i ryzalitów pokryty dachówką ceramiczną esówką.

Elewacje: od ul. Mickiewicza pn.-wsch.: 5-osiowa. Na osiach okna prostokątne, za wyjątkiem parteru, gdzie na 2-giej osi od pn. wejście w formie wydłużonego prostokąta zamkniętego łukiem odcinkowym, z drzwiami 1-skrzydłowymi. Na 4-tej osi dawny otwór bramny obecny z oknem wielokwaterowym, w formie zbliżonej do kwadratu zamkniętego łukiem koszowym. Elewacja pn.-zach.: 6-częściowa, części wyznaczone ryzalitty i ściany korpusu. I część: od ul. Mickiewicza: 2-osiowa, na osiach w parterze i piętrze blendy okienne. II część: 3-osiowa, w parterze w centralnej osi otwór bramny analogiczny jak od ul. Mickiewicza, z deskowymi wrotami 2-skrzydłowymi. Na pozostałych osiach okna. III część: 5-osiowa, na osiach okna. IV część: 3-osiowa, w parterze na centralnej osi otwór wejściowy zbliżony do kwadratu z 2-skrzydłowymi, wielopłycinowymi drzwiami. Część V: 3-osiowa, z oknami na wszystkich osiach. VI część: 3-osiowa, z oknami jak wyżej. Elewacja szczytowa korpusu pd.-zach.: 2-osiowa, z oknami w obu kondygnacjach. Elewacja tylna, pd.-wsch.: 19-osiowa, na osiach okna w obu kondygn. Wszystkie otwory z wydatnymi profilowanymi obramieniami. Cały budynek obiega wydatny profilowany gzyms wieńczący.

Wnętrze: dostosowane do restauracji, galerii, biura. Układ wnętrza: 1-traktowy natomiast w ryzalitach 1,5-traktowy.

Instalacje: elektryczna, wodn.-kan., co, telefoniczna, alarmowa.



<p>14. Kubatura</p> <p>5.560 m<sup>3</sup> \</p>	<p>15. Powierzchnia użytkowa</p> <p>709 m<sup>2</sup></p>	<p>16. Przeznaczenie pierwotne</p> <p>arsenał</p>	<p>17. Użytkowanie obecne</p> <p>galeria, sale wystawowe, biuro, restauracja</p>
<p>18. Prace budowlane i konserwatorskie, ich przebieg i dokumentacja</p> <p>1959r.- odbudowa prowadzona przez W.Paszkowskiego oraz S.Bukowskiego, częściowe wprowadzenie stropów typu Kleina/?/.</p> <p>1966-67- remont prowadzony przez MPRB B-stok na podstawie dokumentacji PKZ Oddz, Warszawa z 1963 r. Wykonano wówczas podpiwniczenie pod narożnikiem pn.-wsch., wymurowano ściany zewnętrzne narożnika do wysokości gzymsu po uprzednim wyburzeniu ścian. Założono izolację przeciwwilgociową w murach zewnętrznych w ok.50%.</p> <p>1970-74- generalny remont i adaptacja na BWA i ZPAP, prace prowadziły PKZ: wyburzenie stropów drewnianych płaskich, ścianek działowych w salach, wieży dachowej drewn. w celu podwyższenia dachu nadając mu historyczny wygląd. Zachowano zasadniczy układ murów i sklepień ceglanych, przywrócono dawną formę otworów okiennych i bramnych. Kontynuowano prace przy dalszym podpiwniczeniu obiektu, dokończono izolację poziomą przeciwwilgociową, odgrzybiono budynek. Założono stropy typu Kleina oraz wylewane płyty żelbetowe. Założono obróbki blacharskie z blachy cynkowej pomiedziowanej. Położono dachówkę ceramiczną. Wymurowano ogrodzenie z bramą od str. pałacu, wypłytnięto przejścia dla pieszych.</p> <p>2000 r.- modernizacja klatki schodowej w części Galerii "Arsenał": wymiana drzwi, zamiast balustrady schodów-przeszklenie, obudowa portierni, przebudowa szatni, zmiana okładzin schodów i podłóg z parkietu na gres i beton polimerowany. Wymiana parapetów.</p>		<p>19. Stan zachowania (fundamenty, ściany zewnętrzne, ściany wewnętrzne, sklepienia, stropy konstrukcje dachowe, pokrycie dachu, wyposażenie i instalacje)</p> <p>Stan zachowania ogólny dobry.</p> <p>20. Najpilniejsze postulaty konserwatorskie</p>	



21. Akta archiwalne (rodzaj akt, numer i miejsce przechowania)

- karta ewidencyjna d.Arsenał Branickich-Białystok, oprac.M.Brykowska, 1959 r., nr inwent.SOZ 0018.
- Teki Glinki-T.315,362.mikrofilmy WAP B-stok.
- Inwentarz pośmiertny J.K.Branickiego 1771-72,mikro-film WAP B-stok.
- E.Żyłko "Mecenat artystyczny hetmana J.K.Branickiego i Elżbiety z Poniatowskich Branickiej" pr.doktorska na Wydz.Historii UW, Warszawa 1963.

22. Bibliografia

- T.Szyburska "Białystok.Zespół pałacowy d.Branickich. Dokumentacja hist.-arch." Warszawa 1972,
- A.Oleksicki "Białystok.Studium hist.-urbanistyczne" Białystok 1978, s.100.
- W.Paszkowski "Woj,białostockie.Prace konserwatorskie" W:Ochrona Zabytków 1952,nr 4,s.287.
- T.Wafflard "Rozeznanie konstrukcyjne stanu istniejącego budynku d.Arsenału przy ul.Mickiewicza 2 w B-stoku" Warszawa 1961.PKZ Warszawa.
- "Białystok.Arsenał,plany:parter,piętro-inwentaryzacja" oprac.J.Majdecki,1961 r.
- "Adaptacja Arsenału dla ZPAP i BWA.Białystok,ul.Mickiewicza 2"oprac.T.Makarski,PKZ Warszawa,1967 r.
- "Projekt arch.adaptacji i rekonstrukcji d.Arsenału w Białymstoku"oprac.J.Tryburski,PKZ B-stok 1970.

23. Źródła ikonograficzne i fotografie (rodzaj, miejsca przechowania, sygnatury)

24. Uwagi różne

25. Opracował

tekst mgr Ewa Narolewska, listopad 2001 r. *Narolewska*  
imię, nazwisko, data, podpis

plany, rysunki mgr E.Narolewska, 11.2001 r. *Narolewska*  
imię, nazwisko, data, podpis

zdjęcia fotogr. mgr E.Narolewska, 12.2001 r. *Narolewska*  
imię, nazwisko, data, podpis

miejsce przechowania negatywów .....

Karta po wypełnieniu podlega ochronie na podstawie przepisów prawa autorskiego

26. Adnotacje o inspekcjach, informacje o zmianach (daty, imiona i nazwiska wypełniających)

27. Załączniki



1. Miejscowość

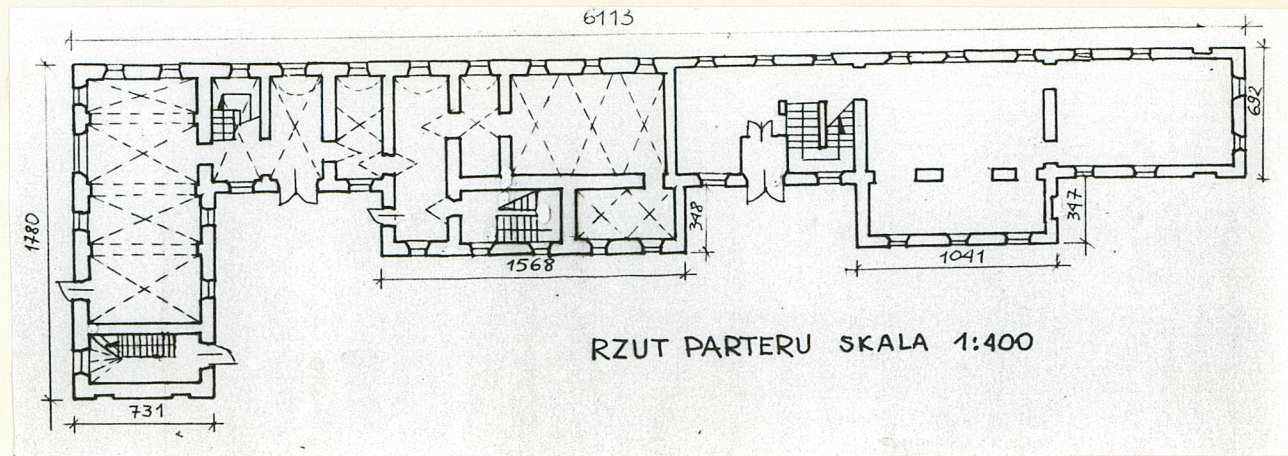
BIAŁYSTOK

2. Obiekt (nazwa jak w karcie)

d. ARSENAŁ  
ul. Mickiewicza 2

3. Zawartość wkładki (nazwa obiektu lub materiału uzupełniającego)

Rzut, sytuacja, foto.

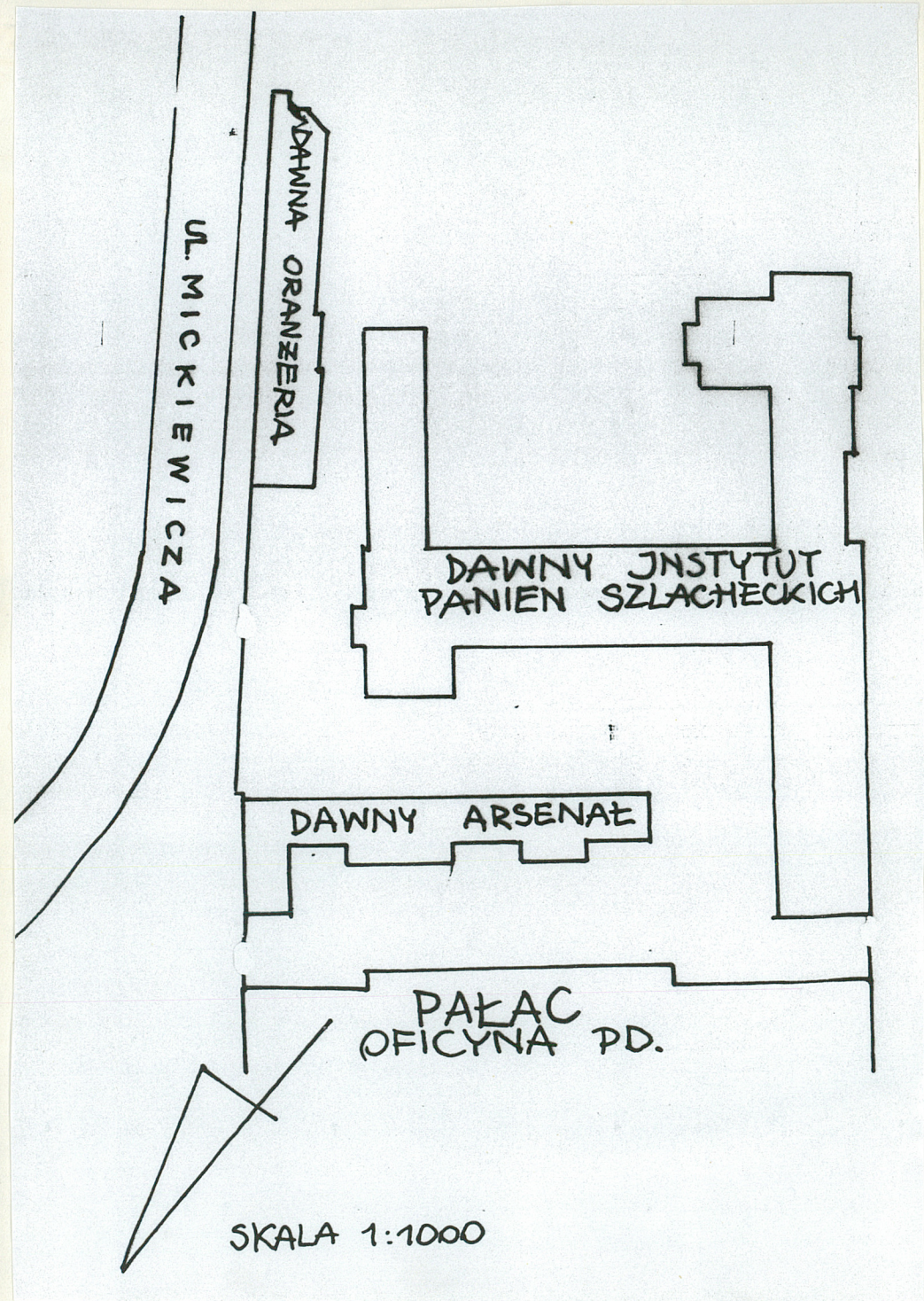


Wkładkę założył: mgr E. Narolewska, 12.2001 r.  
(imię, nazwisko, data)

Miejsce przechowywania negatywów: .....

Jedn. W.A. Olsztyn z. 794/S/ON Z.P. Ostróda z. 662 n. 6000







1. Miejscowość  
BIAŁYSTOK

2. Obiekt (nazwa jak w karcie)  
d. ARSENAŁ  
ul. Mickiewicza 2

3. Zawartość wkładki (nazwa obiektu lub materiału uzupełniającego)

Foto.



Wkładkę założył: mgr E. Narolewska, 12.2001 r.  
(imię, nazwisko, data)

Miejsce przechowywania negatywów: .....

Jedn. W.A. Olsztyn z. 794/S/ON Z.P. Ostróda z. 662 n. 6000

Wzór ODZ 1985



