

OŚRODEK DOKUMENTACJI
ZABYTKÓW w WARSZAWIE

KARTA EWIDENCYJNA ZABYTKÓW
ARCHITEKTURY I BUDOWNICTWA

A B C D E F G H I J K L M N O P R S T U V X Y Z

BK 208

Nr 296
PODLASKIE

1. Obiekt

26/2 CHAŁUPA II

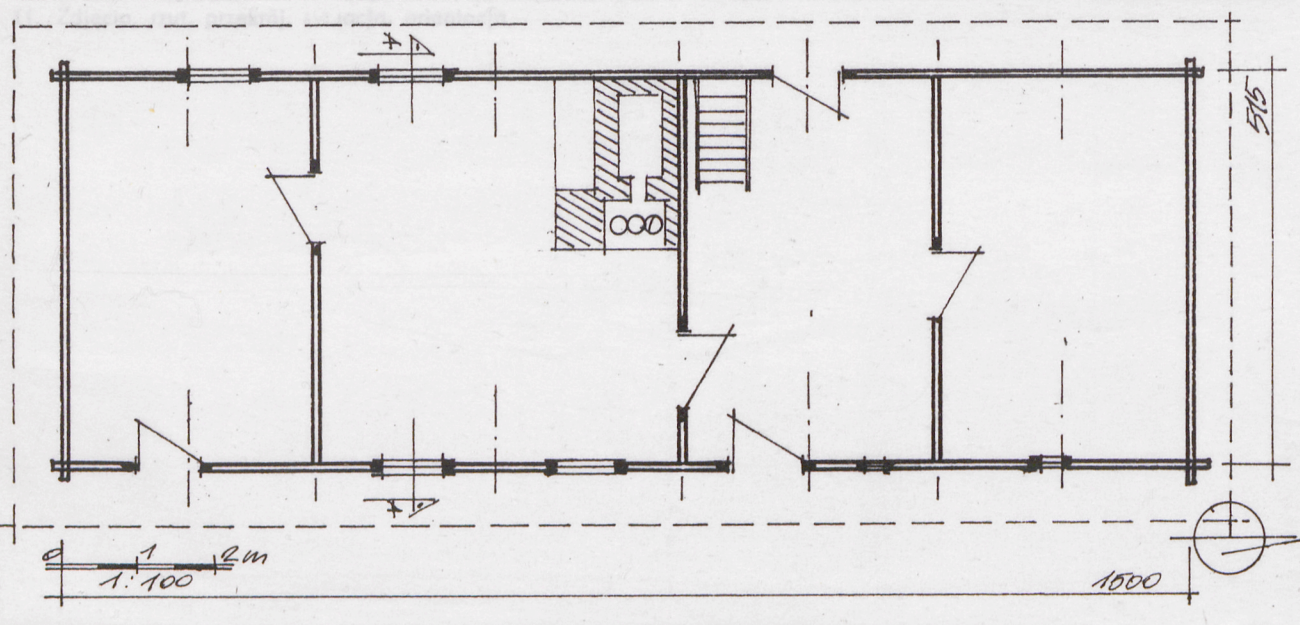
2. Czas powstania

1900 r.

3. Miejscowość

BIAŁOWIEŻA

(chałupa)



4. Adres

Białowieża
ul. Zastawa 69

nr hipoteczny

5. Przynależność administracyjna

województwo białostockie

gmina Białowieża pow. HAJNÓWKA

6. Poprzednie nazwy miejscowości

7. Przynależność administracyjna
1 VI 1975

województwo białostockie

powiat Hajnówka

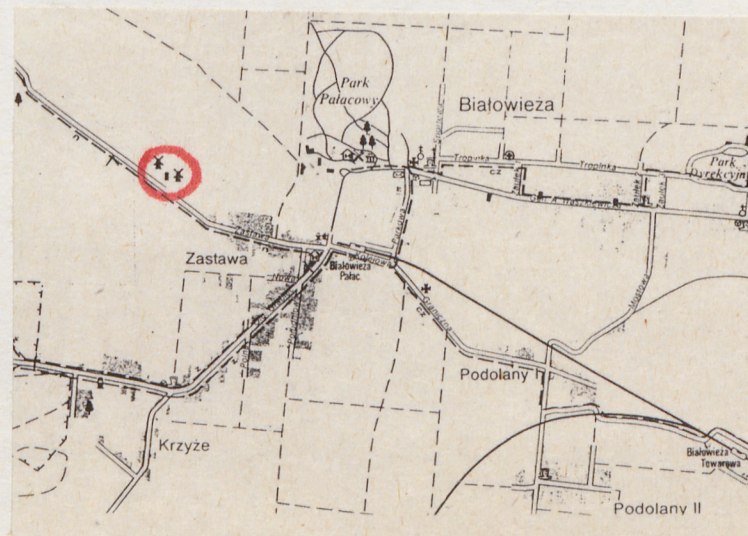
8. Właściciel i jego adres

9. Użytkownik i jego adres

J.W.

10. Rejestr zabytków

765 z dn. 30.12.1992
Nr data



12. Autorzy, historia obiektu, określenie stylu

Wybudowana w 1900 r. dla Aleksandra Rodziwoniuka we wsi Biała, gm. Bielsk Podlaski, wyświęcona przez księdza prawosławnego w 1901 r.. Do Białowieży przeniesiony w 1983 r. dając początek mini skansenowi.

Budownictwo ludowe.

13. Opis (sytuacja, materiał i konstrukcja, rzut, bryła, elewacje, wnętrze, wyposażenie, instalacje)

- Sytuacja: skansen położony na zach. skraju wsi, przy ul. Zastawa 69. Zajmuje prostokątny, trawiasty plac ogrodzony plecionym płotem od strony drogi. Dom w jego środkowej części, przy drodze od strony bramy. Razem ze stodołą, warsztatem i studnią daje obraz siedliska - prostokątnego i wydłużonego. Dom od strony drogi, w ustawieniu szczytowym. Przy nim, z drugiej strony drogi studnia z żurawiem. W głębi w linii studni warsztat. Całość zamyka stodoła ustawiona do drogi kalenicowo. Elewacja frontowa chałupy zwrócona na wsch..
- Materiał i konstrukcja: Drewniana, zrębowej konstrukcji ścian. Podwalina sosnowa o wym 22x24 cm, ciągowa, zawęglowana na nakładkę z zamkiem, położona na kamieniach polnych tzw. "otoczakach". Zrąb o wys. 240 cm, z bali sosnowych o wym 13x35-38 cm, połączonych ze sobą tyblami i uszczelnionych pakułami, zawęglowanych na jaskółczy ogon z wystającymi ostatkami. Oczepy ciągłowe związane na nakładkę. Podłogi drewniane, deskowe, na legarach. Deski białe, połączone ze sobą na felc. Strop belkowy, nagi. Belki z końcówkami wystającymi poza lico zrębu. Pułap z desek ułożonych wzdłużnie, połączonych ze sobą na felc i ocieplonych polepą. Więźba dachowa drewniana, krokwiowo-płatwiowa. Krokwie z jętką. Płatew na końcówkach belek stropowych. Dach kryty słomą żytnią na łątach. Grzbiet zabezpieczony perzem i koźlinami. Okna skrzynkowe, o wym 80x70 cm, dwuskrzydłowe, sześciopolowe, w profilowanym deskowym okładzie. Drzwi zewnętrzne i wewnętrzne o wym. 180x90 cm, futrynowe, jednoskrzydłowe, deskowe, na żelaznych pasowych zawiasach. Do izby oklepkowane w romby i okute. Schody na strych drabiniaste. Trzon kominowy ceglany, oparty i słupowy komin, złożony z blachy z kapą, ogrzewalnika i pieca chlebowego. Całość wyprawiona gliną, bielona.
- Rzut: na planie prostokąta, szerokofrontowy, asymetryczny, jednotraktowy, trójdziałowy, czteropomieszczeniowy. Złożony z izdebki, izby, sieni i komory. Izba prawie dwukrotnie większa od pozostałych, równych sobie pomieszczeń, zlokalizowana między izdebką a sienią.
- Bryła: niepodpiwniczona, parterowa, zwarta, prostopadłościenna, nakryta dachem przyczółkowym nieco wyższym od zrębu, z okapem 60 cm.
- Elewacje: wszystkie w naturalnym kolorze. Nieszalowane. Rozczłonkowane prostokątnymi otworami okiennymi i drzwiowymi. Elewacja frontowa /wsch./ z drzwiami do izdebki dwoma oknami izby, drzwiami do sieni oraz świetłokami do sieni i komory. Szczytowe bez podziałów. Elewacja tylna trójosiowa, z oknem izdebki oraz izby i drzwiami do sieni.
- Wnętrze: komunikacja: wejścia z zewnątrz trzy, dwa do sieni i jedno do izdebki. Oświetlenie: izba oświetlona trzema oknami, izdebka jednym, sień i komora ze świetlikami. We wszystkich pomieszczeniach deskowe podłogi, nagie belkowe stropy i ściany w naturalnym kolorze. W płn.-zach. narożniku izby w ścianie z sienią trzon kuchenny z trójfajerkową kuchnią z wydatnym okapem, oddzieloną od izby "szafiastym" ogrzewalnikiem. Za nimi uskok na siedzisko i zapiecek. Pod sufitem wzdłuż izby biegnie deskowa trama, w pld.-wsch. narożniku ikona-ołtarzyk. Nad drzwiami z sieni oraz na ścianach ryte cyrylicą napisy religijne. Pozostałe pomieszczenia proste, bez cech je wyróżniających.
- Instalacje: elektryczna, kominowa.

14. Kubatura 288,7 m ³	15. Powierzchnia użytkowa 82,5 m ²	16. Przeznaczenie pierwotne dom mieszkalny	17. Użytkowanie obecne dom mieszkalny
18. Prace budowlane i konserwatorskie, ich przebieg i dokumentacja Prace budowlane trwały w latach 1983-84.		19. Stan zachowania (fundamenty, ściany zewnętrzne, ściany wewnętrzne, sklepienia, stropy, konstrukcje dachowe, pokrycie dachu, wyposażenie i instalacje) Stan zachowania dobry. Bezpośrednio po remoncie.	
		20. Najpilniejsze postulaty konserwatorskie Brak	

21. Akta archiwalne (rodzaj akt, numer i miejsce przechowania)

22. Bibliografia

23. Źródła ikonograficzne i fotografia (rodzaj, miejsca przechowania sygnatury)

24. Uwagi różne

25. Opracował

tekst mgr Jan Maraśkiewicz II. 1991 r.
imię, nazwisko, data, podpis

plany, rysunki mgr Jan Maraśkiewicz II. 1991 r.
imię, nazwisko, data, podpis

zdjęcia fotograf. mgr Jan Maraśkiewicz II. 1991 r.
imię, nazwisko, data, podpis

miejsce przechowania negatywów PSOZ O/Białystok

Karta po wypełnieniu podlega ochronie na podstawie przepisów prawa autorskiego

26. Adnotacje o inspekcjach, informacje o zmianach (daty, imiona i nazwiska wypełniających)

27. Załączniki

Wkładki

WKŁADKA DO KARTY EWIDENCYJNEJ ZABYTKÓW ARCHITEKTURY I BUDOWNICTWA

1. Miejscowość
BIAŁOWIEŻA

2. Obiekt (nazwa jak w karcie)
Chałupa II
ul. Zastawa 69

3. Zawartość wkładki (nazwa obiektu lub materiału)
fotografie, plany

1.

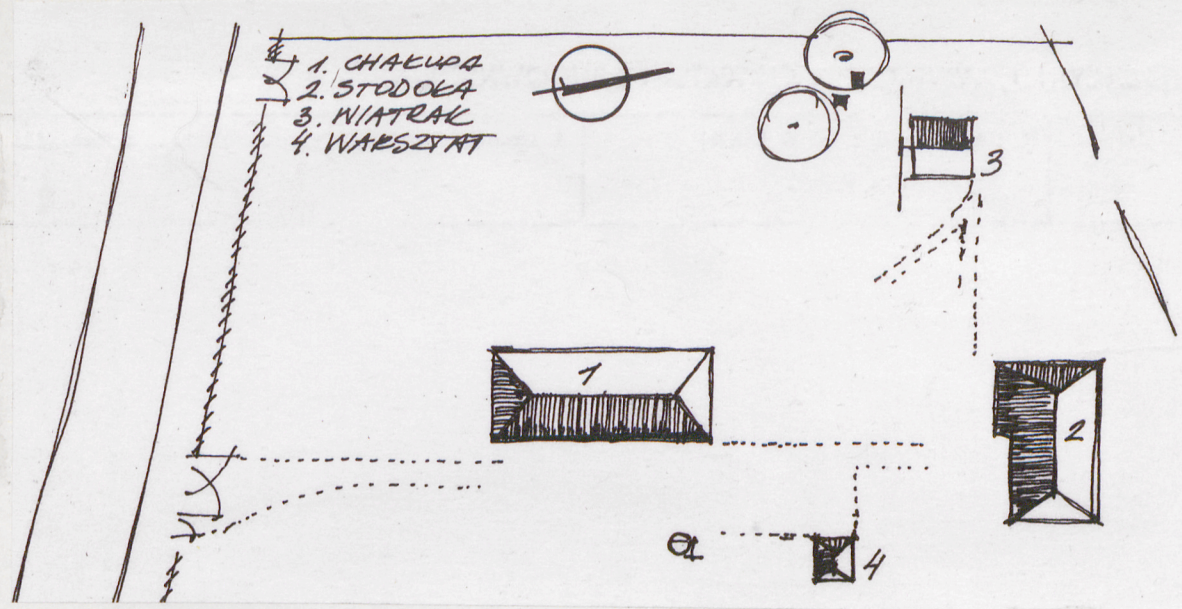
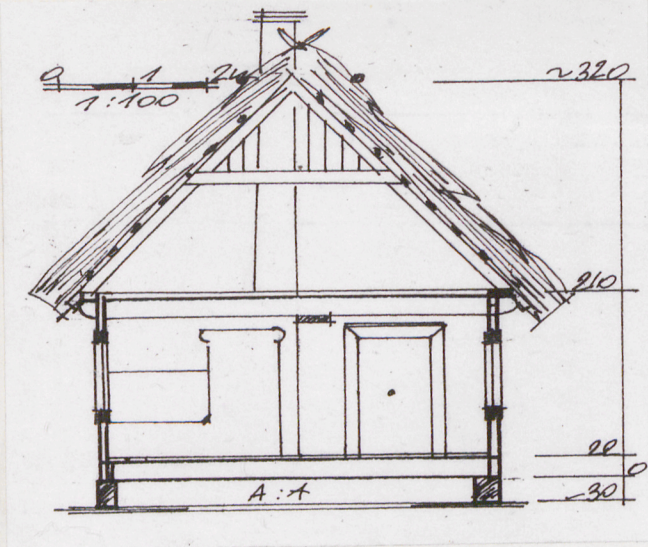


1. Miejscowość
BIAŁOWIEŻA

2. Obiekt (nazwa jak w karcie)
Chałupa II., ul. Zastawa 69

3. Zawartość wkładki (nazwa obiektu)
fotografie, plan





WYKAZ BUDOWALNI

1. CHAŁUPA

WYKAZ BUDOWALNI

(1:100)

WYKAZ BUDOWALNI