

A B C D E F G H I J K L Ł M N O P R S T U V W X Y Z

1. Obiekt  
**BUDYNEK GOSPODARCZY W ZESPOLE KOSZAROWYM CHARKOWSKIEGO  
PUŁKU ULANÓW OB. NR 12- WARSZTAT W JEDNOSTCE WOJSKOWEJ 1451**

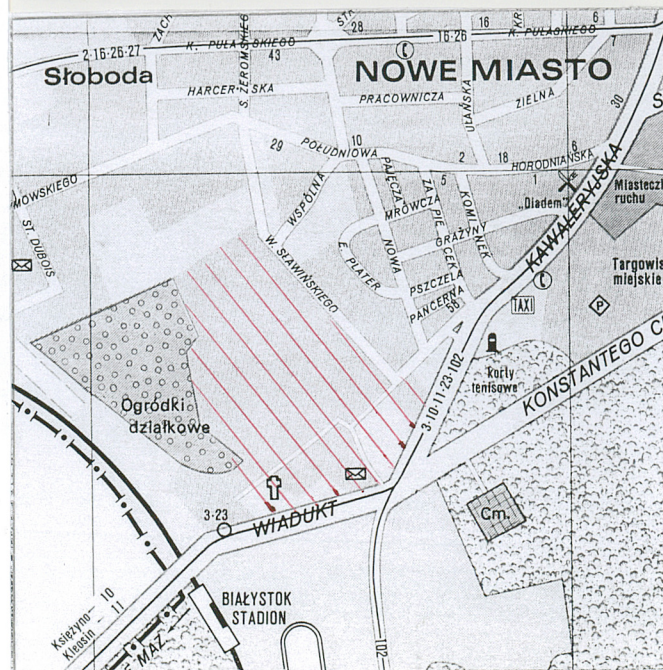
2. Czas powstania

ok. 1897 r.

3. Miejscowość

**BIAŁYSTOK**

11. Zdjęcia , rzut , przekrój , sytuacja , orientacja



4. Adres

ul. Kawaleryjska 70

nr hipoteczny.....

5. Przynależność administracyjna

Województwo Podlaskie  
Powiat Białystok  
Gmina Białystok

6. Poprzednie nazwy miejscowości

7. Przynależność administracyjna do 01.01.1999r.

Województwo białostockie  
Gmina Białystok

8. Właściciel i jego adres  
Jednostka Wojskowa Nr 1451  
ul. Kawaleryjska 70  
15 – 325 Białystok

9. Użytkownik i jego adres  
Jednostka Wojskowa Nr 1451  
ul. Kawaleryjska 70  
15 – 325 Białystok

10. Rejestr zabytków

nr A- 806

data 25.10.1995r.



Koszary Charkowskiego Pułku Ułanów założone zostały w 1890r. Budynek wzniesiony ok. 1897r. Opuszczony przez Rosjan w 08.1915r. objęty do 1919r przez niemieckie wojska okupacyjne. Od lata 1920r. do wybuchu wojny w 1939r. zajmowany przez 10 Pułk Ułanów Litewskich im. Marszałka Józefa Piłsudskiego ( garnizon macierzysty ) i 14 Dywizjon Artylerii Konnej z krótkim epizodem gdy w 07.-08.1920r. zajęty był przez wojska bolszewickie. Odnotowany na planie miasta Białegostoku wg stanu z r. 1937 inż. S. Chojnickiego. Od 1939r. do 1941r. objęty przez Armię Czerwoną. Po wybuchu wojny niemiecko-rosyjskiej w 1941r. na terenie urządnego przez Niemców obozu dla jeńców rosyjskich. Od lipca 1944 do 04.08.1947 r. administrowany przez Armię Czerwoną - szpital. Przejęty przez Wojsko Polskie- 18 Brygadę Piechoty, a następnie do 1965 r. we władaniu 2 Podlaskiej Brygady KBW. Po rozformowaniu Korpusu Bezpieczeństwa Wewnętrznego do 1994r. zajmowany przez 25 Pułk Łączności, następnie przez 18 Brygadę Zmotoryzowaną – kompleks 8080. Obecnie zajmowany przez Jednostkę Wojskową Nr 1451 wykorzystywany na pomieszczenia warsztatowe.

**Sytuacja:**

Wolnostojący. Usytuowany w linii zabudowy z budynkiem oznaczonym nr 11, na pn.-wsch. od placu apelowego.

**Materiał, konstrukcja, technika:**

Na fundamencie kamiennym, pobielonym, murowany z cegły ceramicznej, ob. przykrytej tynkiem nakrapianym. Wewn. tynkowane tynkiem cementowo-wapiennym zatartym na gładko. Cokół z kamienia ciosowego. Kominy ceglane. Więźba dachowa – drewniana. Pokrycie dachu, obróbki blacharskie, rury spustowe – blacha ocynkowana. Stolarka okienna i drzwiowa drewniana, malowana, typowa z lat 70-tych XX w.

**Rzut, bryła, elewacje:**

Na rzucie prostokąta, parterowy, nakryty dachem 2 -połaciowym z lukarnami i wysokimi kominami, z niewielkim niższym prostokątnym aneksem od pn. nakrytym dachem pulpitowym. Niepodpiwniczony. Elewacje z wydzielonym , kamiennym cokołem, z narożnymi pilastrami, zwieńczone gzymsem podokapowym. Frontowa (pd.) 5-osiowa z wejściem od wsch., elewacja tylna 3-osiowa, z aneksem od zach., na osi 2-giej otwór drzwiowy. Elewacja wsch. 3-osiowa, zach. 3-osiowa, z wejściem od pn. Otwory okienne i drzwiowe zamknięte odcinkowo, z tynkowymi nadłuczami z kluczem. Gzymsy podokienne wsparte na kostkowych występach. Kominy zwieńczone kostkowym fryzem.

**Wnętrze:**

Przekształcone.

**Instalacje:** Wodn.-kan., c.o., elektryczna.

14. Kubatura	15. Powierzchnia użytkowa	16. Przeznaczenie pierwotne	17. Użytkowanie obecne
819 m <sup>3</sup>	182 m <sup>2</sup>	obiekt wojskowy	obiekt wojskowy
18. Prace budowlane i konserwatorskie, ich przebieg i dokumentacja		19. Stan zachowania ( fundamenty, ściany zewnętrzne, ściany wewnętrzne, sklepienia, stropy, konstrukcje dachowe, pokrycie dachu, wyposażenie i instalacje )  skorodowane pokrycie dachowe z blachy ocynkowanej, zniszczone obróbki blacharskie, widoczne wysolenia	
		20. Najpilniejsze postulaty konserwatorskie	



21. Akta archiwalne ( rodzaj akt, numer i miejsce przechowywania )

I. Archiwum Państwowe w Białymstoku

1. Plan miasta Białegostoku 1938 r. ( m.in. wydany nakładem Księgarni Nauczycielskiej w Białymstoku ).- reprodukcja w skali 1:1 w zbiorach ROSiOŚK w Białymstoku.

II. PK i DZ Barbara Tomecka, Białystok

1. Rosyjska mapa sztabowa 1:84 000, 1880/1906-8.

22. Bibliografia

1. Białystok, Zespół Koszarowy przy ul. Kawaleryjskiej. Studium historyczno-przestrzenne opracowane na zlecenie 18 Brygady Zmotoryzowanej, oprac. B.Tomecka, Białystok 1995.
2. W. Kusiński, Rozwój przestrzenny miasta Białegostoku, w: Studia i materiały do dziejów miasta Białegostoku, t.I, 1968, s. 46
3. A. Dobroński, Białystok- historia miasta, Białystok 1998, s. 100-101, 153.
4. A. Dobroński, K.Filipow, „Dziesiątnicy” z Białegostoku, Białystok 1992, s. 45.

23. Źródła ikonograficzne i fotografia ( rodzaj, miejsce przechowywania, sygnatury )

24. Uwagi różne

**obiekt niedostępny**

25. Opracował

tekst mgr Dariusz Stankiewicz, mgr Joanna Kotyńska, maj 2001r.

plany, rysunki mgr Joanna Kotyńska, maj 2001r.

zdjęcia fotograf. mgr Dariusz Stankiewicz, maj 2001r.

miejsce przechowywania negatywów WOSOZ Białystok

**Karta po wypełnieniu podlega ochronie na podstawie przepisów prawa autorskiego**

26. Adnotacje o inspekcjach, informacje o zmianach ( daty, imiona i nazwiska wypełniających )

27. Załączniki

wkładki szt. 2



1. Miejscowość  
**BIAŁYSTOK**

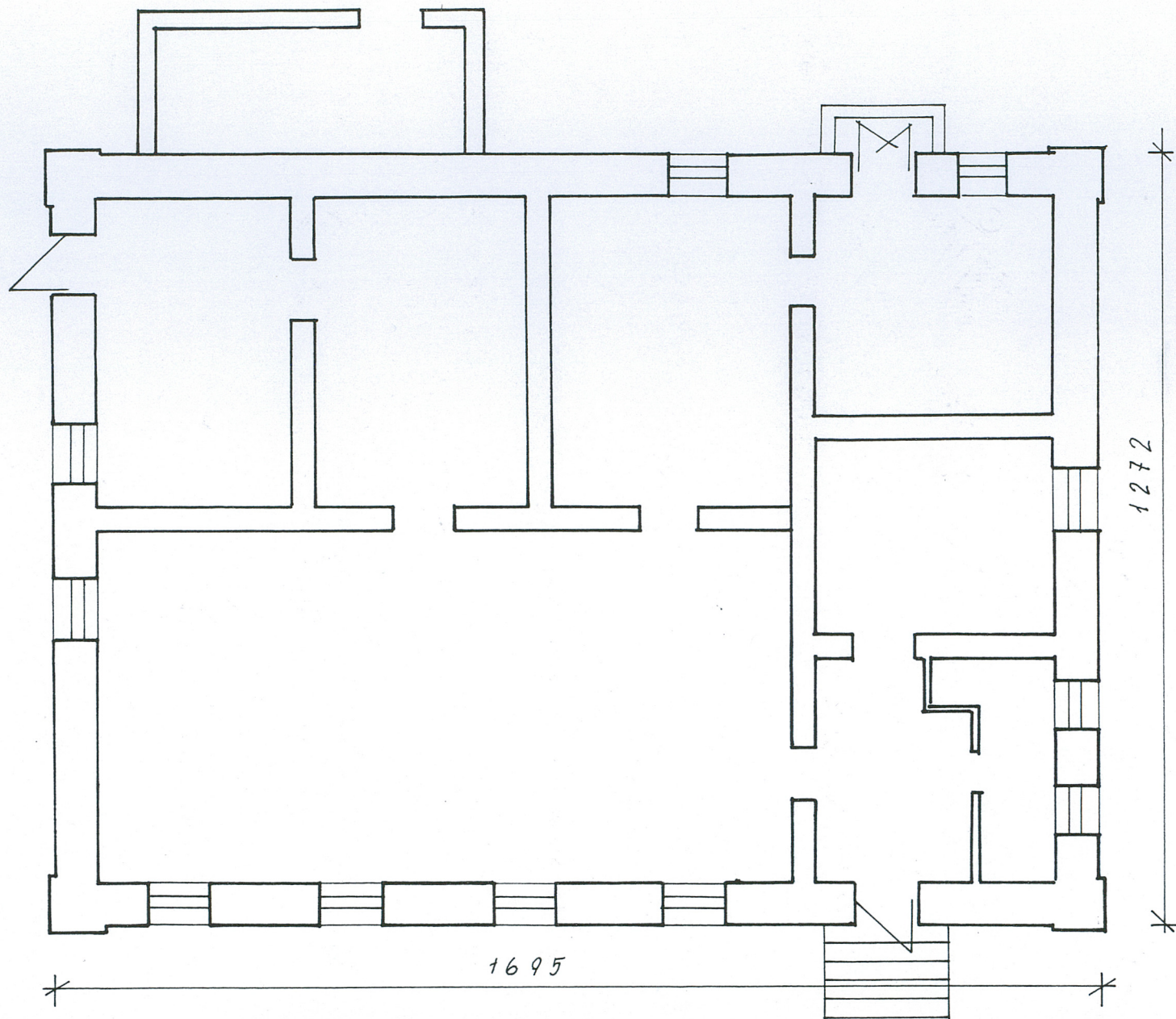
2. Obiekt ( nazwa jak w karcie)  
**BUDYNEK GOSPODARCZY NR12**  
**ZESPÓŁ KOSZAROWY**

3. Zawartość wkładki ( nazwa obiektu lub materiału uzupełniającego)  
rzut przyziemia , zdjęcia fot.





RZUT PRZYZIEMIA 1:100





1. Miejscowość <b>BIAŁYSTOK</b>	2. Obiekt ( nazwa jak w karcie) <b>BUDYNEK GOSPODARCZY NR12 ZESPÓŁ KOSZAROWY</b>	3. Zawartość wkładki ( nazwa obiektu lub materiału uzupełniającego) <b>sytuacja , zdjęcia fot.</b>
------------------------------------	---	---





# SYTUACJA 1:3000

- 11, 12, 3, 5, 9, 7 - BUDYNKI SZTABOWE, K. XIX W.  
 12, 14, 15, 17 - J. BUDYNKI GOSPODARCZE, K. XIX W.  
 13 - J. UJEZDZALNIA, K. XIX W.  
 16, 18, 23 - J. STAJNIE, K. XIX W.  
 25, 38 - J. GARAZE ARTYLERYJSKIE  
 32, 33 - J. BUDYNKI SZWADRONOW, 1897 r.  
 40 - IZBA PAMIĘCI  
 8 - J. ŁAZNIA  
 6 - J. BUDYNEK MIESZKALNY KADRY  
 OK. 1897 r.  
 53 - PRZEDSZKOLE

