

33/41

A B C D E F G H I J K L Ł M N O P R S T U V W X Y Z

Nr 358

**D. MANEŻ – OB. BUDYNEK WARSZTATOWY NR 13 W ZESPOLE
KOSZAROWYM CHARKOWSKIEGO PUŁKU UŁANÓW**

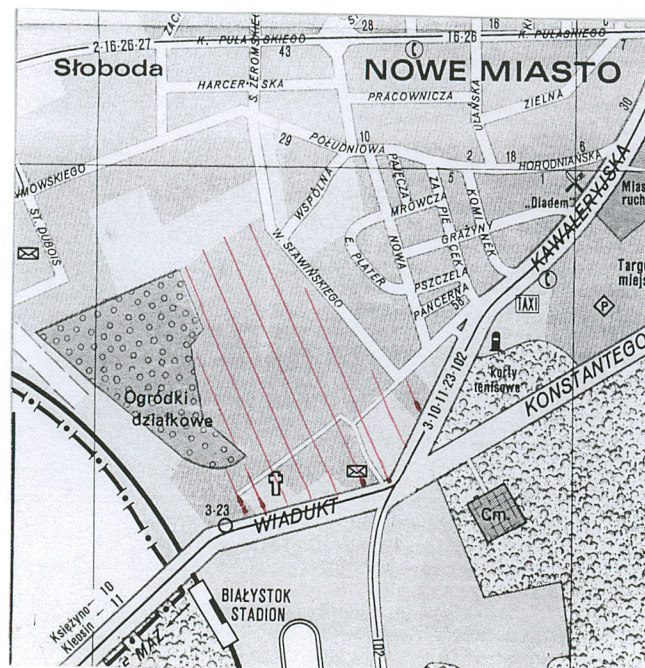
2. Czas powstania

ok. 1897 r.

3. Miejscowość

BIAŁYSTOK

11. Zdjęcia , rzut , przekrój , sytuacja , orientacja



4. Adres

ul. Kawaleryjska 70

nr hipoteczny.....

5. Przynależność administracyjna

Województwo Podlaskie
Powiat Białystok
Gmina Białystok

6. Poprzednie nazwy miejscowości

7. Przynależność administracyjna do 01.01.1999r.

Województwo białostockie
Gmina Białystok

8. Właściciel i jego adres

Jednostka Wojskowa Nr 1451
ul. Kawaleryjska 70
15 – 325 Białystok

9. Użytkownik i jego adres

Jednostka Wojskowa Nr 1451
ul. Kawaleryjska 70
15 – 325 Białystok

10. Rejestr zabytków

nr A- 806

data 25.10.1995r.

12. Autorzy, historia obiektu, określenie stylu

Koszary Charkowskiego Pułku Ułanów założone zostały w 1890r. Budynek wzniesiony ok. 1897r. Opuszczony przez Rosjan w 08.1915r. objęty do 1919r przez niemieckie wojska okupacyjne. Od lata 1920r. do wybuchu wojny w 1939r. zajmowany przez 10 Pułk Ułanów Litewskich im. Marszałka Józefa Piłsudskiego (garnizon macierzysty) i 14 Dywizjon Artylerii Konnej z krótkim epizodem gdy w 07.-08.1920r. zajęty był przez wojska bolszewickie. Odnotowany na rosyjskiej mapie sztabowej z l. 1880/1906-8 oraz na planie miasta Białegostoku wg stanu z r. 1937 inż. S. Chojnickiego. Jeszcze w okresie międzywojennym posiadał dwubarwną elewację – mur wykonany z cegły w kolorze żółtym, detal architektoniczny – nadłucza, wypełnienie płycin pod oknami, przypory - w kolorze czerwonym. Otwory okienne zamknięte były łukiem pełnym. Od 1939r. do 1941r. objęty przez Armię Czerwoną. Po wybuchu wojny niemiecko-rosyjskiej w 1941r. na terenie urządzanego przez Niemców obozu dla jeńców rosyjskich. Od lipca 1944 do 04.08.1947 r. administrowany przez Armię Czerwoną - szpital. Przejęty przez Wojsko Polskie- 18 Brygadę Piechoty, a następnie do 1965 r. we władaniu 2 Podlaskiej Brygady KBW. Po rozformowaniu Korpusu Bezpieczeństwa Wewnętrznego do 1994r. zajmowany przez 25 Pułk Łączności, następnie przez 18 Brygadę Zmotoryzowaną – kompleks 8080. Obecnie zajmowany przez Jednostkę Wojskową Nr 1451. W okresie powojennym obiekt przebudowany na halę obsługi technicznej pojazdów mechanicznych - wulkanizacja, lakiernia, spawalnia oraz rozbudowany o zaplecze techniczne, łącznościowe, socjalne i administracyjne, mieszczący ponadto pomieszczenia kotłowni. Do elewacji pn. skrzydła dłuższego dobudowano ponadto niewielki parterowy aneks.

13. Opis (Sytuacja, materiał i konstrukcja, rzut, bryła, elewacje, wnętrze, wyposażenie, instalacje)

Sytuacja:

Pierwotnie zlokalizowany w pn. narożniku placu apelowego, ob. w przekształconym układzie przestrzennym zespołu koszarowego, po wsch. stronie rampy kolejowej vis à vis budynku oznaczonego nr 23.

Materiał, konstrukcja, technika:

Na fundamencie kamiennym murowany z cegły ceramicznej pełnej- czerwonej i żółtej, ob. przykrytej tynkiem nakrapianym, detal architektoniczny- profilówka różnych kształtów. , ob. cegła przykryta tynkiem nakrapianym. Wewn. tynkowane tynkiem cementowo-wapiennym zatartym na gładko. Kominy ceglane. Pokrycie dachu, obróbki blacharskie, rury spustowe – blacha ocynkowana. Posadzki betonowe. W połaci dachowej świetliki na konstrukcji stalowej. Stolarka okienna i drzwiowa drewniana, malowana, typowa z lat 70-tych XX w. Okna jednokierunkowe, 2 i 3-poziomowe. Wrota stalowe.

Rzut, bryła, elewacje:

Na rzucie zbliżonym do litery T, składający się z wydłużonego prostokąta oraz prostopadłe usytuowanego krótszego skrzydła o ściętym narożniku. Część dłuższa parterowa kryta dachem 2-spadowym z murkami ogniowymi, część krótsza 2-kondygnacyjna, kryta dachem płaskim, tarasowym. Skrzydło dłuższe – elewacja wsch. przekształcona poprzez wprowadzenie od pd. 4-skrzydłowych , łamano- rozwieranych 6 wrót. W jej części pn. 4 potrójne otwory okienne rozdzielone przyporami. Bez wrót- analogiczny układ w elewacji zach. Przy elewacji pn. i pd. podwójne przypory, układ otworów okiennych i drzwiowych nieregularny.

Wnętrze:

Układ przekształcony, nieregularny. Na parterze 36 pomieszczeń, na piętrze 14. W hali obsługi wprowadzono kanały.

Instalacje: Wodn.-kan., c.o., elektryczna.

14. Kubatura	15. Powierzchnia użytkowa	16. Przeznaczenie pierwotne	17. Użytkowanie obecne
12267 m ³	1452,5 m ²	obiekt wojskowy	obiekt wojskowy
18. Prace budowlane i konserwatorskie, ich przebieg i dokumentacja		19. Stan zachowania (fundamenty, ściany zewnętrzne, ściany wewnętrzne, sklepienia, stropy, konstrukcje dachowe, pokrycie dachu, wyposażenie i instalacje)	
2000r. - rozebranie muru ogniowego na szczycie budynku, odtworzenie rozebranego muru		Zniszczone, zasolone mury i elewacje. Częściowo zniszczone murki ogniowe, posadzki.	
		20. Najpilniejsze postulaty konserwatorskie	

21. Akta archiwalne (rodzaj akt, numer i miejsce przechowywania)

I. Archiwum Państwowe w Białymstoku

1. Plan miasta Białegostoku 1938 r. (m.in. wydany nakładem Księgarni Nauczycielskiej w Białymstoku).- reprodukcja w skali 1:1 w zbiorach ROSiOŚK w Białymstoku.

II. PK i DZ Barbara Tomecka, Białystok

1. Rosyjska mapa sztabowa 1:84 000, 1880/1906-8.

22. Bibliografia

1. Białystok, Zespół Koszarowy przy ul. Kawaleryjskiej. Studium historyczno-przestrzenne opracowane na zlecenie 18 Brygady Zmotoryzowanej, oprac. B.Tomecka, Białystok 1995.
2. W. Kusiński, Rozwój przestrzenny miasta Białegostoku, w: Studia i materiały do dziejów miasta Białegostoku, t.I, 1968, s. 46
3. A. Dobroński, Białystok- historia miasta, Białystok 1998, s. 100-101, 153.
4. A. Dobroński, K.Filipow, „Dziesiątnicy” z Białegostoku, Białystok 1992, s. 45.

23. Źródła ikonograficzne i fotografia (rodzaj, miejsce przechowywania, sygnatury)

1. Koszary przy ul. Kawaleryjskiej. Karuzela do nauki władania bronią białą. Za nią fragment maneżu. Zdjęcie fot. z okresu międzywojennego w posiadaniu E. Kuli. Neg. PD i KZ Barbara Tomecka, Białystok.

24. Uwagi różne

obiekt niedostępny

25. Opracował

tekst mgr Dariusz Stankiewicz, mgr Joanna Kotyńska, maj 2001r.

plany, rysunki mgr Joanna Kotyńska, maj 2001r.

zdjęcia fotograf. mgr Dariusz Stankiewicz, maj 2001r.

miejsce przechowywania negatywów WOSOZ Białystok

Karta po wypełnieniu podlega ochronie na podstawie przepisów prawa autorskiego

26. Adnotacje o inspekcjach, informacje o zmianach (daty, imiona i nazwiska wypełniających)

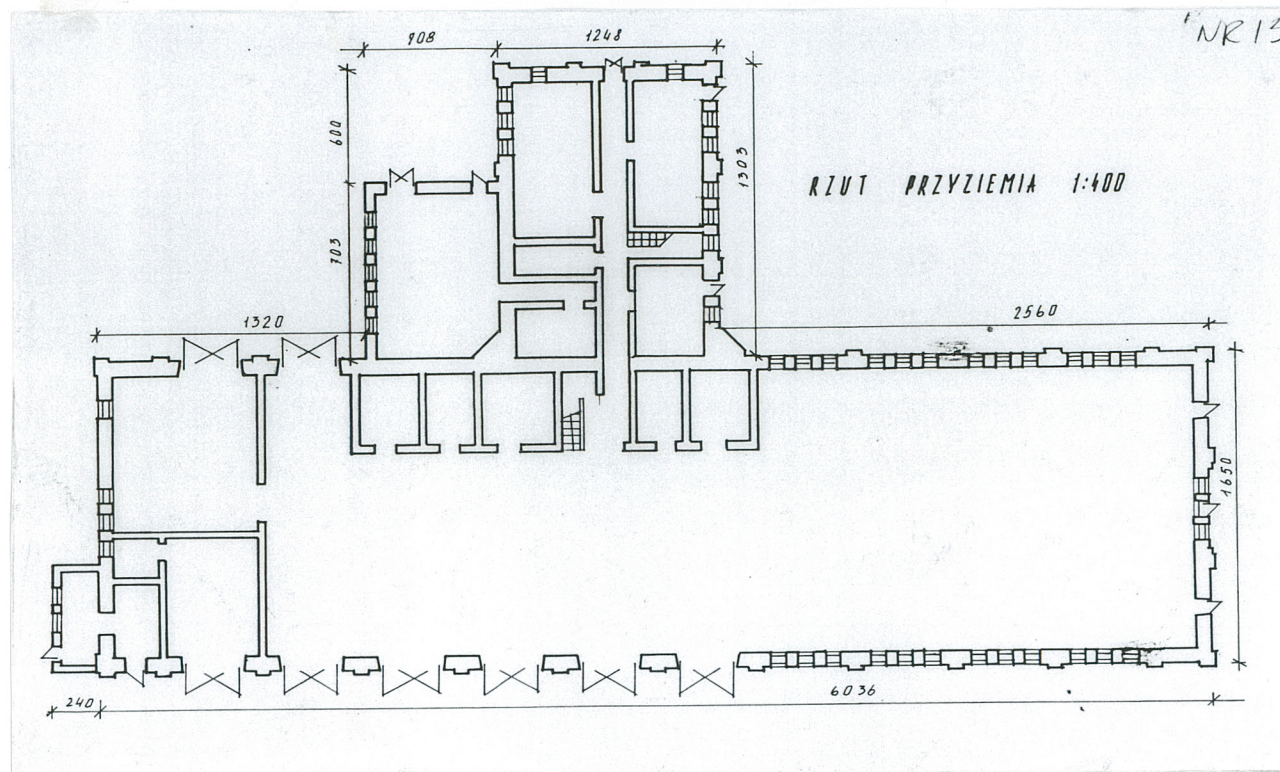
27. Załączniki

wkładki szt. 2

1. Miejscowość
BIAŁYSTOK

2. Obiekt (nazwa jak w karcie)
**D. MANEŻ – OB. BUDYNEK
WARSZTATOWY NR 13
ZESPÓŁ KOSZAROWY**

3. Zawartość wkładki (nazwa obiektu lub materiału uzupełniającego)
rzut przyziemia, zdjęcia fot.





1. Miejscowość BIAŁYSTOK	2. Obiekt (nazwa jak w karcie) D. MANEŻ – OB. BUDYNEK WARSZTATOWY NR 13 ZESPÓŁ KOSZAROWY	3. Zawartość wkładki (nazwa obiektu lub materiału uzupełniającego) sytuacja , zdjęcia fot.
------------------------------------	---	---



SYTUACJA 1:3000

- 11, 12, 3, 5, 9, 7 - BUDYNKI SZTABOWE, K. XIX W.
 12, 14, 15, 17 - J. BUDYNKI GOSPODARCZE, K. XIX W.
 13 - D. UJEZDZALNIA, K. XIX W.
 16, 18, 23 - J. STAJNIE, K. XIX W.
 25, 38 - J. GARAZE ARTYLERYJSKIE
 32, 33 - J. BUDYNKI SZWADRONOW, 1897 r.
 40 - IZBA PAMIĘCI
 8 - J. KAZNIA
 6 - D. BUDYNEK MIESZKALNY KADRY
 OK. 1897 r.

53 - PRZEDSZKOLE

