

A B C D E F G H I J K L Ł M N O P R S T U V W X Y Z

Nr 357

1. Obiekt

**D. ŁAŹNIA W ZESPOLE KOSZAROWYM CHARKOWSKIEGO PUŁKU  
UŁANÓW OB. NR 8 – ŁAŹNIA, PRALNIA W JEDNOSTCE WOJSKOWEJ 1451**

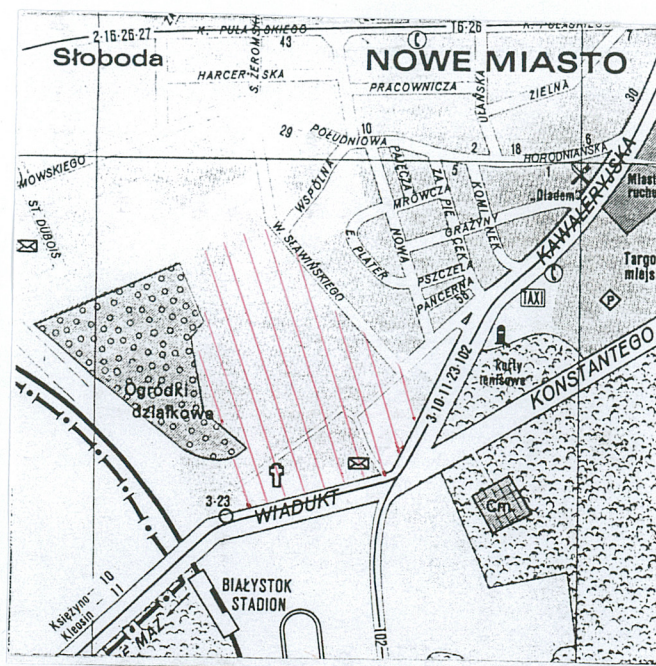
2. Czas powstania

ok. 1897 r.

3. Miejscowość

**BIAŁYSTOK**

11. Zdjęcia , rzut , przekrój , sytuacja , orientacja



4. Adres

ul. Kawaleryjska 70

nr hipoteczny .....

5. Przynależność administracyjna

Województwo Podlaskie  
Powiat Białystok  
Gmina Białystok

6. Poprzednie nazwy miejscowości

7. Przynależność administracyjna do 01.01.1999r.

Województwo białostockie  
Gmina Białystok

8. Właściciel i jego adres

Jednostka Wojskowa Nr 1451  
ul. Kawaleryjska 70  
15 – 325 Białystok

9. Użytkownik i jego adres

Jednostka Wojskowa Nr 1451  
ul. Kawaleryjska 70  
15 – 325 Białystok

10. Rejestr zabytków

nr A- 806 data 25.10.1995r.



Koszary 4-go Charkowskiego Pułku Ułanów założone zostały w 1890r. Budynek wzniesiony ok. 1897r. Opuszczony przez Rosjan w 08.1915r. objęty do 1919r przez niemieckie wojska okupacyjne. Od lata 1920r. do wybuchu wojny w 1939r. zajmowany przez 10 Pułk Ułanów Litewskich im. Marszałka Józefa Piłsudskiego-garnizon macierzysty i 14 Dywizjon Artylerii Konnej z krótkim epizodem gdy w 07.-08.1920r. zajęty był przez wojska bolszewickie. Odnotowany na planie miasta Białegostoku wg stanu z r. 1937 inż. S. Chojnickiego. Był to wówczas budynek znacznie krótszy niż obecnie, w kolejnych latach został więc rozbudowany, rozszerzono także jego funkcję. Od 1939r. do 1941r. objęty przez Armię Czerwoną. Po wybuchu wojny niemiecko-rosyjskiej w 1941r. na terenie urządzono przez Niemców obozu dla jeńców rosyjskich. Od lipca 1944 do 04.08.1947 r. administrowany przez Armię Czerwoną - szpital. Przejęty przez Wojsko Polskie- 18 Brygadę Piechoty, a następnie do 1965 r. we władaniu 2 Podlaskiej Brygady KBW. Po rozformowaniu Korpusu Bezpieczeństwa Wewnętrznego do 1994r. zajmowany przez 25 Pułk Łączności, następnie przez 18 Brygadę Zmotoryzowaną – kompleks 8080. Obecnie zajmowany przez Jednostkę Wojskową Nr 1451 pełni funkcję łaźni, pralni, suszarni, magazynową; tutaj znajduje się lokal fryzjerski i inne.

**Sytuacja:**

Wolnostojący. Usytuowany w linii zabudowy z budynkami oznaczonymi nr 7,8 na pn.-wsch. od placu apelowego.

**Materiał, konstrukcja, technika:**

Na fundamencie kamiennym murowany z cegły ceramicznej, ob. przykrytej tynkiem nakrapianym. Wewn. tynkowane tynkiem cementowo-wapiennym zatartym na gładko. Ściany malowane farbami klejowymi. Lamperie olejne. Posadzki – PCV, lastriko, . Kominy ceglane. tynkowane Więźba dachowa drewniana. Pokrycie dachu papa na deskowaniu, obróbki blacharskie, rury spustowe – blacha ocynkowana. Stolarka okienna i drzwiowa drewniana, malowana,

**Rzut, bryła, elewacje:**

Na rzucie 2-ch wydłużonych prostokątów z dwiema prostokątnymi przybudówkami ( jedna w elewacji pn.-zach., druga w elewacji pd.-wsch.), parterowy, niepodpiwniczony. Bryła prostopadłościenna przykryta dachem 3-połaciowym i pulpitowymi. Elewacje z kamiennym cokołem, pokryte tynkiem nakrapianym, zwieńczone uskokowym gzymsem: pn.-wsch. 19-osiowa w korpusie głównym z jednym oknem w przybudówce, na osi 13-tej drzwi jednoskrzydłowe, na pozostałych okna dwudzielne ze śłemeniem 6-kwaterkowe, zamkniętymi odcinkowo; pd.-wsch. z jednym uskokiem, 26-osiowa, na osi 1-szej w przybudówce drzwi dwuskrzydłowe poprzedzone betonowym podestem ze schodami, na 6-tej osi drzwi dwuskrzydłowe z prostokątnym nadświetlem poprzedzone betonowymi schodami z betonowymi murkami oporowymi, na 10-tej osi drzwi jednoskrzydłowe z prostokątnym nadświetlem, nad oknami w osiach 11 i 12 zadaszony dachem pulpitowy zsyp na węgiel łączący się z przybudówką, przybudówka w elewacji prostopadłej do bryły budynku jednoosiowa z drzwiami jednoskrzydłowymi, w elewacji wzdłużnej 2-osiowa z prostokątnym oknem dwudzielnym sześciokwaterkowym i drzwiami pełnymi jednoskrzydłowymi, na osi 17-tej drzwi jednoskrzydłowe z nadświetlem, na pozostałych osiach okna prostokątne dwudzielne 6-kwaterkowe i jednodzielnne 3-kwaterkowe; pd.-zach., boczna z przybudówką i dwoma oknami sześciokwaterkowymi dwudzielnymi, zamkniętymi odcinkowo w korpusie głównym.

**Wnętrze:**

Układ wnętrza nieregularny, przekształcony dla potrzeb użytkownika : magazyn brudnej bielizny, pralnia, suszarnia, pokoje administracyjne i usługowe – fryzjer, magiel, magazyn bielizny czystej, ubieralnia, rozbieralnia, natryski i in.

**Instalacje:** Wodn.-kan., c.o., elektryczna.



14. Kubatura	15. Powierzchnia użytkowa	16. Przeznaczenie pierwotne	17. Użytkowanie obecne
4568,76 m <sup>3</sup>	1015,28 m <sup>2</sup>	obiekt wojskowy	obiekt wojskowy
18. Prace budowlane i konserwatorskie, ich przebieg i dokumentacja		19. Stan zachowania ( fundamenty, ściany zewnętrzne, ściany wewnętrzne, sklepienia, stropy, konstrukcje dachowe, pokrycie dachu, wyposażenie i instalacje )	
		pokrycie dachowe z papy częściowo zniszczone, elewacje z wybarwieniami w dolnych partiach, świadczące o zawilgoceniu obiektu, ubytki w tynku elewacyjnym , częściowo zniszczona stolarka okienna i drzwiowa	
		20. Najpilniejsze postulaty konserwatorskie	



21. Akta archiwalne ( rodzaj akt, numer i miejsce przechowywania )

I. Archiwum Państwowe w Białymstoku

1. Plan miasta Białegostoku 1938 r. ( m.in. wydany nakładem Księgarni Nauczycielskiej w Białymstoku ).- reprodukcja w skali 1:1 w zbiorach ROSiOŚK w Białymstoku.

II. PK i DZ Barbara Tomecka, Białystok

1. Rosyjska mapa sztabowa 1:84 000, 1880/1906-8.

22. Bibliografia

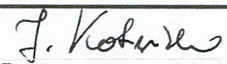
1. Białystok, Zespół Koszarowy przy ul. Kawaleryjskiej. Studium historyczno-przestrzenne opracowane na zlecenie 18 Brygady Zmotoryzowanej, oprac. B.Tomecka, Białystok 1995.
2. W. Kusiński, Rozwój przestrzenny miasta Białegostoku, w: Studia i materiały do dziejów miasta Białegostoku, t.I, 1968, s. 46
3. A. Dobroński, Białystok- historia miasta, Białystok 1998, s. 100-101, 153.
4. A. Dobroński, K.Filipow, „Dziesiątnicy” z Białegostoku, Białystok 1992, s. 45.

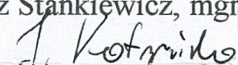
23. Źródła ikonograficzne i fotografia ( rodzaj, miejsce przechowywania, sygnatury )

24. Uwagi różne

**obiekt niedostępny**

25. Opracował

tekst mgr Dariusz Stankiewicz, mgr  Joanna Kotyńska , maj 2001r.

plany, rysunki mgr  Joanna Kotyńska , maj 2001r.

zdjęcia fotograf. mgr Dariusz Stankiewicz, maj 2001r.

miejsce przechowywania negatywów WOSOZ Białystok

**Karta po wypełnieniu podlega ochronie na podstawie przepisów prawa autorskiego**

26. Adnotacje o inspekcjach, informacje o zmianach ( daty, imiona i nazwiska wypełniających )

27. Załączniki

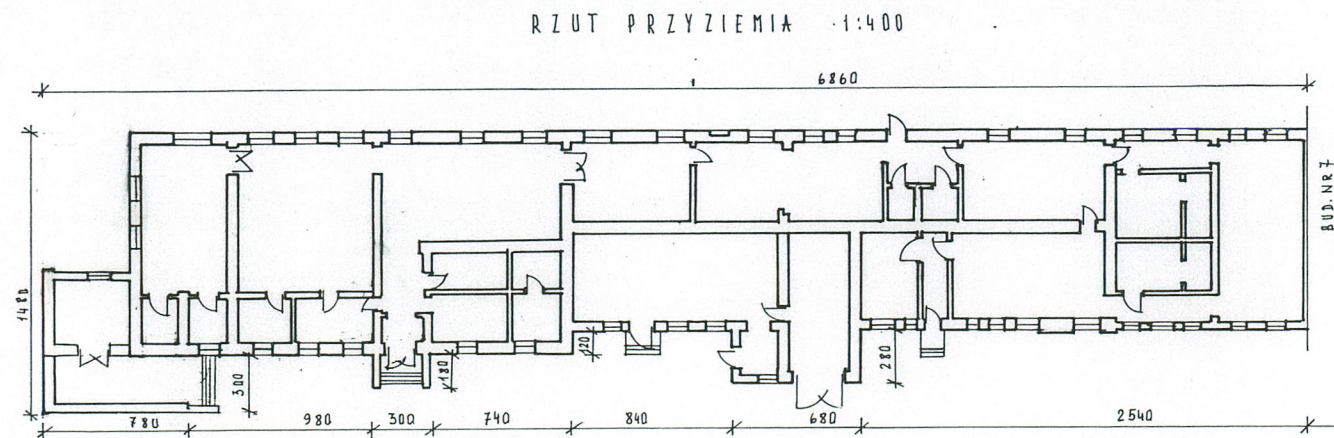
wkładki szt. 2



1. Miejscowość  
**BIAŁYSTOK**

2. Obiekt (nazwa jak w karcie)  
**D. ŁAŹNIA OB. NR 8- ŁAŹNIA I PRALNIA  
W JEDNOSTCE WOJSKOWEJ 1451**

3. Zawartość wkładki (nazwa obiektu lub materiału uzupełniającego)  
**rzut przyziemia , zdjęcia fot.**



Wkładkę założył: mgr Dariusz Stankiewicz, maj 2001 r



1. Miejscowość  
**BIAŁYSTOK**

2. Obiekt (nazwa jak w karcie)  
**D. ŁAŹNIA OB. NR 8- ŁAŹNIA I PRALNIA  
W JEDNOSTCE WOJSKOWEJ 1451**

3. Zawartość wkładki (nazwa obiektu lub materiału uzupełniającego)  
**sytuacja, zdjęcia fot.**





# SYTUACJA 1:3000

- 11, 12, 3, 5, 9, 7 - BUDYNKI SZTABOWE, K.XIX W.  
 12, 14, 15, 17 - J. BUDYNKI GOSPODARCZE, K.XIX W.  
 13 - D. UJEZDZALNIA, K.XIX W.  
 16, 18, 23 - J. STAJNIE, K.XIX W.  
 25, 38 - J. GARAZE ARTYLERYJSKIE  
 32, 33 - J. BUDYNKI SZWADRONOW, 1897  
 40 - IZBA PAMIĘCI  
 8 - J. KAZNIA  
 6 - D. BUDYNEK MIESZKALNY KADRY  
 04. 1897  
 53 - PRZEDSZKOLE

