

A B C D E F G H I J K L L M N O P R S T U V W X Y Z

**D. BUDYNEK MIESZKALNY KADRY W ZESPOLE KOSZAROWYM
CHARKOWSKIEGO PULKU ULANOW, OB. NR 6 W JEDNOSTCE WOJSKOWEJ
NR 1451**

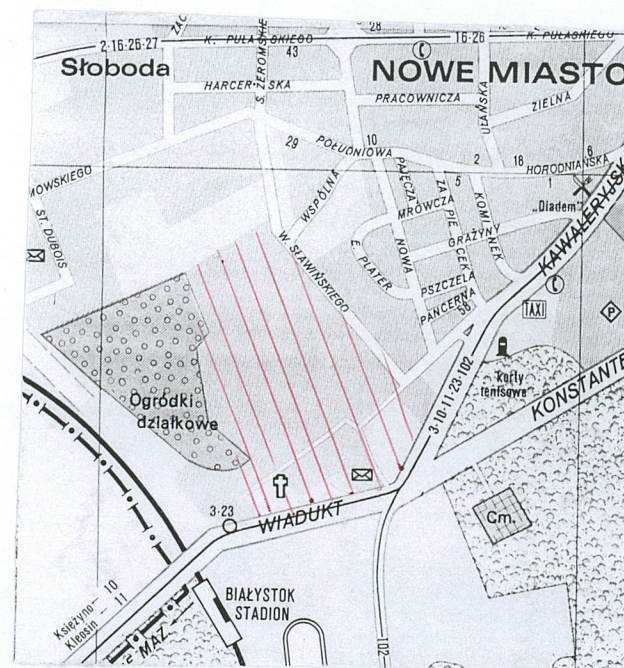
2. Czas powstania

ok. 1897 r.

3. Miejscowość

BIAŁYSTOK

11. Zdjęcia, rzut, przekrój, sytuacja, orientacja



4. Adres

ul. Kawalerska 70

nr hipoteczny.....

5. Przynależność administracyjna

Województwo Podlaskie
Powiat Białystok
Gmina Białystok

6. Poprzednie nazwy miejscowości

7. Przynależność administracyjna do 01.01.1999r.

Województwo białostockie
Gmina Białystok

8. Właściciel i jego adres

Jednostka Wojskowa Nr 1451
ul. Kawalerska 70
15 – 325 Białystok

9. Użytkownik i jego adres

Jednostka Wojskowa Nr 1451
ul. Kawalerska 70
15 – 325 Białystok

10. Rejestr zabytków

nr A- 806

data 25.10.1995r.

Koszary 4-go Charkowskiego Pułku Ułanów założone zostały w 1890r. Budynek wzniesiony ok. 1897r. jako budynek mieszkalny kadry. Opuszczony przez Rosjan w 08.1915r. objęty do 1919r przez niemieckie wojska okupacyjne. Od lata 1920r. do wybuchu wojny w 1939r. zajmowany przez 10 Pułk Ułanów Litewskich im. Marszałka Józefa Piłsudskiego- garnizon macierzysty i 14 Dywizjon Artylerii Konnej z krótkim epizodem gdy w 07.-08.1920r. zajęty był przez wojska bolszewickie. W okresie międzywojennym mieszkał tu m.in. wachmistrz Barszczewski. Odnotowany na planie miasta Białegostoku wg stanu z r. 1937 inż. S. Chojnickiego. Od 1939r. do 1941r. objęty przez Armię Czerwoną. Po wybuchu wojny niemiecko-rosyjskiej w 1941r. na terenie urządzono przez Niemców obozu dla jeńców rosyjskich. Od lipca 1944 do 04.08.1947 r. administrowany przez Armię Czerwoną. Przejęty przez Wojsko Polskie- 18 Brygadę Piechoty, a następnie do 1965 r. we władaniu 2 Podlaskiej Brygady KBW. Po rozformowaniu Korpusu Bezpieczeństwa Wewnętrznego do 1994r. zajmowany przez 25 Pułk Łączności, następnie przez 18 Brygadę Zmotoryzowaną – kompleks 8080. Obecnie zajmowany przez Jednostkę Wojskową Nr 1451 – nieużytkowany

Sytuacja:

Wolnostojący. Usytuowany w linii zabudowy z budynkiem oznaczonym nr 5 na pn.-zach. od placu apelowego.

Materiał, konstrukcja, technika:

Na fundamencie kamiennym , ściany z bali drewnianych łączone na jaskółczy ogon bez остатków z zewnątrz szalowane deskami. Wewn. tynkowane tynkiem wapiennym na dranicach zatartym na gładko . Ściany malowane farbami klejowymi. Podłogi drewniane na legarach . Kominy ceglane, tynkowane Wieżba dachowa drewniana. Pokrycie dachu , obróbki blacharskie, rury spustowe – blacha ocynkowana. Stolarka okienna i drzwiowa drewniana, malowana,

Rzut, bryła, elewacje:

Na rzucie prostokąta z centralnie usytuowanym prostokątnym gankiem w elewacji wzdłużnej frontowej i prostokątnym aneksem w elewacji poprzecznej pd.-zach. , parterowy , niepodpiwniczony. Bryła prostopadłościenna przykryta dachem dwuspadowym . Elewacje oszalowane deskami -ściany w układzie poziomym z listwowymi narożnikami, szczyty pionowym. Elewacja pł.-wsch.(frontowa) w aneksie pozbawiona podziałów, w korpusie głównym 5-osiowa na osiach skrajnych małe okienka bez podziałów, zbliżone do kwadratu ujęte drewnianą prostą lamówką, na dwóch osiach okna prostokątne dwudzielne ze ślemieniem ujęte drewnianą prostą lamówką na środkowej drzwi dwuskrzydłowe płycinowe poprzedzone drewnianym gankiem przykryty dachem dwuspadowym, wsparty na drewnianych słupach, ściany w dolnej części szalowane deskami pionowo, wyżej kratka z drewnianych listew w układzie ukośnym nad wejściem na osi drzwi szalówka w układzie pionowym wycięta w formie łuku, zakończona ząbkowaniem. Elewacja pł.-zach. w aneksie bez osi w korpusie głównym, 5-osiowa na osiach okna prostokątne dwudzielne ze ślemieniem. Elewacja pł.-wsch. bez osi. Elewacja pd.-zach. z prostokątnym aneksem. Aneks 2-osiowy na jednej osi drzwi jednoskrzydłowe, na drugiej okienko zbliżone do kwadratu bez podziałów, szczyt szalowany pionowo deskami zakończonymi ząbkowaniem.

Wnętrze:

Układ wnętrz jednotraktowy, z sienią pośrodku , aneks jednoprzestrzenny

Instalacje: Wodn.-kan., elektryczna.

14. Kubatura	15. Powierzchnia użytkowa	16. Przeznaczenie pierwotne	17. Użytkowanie obecne
643,34 m ³	128,67 m ²	obiekt wojskowy	obiekt wojskowy
18. Prace budowlane i konserwatorskie, ich przebieg i dokumentacja		19. Stan zachowania (fundamenty, ściany zewnętrzne, ściany wewnętrzne, sklepienia, stropy, konstrukcje dachowe, pokrycie dachu, wyposażenie i instalacje)	
		fundamenty z kamienia w znacznym stopniu zniszczone, ściany zewnętrzne z bali obite deskami spróchniałe zaatakowane przez szkodniki biologiczne, stropy drewniane belkowe częściowo zniszczone, konstrukcja dachu drewniana zaatakowana przez szkodniki biologiczne, pokrycie dachowe , rynny i rury spustowe z blachy ocynkowanej, stolarka okienna wypaczona	
		20. Najpilniejsze postulaty konserwatorskie	
		wymiana podwalin, naprawa fundamentów z kamienia, wymiana skorodowanego pokrycia dachowego , rynien i rur spustowych	

21. Akta archiwalne (rodzaj akt, numer i miejsce przechowywania)

I. Archiwum Państwowe w Białymstoku

1. Plan miasta Białegostoku 1938 r. (m.in. wydany nakładem Księgarni Nauczycielskiej w Białymstoku).- reprodukcja w skali 1:1 w zbiorach ROSiOŚK w Białymstoku.

II. PK i DZ Barbara Tomecka, Białystok

1. Rosyjska mapa sztabowa 1:84 000, 1880/1906-8.

22. Bibliografia

1. Białystok, Zespół Koszarowy przy ul. Kawaleryjskiej. Studium historyczno-przestrzenne opracowane na zlecenie 18 Brygady Zmotoryzowanej, oprac. B.Tomecka, Białystok 1995.
2. W. Kusiński, Rozwój przestrzenny miasta Białegostoku, w: Studia i materiały do dziejów miasta Białegostoku, t.I, 1968, s. 46
3. A. Dobroński, Białystok- historia miasta, Białystok 1998, s. 100-101, 153.
4. A. Dobroński, K.Filipow, „Dziesiątnicy” z Białegostoku, Białystok 1992, s. 45.

23. Źródła ikonograficzne i fotografia (rodzaj, miejsce przechowywania, sygnatury)

24. Uwagi różne

obiekt niedostępny

25. Opracował

tekst mgr Dariusz Stankiewicz, mgr Joanna Kotyńska, maj 2001r.

plany, rysunki mgr Joanna Kotyńska, maj 2001r.

zdjęcia fotograf. mgr Dariusz Stankiewicz, maj 2001r.

miejsce przechowywania negatywów WOSOZ Białystok

Karta po wypełnieniu podlega ochronie na podstawie przepisów prawa autorskiego

26. Adnotacje o inspekcjach, informacje o zmianach (daty, imiona i nazwiska wypełniających)

27. Załączniki

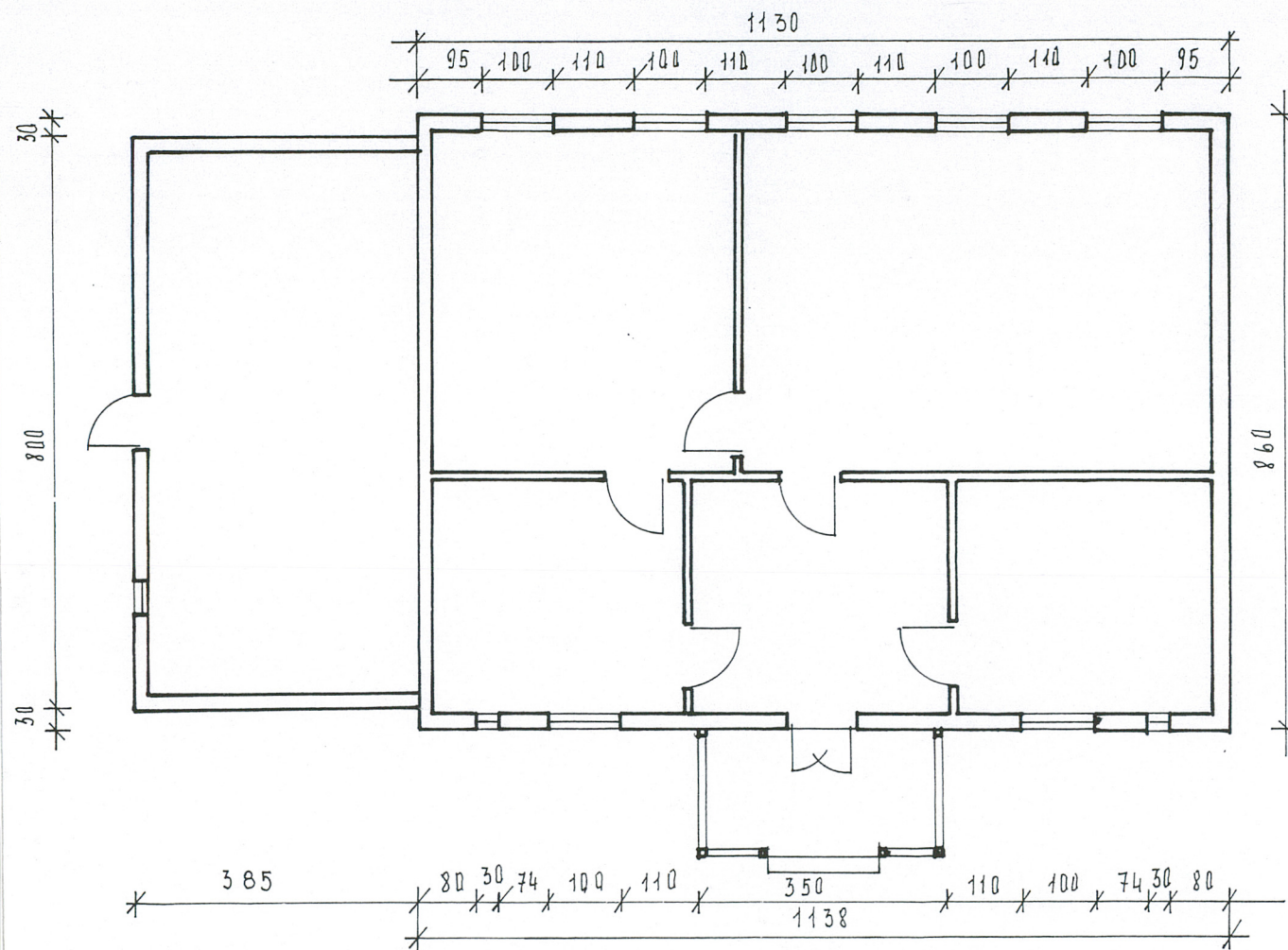
wkładki szt. 2

1. Miejscowość
BIAŁYSTOK

2. Obiekt (nazwa jak w karcie)
**D. BUDYNEK MIESZKALNY KADRY W ZESPOLE
KOSZAROWYM CHARK. PUŁKU ULANÓW, OB.
JEDNOSTKA WOJSKOWA NR 1451**

3. Zawartość wkładki (nazwa obiektu lub materiału uzupełniającego)
rzut przyziemia, zdjęcia fot.

RZUT PRZYZIEMIA 1:100



Wkładkę założył: mgr Dariusz Stankiewicz, maj 2001 r.



1. Miejscowość
BIAŁYSTOK

2. Obiekt (nazwa jak w karcie)
**D. BUDYNEK MIESZKALNY KADRY W ZESPOLE
KOSZAROWYM CHARK. PUŁKU UŁANÓW, OB.
JEDNOSTKA WOJSKOWA NR 1451**

3. Zawartość wkładki (nazwa obiektu lub materiału uzupełniającego)
sytuacja, zdjęcia fot.



SYTUACJA 1:3000

- 11, 12, 3, 5, 9, 7 - BUDYNKI SZTABOWE, K. XIX W.
 12, 14, 15, 17 - J. BUDYNKI GOSPODARCZE,
 13 - J. UJEZDZALNIA, K. XIX W.
 16, 18, 23 - J. STAJNIE, K. XIX W.
 25, 32 - J. GARAZE ARTYLERYJS
 32, 33 - J. BUDYNKI SZWADRONOW
 40 - IZBA PAMIĘCI
 8 - J. KAZNIA
 6 - D. BUDYNEK MIESZKALNY KAD
 04. 1897r
 53 - PRZEDSZKOLE

