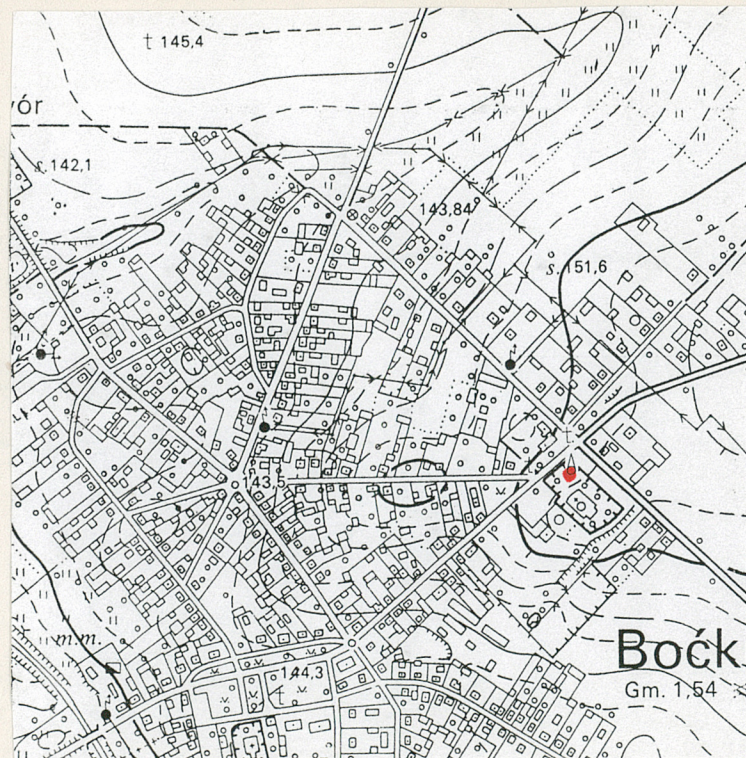


1. Obiekt **DZWONNICA PRZY KOŚCIELE PAR.P.W.ŚW. JÓZEFA OBLUBIEŃCA NMP**
I ŚW. ANTONIEGO PADEWSKIEGO

2. Czas powstania
1744-1746 r.

3. Miejscowość
B O Ź K I

11. Zdjęcia rzut przekrój sytuacja orientacja



4. Adres 17-111 Boćki
ul. Bielska

nr hipoteczny

5. Przynależność administracyjna
województwo białostockie
gmina Boćki pow. BIEŁSKA PODL.

6. Poprzednie nazwy miejscowości

7. Przynależność administracyjna 1. VI. 1975 r.
województwo białostockie
powiat Bielsk Podlaski

8. Właściciel i jego adres
Parafia Rzymskokatolicka
17-111 Boćki
ul. Bielska

9. Użytkownik i jego adres
Parafia Rzymskokatolicka
17-111 Boćki
ul. Bielska

10. Rejestr zabytków

Nr 249
dec. nr KI.III-1/254/66
data 3.11.1966 r.



12. Autorzy, historia obiektu, określenie stylu.

Dzwonnica, będąca jednocześnie wieżą zegarową, powstała w latach 1744-1746 wg projektu architekta Jana Henryka Klemma. Zbudowana została obok kościoła klasztornego o.o. Reformatów p.w.św.Józefa Oblubieńca NMP i św.Antoniego Padewskiego /ob. parafialnego/, w pn.-zach.narożniku cmentarza przykościelnego. Fundatorką dzwonnicy była Krystyna z Branickich Sapieżyńska, wdowa po księciu Józefie Franciszku Sapieży, podskarbin nadwornym litewskim.

W czasie II wojny światowej nie została poważnie uszkodzona, w 1945 r. zniszczony był dach i popękane ściany. W roku 1953 staraniem ks.proboszcza [redacted] przeprowadzono remont dzwonnicy: naprawiony dach pokryto blachą miedzianą, odnowiono tynki, pobielono ściany zewnętrzne i wewnętrzne. W 1971 r. nastąpił kolejny remont budynku. W 1983 r. poddano remontowi i konserwacji zegar umieszczony w elewacji frontowej. W roku 1985 nastąpiło odnowienie kaplicy pogrzebowej znajdującej się w części parteru wieży. W 1992 r. zawieszono na ostatniej kondygnacji dzwonnicy, na stalowej konstrukcji trzy dzwony, do których zainstalowano napęd elektryczny. Jeden z dzwonów został przelany również w 1992 r. /zwany "Władysławem"/ w firmie Janusza Felczyńskiego w Przemyślu, dwa pozostałe są starsze i odlano je w 1905 r. w odlewni A.Włodkowskiego w Węgrowie /jeden z nich, z wizerunkiem Matki Boskiej z Dzieciątkiem, wykonany został na wzór oryginału z 1778 r./.

Dzwonnica nie była gruntownie przebudowywana, tylko poddawana remontom i dlatego przetrwała w niezmienionym kształcie architektonicznym do dzisiaj. Styl- barok.

13. Opis (sytuacja, materiał i konstrukcja, rzut, bryła, elewacje, wnętrza wyposażenie instalacje)

Zespół kościoła we wsch. części Bociek, przy drodze Bielsk-Podlaski - Sie-miatyczne. Po pd.-wsch.drogi, otoczony murem ceglanym z bramą i furtką. W mur wbudowano 14 kapliczek. Dzwonnica zlokalizowana w pn.-zach, części cmentarza przykościelnego, na pn.-zach. od kościoła.

Materiał: Wolnostojąca, murowana z cegły ceramicznej, tynkowana, na fundamencie i cokole, 3-kondygnacyjowa. Dach wielospadowy z wyłamaniem na osi symetrii każdej połaci dachowej. Kryty blachą miedzianą na pełnym odeskowaniu. Zwieńczony wysoką ośmioboczną wieżyczką nakrytą hełmem i z krzyżem w zwieńczeniu. Wieżba dachowa krokwiowo-stołcowa. Nad I-szą kondyg. sklepienie krzyżowe, nad pozostałymi stropy drewniane. W parterze posadzka betonowa, na pozostałych kondyg. podłogi deskowe. Stolarka okienna i drzwiowa - drewniane. Schody wewnętrzne drewniane drabiniaste, na belkach policzkowych, 1-biegowe.

Rzut: na planie ośmioboku.

Bryła: w formie graniastosłupa nakrytego niskim dachem wielospadowym, z 8-boczną wieżą nakrytą hełmem.

Elewacje: pd.-zach.- 1-osiowa, wI-szej kondyg.prostokątny otwór wejściowy zamknięty łukiem odcinkowym, drzwi 2-skrzydłowe, prostokątne, deskowe, obite na zewnątrz pilśnią, z nadświetleniem 2-dzielnym, wielokwaterkowym. W pozostałych kondyg. otwory okienne, w II-giej kondyg. zamknięty łukiem pełnym, w III-ciej kondyg. łukiem koszowym. Okna w II-giej kondyg. 4-dzielne, wielokwaterkowe, w III-ciej bez oszklenia. Wszystkie otwory ujęte w profilowane opaski, otwory okienne wsparte na profilowanych gzymsach podokiennych. Elewacja pn.-wsch.: w przyziemiu niesymetryczna, 2-osiowa, w II-giej i III-ciej kondyg. 1-osiowa. W przyziemiu od str. wsch.prostokątny otwór wejściowy, drzwi 1-skrzydłowe, deskowe. Na osi centralnej otwór zamknięty łukiem odcinkowym. W pozostałych kondyg. kształt otworów okiennych, podziały okien i dekoracja jak w elewacji pd.-zach. Elewacja pn.-zach. i pd.-wsch.: analogiczne, 1-osiowe. W I-szej kondyg. otwory okienne jak w elewacji pn.-wsch. W pozostałych kondyg. kształt otworów, podział okien i dekoracja jak w elewacji pd.-zach.

Dzwonnica boniowana i z dekoracją płycinową na osi centralnej w I-szej kondyg. Wszystkie elewacje dekorowane podwójnymi pilastrami w wielkim porządku. Pilastry skrajne w górnych kondyg. z prostokątnymi płycinami. Pomiędzy kondyg. I-szą i II-gą oraz nad III-cią - budynek obiega profilowany gzyms kordonowy. Dzwonnica zwieńczona profilowanym gzymsem wyłamującym się trójkątnie na osi symetrii wszystkich elewacji. Na osi elewacji pd.-zach. tarcza zegarowa, na pozostałych osiach kolistę płycinę. Wieżyczka wieńcząca dach z prostokątnymi otworami wejściowymi zamkniętymi łukiem pełnym we wszystkich elewacjach. Otwory, w dolnych partiach, ograniczone ażurową balustradą i flankowane wolutami. Wieżyczka z dekoracją płycinową.

Wnętrze: w I-szej kondyg. wydzielona kaplica pogrzebowa, ściana działowa murowana, ściany wewnętrzne z tynkami gładkimi. Na pozostałych kondyg. ściany surowe, bez tynków. W kondyg. II-giej i III-ciej wnętrza 1-przestrzenne. W dzwonnicy trzy dzwony zawieszone na stalowej konstrukcji.

Instalacje: odgromowa.

14. Kubatura 1000 m ³	15. Powierzchnia użytkowa 112,80 m ²	16. Przeznaczenie pierwotne dzwonnica	17. Użytkowanie obecne dzwonnica
18. Prace budowlane i konserwatorskie, ich przebieg i dokumentacja 1953 r.-remont po uszkodzeniach II wojny światowej: pokrycie naprawionego dachu blachą miedzianą, odnowienie tynków, pobielenie ścian zewnętrznych i wewnętrznych 1971 r.- remont 1983 r.- remont zegara w elewacji frontowej 1992 r.- montaż stalowej konstrukcji na ostatniej kondygnacji, na której zawieszono 3 dzwony i przelanie jednego dzwonu 1985 r.- odnowienie kaplicy pogrzebowej, zajmującej część parteru		19. Stan zachowania (fundamenty, ściany zewnętrzne, ściany wewnętrzne, sklepienia, stropy konstrukcje dachowe, pokrycie dachu, wyposażenie i instalacje) Spękane tynki wewnętrzne i zewnętrzne. Ślady zawilgocenia dolnych partii ścian. Remontu wymaga stolarka okienna i drzwiowa. Naprawa wiązań cegieł wewnątrz dzwonnicy/widoczne wykruszenia zaprawy i cegieł/.	
		20. Najpilniejsze postulaty konserwatorskie Generalny remont elewacji zewnętrznych i ścian wewnętrznych budynku. Osuszenie, założenie izolacji poziomej i pionowej.	

21. Akta archiwalne (rodzaj akt, numer i miejsce przechowania)

- Boćki, woj. białostockie. Studium hist.-urb. do planu... oprac. Zofia Piłaszewicz. Białystok 1980 .
- Boćki. Studium hist.-urb. oprac. J. Kubiak, PKZ-Warszawa 1961 r.
- Karta tzw. zielona - dzwonnicy przy kościele parafialnym w Boćkach, oprac. R. Rysiński, nr inwent. 0053, 1963 r.
- Kronika Parafii Rzymskokatolickiej w Boćkach, Parafia Rzym.-kat. w Boćkach.
- Inwentaryzacja wieży zegarowej - dzwonnicy w Boćkach, oprac. K. Jagodzki, 1983 r.
- Jolanta Putkowska- Architektura Zespołu Kłasztornego Reformatorów w Boćkach- Kwartalnik Architektury i Urbanistyki, 1971, z. 1, s. 39-53.

22. Bibliografia

23. Źródła ikonograficzne i fotografla (rodzaj, miejsca przechowania, sygnatury)

24. Uwagi różne

25. Opracował

tekst

H. Narolewska, M. Demianiuk, wrzesień 1996 r.

imię, nazwisko, data, podpis

plany, rysunki

M. Demianuk, H. Narolewska, wrzesień 1996 r.

imię, nazwisko, data, podpis

zdjęcia fotogr.

M. Demianiuk, sierpień 1996 r.

imię, nazwisko, data, podpis

miejsce przechowania negatywów

Karta po wypełnieniu podlega ochronie na podstawie przepisów prawa autorskiego

26. Adnotacje o inspekcjach, informacje o zmianach (daty, imiona i nazwiska wypełniających)

27. Załączniki

2

1. Miejscowość

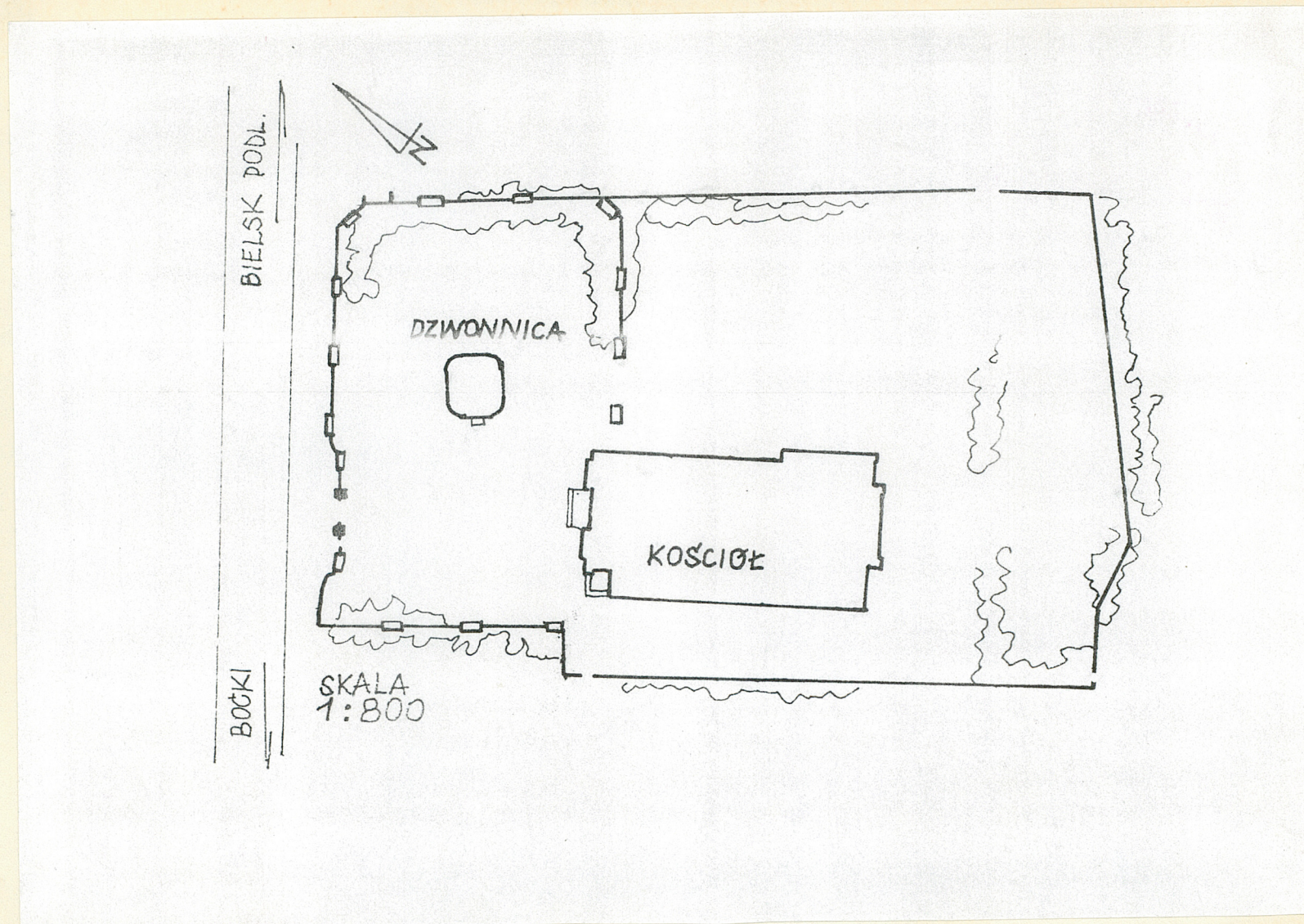
BOĆKI

2. Obiekt (nazwa jak w karcie)

dzwonnica przy kościele
parafialnym

3. Zawartość wkładki (nazwa obiektu lub materiału uzupełniającego)

sytuacja, rzut parteru, zdjęcia

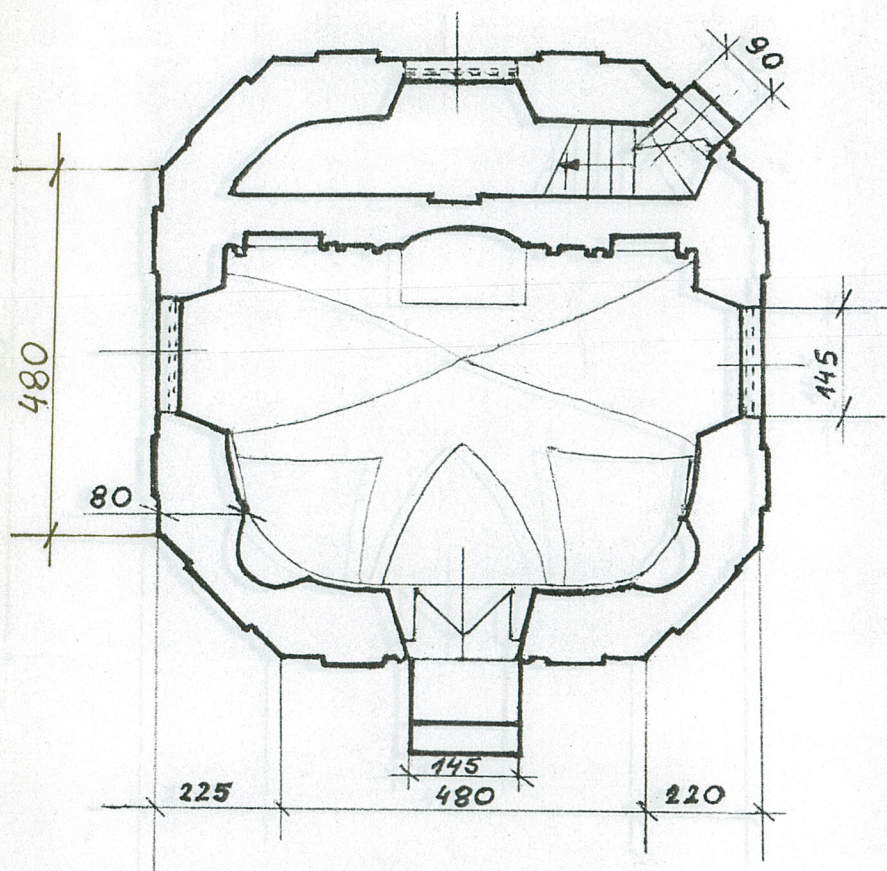


Wkładkę założył: Wrzesień, 1996 r.

(imię, nazwisko, data)

Wzór ODZ 1978 r.

Miejsce przechowywania negatywów:



RZUT PARTERU

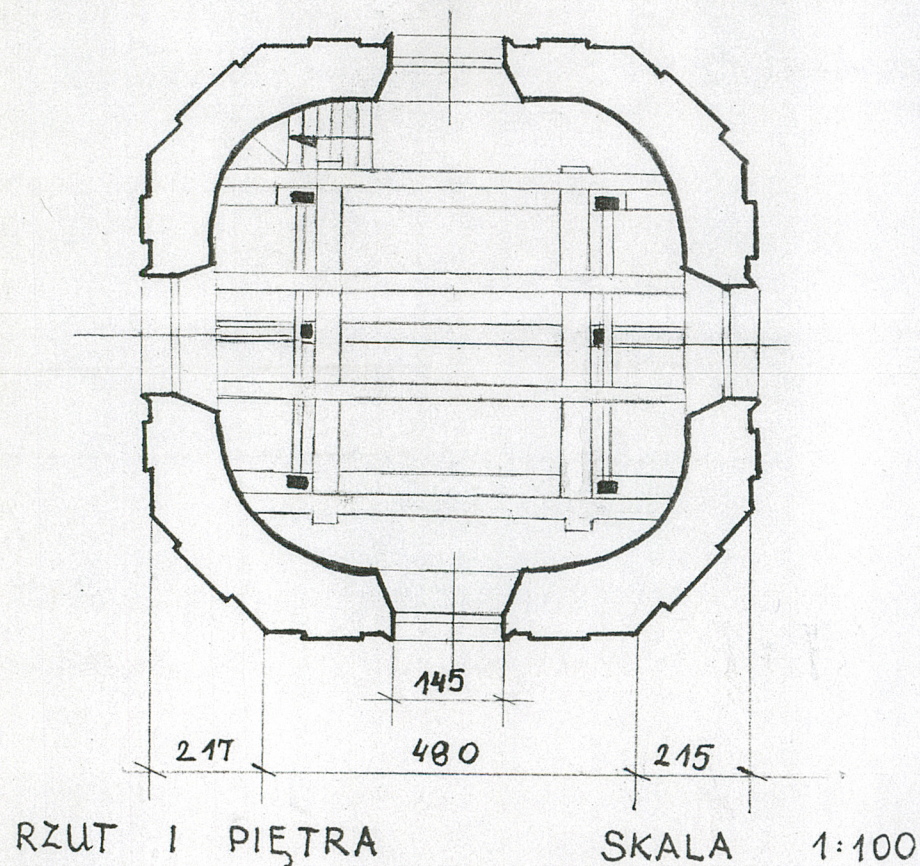
SKALA 1:100



1. Miejscowość
BOÓKI

2. Obiekt (nazwa jak w karcie)
dzwonnica przy kościele
parafialnym

3. Zawartość wkładki (nazwa obiektu lub materiału uzupełniającego)
rzut I i II piętra, zdjęcia



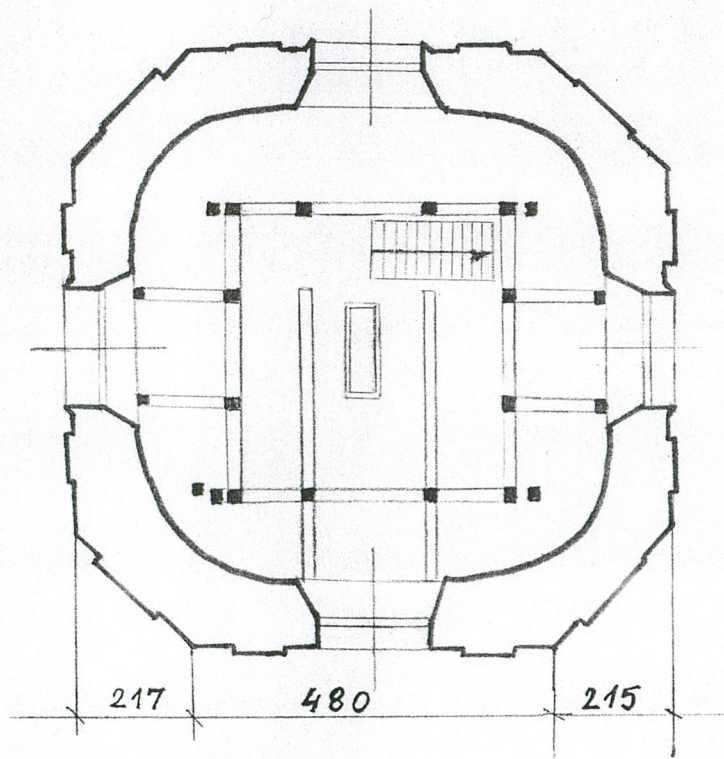
Wkładkę założył: _____
(imię, nazwisko, data)

wrzesień, 1996 r.

Miejsce przechowywania negatywów: _____

OZGraf. Z.P. Ostróda zam. 699 nakł. 23.600

Wzór ODZ 1978 r.



RZUT II PIĘTRA

SKALA 1:100

