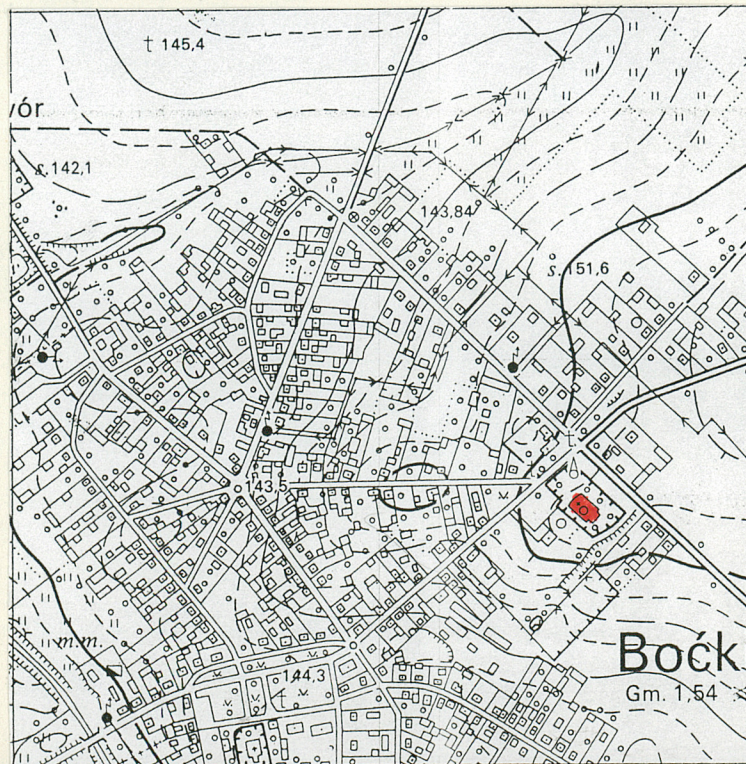


1. Obiekt 59/1 KOŚCIÓŁ KLASZTORNY, OB. PARAFIALNY PW. ŚW. JÓZEFA OBLUBIEŃCA
N.M.P. I ŚW. ANTONIEGO PADEWSKIEGO

2. Czas powstania
1730-39

3. Miejscowość
B O Ź K I

11. Zdjęcia rzut przekrój sytuacja orientacja



4. Adres 17-111 Boćki
ul. Bielska 35

nr hipoteczny

5. Przynależność administracyjna
województwo białostockie

gmina Boćki pow. BIELSK PODL.

6. Poprzednie nazwy miejscowości
Botki

7. Przynależność administracyjna 1. VI. 1975 r.

województwo białostockie

powiat Bielsk Podlaski

8. Właściciel i jego adres Parafia Rzymsko-
katolicka Św. Józefa Oblubieńca
N.M.P. i Św. Antoniego Padewskiego.
17-111 Boćki, ul. Bielska 35

9. Użytkownik i jego adres Parafia Rzym-
skokatolicka Św. Józefa Oblubień-
ca NMP i Św. Antoniego Padewskiego
17-111 Boćki, ul. Bielska 35

10. Rejestr zabytków

Nr 250 data 3.11.1966
dec. nr KL.III-1/255/66

12. Autorzy, historia obiektu, określenie stylu.

Parafia rzymskokatolicka w Boćkach powstała w 1513r. Wraz z utworzeniem parafii nadano jej dobra ziemskie i zbudowano drewniany kościół parafialny /1513r./ pw. Św. Ducha, NMP i Św. Jana Chrzciciela. Fundatorem kościoła był Iwan Semenowicz Sapieha, wojewoda witebski. W czasie wojen szwedzkich, w latach 1655-57 kościół został spalony. Na jego miejscu z fundacji księcia Józefa Franciszka Sapiehy, podskarbiego nadwornego litewskiego, ks. proboszcz Kazimierz Sturzymowski w roku 1703 wzniósł drugi drewniany kościół Józef Sapieha i jego żona Krystyna z Branickich byli również fundatorami murowanego kościoła klasztorowego, który został wybudowany w zespole klasztornym OO. Reformatów w latach 1730-39 wg projektów Reformaty Mateusza Osieckiego i architekta Jana Henryka Klemma. Konsekracja kościoła klasztorowego pw. Św. Józefa Oblubieńca, NMP i Św. Antoniego Padewskiego nastąpiła w 1739r. przez biskupa łuckiego Stefana Rupniewskiego lub w 1744r. przez biskupa Rajmunda Stanisława Jezierskiego /wg Spisu kościołów parafii.. i wg Kroniki.../. Drewniane wyposażenie kościoła zostało wykonane w l. 1736-39 przez rzeźbiarza Stanisława Cieślakiewicza i stolarza Piotra Pawłowskiego /ołtarz główny zmontowano w 1738r./. Od 1824r., po zamknięciu starego kościoła parafialnego z 1703r. którego stropy groziły zawaleniem i który ostatecznie rozebrano w 1850r. w kościele klasztornym odbywały się nabożeństwa parafialne. Po Powstaniu Listopadowym w r. 1832 nastąpiła kasa ta klasztoru i wówczas kościół klasztorny przekazano parafii rzymskokatolickiej.

c.d. historii na wkładce nr 1

13. Opis (sytuacja, materiał i konstrukcja, rzut, bryła, elewacje, wnętrze wyrośnięcie instalacje)

Sytuacja: zespół kościoła zlokalizowany jest w pd.-wsch. części Bociek, przy drodze prowadzącej do Bielska Podlaskiego, otoczony murem ceglany, nietynkowanym, rozczłonkowanym wnękami, krytym dachówką ceramiczną. Na jego teren prowadzi brama i boczne bramki. W mur wkomponowano 14 kapliczek.

Materiał, konstrukcja, technika: murowany z cegły, tynkowany, na cokole. Pod całym kościołem nisko sklepienie podziemia. Dach o konstrukcji płatwiowo-kleszczowej kryty blachą miedzianą na deskowaniu, nad korpusem głównym dwuspadowy, nad prezbiterium trójspadowy, nad kaplicą i skrzydłem klasztoru pulpitowy. Na kalenicy dachu nawy głównej czworoboczna sygnaturka o ściętych narożach ujętych wolutami, zwieńczona hełmem i żeliwnym krzyżem. Sygnaturka obita blachą miedzianą. Na jej czterech głównych osiach otwory w formie prostokątów zamkniętych łukiem pełnym, powyżej dekoracja płycinowa. Sklepienia krzyżowe na gurtach, w centralnej części płaska, eliptyczna kopuła na żaglach /nad trzecim przęsłem od pn.- w pseudotransepcie/. Pseudotransept /3-cie przęsło/ i kaplice połączono wąskimi, sklepieniami kolebkowo przejściami, wyciętymi w skarpach wewnętrznych. W skrzydle klasztoru i kaplicy - sklepienia krzyżowe, nad piętnem klasztoru stropy drewniane. Stolarka okienna i drzwiowa - drewniane, główne drzwi wejściowe obite blachą. Wnętrze tynkowane, malowane. Posadzki w kościele z płyt kamiennych, w prezbiterium marmur. W skrzydle klasztoru - lastryko, w zakrystii podłogi deskowe /dębowe m.inn./.

Rzut: na planie prostokąta. Korpus jednonawowy, trój-przęsłowy, z wyodrębnionym prezbiterium dwuprzęsłowym zamkniętym prostokątem, równym szerokości nawy. Z kaplicą ryzalitowo występującą od strony wsch., z prostokątnym skrzydłem klasztoru od strony zach., cofniętym w stosunku do lica fasady /ob. kaplica MB Częstochowskiej/.

Bryła: korpus główny prostopadłościenny, kryty dachem dwuspadowym. Węższe prezbiterium prostopadłościenne, kryte dachem trójspadowym, ryzalitowo występującym w tylnej elewacji, kaplica i skrzydło klasztoru niższe od korpusu głównego, prostopadłościennie z dachami pulpitowymi.

Elewacje: północna, fasada: 5-osiowa, 2-kondygnacyjowa, zwieńczona frontonem ujętym bogato profilowanym gzymsem z trzema wazonami, z płomieniami. W tympanonie otwór okienny w formie prostokąta zamkniętego odcinkowo, okno 2-dzielne, wielokwaterkowe. Fasada ryzalitowana. Naroża elewacji opilastrowane, na skrajach ryzalitów pilastry zdwojone. Wszystkie w stylu toskańskim, wsparte na wysokim cokole /do ok. 1/3 wys. elewacji/. Cokoł z dekoracją płycinową. W przyziemiu na osi centralnej portal. Otwór wejściowy prostokątny, ujęty ustawionymi skośnie pilastrami, podtrzymującymi nadwieszony półkolisty gzymś, zwieńczony na skrajach dwoma wazonami. Nad gzymsem prostokątna tablica z napisem. Drzwi 2-skrzydłowe, na zewnątrz obite blachą. Dekoracyjne płyciny wgłębne również w górnej części elewacji, pomiędzy pilastrami oraz na osi centralnej. Na osi symetrii prostokątny otwór okienny zamknięty łukiem odcinkowym. Okno wielopodziałowe. Otwór ujęty profilowaną opaską, wsparty na profilowanym, odcinkowym gzymśie podokiennym. W ryzalitach pomiędzy pilastrami konchowe nisze w formie wydłużonych, stojących prostokątów, zamkniętych łukiem pełnym, mieszczące rzeźby figuralne: św. Józefa Opieki po lewej stronie i św. Antoniego Padewskiego po prawej stronie. Elewacja pd: 4-osiowa. Na osi 3. od zach. w partii prezbiterium, 3-kondygnacyjowa, flankowana toskańskimi pilastrami, wspartymi na cokołach. We wszystkich kondygnacjach otwory okienne.

<p>14. Kubatura</p> <p>ok. 17 000 m³</p>	<p>15. Powierzchnia użytkowa</p> <p>ok. 673 m²</p>	<p>16. Przeznaczenie pierwotne</p> <p>kościół klasztorny</p>	<p>17. Użytkowanie obecne</p> <p>kościół parafialny</p>
<p>18. Prace budowlane i konserwatorskie, ich przebieg i dokumentacja</p> <p>1919r.-pokrycie dachu nową dachówką</p> <p>l.30.XXw.-odnowienie ścian zewnętrznych i wewnętrznych</p> <p>1944r.-wstawienie szyb,pokrycie ubytków w pokryciu dachowym dachówką cementową</p> <p>1949-53-pokrycie dachu blachą miedziowaną,uzupełnienie tynków,pobielenie ścian wewnętrznych</p> <p>1956r.-przebiecie muru między zachowaną częścią klasztoru /dolnym korytarzem/ a nawą kościoła i adaptacja tej części na kaplicę MB Częstochowskiej</p> <p>1957r.-poprawienie dachu,wykonanie stopni przed wejściem głównym i bocznym,pomalowanie wewnątrz na olejno.lamperii</p> <p>1971r.-naprawienie na wieżyczce zerwanych arkuszy blachy i zasiatkowanie okien,wykonanie nowych rynien,uzupełnienie tynków zewnętrznych i pomalowanie ich farbą emulsyjną.</p> <p>1972r.-remont organów</p> <p>1982r.-remont więźby dachowej,pokrycie części dachu blachą miedzianą,odnowienie elewacji</p> <p>1983r.-reperacja dachu,przykrycie pozostałej części dachu /niskiej kondygnacji/blachą miedzianą,założenie ław wokół budynku,wykonanie do niego dojścia z płyt chodnikowych,we wnętrzu:odnowienie kaplicy Św.Tadeusza,poprawienie stników i pozłocenie części drewnianego wystroju,kapitałny remont organów</p> <p>1984r.-remont wnętrza:oczyszczenie ścian,odnowienie kopuły malowanie stolarki okiennej,uzupełnienie oszklenia okien</p> <p>1988r.-osuszenie murów</p> <p>1989r.-okratowanie okien i drzwi kaplicy Św.Tadeusza,przełożenie drewnianej podłogi w zakrystii,pomalowanie lamperii</p> <p>1991r.-prace blacharskie na dachu,remont organów</p> <p>1994r.-konserwacja organów</p> <p>1995r.-przełożenie starej posadzki w nawie,konserwacja dwóch organów /M.B. i Św. Józefa/</p>		<p>19. Stan zachowania (fundamenty, ściany zewnętrzne, ściany wewnętrzne, sklepienia, stropy konstrukcje dachowe, pokrycie dachu, wyposażenie i instalacje)</p> <p>Stan zachowania ogólny dobry. Brak izolacji poziomej i pionowej. Złuszczone tynk ścian zewnętrznych kościoła i bramy gł. W dolnych partiach murów widoczne zawilgocenie.</p> <p>20. Najpilniejsze postulaty konserwatorskie</p> <p>Założenie izolacji poziomej, pionowej. Remont tynków ścian zewnętrznych.</p>	

21. Akta archiwalne (rodzaj akt, numer i miejsce przechowania)
- Boćki.Studium hist.-urban.oprac.J.Kubiak,PKZ Warszawa, 1966r. PSOZ O/W Białystok,nr inw.257
 - Boćki,woj.białostockie.Studium hist.-urban. do planu ogólnego zagospod.przestrz. Bociek.oprac.Z.Piłaszewicz,Białystok 1980r.,PSOZ O/W B-stok,nr inw.2978
 - Kronika parafii boćkowskiej,bez n-ru,Parafia Rzymskokatolicka w Boćkach
 - karta tzw."zielona"kościółka pw.Śś Antoniego i Józefa /ob.par./ i dawny klasztor reformacki,oprac.R.Brykowski 1963 PSOZ O/W Białystok nr inw. 0052
 - Dokumentacja ewidencyjna cmentarza rzymskokat.w Boćkach, oprac.M.Dolistowska,A.Dolistowski,Białystok 1985r. PSOZ O/W B-stok nr inw.3546
 - Boćki.Kościół parafialny.Inwentaryzacja architektoniczna oprac.K.Jagodzki,St.Doliwa,B-stok 1983,PSOZ O/W B-stok,nr inw.3133
22. Bibliografia
- J.Putkowska,Sprawozdanie z wakacyjnej praktyki studenckiej przeprowadzonej przez Katedrę Arch.Polskiej,Wydz. Arch.PW w 1965r.,Kwartalnik Arch.iUrban.,1968r.Z.4, s.406-407
 - M.Kałamajska-Saeed,Modelowy wystrój kościoła Reformatów w Boćkach,Biuletyn Historii Sztuki,1980r,nr 2, s.145-158
 - J.Putkowska,Architektura zespołu klasztornego Reformatów w Boćkach,Kwart.Arch.i Urban. 1971r.,z.1, s.39-53
 - Spis kościołów parafii i duchowieństwa diecezji w Drohiczyźnie n.Bugiem /stan na 1.08.1976r./,s.47-48

23. Źródła ikonograficzne i fotografie (rodzaj, miejsca przechowania, sygnatury)

24. Uwagi różne

25. Opracował
tekst mgr Małgorzata Pawluczuk 09.1996 r.

imię, nazwisko, data, podpis

plany, rysunki mgr Małgorzata Pawluczuk 09.1996 r.

imię, nazwisko, data, podpis

zdjęcia fotogr. mgr Małgorzata Pawluczuk 09.1996 r.

imię, nazwisko, data, podpis

miejsce przechowania negatywów

Karta po wypełnieniu podlega ochronie na podstawie przepisów prawa autorskiego

26. Adnotacje o inspekcjach, informacje o zmianach (daty, imiona i nazwiska wypełniających)

27. Załączniki

1. Miejscowość

Boćki

2. Obiekt (nazwa jak w karcie)

kościół klasztorny, ob. par.

3. Zawartość wkładki (nazwa obiektu lub materiału uzupełniającego)

cd. pkt.12, fotografie

p.w. św. Józefa Oblubieńca NMP...

c.d. historii z p-ktu 12

kościółem parafialnym. W czasie I wojny światowej, w 1915 r. dach kościoła kryty łupkiem kieleckim /tzw. szyfrem/ został uszkodzony. Z powodu braku dachówki pokryto go wtedy słomą, a w 1919 r. - dachówką. W l. 30-tych XX w. kościół odnowiono z zewnątrz i wewnątrz. W l. 1941-44 kościół został uszkodzony na skutek działań wojennych: ściany były podziurawione od kul, zawalony częściowo dach z uszkodzonymi więzaniem i łałami, wewnątrz zalegał gruz. Otwory okienne były pozbawione szyb. W 1944 r. staraniem ks. proboszcza Jana Warpechowskiego i ks. wikarego Leona Giryna wstawiono szyby do kościoła, a dziury w dachu założono dachówką cementową. W l. 1949-53 za ks. proboszcza [REDAKCYJNA] kościół wyremontowano: dach pokryto blachą miedzianą, uzupełniono tynki, pobielono elewacje i ściany wewnętrzne. W 1956 r. pozostała część klasztoru, która nie została dotąd rozebrana i która przylegała bezpośrednio do nawy kościoła zaadaptowano na kaplicę Matki Boskiej Częstochowskiej, łącząc ją z kościołem poprzez przebicie muru. W tym samym roku do kaplicy wykonano dębowy ołtarz. W 1957 r. poprawiono dach kościoła, przed wejściem głównym i bocznym zrobiono stopnie, we wnętrzu pomalowano na olejno lamperie. W 1959 r. kościół zelektryfikowano. W l. 1959-62 wykonano do niego nowe organy. W 1963 r. przeprowadzono radiofonizację. W 1964 r. do wnętrza wstawiono pancerne tabernakulum, a w 1966 r. ufundowano dębową chrzcielnicę. W roku 1971 kościół poddano kolejnemu remontowi: na wieżyczce naprawiono kilka zerwanych arkuszy blachy i zasiatkowano okna, wykonano częściowo nową obróbkę blacharską /rynny/, przeprowadzono roboty tynkarsko-malarskie /uzupełniono tynki zewnętrzne, zeszkrobano z nich starą farbę i położono nową emulsyjną/. W 1972 r. dokonano remontu organów. W 1980 r. zainstalowano w kościele nową instalację radiofoniczną. W 1982 r. przeprowadzono remont więźby dachowej, część dachu pokryto blachą miedzianą, odnowiono ściany zewnętrzne. W 1983 r. zreperowano dach zerwany przez wichurę, część niskiej kondygnacji przykryto miedzianą blachą, do budynku kościoła wykonano dojście z płyt chodnikowych oraz założono wokół niego ławy. W tym samym roku wewnątrz kościoła odnowiono kaplicę św. Tadeusza, poprawiono stiuki, pozłożono na nowo części wystroju dawniej złożone, przeprowadzono remont kapitalny organów. Całe wnętrze kościoła zostało odremontowane w 1984 r.: oczyszczone ściany, odnowiono kopułę, pomalowano stolarkę okienną, uzupełniono oszklenie okien. W roku 1988 przeprowadzono osuszenie murów kościelnych. W 1989 r. okratowano okna i drzwi w kaplicy św. Tadeusza, przełożono drewnianą podłogę w zakrystii, pomalowano na nowo lamperie i odtworzono boczne nawy kościoła /wg stanu pierwotnego/. W 1990 r. w kościele założono nową instalację nagłaśniającą i alarmową, zrobiono nowe, drewniane ławki. W 1991 r. wykonane zostały prace blacharskie na dachu kościoła i generalny remont organów, a w 1992 r. - 4 nowe konfesjonały. W 1994 r. konserwacji poddano ołtarz główny, w 1995 r. - ołtarze Matki Boskiej i św. Józefa. Również w 1995 r. przełożono w nawie starą posadzkę /oszlifowano dobre i wymieniono zniszczone płyty/, a w pozostałej części kościoła ułożono nową posadzkę z marmuru /Bolechowice i Murawice/.

- verte -

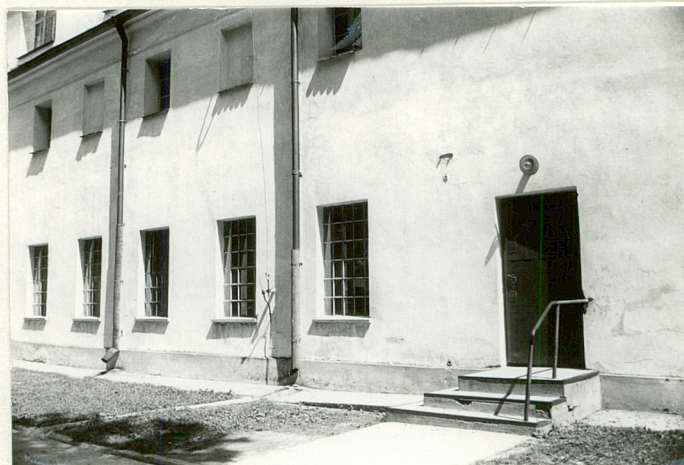
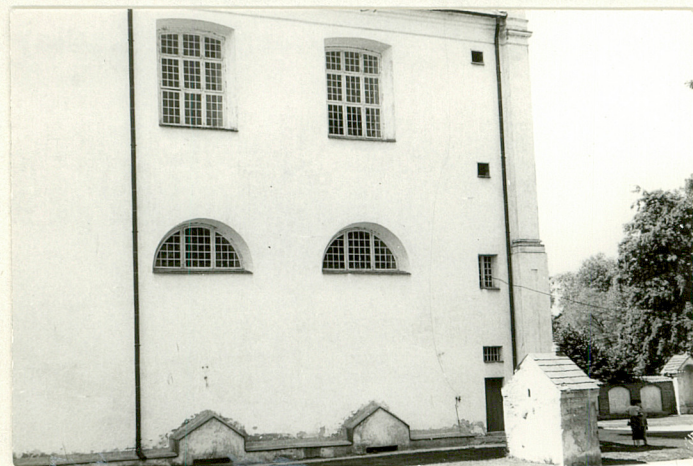
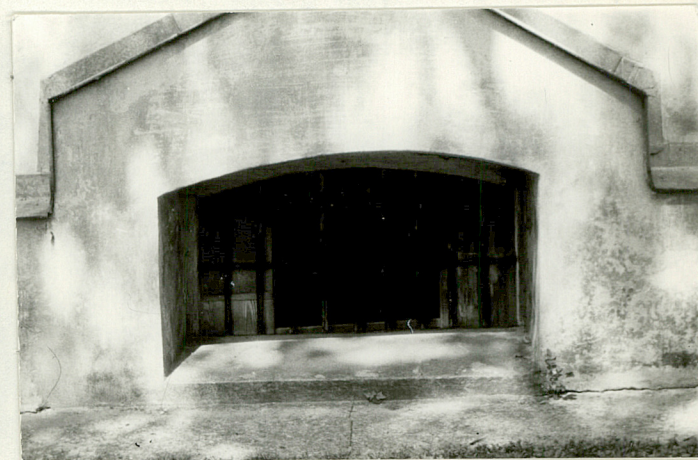
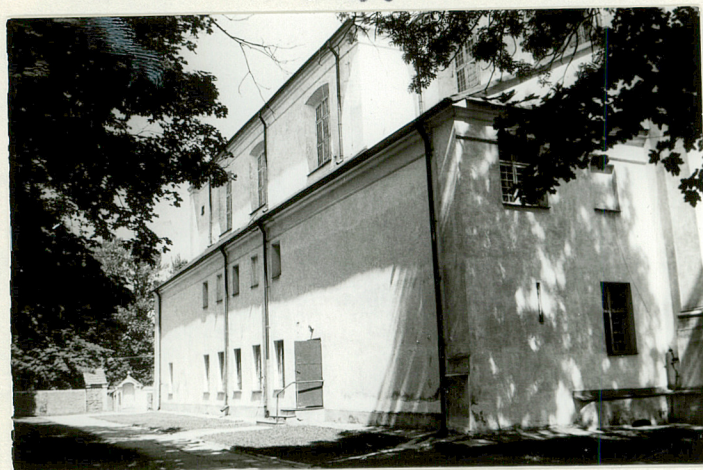
Wkładkę założył: mgr M. Pawluczuk 09.1996

(imie, nazwisko, data)

Miejsce przechowywania negatywów:

Styl - barok

Fasada kościoła o schemacie stosowanym w świątyniach przyklasztornych. Także przenoszenie rozporu sklepienia poprzez rozbudowane filaro-skarpy połączone ze ścianami zewnętrznymi stosowane było w kościołach klasztor-nych u Reformatów od l. 70. XVII w. Wprowadzenie aneksów kaplicowych przy rozbudowanym programie przestrzen-ny jest w kościele w Boćkach rozwinięciem koncepcji obowiązującej u Reformatów, polegającej na programie wnętrza 1-przestrzennego przy znacznym akcentowaniu przęseł i z opracowanie miejsc na ołtarze boczne. W koś-ciele boćkowskim podniesiono wysokość aneksów kaplicowych do wysokości nawy. Został on zaprojektowany w opar-ciu o istniejące modele, otrzymał jednak specyficzny, indywidualny wyraz, tworząc wraz z wyposażeniem dzieło bardzo interesujące.



1. Miejscowość B O C K I	2. Obiekt (nazwa jak w karcie) kościół klasztorny, ob. par. p.w. św. Józefa Oblubieńca NMP...	3. Zawartość wkładki (nazwa obiektu lub materiału uzupełniającego) cd. opisu, sytuacja
-----------------------------	--	---

cd. pkt. 13:

Na 1. i 2. w formie zbliżonej do kwadratu, na 3. w formie prostokąta, zamknięte łukiem odcinkowym. Okna wielopodziałowe. Na osiach 1., 2., i 4. od zach. w partii krucht 2-kondygnacyjowa, z prostokątnymi trójkątnymi szczytami obramionymi profilowanymi gzymsami, na osiach otwory okienne i blenda w formie prostokątów. Okna wielopodziałowe, na osi 4. otwory zamknięte łukiem odcinkowym. W narożu od strony wsch. pilaster. Elewacja zwieńczona wydatnym profilowanym gzymsem.

Elewacja wsch: w narożach toskańskie wydatne pilastry, 2-kondygnacyjowa. W 2. kondygnacji 5-osiowa, w 1. 4-osiowa. W górnej kondygnacji otwory okienne w formie stojących prostokątów zamkniętych łukiem odcinkowym, okna wielopodziałowe. W dolnej kondygnacji na osi skrajnej od pd. półkolistą blenda, na pozostałych osiach półkolisty otwór okienny, okna 3-podziałowe, wielokwaterkowe. W przyziemiu od strony pn. prostokątny otwór wejściowy i drzwi 1-skrzydłowe ze świetlikiem w formie leżącego prostokąta, powyżej 3 prostokątne oraz kwadratowe otwory doświetlające. Naroża elewacji oraz kaplice opilastrowane. Elewacja i kaplica zwieńczone wydatnym profilowanym gzymsem, w przyziemiu otwory okienne doświetlające krypty, prostokątne.

Elewacja zach: w górnej kondygnacji korpusu głównego oraz od strony pn. analogiczna jak wsch. W dolnej kondygnacji przylega do niej 2-kondygnacyjne skrzydło klasztoru. Skrzydło: w 1-kondygnacji 7-osiowa, na osi 7. od pn. prostokątny otwór wejściowy z 1-skrzydłowymi prostokątnymi drzwiami. Na pozostałych osiach, prostokątne otwory okienne, okna wielopodziałowe. W górnej kondygnacji elewacja 5-osiowa. Na osiach 2. i 4. od pn. blendy, na pozostałych prostokątne otwory okienne, okna 2-dzielne, 6-kwaterkowe. Elewacja kościoła i klasztor zwieńczone profilowanymi gzymsami. Narożniki kościoła i klasztoru opilastrowane. Elewacja pn. klasztoru: 1-osiowa, 2-kondygnacyjowa zwieńczona szczytem w formie prostokątnego trójkąta. W 1-kondygnacji prostokątny otwór drzwiowy ze świetlikiem w formie leżącego prostokąta, drzwi 2-skrzydłowe. W górnej kondygnacji otwór okienny w formie prostokąta zbliżonego do kwadratu, okno 4-dzielne, wielokwaterkowe.

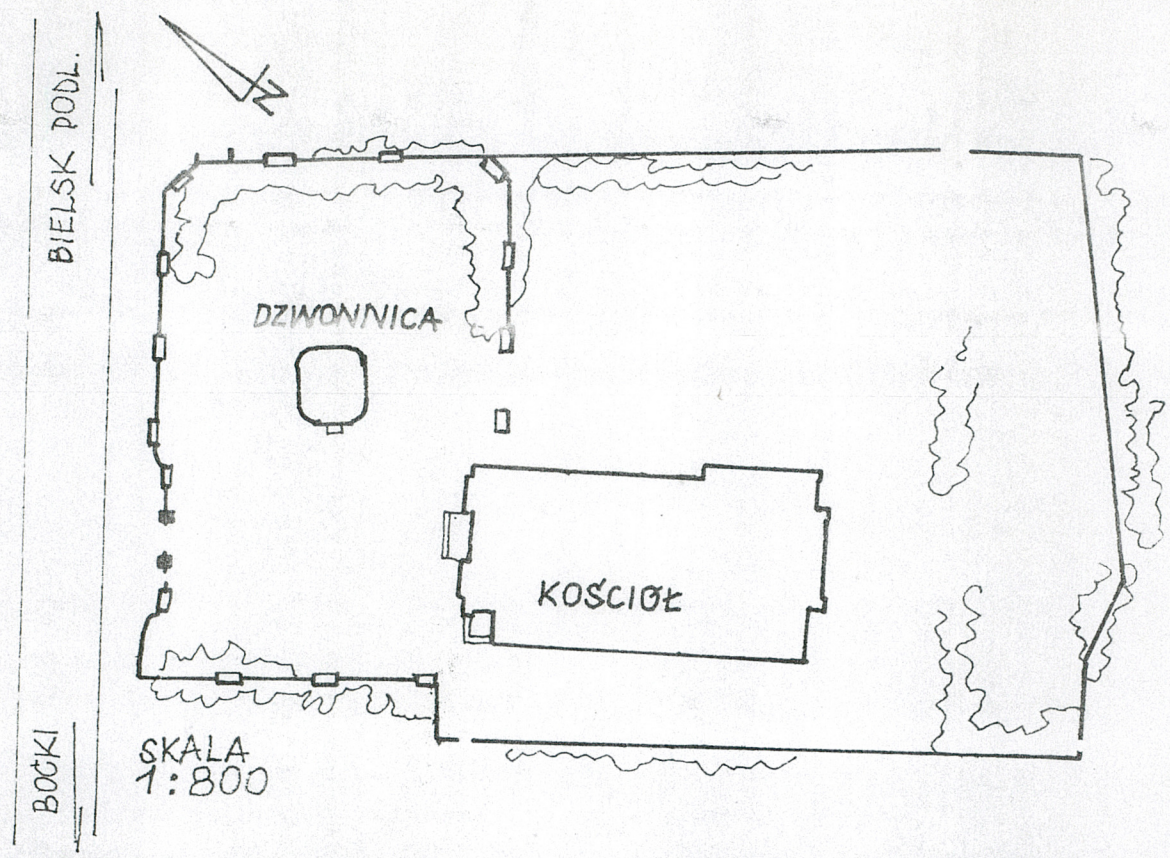
Wnętrze: w korpusie wyodrębnione poprzez masywne filary, po obu jego stronach - otwarte kaplice. Filary związane ze ścianami zewnętrznymi poprzez nadwieszony łuk, opisane na łuku pełnym, z prostokątnymi otworami. Filary opilastrowane. Całe wnętrze obiega wydatny profilowany gzymś oraz za wyjątkiem chóru drewniana balustrada. Ponad gzymsem otwory doświetlające wnętrze. Prezbiterium oddzielone łukiem tęczowym. Kopuła na żagielkach nad 3. przęsłem od pn. szerszym od dwóch pozostałych. Chór opisany na łuku odcinkowym, zamknięty od czoła pełną murowaną barierą o dekoracji płycinowej. Za ołtarzem głównym umieszczono w przęśle 2-kondygnacyjowym - w przyziemiu zakrystię, w górnej kondygnacji chór zakonny. Prezbiterium po obu stronach obudowane: od strony pn. skarbcem i kaplicą grobową pw. św. Tadeusza, a od pn. w dwu kondygnacjach pomieszczeniami klasztornymi. Gzymś koronujący rozbudowany, przekamany zgodnie z uskokami ścian. Schody w kruchcie od zach. drewniane, jednobiegowe z podestem. Część klasztorna dwuprzestrzenna. Zachowane bogate XVIII-wieczne wyposażenie: ołtarz główny z tabernakulum, ołtarz boczny, ambona, stalle w chórze zakonnym, ławki, balustrada zamykająca wnęki kaplic. Malowidła ściennie z 2 poł. XVIII w. w zakrystii, w kopule i na żagielkach z 1738 r., obrazy. Drzwi wewnętrzne ramowo-płycinowe, każde skrzydło 3-płycinowe.

Instalacje: elektryczna, nagłaśniająca, odgromowa.

Wkładkę założył: mgr M. Pawluczuk 09.1996r.

(imię, nazwisko, data)

Miejsce przechowywania negatywów:



1. Miejscowość

B O Ć K I

2. Obiekt (nazwa jak w karcie)

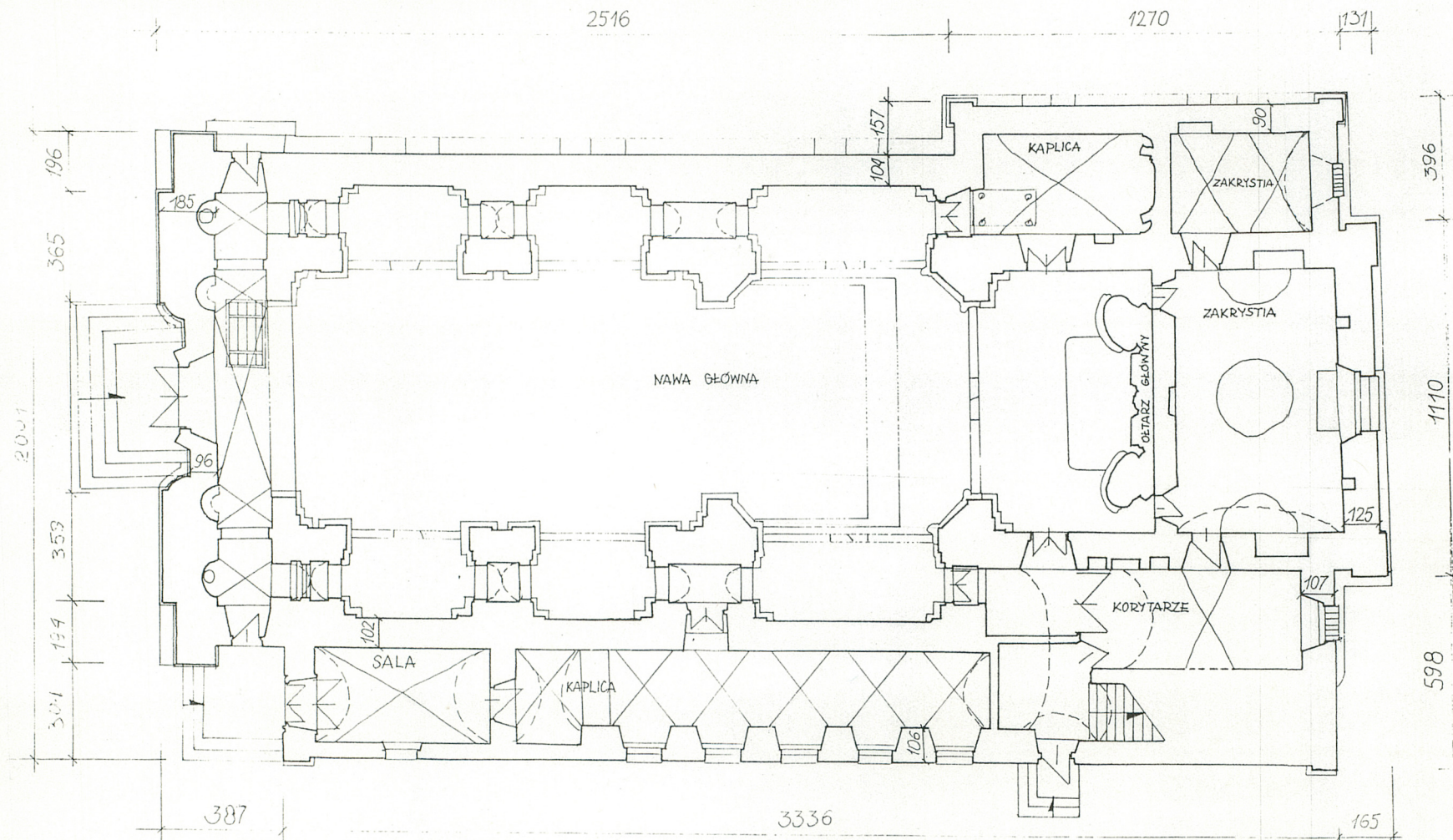
kościół klasztorny ob.par.
pw.Św.Józefa Oblubieńca....

3. Zawartość wkładki (nazwa obiektu lub materiału uzupełniającego)

rzut parteru, fotografie

RZUT PARTERU

SKALA 1:200



mgr M.Pawluczuk 09.1996

Wkładkę założył:
(imię, nazwisko, data)

Miejsce przechowywania negatywów:

OZGraf. Z.P. Ostróda zam. 699 nakł. 23.600

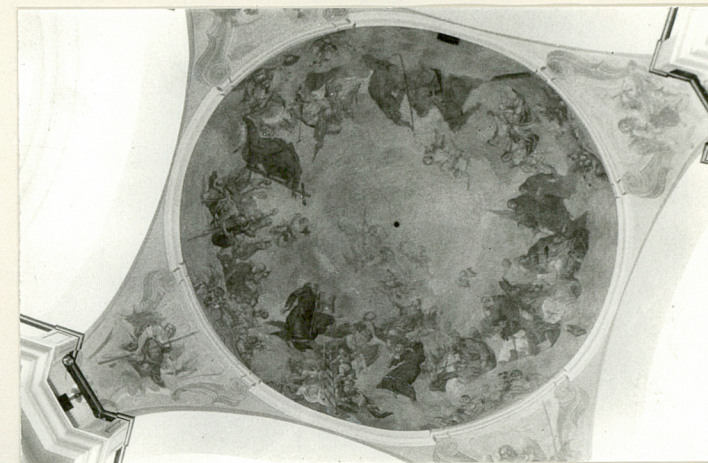
Wzór ODZ 1978 r.



1. Miejscowość
B O C K I

2. Obiekt (nazwa jak w karcie)
kościół klasztorny ob.par.
pw.Św.Józefa Oblubieńca....

3. Zawartość wkładki (nazwa obiektu lub materiału uzupełniającego)
fotografie



Wkładkę założył: mgr M. Pawluczuk 09.1996
(imię, nazwisko, data)

Miejsce przechowywania negatywów: