

1. Obiekt

58/2 OFICYN A w zespole dworskim

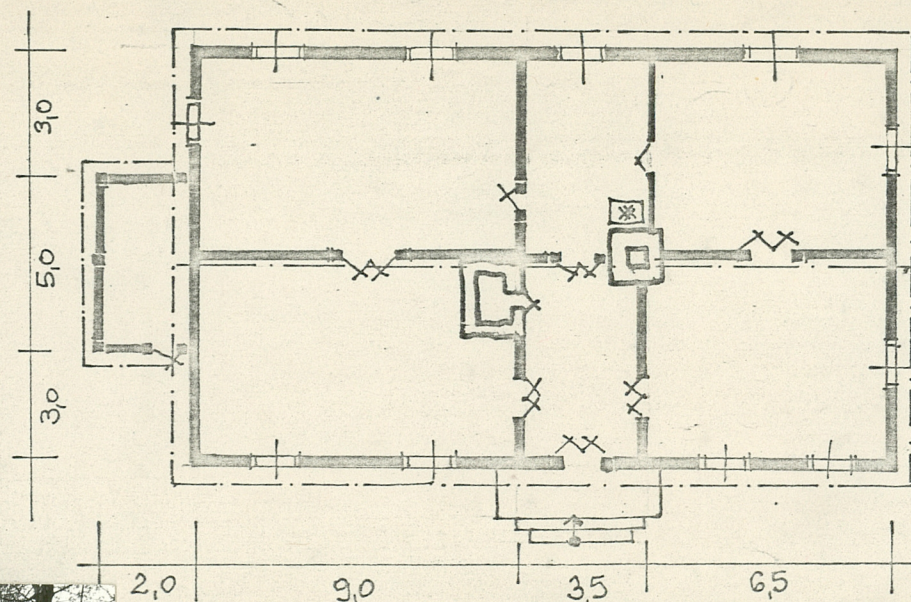
2. Czas powstania

2 poł. XIX w. A N D R Y J A N K I

3. Miejscowość

11 Zdjęcia, plan sytuacyjny, rzuty

ANDRYJANKI



4. Adres

Andryjanki-Kolonia

nr hipoteczny

5. Przynależność administracyjna

województwo białostockie

gmina Boćki

pow. BIELSK Podl.

6. Poprzednie nazwy miejscowości

7. Przynależność administracyjna
przed 1 VI 1975

województwo białostockie

powiat Bielsk Podl.

8. Właściciel i jego adres

Urząd Gminny
w Boćkach

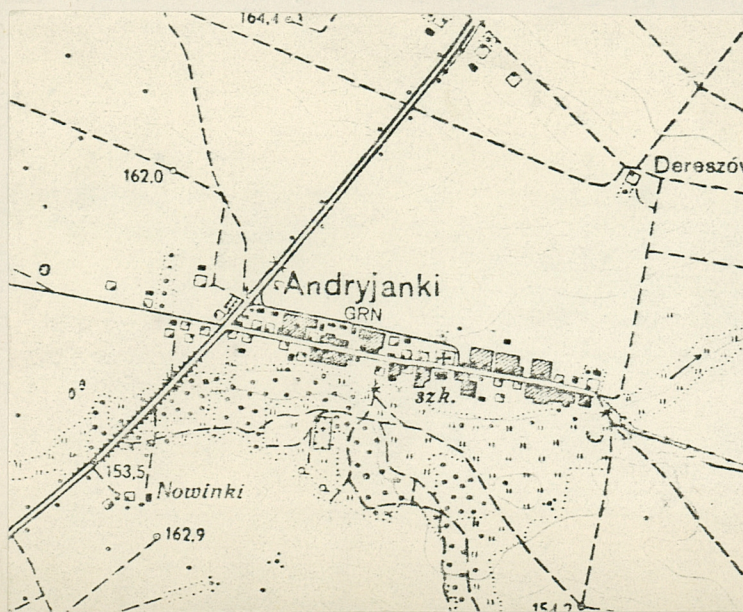
9. Użytkownik i jego adres

10. Rejestr zabytków

Nr 627 data 30.12.1886



au
data wykonania Fot. VII. 1980 r. J. KRZYSZKOWSKI
miejsce przechowywania negatywów
neg. PP PKZ O. Kraków



Obiekt wzniesiony został w 2 poł. XIX wieku.

Nazwisko fundatora i budowniczego - nieustalone.

Ostatnim właścicielem / do 1945 r / był Jan Gartkiewicz / wójt w Gminie Boćki /.

Obiekt posiada zmienione pokrycie dachu /była słoma/. Do ok. 1960 r. istniał ganek przed wejściem, w północnej elewacji.

Nowszego pochodzenia jest wiata dobudowana do wschodniego szczytu budynku.

Ogólnym charakterem, rozwiązaniem konstrukcyjno-technicznymi,

obiekt reprezentuje tradycyjne budownictwo wiejskie, podlaskie, typu dworkowego; szerokofrontowy, z sienią na osi, drewniany, konstrukcji zrębowej, o ścianach niemalowanych, kryty dachem dwuspadowym/.

Obiekt o walorach zabytkowo-dokumentacyjnych, etnograficznych i krajobrazowych.

Budynek wchodzący w obręb zespołu dworskiego, wzniesiony został ok. 1 km na północ od wsi, po wschodniej stronie drogi prowadzącej z Bielsk Podl. do Siemiatycz, ok. 60 m od jej linii. Jest obiektem wysuniętym najdalej na zachód.

Budynek - sytuowany frontem na południe, szczytami na osi wschód-zachód z wejściem w elewacji północnej.

Szerokofrontowy, o rzucie prostokąta, dwutraktowy, z sienią na osi. Sienią - dwudzielną. Przypuszczalnie, podział nastąpił później. Drewniany, konstrukcji zrębowej, osadzony podwaliną na kamienno-ceglanej podmurówce / jeden rząd cegieł oddziela podwalinę od kamiennej części podmurówki/. Podwalina - ścięta na równi z licem ścian.

Zrąb - z brusów / o przekroju prostokąta/, zwęglowanych w narożach na rybi ogon, bez остатków. Węzły - częściowo okożuchowane /osłonięte deskowymi pilastrami/. Belki zrębu - montowane ciasno, niemalowane.

Wnętrze budynku nakrywa strop belkowy, z powalami deskowymi. Deski łączone na styk, częściowo tynkowane.

Ściany wewnątrz - belkowe, niemalowane, pokryte papierową tapetą oraz białym wapnem.

We wszystkich pomieszczeniach / w obu traktach - izby, po obu stronach sieni - / podłoga deskowa, niemalowana.

Drzwi wejściowe do sieni - dwuskrzydłowe, płycinowe, częściowo szklone, niemalowane, umieszczone w prostokątnych, belkowych odrzwiach / słupy boczne odrzwi - osadzone w podwalinie /.

Pozostałe drzwi - dwuskrzydłowe, płycinowe, lakierowane olejno.

Okna - ościeżnicowe, w opaskach deskowych, dwuskrzydłowe, sześciokwaterowe i trójskrzydłowe, trójkwaterowe oraz wielokwaterowe, niemalowane, osłonięte częściowo dwuskrzydłowymi, płycinowymi okiennicami. Okiennice - osadzone przy użyciu kowalskich, esowatych zawiasów.

Dach - dwuspadowy, konstrukcji krokwiowo-płatwiowej / osadzony krokwiami na najwyższej belce zrębu/, wypełniony dachówką cementową.

Szczyty - szalowane deskami w układzie pionowym i poziomym. W szalunku - otwór drzwiowy oraz dwa symetrycznie po jego bokach rozmieszczone okna / o kształcie półokrągłym, szklone na stałe/, ograniczone dwoma pionowymi deskami, naśladującymi pilastry.

System ogniowo-ogrzewczy budynku składa się z dwóch ciągów kominowych / murowanych z cegły, polepionych gliną, bielonych wapnem na biało / oraz z pieców typu przemysłowego.

W sąsiedztwie opisywanego budynku znajduje się dwór / wzniesiony równoległe do jego ciągu, ok. 10 m na wschód / oraz ok. 100 m na wschód - spichlerz. Wszystkie budynki wzniesione są we wnętrzu założenia parkowego. Od południa, w znacznym obniżeniu terenu - rzeka.

14. Kubatura 836 m ³	15. Powierzchnia użytkowa 209 m ²	16. Przeznaczenie pierwotne budynek mieszkalny	17. Użytkowanie obecne budynek mieszkalny
18. Prace budowlane i konserwatorskie, ich przebieg i dokumentacja		19. Stan zachowania (fundamenty, ściany zewnętrzne, ściany wewnętrzne, sklepienia, stropy, konstrukcje dachowe, pokrycie dachu, wyposażenie i instalacje) Budynek w bardzo złym stanie; w ok. 40% zużyta została substancja materiałowo-techniczna zrębu. Częściowy- brak pilastrów / występujących w narożach, brak okiennic. Otoczenie- zdewastowane. Obiekt posiada instalację elektryczną.	
20. Najpilniejsze postulaty konserwatorskie Proponuje się wpisać obiekt do rejestru zabytków. Zachować in situ w zespole dworskim. Rozważyć możliwość utworzenia ośrodka turystyczno-gastronomicznego. Przywrócić dawne pokrycie dachu / słoma/ oraz detale stolarskie.			

21. Akta archiwalne (rodzaj akt, numer i miejsce przechowywania)

22. Bibliografia

23. Źródła ikonograficzne i fotografie (rodzaj, miejsce przechowywania, sygnatury)

24. Uwagi różne

25. Wypełnił V. 1981 r.

mgr L. Siwek, opis

mgr inż. arch. J. Kornecka-

PP PKZ O. Kraków

26. Sprawdził

pomiar i rys.

27. Załączniki

1. fotografie uzupełniające

1. Miejscowość

A N D R Y J A N K I

2. Obiekt (nazwa jak w karcie)

OFICyna w zespole dworskim

3. Zawartość wkładki (nazwa obiektu lub materiału uzupełniającego)

fot. uzup.



Wkładkę założył: L. Siwek, V. 1981 r.
(imię, nazwisko, data)

PP PKZ O. Kraków

Miejsce przechowywania negatywów:

Jedn. Wyd. Akcyd. Olsztyn zam. 1299/8/78
©ZGraf. ZP. Ostróda zam. 1040 n. 20000

Wzór ODZ 1978 r.