

1. Obiekt

58/1

DWÓR

2. Czas powstania

XIX w.

3. Miejscowość

Andryjanki

4. Adres

Andryjanki - Kolonia nr 134

nr hipoteczny

5. Przynależność administracyjna

województwo białostockie

gmina Boćki

pow. BIELSK Podl.

6. Poprzednie nazwy miejscowości

7. Przynależność administracyjna
przed 1 VI 1975

województwo białostockie

powiat Bielsk Podlaski

8. Właściciel i jego adres

Urząd Gminy w Boćkach

9. Użytkownik i jego adres

cztery rodziny

zam. w/m

10. Rejestr zabytków

Nr 619

data 16.11.86



autor zdjęć fot. J. Krzyszkowski, IX 1980
data wykonania neg. PP PKZ
miejsce przechowywania negatywów

Dwór zbudowany w XIX-tym wieku. Nazwisko fundatora nieustalone. Poprzednim właścicielem był W. Garbiewicz. *Jan*

Pierwotnie obiekt symetryczny, z dobudowaną później częścią zachodnią oraz drewnianym aneksem. Od wschodu i zachodu rozebrano ganki, zmieniono pokrycie dachu, obecnie 2-spad.

Obiekt dawno nieremontowany.

Obiekt murowany o cechach charakterystycznych dla dworskich budynków klasycystycznych z XIX-go wieku, z gankiem na kolumnach, zeszpecony zmianą kształtu dachu. Typ występujący na terenie całej Polski.

Dwór położony jest w części wsi zwanej Andryjanki-Kolonia, usytuowanej na północ od wsi. Z dawnych zachowanych obiektów dworskich należy wymienić 3 obiekty: dwór, lamus oraz czworak. Dwór zwrócony frontem na północ.

Obiekt murowany, z późniejszym niewielkim aneksem drewnianym konstrukcji zrębowej. Dwór kryty dwuspadowym dachem.

Budynek wzniesiony na podmurówce kamiennej, ściany murowane z cegieł, tynkowane. Podmurówka ocementowana, tynki białe. Ściany zewnętrzne zwieńczone profilowanym gzymsem koronującym. Przed frontem znajduje się ganek na kolumnach, kryty dwuspadowym dachem pokryty blachą, z dekoracyjnym szczytem i dekoracją snycerską pod okapem. Ganek obecnie posiada ściany drewniane, dołem płycinowe, powyżej przeszklone /znaczący brak szyb/. Okiennice malowane na brązowo. Aneks drewniany, zrębowy z ostrokrawężnych belek związanych na jaskółczy ogon, ostatki gładko obcięte przy licu ścian, kryty dwuspadowym dachem pokrytym gontem, zachowany w bardzo złym stanie, /do wyburzenia/.

Budynek szerokofrontowy, wzniesiony na planie wydłużonego prostokąta, pierwotnie symetryczny, z sienią położoną na osi, dwutraktowy, ośmioprzestrzenny, z gankiem przed frontem budynku, od wschodu rozebrany ganek. Drewniany aneks od północy zachodu, późniejszy, przeznaczony do rozbiórki.

Dach konstrukcji krokwiowo-stolcowej, dwuspadowy, obecnie pokryty dachówką cementową. Szczyty szalowane dekoracyjnie deskami kładzionymi na styk w układzie poziomym, pionowym i ukośnie, wiatrownice dekoracyjnie wycinane, od dołu odcięte okapem pokrytym gontem. W szczycie zachodnim 1 okno 2-skrzydłowe, we wschodnim 2 okna 3-kwaterowe /brak szyb/.

We wszystkich pomieszczeniach podłogi drewniane, deskowe, w niektórych pomieszczeniach malowane na brązowo. Ściany tynkowane i bielone, w izbach wschodnich wytapetowane papierem. Powąły także drewniane, otynkowane, malowane na biało. Jedynie w części zachodniej powął widoczna z desek kładzionych na nakładkę, wsparta 3 belkami podciągowymi równoległymi do kalenicy., w trakcie tylnym części zachodniej powął deskowa z 1-nym podciąganiem.

Drzwi wejściowe na ganek 2-skrzydłowe, płycinowe, z brakującym przeszkleniem w górnej partii. Z ganku do sieni 2-skrzydłowe, płycinowe. Z sieni do poszczególnych pomieszczeń drzwi 2-skrzydłowe, płycinowe, malowane na biało. W trakcie tylnym części zachodniej pomiędzy pomieszczeniami drzwi 1-skrzydłowe płycinowe. Z ogrodu do izby położonej w skrajnej osi wschodniej drzwi 2-skrzydłowe płycinowe, malowane na brązowo. Okna 3-kwaterowe, zabezpieczone 2-skrzydłowymi okiennicami deskowymi, skrzydła składane z 2-ch części malowane na brązowo. Okna środkowe w elewacji południowej o 12-tu kwaterach. 3 kominy z cegieł o nadstawie profilowanej, piece kaflowe, z dekoracyjnym zwieńczeniem /piece ogrzewcze/.

14. Kubatura	15. Powierzchnia użytkowa	16. Przeznaczenie pierwotne	17. Użytkowanie obecne
1240 m ³	225 m ²	mieszkalne	mieszkalne
18. Prace budowlane i konserwatorskie, ich przebieg i dokumentacja		19. Stan zachowania (fundamenty, ściany zewnętrzne, ściany wewnętrzne, sklepienia, stropy, konstrukcje dachowe, pokrycie dachu, wyposażenie i instalacje)	
		<p>Obiekt zachowany w złym stanie. Zużycie techniczne elementów konstrukcyjnych ścian szacuje się na około 25 %, Zużycie techniczne więźby dachu i jego pokrycia niewielkie.</p>	
20. Najpilniejsze postulaty konserwatorskie			
<p>Obiekt ujęty w katalogu zabytków. Postuluje się przeprowadzenie remontu z użyciem materiałów tradycyjnych, przywrócenie pierwotnego kształtu i pokrycia dachu.</p>			

21. Akta archiwalne (rodzaj akt, numer i miejsce przechowywania)

22. Bibliografia

1. Zabytki Architektury i Budownictwa w Polsce
województwo białostockie.
Biblioteka Muzealnictwa i Ochrony Zabytków
Seria A Tom VII s.8, poz.1 -pow. Bielsk
W-wa 1971 PWN

23. Źródła ikonograficzne i fotografie (rodzaj, miejsce przechowywania, sygnatury)

24. Uwagi różne

Dwór wyposażony w większości w sprzęty tradycyjne jak np. skrzynie i kufry drewniane, ławy, zydeł, łóżka, szlaban, kredens, a także warsztat stolarski i naczynia bednarskie. Piece kaflowe ogrzewcze, zbudowane z kafla, z bogatym zwieńczeniem.

25. Wypełnił V 1981 r.
mgr Małgorzata Litwin
rys i pomiar
mgr inż M.M.Kornecki
/PP PKZ O.Kraków/

26. Sprawdził

27. Załączniki

fotografie dodatkowe

1. Miejscowość

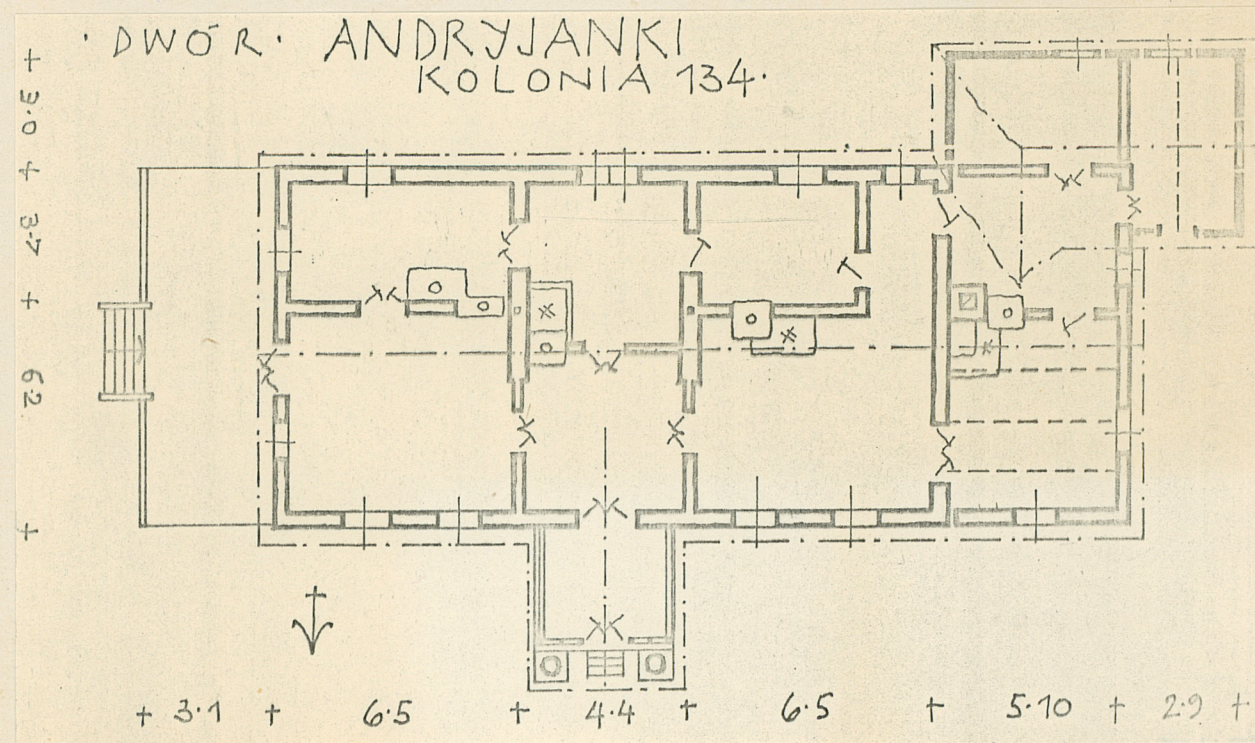
Andryjanki

2. Obiekt (nazwa jak w karcie)

Dwór

3. Zawartość wkładki (nazwa obiektu lub materiału uzupełniającego)

fotografie dodatkowe



Wkładkę założył: mgr Małgorzata Litwin, V 1981
(imię, nazwisko, data)

Miejsce przechowywania negatywów: neg.PP PKZ

Jedn. Wyd. Akcyd. Olsztyn zam. 1299/8/78
OZGrafi. ZP. Ostróda zam. 1040 n. 20000

Wzrost ODZ 1978 r.

1. Miejscowość	2. Obiekt (nazwa jak w karcie)	3. Zawartość wkładki (nazwa obiektu lub materiału uzupełniającego)
Andryjanki	Dwór	fotografie



Wkładkę założył: mgr Małgorzata Litwin
(imię, nazwisko, data)
neg.PP PKZ
Miejsce przechowywania negatywów:

Wzór ODZ 1978 r.