

1. Obiekt

CERKIEW GR.-KAT. ,ob.PARAFIALNA PRAWOSŁAWNA pw.ŚŚAPOSTOŁÓW  
PIOTRA I PAWŁA

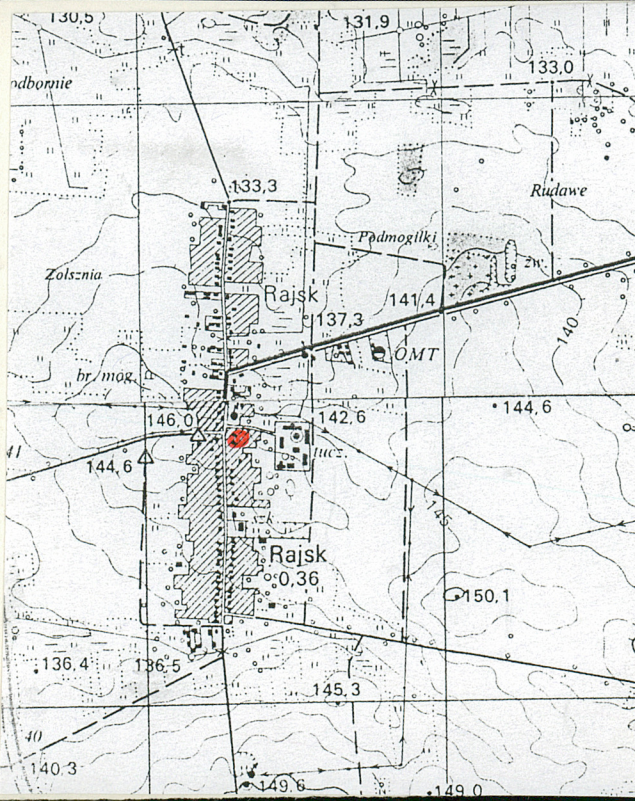
2. Czas powstania

1912 r.,  
1960-1962 r.

3. Miejscowość

R A J S K

11. Zdjęcia rzut przekrój sytuacja orientacja



4. Adres

wieś Rajsk  
17-103 Chrachoły

nr hipoteczny

5. Przynależność administracyjna

województwo podlaskie

gmina Bielsk Podlaski

6. Poprzednie nazwy miejscowości

7. Przynależność administracyjna 1. VI. 1975 r.

województwo białostockie

powiat Bielsk Podlaski

8. Właściciel i jego adres

Parafia Prawosławna śś.Ap.  
Piotra i Pawła, Rajsk  
17-103 Chrachoły

9. Użytkownik i jego adres

J.W.

10. Rejestr zabytków

Nr A-14 data 11.11.2000r.



12. Autorzy, historia obiektu, określenie stylu.

Na miejscu obecnej cerkwi wzniesiono w k.XVIII w. cerkiew drewnianą. Świątynia ta została zastąpiona nową cerkwią murowaną, pobudowaną w 1875 r. Zburzona ona została w 1916 r. Odbudowana w 1937 r. W 1942 r. spalona i rozebrana na inne budynki. Cerkiew posiadała wezwanie śś.Ap.Piotra i Pawła.

Obecnie istniejąca drewniana cerkiew jest już czwartą z kolei świątynią wzniesioną na tym samym miejscu. Została ona pierwotnie pobudowana pw.śś.Ap.Piotra i Pawła w 1912 r. we wsi Poturzyn, pow. Tomaszów Lubelski. W 1960 r. rozebrano ją i przeniesiono do wsi Rajsk. Konstrukcja - drewniana.

W 1962 r. rozpoczęto w Rajsku budowę nowej cerkwi z przeniesionego materiału - z funduszy państwowych i parafialnych. 1.VII.1963 r. została ona błogosławiona na odprawianie nabożeństw, natomiast konsekracja nowej świątyni nastąpiła 18.VII.1971 r.

Starania o budowę świątyni podjął ks.proboszcz tutejszej parafii praw [redacted] / proboszcz od 1948 r. do 1981 r./

Na cmentarzu przycerkiewnym 2 nagrobki z 1 poł.XIX w. Drzewostan - klony i akacje. Autor projektu cerkwi nieznany. Cerkiew stanowi przykład cerkiewnej architektury drewnianej o cechach eklektycznych z 1 ćw.XX w.

13. Opis (sytuacja, materiał i konstrukcja, rzut, bryła, elewacje, wnętrze wyrośnięcie instalacje)

Cerkiew usytuowana jest w centralnej części wsi Rajsk, po wschodniej stronie drogi przebiegającej przez wieś, na cmentarzu prawosławnym, nieczynnym. Nekropola o kształcie prostokąta z mniejszym terenem przycerkiewnym. Od północy graniczy z zabudowaniami gospodarskimi, od wsch. i pd. - zabudowania zespołu plebanii prawosławnej. Od zachodu droga biegnąca przez wieś. Wejście na cmentarz przycerkiewny od zachodu / od wsi / i od południa poprzez bramę-furtę. Teren cmentarza wydzielony metalową siatką.

Drewniana, konstrukcji zrębowej z dyla, orientowana, oszalowana drewnianą szalówką na styk w układzie poziomym, malowana olejno w kolorze malachitowym. Deski w układzie pionowym w górnej części dzwonnicy. Na murowano-kaminnym fundamencie, na otynkowanym cokole. Narożniki obite deskami. Podłogi deskowe, poziom części ołtarzowej podniesiony o dwa stopnie w stosunku do nawy. Strop płaski drewniany, belkowy, z podsufitką z desek w nawie, w części prezbiterialnej wybitą płytą pilśniową. Na przecięciu ramion nawy i transeptu strop na podciągach dębowy 8-polowy bęben, gdzie pola obite płytą i z malowanymi przedstawieniami figuralnymi. Wieżba dachowa płatwiowo-kleszczowa i płatwiowo-kleszczowa ze stolami leżącymi. Pokrycie dachu - blacha ocynkowana malowana w kolorze jasnobrązowym. Ściany wewnętrzne deskowe, malowane olejem, w nawie i kruchcie malowana koazeria. Słupy na chór drewniane, 2-biegowe - łamane, na belkach policzkowych. Balustrada na chórze - solei - wyrzynane tralki płaskie ażurowe, malowane olejem. Okna drewniane, stałe, wielokwaterkowe, dwuramowe, różnej wielkości, zainstalowane wewnętrzne okratowanie. Stolarka drzwiowa drewniana, tradycyjna, drzwi dozakrystii deskowo-szpungowe, z kowalskim zamkiem i kowalskimi okuciami / sztaba/. Drzwi zewnętrzne do zakrystii na zewnątrz opierane romboidalnie, ćwiekowane. Główne drzwi oraz boczne do nawy - zewnętrzne - współczesne, wielopłycinowe. Drzwi wewnętrzne z chóru do nawy drewniane, ramowo-płycinowe, o deskowych płycinach, malowane olejem. Przed wejściem gł. betonowe 6-stopniowe schody, do zakrystii - 4-stopniowe.

Na planie: podłużno-centralnym, 5-dzielny. Korpus prostokątny z przecinającym wzdłuż osi poprzecznej prostokątnym transeptem. Nawa węższa kwadratowa i przylegający do niej prostokątny chór dłuższym bokiem. Od wschodu prezbiterium na planie 3-bocznym od wsch., od pn. i pd. aneksy zakrystyjne z prze-wieżeniem od strony transeptu. Chór prostokątny.

Bryła: złożona z wielu brył o różnych gabarytach i wysokości. Od frontu dominującą wieża-dzwonnica, dołem wbudowana w prostopadłościenny chór kryty niskim 2-spadowym dachem, wyżej wieża czworoboczna, przechodząca w 8-bok, nakryta wysokim dachem wiciowym o ściętych narożach i zwieńczonym cebulastą kopułką z krzyżem prawosławnym. Wyższy od chóru-przedsionka jest sześcienny korpus z dachem niskim 4-spadowym, zwieńczony centralnie usytuowaną latarnią 8-boczną przykrytą półkolistą kopułką i cebulastym hełmem, z krzyżem j.w. Transept z dachem wyższym 2-spadowym, kalenicą równy wysokości elewacji korpusu. Nawa kryta dachem 2-spadowym, niższa od korpusu. Prezbiterium o wysokości ścian jak nawa i o wielospadowym dachu równym w kalenicy elewacji korpusu. Na prezbiterium sygnaturka z cebulastym hełmem i krzyżem j.w. Najniższe aneksy zakrystyjne o dachach niskich 3-spadowych.

Elewacje: frontowa, zach.: 1-osiova, na osi wejście w formie stojącego prostoc.d. na wkładce



14. Kubatura

1714 m<sup>3</sup>

15. Powierzchnia użytkowa

267,9 m<sup>2</sup>

16. Przeznaczenie pierwotne

cerkiew

17. Użytkowanie obecne

cerkiew

18. Prace budowlane i konserwatorskie, ich przebieg i dokumentacja

prace remontowe prowadzono w 1967 r., 1977, 1989 r.

19. Stan zachowania (fundamenty, ściany zewnętrzne, ściany wewnętrzne, sklepienia, stropy, konstrukcje dachowe, pokrycie dachu, wyposażenie i instalacje)

Stan zachowania dobry. Elewacje wymagają malowania, podobnie stolarka okienna.

20. Najpilniejsze postulaty konserwatorskie



21. Akta archiwalne (rodzaj akt, numer i miejsce przechowania)

- Wykazy parafialne Parafii Prawosławnej śś.Ap.Piotra i Pawła w Rajsku- w zb. ks.proboszcza w Rajsku.
- Topograficeskaja dokumentacja cerkwi v Rajske, 14-17. 06.1988 r., Archiwum Cerkiewne par.Rajsk, rkps, s.4.
- Rajsk.Letopis svjato-Pjatnickoj prichodskoj, Pokrovskoj kladbiščenskoj cerkvej...-Arch.Cerkiewne par.Rajsk, kk14.
- Zespół akt Starostwa Powiatowego Bielska Podlaskiego z 1.1938-9/Rajsk/, oprac.M.Komarzewska, Arch.Państwowe w Białymstoku, mps, sygn.62 kk39.
- Karta cmentarza przycerkiewnego w Rajsku, oprac.B.To-mecka, 1985 r., nr inwent. SOZ B-stok 0245.

22. Bibliografia

- M.Gmatowski, W.Monkiewicz, J.Kowałczyk "Wieś białostocka oskarża"/ o cerkwi w Rajsku s.143-6/B-stok 1982 .
- J.Kowałczyk, W.Monkiewicz "Przewodnik po spacyfikowanych w okr.okupacji hitler, wsiach woj.b-stockiego/s.44/ Białystok 1979.
- "parafia Prawosławne.Rajsk"w:Tygodnik Podl.21.02.1988 nr 2/35.
- Maria Szulecka "Rajsk w moim życiorysie"w:Kontrasty, X.1971 r., s.20-23.

23. Źródła ikonograficzne i fotografia (rodzaj, miejsca przechowania, sygnatury)

24. Uwagi różne

25. Opracował

tekst mgr Ewa Narolewska, 11.2000 r. E. Narolewska  
imię, nazwisko, data, podpis  
plany, rysunki mgr Ewa Narolewska, 08.2000 r. E. Narolewska  
imię, nazwisko, data, podpis  
zdjęcia fotogr. mgr Ewa Narolewska, 08.2000 r. E. Narolewska  
imię, nazwisko, data, podpis

miejsce przechowania negatywów

Karta po wypełnieniu podlega ochronie na podstawie przepisów prawa autorskiego

26. Adnotacje o inspekcjach, informacje o zmianach (daty, imiona i nazwiska wypełniających)

27. Załączniki



1. Miejscowość

RAJSK

2. Obiekt (nazwa jak w karcie)

Cerkiew par.pw.śś.Ap.  
Piotra i Pawła

3. Zawartość wkladki (nazwa obiektu lub materiału uzupełniającego)

Rzut parteru, c.d. opisu, fotografie, sytuacja.

c.d. opisu, z pkt-u 13:

kąta z 2-skrzydłowymi pełnymi drzwiami. Przed wejściem 2-spadowe zadaszenie wsparte na 2 słupach. W wieży okno w formie stojącego prostokąta zamkniętego trójbocznie, wielokwaterowe. Elewacja wzdłużna południowa i północna-analogiczne, 6-osiove. Chór-przedsionek, transept oraz zakrystia -ryzalitowo wysunięte przedlico korpusu gł-nawy. Wszystkie części 1-osiove, za wyjątkiem nawy, gdzie na dwóch osiach okna: prostokątne, 10-kwaterkowe. Analogiczne okno w chórze-przedsionku. W transepcie okno zbliżone do kwadratu, 20-kwaterkowe, w zakrystii- małe okienko prostokątne, 8-kwaterkowe, w prezbiterium okno jak w nawie. W ścianach zachodnich transeptu-wjścia prostokątne z pełnymi drzwiami 2-skrzydłowymi. W ścianie wschodniej południowego aneksu zakrystyjnego - drzwi prostokątne 1-skrzydłowe i schodki betonowe. Centralna ściana prezbiterium <sup>wsch</sup>-ślepa. Latarnia na skrzyżowaniu nawy i transeptu 8-boczna, z niewielkim oknem na każdej ścianie- okno prostokątne zamknięte trójbocznie. Łamie i wieżę wieńczy profilowany gzyms tworzący trójkątną dekorację snycerską.

Wnętrze: Wewnątrz dolna kondygnacja wieży równa szerokością i wysokością babińcowi oraz ołtarzowi. Na ścianie zachodniej chór przechodzący w emporę, ze schodami. Część ołtarzową wydziela kkonostas.

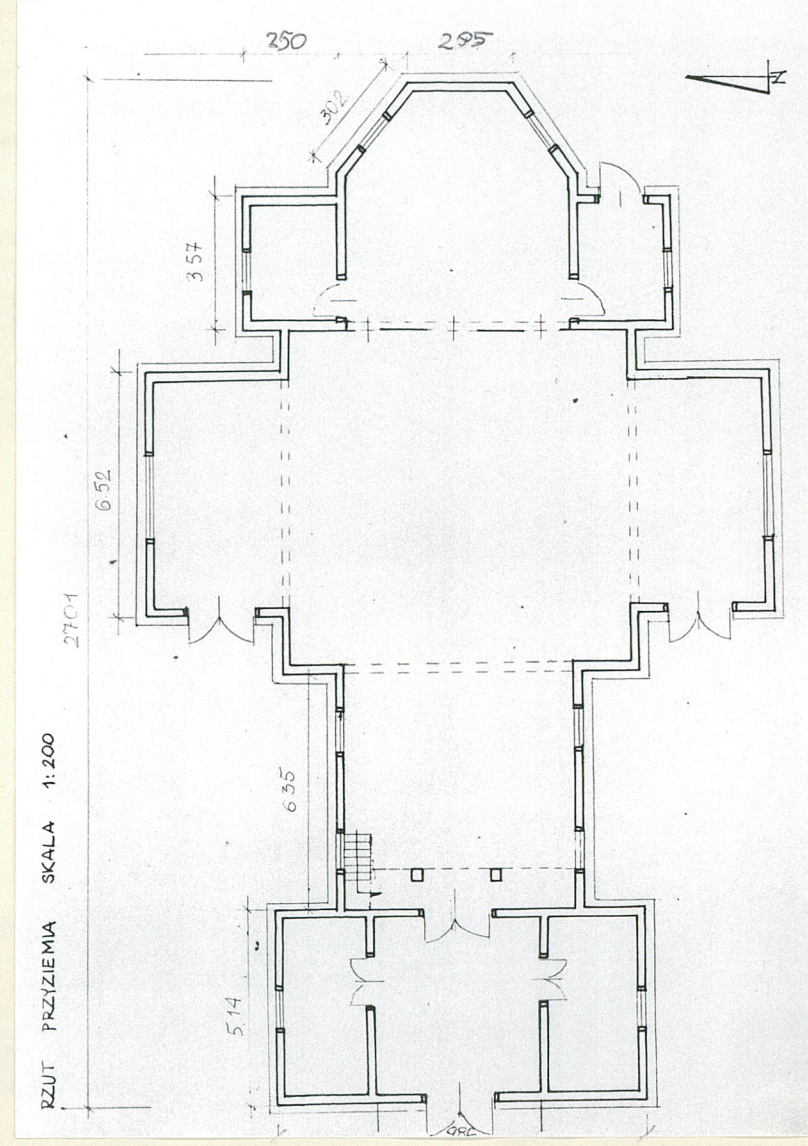
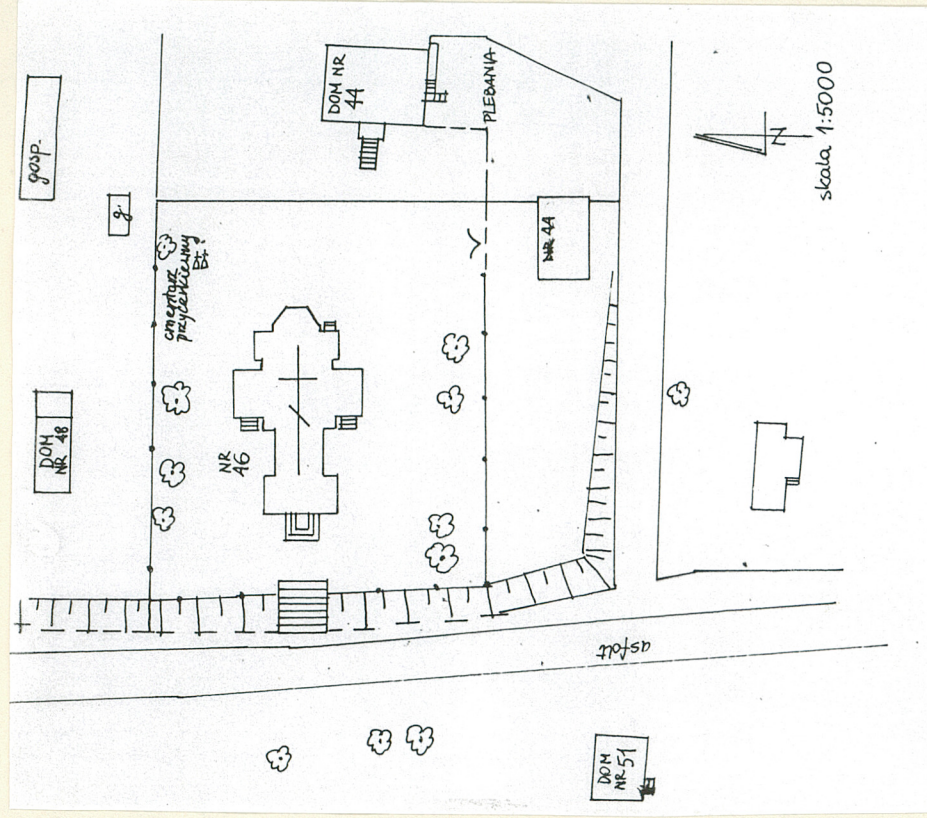
Instalacje: elektryczna, alarmowa, odgromowa.



Wkładkę założył: mgr. Ewa Narolewska, 11.2000 r.  
(imię, nazwisko, data)

Miejsce przechowywania negatywów: \_\_\_\_\_







1. Miejscowość

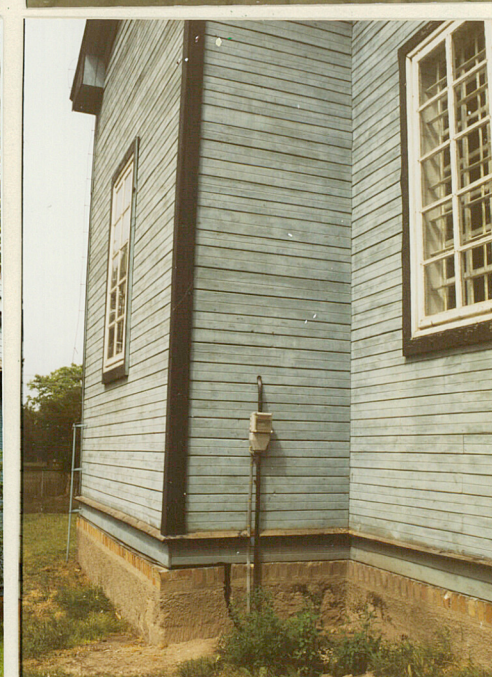
RAJSK

2. Obiekt (nazwa jak w karcie)

Cerkiew par. pw. św. Ap.  
Piotra i Pawła

3. Zawartość wkładki (nazwa obiektu lub materiału uzupełniającego)

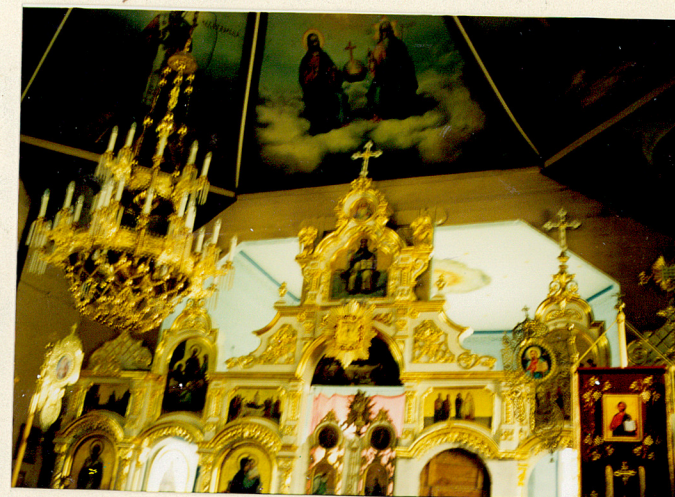
Zdjęcia fot.



Wkładkę założył: mgr Ewa Narołewska, 11.2000 r.  
(imię, nazwisko, data)

Miejsce przechowywania negatywów: .....







1. Miejscowość

RAJSK

2. Obiekt (nazwa jak w karcie)

Cerkiew par.śś.Ap.  
Piotra i Pawła

3. Zawartość wkładki (nazwa obiektu lub materiału uzupełniającego)

Fotografie.



Wkładkę założył: mgr E.Narolewska, 11.2000 r.  
(imię, nazwisko, data)

Miejsce przechowywania negatywów: .....

OZGraf. Z.P. Ostróda zam. 699 nakł. 23,600



