

1. Obiekt

2213 DOM SZOFERÓW w Parku Narodowym  
w Zespole Chwały Rezydencji Wyżłowskiej

2. Czas powstania

1889-1894 r.

3. Miejscowość

BIAŁOWIEŻA

11 Zdjęcia, plan sytuacyjny, rzuty



autor zdjęć  
data wykonania J. Gajdziński, IX. 1989 r.  
miejsce przechowywania negatywów

4. Adres

Białowieża-Park Narodowy

nr hipoteczny

5. Przynależność administracyjna

województwo białostockie

gmina Białowieża pow. Hajnówka

6. Poprzednie nazwy miejscowości

7. Przynależność administracyjna  
przed 1 VI 1975

województwo białostockie

powiat Hajnówka

8. Właściciel i jego adres

Białowieżski Park Narodowy

9. Użytkownik i jego adres

rodziny pracowników

B.B.P.N.

10. Rejestr zabytków

Nr 612 data 19.12.1985



## 12. Autorzy, historia obiektu, określenia stylu.

Budynek wzniesiony został prawdopodobnie w latach 1889-1894, jako jeden z zespołu budynków, przeznaczonych do obsługi carskich polowań.

Przypuszczalnie, w okresie 1939-1939 mieściła się tutekarnia.

Obecnie-mieszkania dla pracowników B.P.N.

Obiekt- wielokrotnie remontowany.

Posiada obecnie zmieniono stolarke okienną, drzwiową, wtórne wewnętrzne podziały, nowe stropy, nowe pokrycie dachowe, urządzenia wodn.-kan.

Budynek stylowy, o cechach eklektycznych, przejawiające neogotyckich /cegła jako materiał budowlany, fryzy, gzym-sy/.

Obiekt o walorach krajobrazowo-dokumentacyjnych i zabytkowych.

## 13. Opis (sytuacja, materiał i konstrukcja, rzut, bryła, elewacje, dach, wnętrze wyposażenie, instalacje)

Budynek wzniesiony został w południowo-wschodniej części Białowieskiego Parku Narodowego, na obniżeniu opadającym w kierunku południowym, w stronę zalewu / ok. 300 m od jego brzegów/.

Budynek- murowany z cegły ceramicznej na podmurówce z ciosów kamiennych, nakryty wieśpadowym dachem. Ściany- różnicowane ryzalitami i podziałami płycinowymi, o układzie pionowym. Gzymsy, fryzy- z cegły ceramicznej.

Budynek rozplanowany na rzucie prostokątnym, w kształcie prostokąta, z ryzalitami od północy, południa i zachodu. Od wschodu- ganek konstrukcji słupowej.

Jednokondygnacyjny, z wejściem sytuowanym od zachodu i wschodu / w wązzych ścianach/. Centralnie, wzdłuż długości budynku- korytarz. W jego wschodniej partii- drewniane schody wiodące na poddasze strychowe. Po obu stronach korytarza- pomieszczenia wydzielone częściowo wtórnie / ściankami murowanymi z cegły/, dostępne częściowo z korytarza.

Ściany wewnątrz- pokryte tynkiem.

Strop- drewniany, z powłokami deskowymi / deski łączone na styk, styki- listwowe/ i pilśniowymi, malowanymi olejno na biało.

We wszystkich pomieszczeniach- podłoga deskowa, parkiet. W korytarzu- wylewka betonowa.

Drzwi wejściowe- dwuskrzydłowe i jednoskrzydłowe, płycinowe, szklone i deskowe, malowane olejno. Wewnątrz- jednoskrzydłowe, płycinowe.

Okna- wielokwaterowe /dwuskrzydłowe, cztero- i ośmiokwaterowe/, w ozdobnym obramieniu z zewnątrz; parapety ceglane, trójskokowe, nadokienniki lukowe, z kluczem z cegły.

Elewacja południowa- 5-osiowa, z wysuniętym ryzalitem w części zach. W wysuniętej ścianie- trzy okna / jedno na piętrze/. Parter odcina od poddasza / piętra/- ceglany fryz arkadkowy. Dach nakrywający poddasze ryzalitu- z naczółkiem. W szczycie ryzalitu-, wzdłuż jego brzegów- wydzielona płycina fryzem arkadkowym.

Elewacja północna- 5-osiowa, z ryzalitem w partii wschodniej. Ryzalit- j.w. /dwuosiowy, z trzecim oknem na piętrze, zwieńczony dachem naczółkowym, o płycinach wydzielonych ceglany fryzem arkadkowym.

W elewacji zachodniej- /czterosiowej/- drzwi wejściowe, jedno okno duże i dwa mniejsze.

W elewacji wschodniej /trójosiowej/- ganek konstrukcji słupowej, nakryty daszkiem pupitowym.

Dach nakrywający budynek- wieśpadowy, konstrukcji drewnianej, pokryty blachą. W dachu- facjatki doświetlające poddasze strychowe / daszki dwuspadowe, umieszczone na wystających, ozdobnie profilowanych rysiach, pokryte blachą, z oknem we fronsie /dwuskrzydłowym, czterokwaterowym/. Ścianki boczne- konstrukcji słupowej, szalowane deskami w układzie pionowym, malowanymi popielato.

Kominy- murowane z cegły, bez ozdobnych czopuchów.



14. Kubatura	15. Powierzchnia użytkowa	16. Przeznaczenie pierwotne	17. Użytkowanie obecne
1727 m <sup>3</sup>	300 m <sup>2</sup>	mieszkalne i piekarnia	mieszkalne

18. Prace budowlane i konserwatorskie, ich przebieg i dokumentacja

19. Stan zachowania (fundamenty, ściany zewnętrzne, ściany wewnętrzne, sklepienia, stropy, konstrukcje dachowe, pokrycie dachu, wyposażenie i instalacje)

Ogólny stan budynku- dość dobry.

20. Najpilniejsze postulaty konserwatorskie

Obiekt posiada istotne znaczenie dla zachowanego zespołu budynków Parku Pałacowego. Postuluje się zachowanie budynku in situ, utrzymanie jego funkcji mieszkalnej. Obiekt wpisać do rejestru zabytków.



21. Akta archiwalne (rodzaj akt, numer i miejsce przechowywania)

22. Bibliografia

23. Źródła ikonograficzne i fotografie (rodzaj, miejsce przechowywania, sygnatury)

24. Uwagi różne

Cennym elementem budynku-detale nawiązujące do tradycji ludowego budownictwa; końce krokwi, wystające na zewnątrz posiadają ozdobne, łukowate profilowania. Takie same rysie wspierają dach nakrywający facjatki; wsparte są na łukowato profilowanych mieczach. W szczycie facjatki- sterczyna beleczkowa, zwisająca w dół.

25. Wypełnił

V. 1980 r.

mgr L. Siwek

PP PKZ O. Kraków

26. Sprawdził

27. Załączniki

1. plan- sytuacja
2. zdjęcia



1. Miejscowość

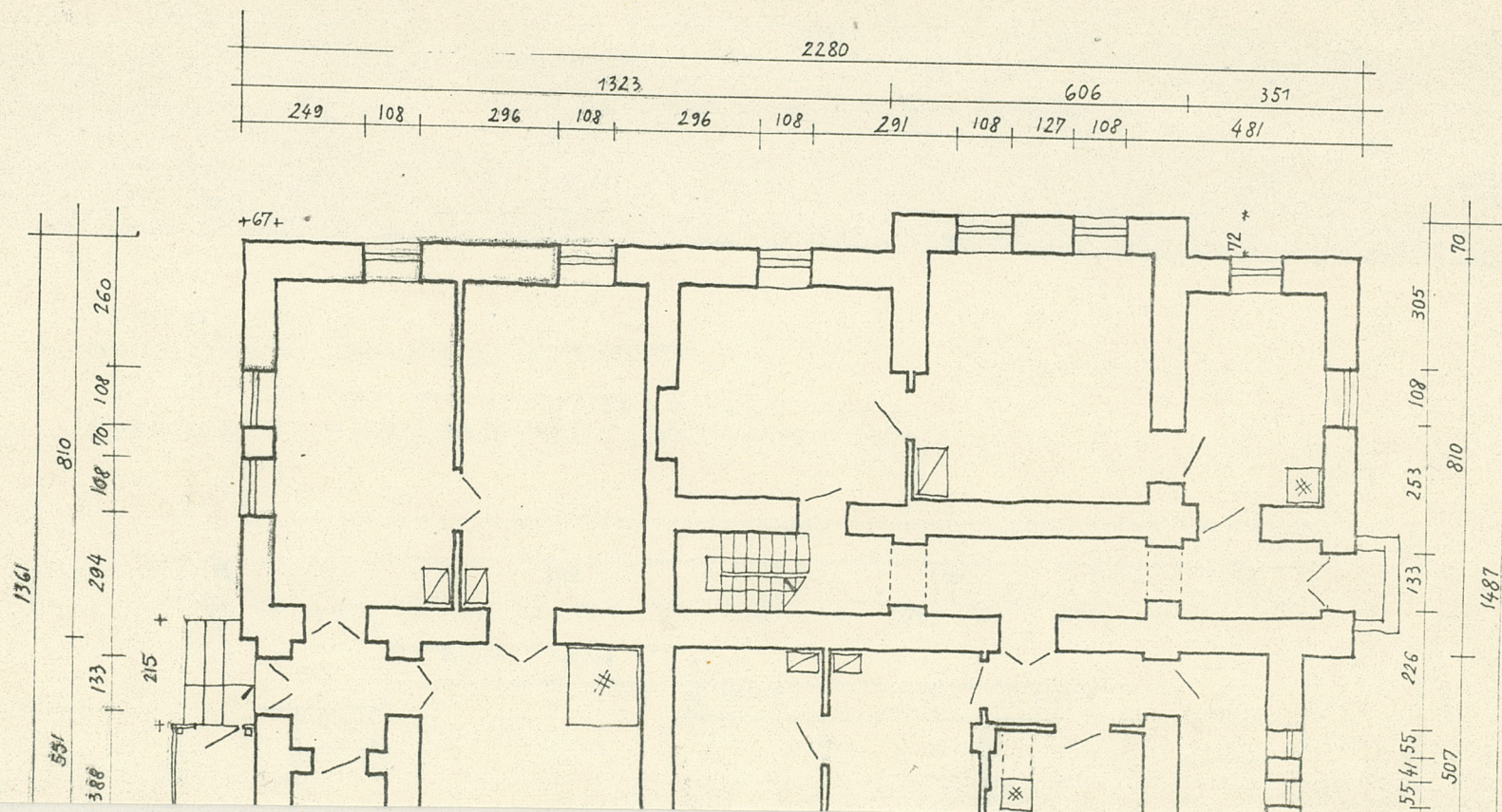
2. Obiekt (nazwa jak w karcie)

3. Zawartość wkladki (nazwa obiektu lub materiału uzupełniającego)

Białowieża

Dom Szoferów

plan obiektu



Wkładkę założył: mgr Lucyna Siwak V 1980  
(imię, nazwisko, data)

Miejsce przechowywania negatywów: neg.PP PKZ

Jedn. Wyd. Akcyd. Olsztyn zam. 1299/S/78  
©ZGraf. ZP. Ostróda zam. 1040 n. 20000

Wzór ODZ 1978 r.



1. Miejscowość

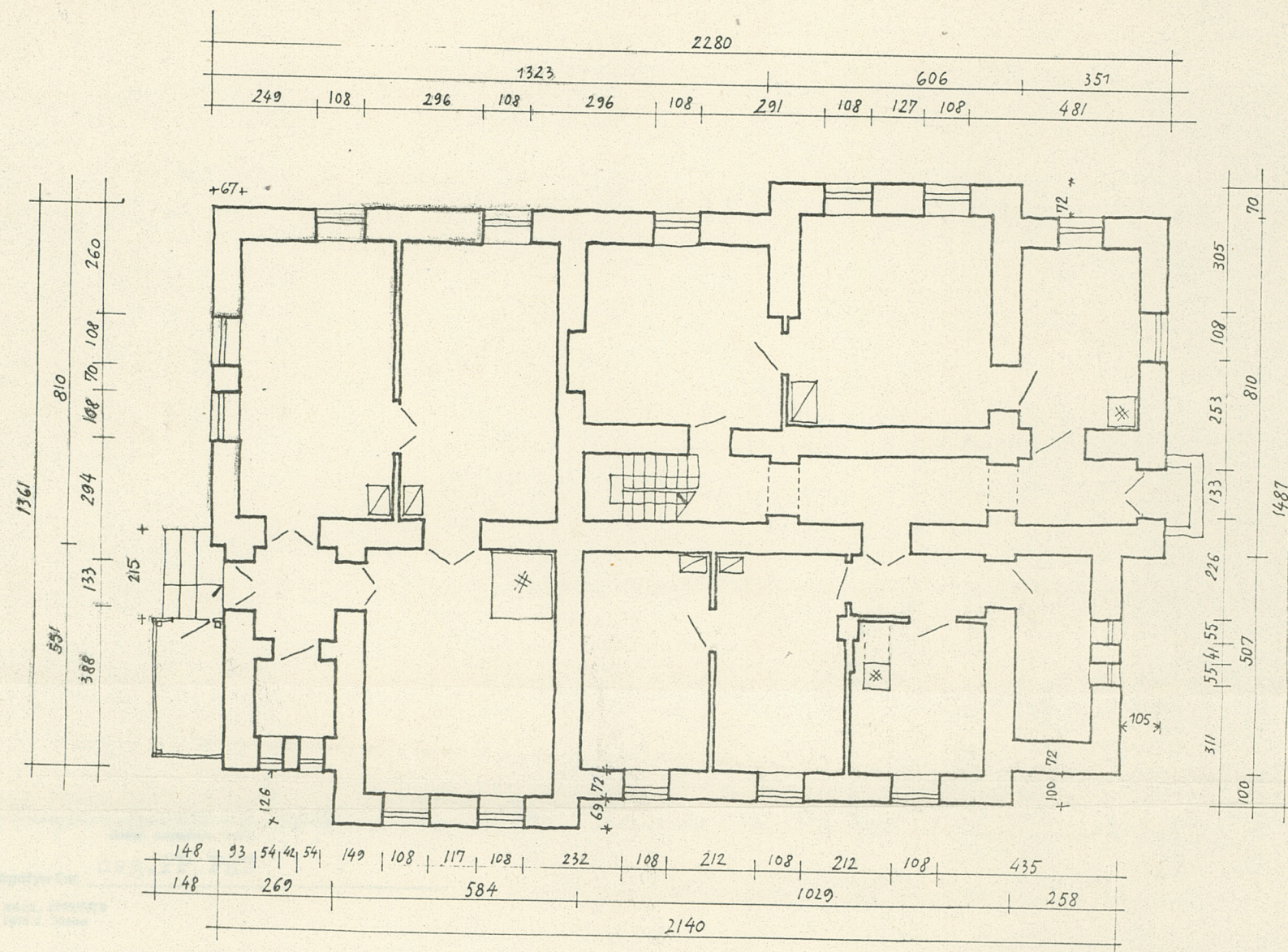
Białowieża

2. Obiekt (nazwa jak w karcie)

Dom Szoferów

3. Zawartość wkładki (nazwa obiektu lub materiału uzupełniającego)

plan obiektu



BIAŁOWIEŻA. BUD. MIEJSC. (Dom Szoferów) POW. UŻYTKOWA: 300m<sup>2</sup>  
1:100 KUBATURA: 1727m<sup>3</sup>

INWENTARYZACJA MIASTOPROJEKT STOLICA - POŁUDNIE  
POMIAR INŻ. T. STEIN.



1. Miejscowość

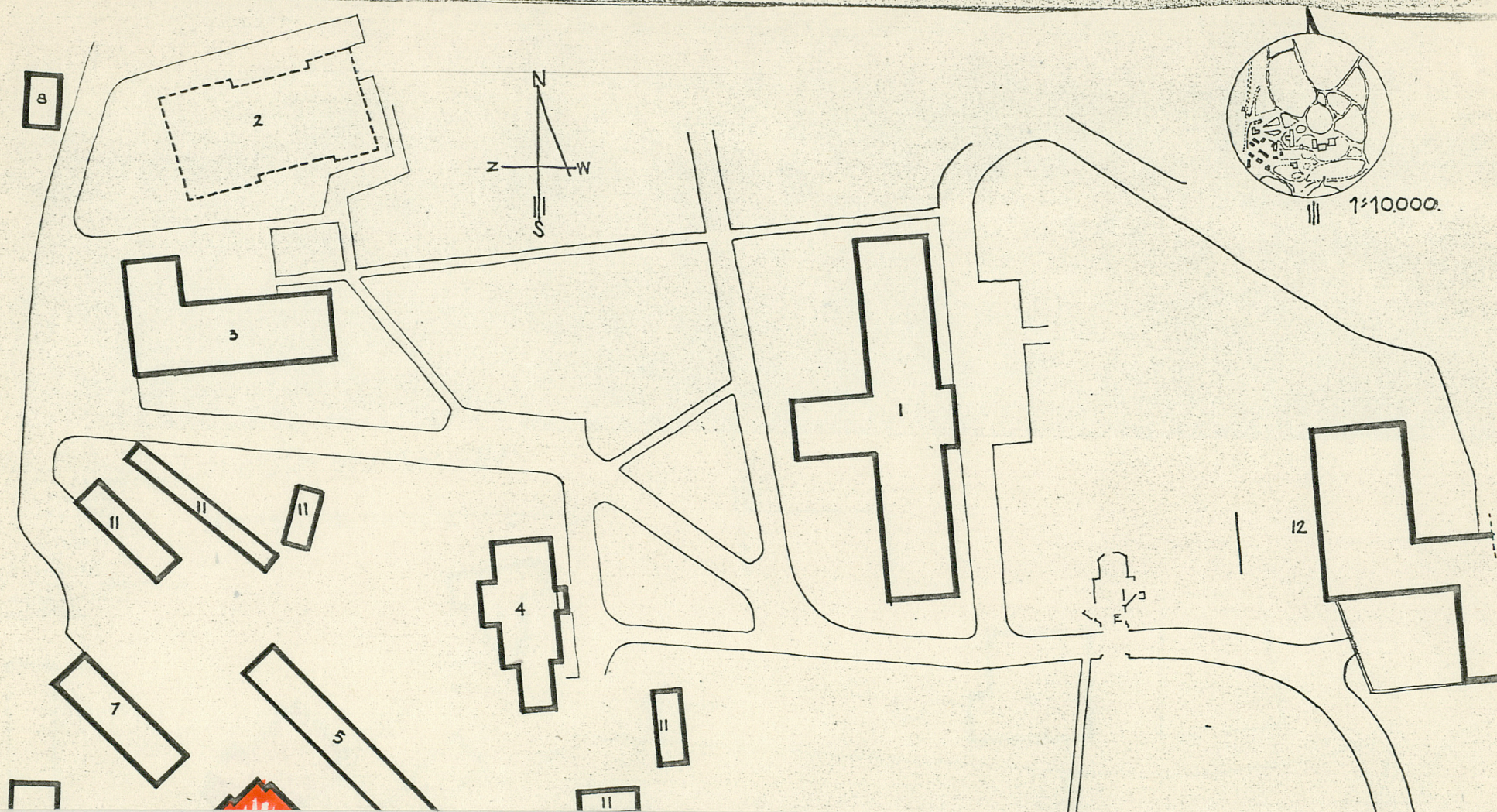
Białowieża

2. Obiekt (nazwa jak w karcie)

Dom Szoferów

3. Zawartość wkładki (nazwa obiektu lub materiału uzupełniającego)

plan sytuacyjny parku


Wkładkę założył: mgr Lucyna Siwek V 1980  
(imię, nazwisko, data)

Miejsce przechowywania negatywów: neg. PP PKZ

Jedn. Wyd. Akcyd. Olsztyn zam. 1299/S/78  
Graf. KP. Ostróda zam. 1040 n. 20000

Wzór ODZ 1978 r.



1. Miejscowość

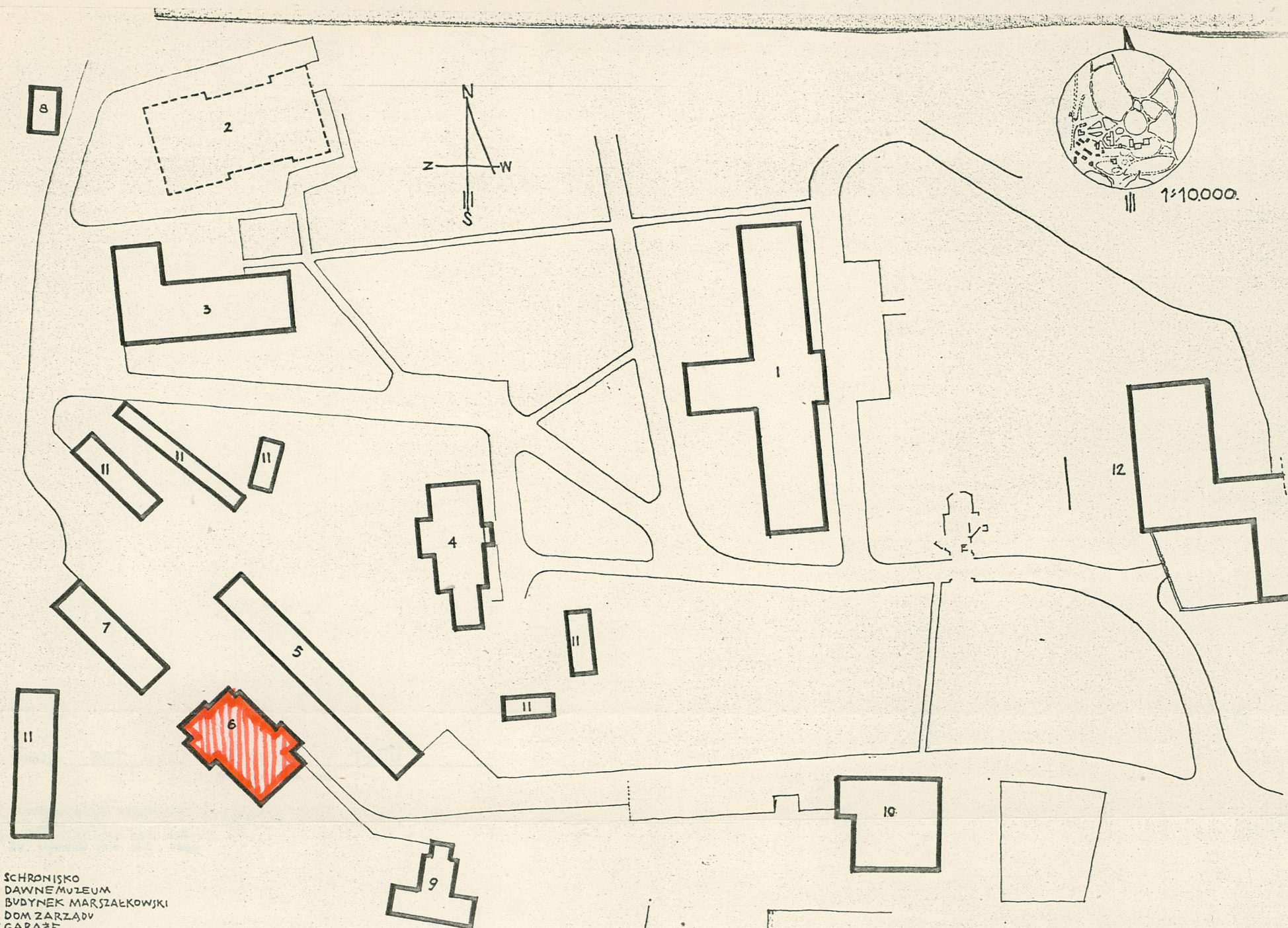
Białowieża

2. Obiekt (nazwa jak w karcie)

Dom Szoferów

3. Zawartość wkladki (nazwa obiektu lub materiału uzupełniającego)

plan sytuacyjny parku



- 1 SCHRONISKO
- 2 DAWNE MUZEUM
- 3 BUDYNEK MARSZAŁKOWSKI
- 4 DOM ZARZĄDU
- 5 GARAŻE
- 6 DOM SZOFERÓW
- 7 WÓZOWNIA I STAJNIA
- 8 PREPARATORNIA
- 9 DOM KŁAŻNIAK
- 10 GOSPODA TURYSTYCZNA
- 11 BUDYNKI GOSPODARSTWA
- 12 HOTEL IWAS

0 10 20 30 40 50 60m

1:500 BIAŁOWIEŻA



1. Miejscowość

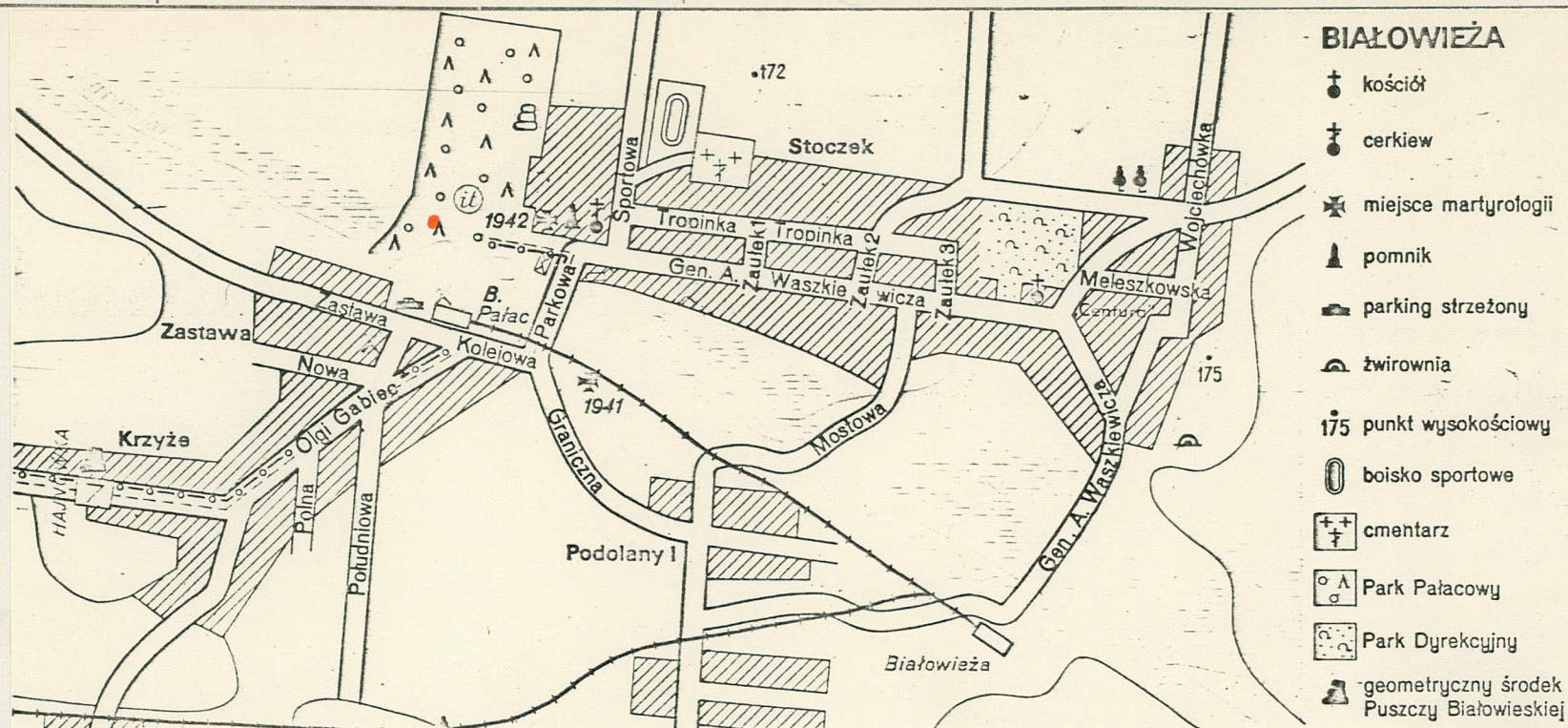
Białowieża

2. Obiekt (nazwa jak w karcie)

Dom Szoferów

3. Zawartość wkladki (nazwa obiektu lub materiału uzupełniającego)

plan sytuacyjny miejscowości



Wkładkę założył: mgr. Lucyna Simek V 198 (imię, nazwisko, data)

Miejsce przechowywania negatywów: neg. PP PKZ

Jedn. Wyd. Akcyd. Olsztyn zam. 1299/5/78  
©Graf. ZP. Ostróda zam. 1040 n. 20000


DZ 1978 r.