

1. Obiekt DWOREK MYŚLIŃSKI CARA ALEKSANDRA II, TZW.

2. Czas powstania

3. Miejscowość

228

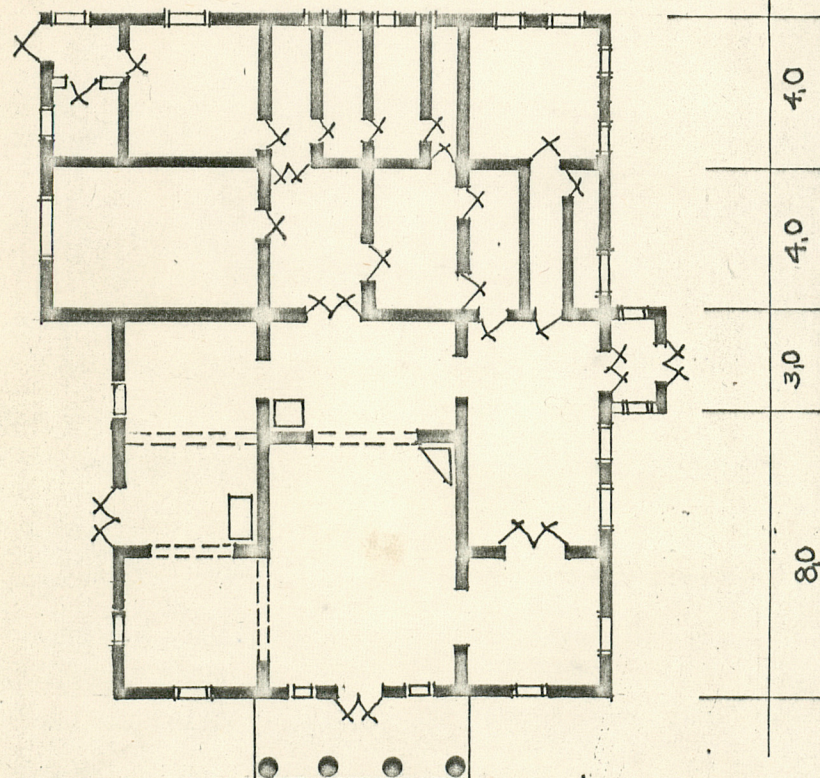
22/1

~~DAWNA LLESNICZÓWKA~~

w zespole carskiej wsi, Myślice. 1845 r.

BIAŁOWIEŻA

BIAŁOWIEŻA-restauracja



1:200



4. Adres Białowieża
Park Pałacowy
nr hipoteczny

5. Przynależność administracyjna
województwo białostockie
gmina Białowieża

pow. Hajnówka

6. Poprzednie nazwy miejscowości

7. Przynależność administracyjna
przed 1.VI.1975

województwo białostockie
powiat Hajnówka

8. Właściciel i jego adres

Restauracja "Turystyczna"
Białowieża - Park Pałacowy

9. Użytkownik i jego adres

J.W.

10. Rejestr zabytków

Nr. 458 data 16.08.1979

autor zdjęć J. Krzyszkowski, M. Kornecki, IX 1978 r.
data wykonania
miejsce przechowywania negatywów PP PKZ O. Kraków

12. Autorzy, historia obiektu, określenia stylu.

Obiekt wzniesiony w 1845 r., drewniany, zrębowy, trójtraktowy jako leśniczówka.

Budowniczy nieustalony.

Prawdopodobnie z końcem XIX w. dobudowano do pn. elewacji dwa ryzalitowe skrzydła, później zabudowano również przestrzeń pomiędzy ryzalitami, nakrywając ją płaskim dachem.

Budynek w stylu dworowym silnie przekształcony w kierunku stylu pensjonatowego z przełomu wieków. W połaci pn. bryły pd. dwa kominy, będące prawdopodobnie autentycznymi, pochodzącymi z połowy XIX w.

13. Opis (sytuacja, materiał i konstrukcja, rzut, bryła, elewacje, dach, wnętrze wyposażenie, instalacje)

Budynek usytuowany w południowej części parku, w pobliżu rozlewiska rzeki Narewki. Drewniany, parterowy, na rzucie prostokąta o dłuższym boku wsch., tam też wejście przez mały ganek z dwoma kolumnienkami do szeregu pomieszczeń z których sześć znajdujących się w płd. części budynku, przeznaczonych jest na salę konsumpcyjną gospody "Turystyczna", po północnej zaś stronie mieszczą się magazyny, kuchnie, zmywalnie. Ściany wewnątrz otynkowane, malowane kolorami: róż, zieleń, żółty - wszystkie pastelowe, klejowe, zaś do wys. 1,2 m olejne w kolorze ciemno brązowym; część kuchenna i zaplecze malowane na biało. W południowej, środkowej części największe pomieszczenie /5x7 m/ w nim narożny trójkątny piec kaflowy: o ryzalitowanych narożnikach trójkątnymi pilastrami, cały zwieńczony eklektycznym fryzem o klasycyzujących motywach muszlowych, kwiatowych arabeskach, wolich oczkach; przed otworem paleniskowym na podłodze kwadratowy kawałek posadzki, układany z wypalanych płytek ceramicznych w kolorach białym i granatowym, zasadniczy korpus pieca w kolorze białym. Wszystkie ściany zewnętrzne szalowane deskami w układzie poziomym, narożniki zaś dwiema pionowymi listwami o szer. ok. 30-40 cm, płycinowymi o geometrycznych wzorach /romby/. Podobnie bogato dekoracyjnie przedstawiają się obramienia okienne w listwach pionowych prócz geometrycznych, motywy esownicowe; silnym profilowaniem podkreślone: nadproże i okapnik parapetowy. Elewacja wsch. symetryczna z niewielkim dwukolumnowym gankiem pośrodku nad, którym dwuspadowy daszek z trójkątnym szczytem, w głównej połaci dachu dwa małe okienka nakryte również dwuspadowo; po trzy okna z obu stron ganku; Elewacja pd. symetryczna z dużym gankiem pośrodku czterokolumnowym, dwukondygnacyjnym, nakrytym dwuspadowym dachem prostopadłym do zasadniczej połaci, kolumny drewniane okrągłe o niewielkim entazis, głowisa o jednolitym nieskomplikowanym profilu kolumnowym, pomiędzy belkowaniem a kapitem widoczna podkładka w postaci płaskiej sześcienniej kostki. Pośrodku elewacji drzwi po obu stronach których okna, dalej ku narożnikom dalsze dwa; elewacja zach. niesymetryczna, w części pn.-zach. wysunięta na ok. 2m na dług. 8m po stronie wsch. na odcinku 11 m pośrodku drzwicz dwoma oknami po bokach, w wysuniętej części dwa okna w tym jedno trójdzielne, oraz tuż przy narożniku drzwi jednoskrzydłowe. Elewacja pn. niesymetryczna ze śladami połączeń skłupowych /?/ w środkowej części. Całość nakryta dachami o skomplikowanym narysie: zasadniczy korpus pd.-wsch. na rzucie litery "L" nakryty dachami czterospadowymi, ryzalit pn.-zach. na planie zbliżonym do kwadratu dachem czterospadowym; pozostająca w tym układzie pn.-środkowa część dachu nakryta dachem płaskim o 5% spadku na zewnątrz bryły, ta część ma pokrycie blachą pozostałe połacie gontem. Kominy ceglane, wysokie, tynkowane zakończone profilowanymi gzymsami, dwa z nich w pn. połaci /pd. części budynku/ z dymnikami.

14. Kubatura	15. Powierzchnia użytkowa	16. Przeznaczenie pierwotne	17. Użytkowanie obecne
1 200 m ³	270 m ²	mieszkalne	usługowo-gastronomiczne
18. Prace budowlane i konserwatorskie, ich przebieg i dokumentacja		19. Stan zachowania (fundamenty, ściany zewnętrzne, ściany wewnętrzne, sklepienia, stropy, konstrukcje dachowe, pokrycie dachu, wyposażenie i instalacje) Stan zachowania konstrukcji dobry, stan wewnątrz budynku nienajlepsz, przeciążenie instalacji i wyposażenia /wod.-kan./ estetyka wystroju wnętrz niezgodna z charakterem budynku.	
20. Najpilniejsze postulaty konserwatorskie			
Przeprowadzić gruntowny remont techniczny budynku wewnątrz; postuluje się zmianę funkcji na zgodną z pierwotnym przeznaczeniem. Celowe byłoby przeprowadzenie szczegółowej dokumentacji architektoniczno-historycznej obiektu jako jednego ze starszych z zachowanych tu kryjącego w sobie nawarstwienia stylowe.			

21. Akta archiwalne (rodzaj akt, numer i miejsce przechowywania)

22. Bibliografia

23. Źródła ikonograficzne i fotografie (rodzaj, miejsce przechowywania, sygnatury)

24. Uwagi różne

25 Wypełnił
mgr inż.arch
Joanna M. Szpytma
XI. 1978 r.
PP PKZ O. Kraków

26. Sprawdził

1. Miejscowość

BIAŁOWIEŻA

2. Obiekt (nazwa jak w karcie)

Dawna leśniczówka

3. Zawartość wkładki (nazwa obiektu lub materiału uzupełniającego)

fotografie



Wkładkę założył: J. M. Szpytma, XI. 1978 r.

(imię, nazwisko, data)

PKZ O/Kraków

Miejsce przechowywania negatywów:

fot. J. Krzyszkowski

Jedn. Wyd. Akcyd. Olsztyn zam. 1299/878
GZGraf. ZP. Ostróda zam. 1848 a. 20000

Wzór ODZ 1978 r.

1. Miejscowość

BIAŁOWIEŻA

2. Obiekt (nazwa jak w karcie)

D. Leśniczówka

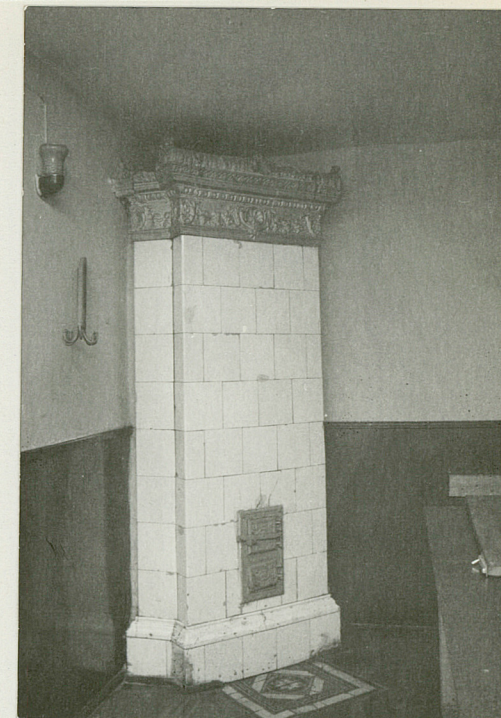
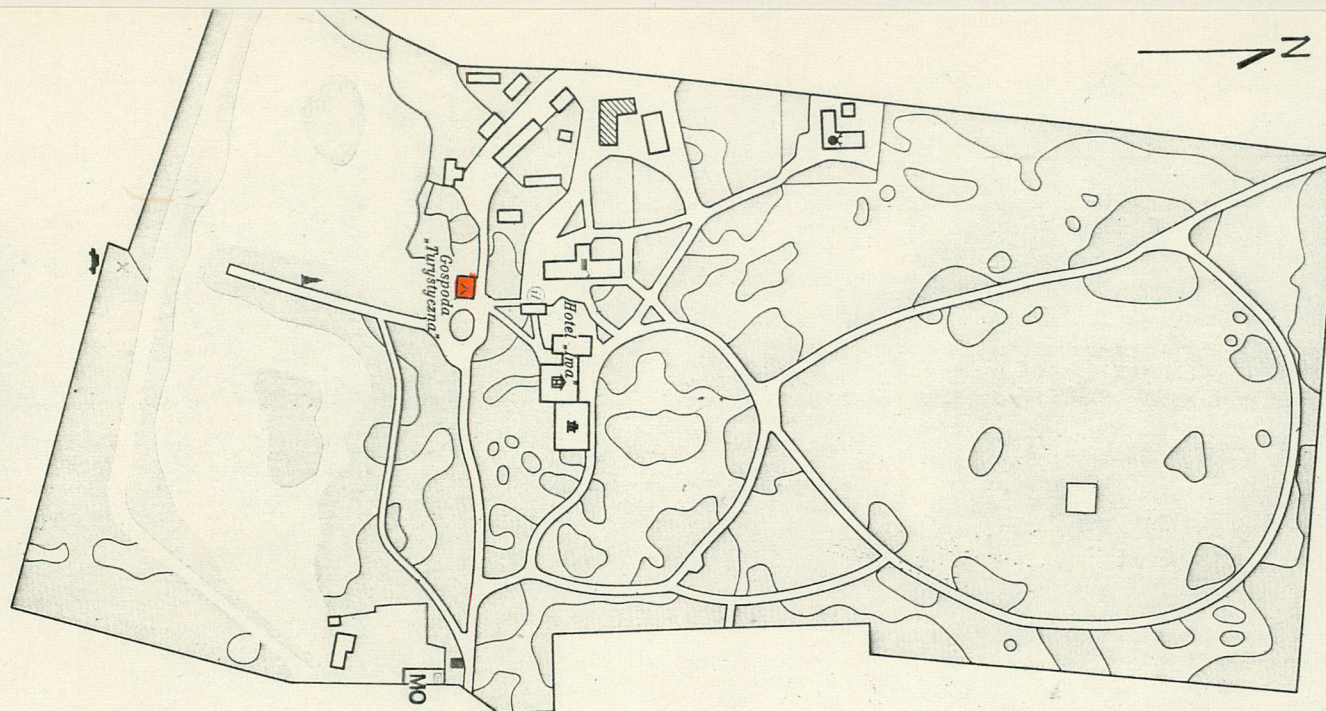
3. Zawartość wkładki (nazwa obiektu lub materiału uzupełniającego)

plan 1:200 i fotografie uzupełniające

- h hotel
- muzeum przyrodnicze
- dom wypoczynkowy PTTK
- Dyrekcja Parku Narodowego
- dom myśliwski
- informacja turystyczna

PARK PAŁACOWY

- restauracja, gospoda, bar
- obelisk Augusta III z 1732 r.
- sklep z pamiątkami
- postka
- MO



Wkładkę założył: J.M. Szpytma, XI.1978 r.

(imię, nazwisko, data)

Miejsce przechowywania negatywów: PKZ Kraków

Jedn. Wyd. Akcyd. Olsztyn zam. 1299/8/78
OzGrafi. ZP. Ostróda zam. 1040 n. 20000

1. Miejscowość

BIAŁOWIEŻA

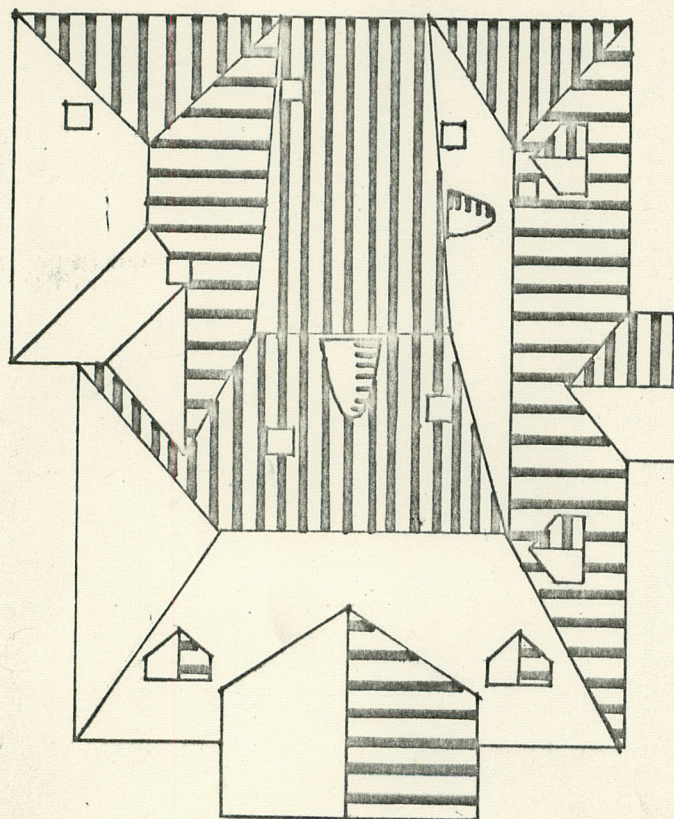
2. Obiekt (nazwa jak w karcie)

D. Leśniczówka

3. Zawartość wkładki (nazwa obiektu lub materiału uzupełniającego)

plan układu dachów i fotografie uzupełniające

BIAŁOWIEŻA - restauracja



1:200



Wkładkę założył: J.M. Szytma XI.1978 r.

(imię, nazwisko, data)

Miejsce przechowywania negatywów: PP PKZ O/Kraków

Jedn. Wyd. Akcyd. Olsztyn zam. 1299/8/78
GZGraf. ZP. Ostróda zam. 1040 z. 20000

Wzór ODZ 1978 r.