

1. Obiekt

CERKIEW PARAFIALNA P.W. ŚW. APOSTOŁA JANA TEOLOGA

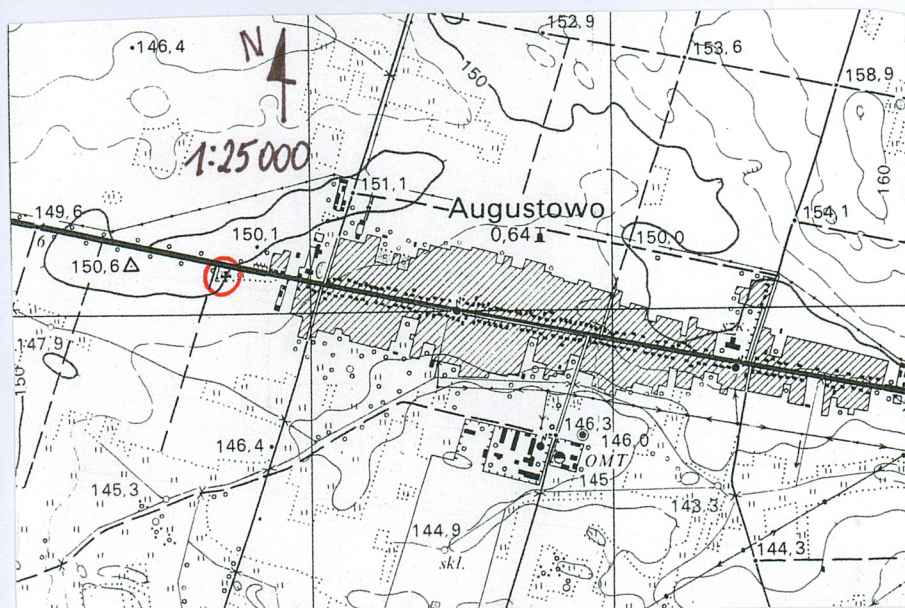
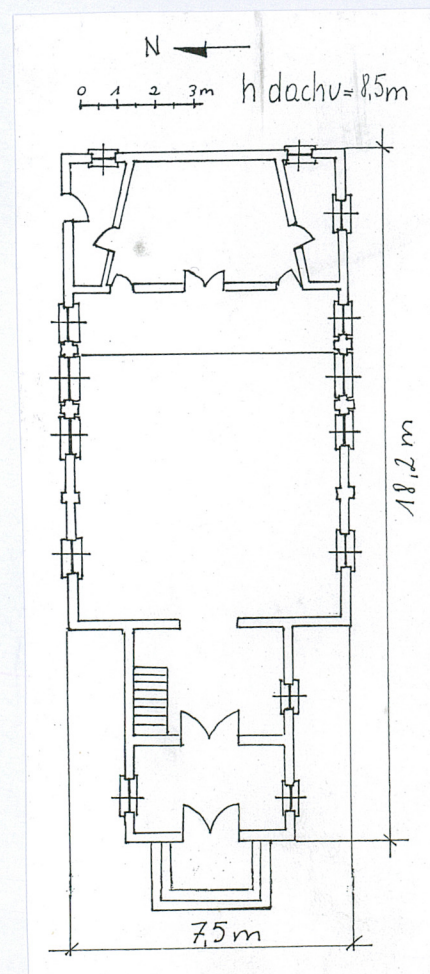
2. Czas powstania

XIX w.

3. Miejscowość

AUGUSTOWO

11. Zdjęcia , rzut , przekrój , sytuacja , orientacja



4. Adres

prawosławny cmentarz grzebalny,
250 m na zachód od wsi

nr hipoteczny.....

5. Przynależność administracyjna

Województwo podlaskie

Powiat Bielsk Podlaski

Gmina Bielsk Podlaski

6. Poprzednie nazwy miejscowości

7. Przynależność administracyjna do 01.01.1999r.

Województwo białostockie

Gmina Bielsk Podlaski

8. Właściciel i jego adres

Parafia Prawosławna
św. Apostoła Jana Teologa

17-131 Augustowo 196

diecezja warszawsko-bielska

9. Użytkownik i jego adres

Parafia Prawosławna
św. Apostoła Jana Teologa

17-131 Augustowo 196

diecezja warszawsko-bielska

10. Rejestr zabytków

nr data A-242 z 16.07.2009

Wieś Augustowo (nazwana na cześć króla Zygmunta Augusta) została nadana miastu Bielsk jako jedna z wsi miejskich (przedmieść) podczas pomiaru włócznej w 1. poł. XVI w. Wg lustracji 1576 r. oraz lustracji 1602 r. Augustowo liczyło 164 włóki. W 1779 r. znajdowały się tu grunta wchodzące w skład uposażenia unickich prezbiterów bielskich, karmelitów oraz mnichów - dyzunitów. W tymże czasie naliczono tu 106 chałup osiadłych. W 1866 r. we wsi było 126 domów, zaś 1936 r. liczba ta wzrosła do 163.

Historia cerkwi w Augustowie jest dosyć niejasna ze względu na brak źródeł i różne sprzeczne wersje historyków. Wiadomo, że w 1816 r. przełożony dyzunitskiego klasztoru św. Mikołaja w Bielsku skarżył się na księdza Giżewskiego, parocha unickiej parafii bielskiej, że ten wraz ze swoimi parafianami zamiast dozwolonej kaplicy pobrał na cmentarzu w Augustowie cerkiew. Ihumen Jona stwierdzał, że w związku z tym faktem jego prawosławni parafianie z Augustowa i okolic zaczęli uczęszczać na nabożeństwa do nowo wybudowanej unickiej cerkwi i porzucać swój obrządek, przez co znacznie obniżyły się dochody monasteru. Domagał się zatem zamknięcia świątyni oraz wydania zakazu o opuszczaniu obrządku prawosławnego. Konsystorz miński skierował sprawę do rozpatrzenia do zarządu obwodu białostockiego, a ten do bielskiego sądu ziemskiego. W konkluzji sąd nie znalazł powodów prawnych aby świątynię zamknąć. Z dokumentu tego wynika, że cerkiew w Augustowie wybudowana została w latach 1813-1814. Według niektórych historyków pierwsza cerkiew w Augustowie powstała w latach 70. XIX w. z materiału byłego refektarza bielskiego monasteru, bądź została w 1876 r. przeniesiona z Bielska, gdzie funkcjonowała od lat 1759-1763 jako cerkiew Zaśnięcia Bogarodzicy. W Bielsku świątynia ta pełniła rolę kaplicy przy monasterze dyzunitskim. Po likwidacji klasztoru w 1835 r. stała się kaplicą parafialną.

Sytuacja: cerkiew orientowana; usytuowana na cmentarzu grzebalnym, położonym po południowej stronie drogi Augustowo-Wyszki, około 250 m od wsi.

Materiał, konstrukcja, technika: cerkiew drewniana w konstrukcji zrębowej, górna kondygnacja dzwonnicy szkieletowa. Cerkiew posadowiona na podmurówce kamiennej i rolce z cegieł. Ściany szalowane poziomo, pod oknami pas szalunku pionowego. Węły odeskowane. Okapy zaskrzynione. Dachy nawy i przedsionka kryte blachą ocynkowaną, dzwonnicy miedzianą. Cebulaste pseudokopułki również obite blachą miedzianą, zwieńczone metalowymi krzyżami. Wieżba dachowa drewniana jętkowa, wzmocniona wtórnie drewnianą konstrukcją. Stolarka okienna i drzwiowa drewniana, opaski profilowane. Drzwi wejściowe klepkowe, główne dwuskrzydłowe, boczne jednoskrzydłowe. Drzwi wewnętrzne płycinowe jedno- i dwuskrzydłowe. Okna ościeżnicowe, wielokwaterowe. Podłoga deskowa. Stropy drewniane z podsufitką, w przedsionku pseudosklepienie kolebkowe. Wewnętrzne ściany obite deskami w układzie pionowym. Otwór chóru muzycznego osłonięty tralkową balustradą. Schody na chór i dzwonnice drewniane, policzkowe; zewnętrzne betonowe.

Rzut: złożony z prostokątnego korpusu nawowego, takiejże kruchty i przedsionka. Z nawy przy pomocy ikonostasu wydzielone prezbiterium, podzielone dwiema ukośniami ustawionymi ściankami (ok. 2 m wysokości) na właściwy ołtarz i dwie trapezoidalne zakrystie, z których płu. posiada osobne wejście z cmentarza. W kruchcie przy płu. ścianie schody na chór muzyczny.

Bryła: budynek wolnostojący, o prostopadłościennym korpusie nawowym, połączonym od zachodu z nieco wyższą dzwonnica poprzedzoną niższym od nawy przedsionkiem. Nad nawą dach trójspadowy z niewielką pseudokopułką w kalenicy. Dzwonnica trójkondygnacyjna, nakryta dachem namiotowym, zwieńczonym cebulastą pseudokopułką na szyi. Przedsionek kryty dachem dwuspadowym, wejście poprzedzone schodami.

Elewacja główna zach. – jednoosiowa, symetryczna. W przedsionku prostokątny otwór wejściowy wypełniony dwuskrzydłowymi drzwiami. W drugiej kondygnacji dzwonnicy jednoskrzydłowe, dwunastokwaterowe okno; w trzeciej kondygnacji okno dwuskrzydłowe, ośmiokwaterowe. **Elewacja boczna pld.** – niesymetryczna, siedmioosiowa, osie wyznaczone oknami. Na pierwszej osi okno przedsionka dwuskrzydłowe, ośmiokwaterowe. Na drugiej okna dzwonnicy: w drugiej kondygnacji jednoskrzydłowe, dwunastokwaterowe; w trzeciej dwuskrzydłowe, ośmiokwaterowe. Na pozostałych osiach okna nawy jednoskrzydłowe, wielokwaterowe; na piątej osi zamknięte od góry trójbocznie, pozostałe prostokątne.

Elewacja boczna plu. – niesymetryczna, sześćosiowa. Na pięciu zachodnich osiach okna: w przedsionku na pierwszej osi okno dwuskrzydłowe, ośmiokwaterowe; na dalszych czterech osiach okna nawy jednoskrzydłowe, wielokwaterowe; na czwartej osi zamknięte od góry trójbocznie, pozostałe prostokątne. Na osi wschodniej jednoskrzydłowe drzwi prowadzące do zakrystii. **Elewacja tylna wsch.** – dwuosiowa, symetryczna. Na osiach dwa niewielkie okna obu zakrystii: jednoskrzydłowe, sześciokwaterowe.

Wnętrze i wyposażenie: prezbiterium oddzielone od nawy przy pomocy ikonostasu. Nad kruchtą chór muzyczny otwarty do nawy prostokątnym prześwitem. Nad chórem pomieszczenie z dzwonami. Nad oknami ażurowe nadokienniki w formie lambreków, podokienniki z wycinanych w ząbki listew.

Instalacje: elektryczna.

14. Kubatura ok. 490 m ³	15. Powierzchnia użytkowa ok. 125 m ²	16. Przeznaczenie pierwotne sakralne	17. Użytkowanie obecne sakralne
18. Prace budowlane i konserwatorskie, ich przebieg i dokumentacja po 1950 r.- zmiana pokrycia dachowego nad nawą, dobudowanie przedsionka; 2008 r.- wymiana konstrukcji dachowej dzwonnicy; zmiana pokrycia dachowego nad dzwonnica na blachę miedzianą; obicie pseudokopulek blachą miedzianą;		19. Stan zachowania (fundamenty, ściany zewnętrzne, ściany wewnętrzne, sklepienia, stropy, konstrukcje dachowe, pokrycie dachu, wyposażenie i instalacje) Stan zachowania podmurówki, ścian zewnętrznych i wewnętrznych dobry. Częściowo zawilgocona i spróchniała konstrukcja górnej kondygnacji dzwonnicy. Łuszcząca się farba na elewacjach, wewnętrznych ścianach kruchty i przedsionka. Rozszczelniona stolarka okienna. 20. Najpilniejsze postulaty konserwatorskie Pozostawić <i>in situ</i> . Nie zmieniać bryły poprzez rozbudowę, zmianę kształtu dachów (nie dotyczy to przedsionka, dobudowanego w 2. poł. XX w.). Zachować rozplanowanie wnętrza, rozmieszczenie otworów okiennych i drzwiowych oraz podziały i rodzaj stolarki okiennej i drzwiowej, układ szalunku. Budynek wymaga remontu pod ścisłym nadzorem konserwatora, polegającego zwłaszcza na naprawie konstrukcji dzwonnicy i wymianie pokrycia dachowego nad nawą. Budynek należy wpisać do rejestru zabytków województwa podlaskiego.	

21. Akta archiwalne (rodzaj akt, numer i miejsce przechowywania)

Б. Ф. Рудковский, *Топография территории прихода и церкви И. Богослова с. Августово*, 1984 (mps, Parafia Prawosławna w Augustowie).

Archiwum Państwowe w Białymstoku, Wojewódzki Urząd Białostocki (1919-1939), syg. 33.

Археографический Сборник Документов относящихся к истории Северо Западной Руси, т. XI, Вильна 1890.

22. Bibliografia

-G. Sosna, A. Troc-Sosna, *Cerkiewna własność ziemska na Białostocczyźnie w XV-XX wieku*, Białystok 2004.

- *Kraina Jahusztowo*, praca zbiorowa, Augustowo 2005.

- K. Mazuruk, D. Fionik, *Bielsk Podlaski. Miasto pogranicza*, Białystok 2004.

- J. Jaroszewicz, *Miasto Bielsk*, Bielsk Podlaski 2002.

23. Źródła ikonograficzne i fotografia (rodzaj, miejsce przechowywania, sygnatury)

24. Uwagi różne

25. Opracował

tekst

dr Grzegorz Ryżewski, mgr Aneta Kułak, czerwiec 2009

plany, rysunki

mgr Aneta Kułak, mgr Iwona Górską, czerwiec 2009

zdjęcia fotograf.

mgr Joanna Kotyńska Stetkiewicz, maj 2009

miejsce przechowywania negatywów WUOZ w Białymstoku

Karta po wypełnieniu podlega ochronie na podstawie przepisów prawa autorskiego

26. Adnotacje o inspekcjach, informacje o zmianach (daty, imiona i nazwiska wypełniających)

27. Załączniki

2 wkładki do karty ewidencyjnej

1. Miejscowość

AUGUSTOWO

2. Obiekt (nazwa jak w karcie)

**CERKIEW PARAFIALNA P.W.
ŚW. APOSTOŁA JANA TEOLOGA**

3. Zawartość wkładki (nazwa obiektu lub materiału uzupełniającego)

c.d. rubryki 12, 8 fotografii

Z przedstawionego dokumentu 1816 roku jasno wynika, że cerkiew zlokalizowana była na cmentarzu w Augustowie oraz to, że nie może być mowy o cmentarzu w Strykach, bowiem skarżący budowę świątyni Ihumen Jona narzekał, że cerkiew została wybudowana w Augustowie (gdzie według niego było więcej prawosławnych), a nie w Strykach lub Szastałach, gdzie według pozywającego mieszkali praktycznie sami unicy.

Dalsze losy tej świątyni nie są rozpoznane. Na wojenno-topograficznej mapie rosyjskiej z 1866 r. widnieje oznaczony obiekt sakralny właśnie w miejscu obecnie istniejącego w Augustowie, nie zaś w lesie czy w Strykach. Może to właśnie cerkiew zbudowana w 1814 r., o której mówi skarga Jony. Wynikałoby z tego, że przed przeniesieniem w latach 70. XIX w. cerkiew w Augustowie już istniała.

Po I wojnie światowej Urząd Wojewódzki Białostocki sporządził szczegółowy raport na temat cerkwi na podległym sobie terenie. Dowiadujemy się z niego, że we wsi Stryki (koło wsi Augustowo) istniała kaplica prawosławna wybudowana w roku 1906 przez mieszkańców wsi Stryki oraz kaplica we wsi Augustowie na cmentarzu, wybudowana w roku 1873 przez mieszkańca tejże wsi Justyna Busłowicza. Zapewne zatem kaplica w lesie, o której pisze D. Fionik powstała dopiero w 1906 r. i jest oznaczona na mapie „wigowskiej” z okresu międzywojennego.

Trudno zatem jednoznacznie stwierdzić, czy obecny obiekt w latach 70. XIX w. został wzniesiony od podstaw, czy też może wybudowana tu w 1814 r. cerkiew została wówczas przebudowana lub wyremontowana. O tym, że obiekt powstał raczej w początku XIX wieku świadczy niewątpliwie jego architektura.

Cerkiew p.w. św. Apostoła Jana Teologa w Augustowie jest przykładem XIX-wiecznej drewnianej architektury cerkiewnej Podlasia. Prezentuje typ prostej, jednonawowej świątyni z dzwonnica umieszczoną nad kruchtą i prosto zamkniętym prezbiterium. Jej proporcjonalna bryła ożywiona cebulastymi kopułkami oraz elewacje - artykułowane lisicami i drobnokwaterowymi oknami o zróżnicowanych kształtach, obwiedzionymi profilowanymi opaskami – decydują o wartościach artystycznych cerkwi. Jej wnętrze, prawdopodobnie przekształcone w 2. poł. XIX wieku i ozdobione wówczas charakterystycznymi dla drewnianej architektury rosyjskiej elementami (nad- i podokienniki, prawdopodobnie balustrada chóru), również ma wartości artystyczne, podniesione jeszcze obecnością XVIII-wiecznego ikonostasu.

Wkładkę założył: dr Grzegorz Ryżewski, mgr Aneta Kułak, czerwiec 2009
(imię, nazwisko, data)

Wzór ODZ 1985

Miejsce przechowywania negatywów: WUOZ Białystok



2.



5.



6.



3.



7.



8.



9.



4.

1. Miejscowość

AUGUSTOWO

2. Obiekt (nazwa jak w karcie)

**CERKIEW PARAFIALNA P.W.
ŚW. APOSTOŁA JANA TEOLOGA**

3. Zawartość wkładki (nazwa obiektu lub materiału uzupełniającego)

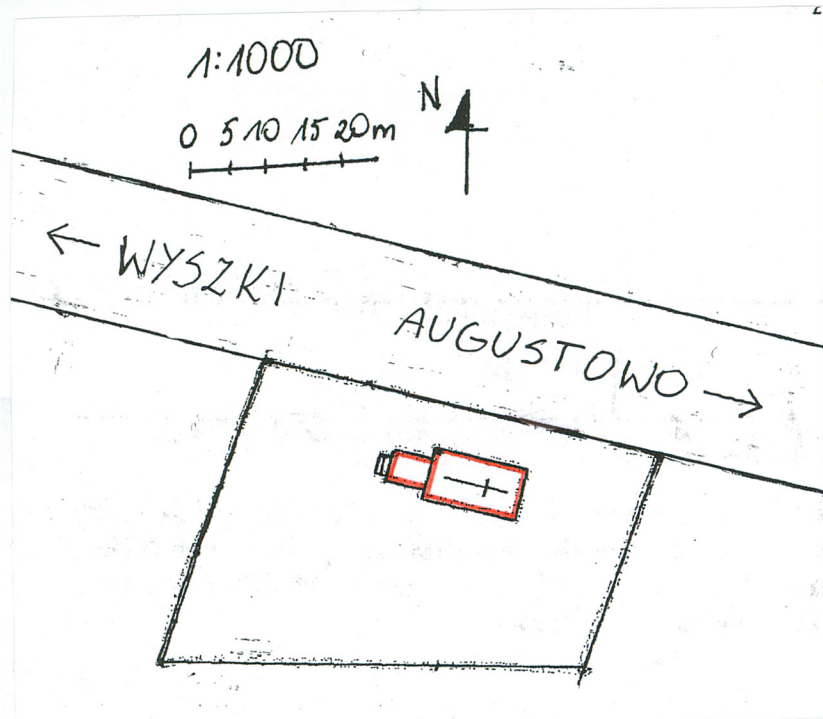
6 fotografii, plan sytuacyjny



Wkładkę założył: DR Grzegorz Ryżewski, mgr Aneta Kułak, czerwiec 2009
(imię, nazwisko, data)

Miejsce przechowywania negatywów: WUOZ Białystok

Wzór ODZ 1985



Spis fotografii:

1. Widok ogólny od pld.-zach.
2. Elewacja boczna pld.
3. Elewacja tylna wsch.
4. Elewacja boczna pñ.
5. Wnętrze, widok na ikonostas
6. Wnętrze, okna w elewacji pld.
7. Wnętrze, prezbiterium, widok na zakrystię pñ.
8. Wnętrze, prezbiterium, widok na zakrystię pld.
9. Główne drzwi wejściowe
10. Drzwi z przedsionka do kruchty
11. Schody na chór muzyczny
12. Fragment konstrukcji górnej kondygnacji dzwonnicy
13. 14. Wieża dachowa
15. Konstrukcja zawieszenia dzwonów