

1. Obiekt

611

KOŚCIÓŁ PARAFIALNY P.W. MB SZKAPLERZNEJ

2. Czas powstania

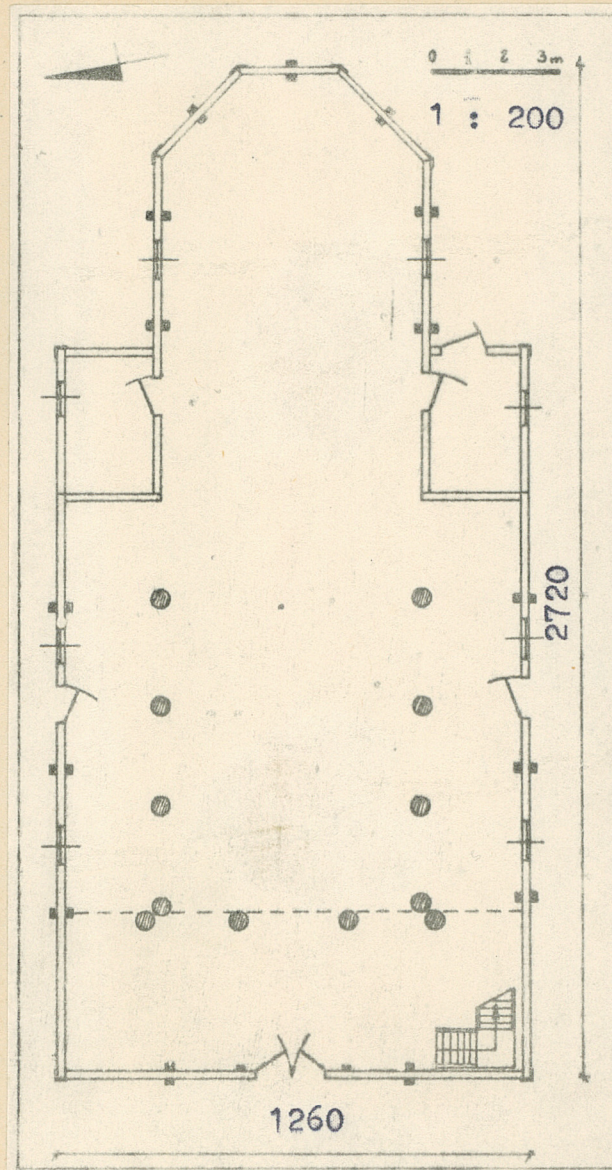
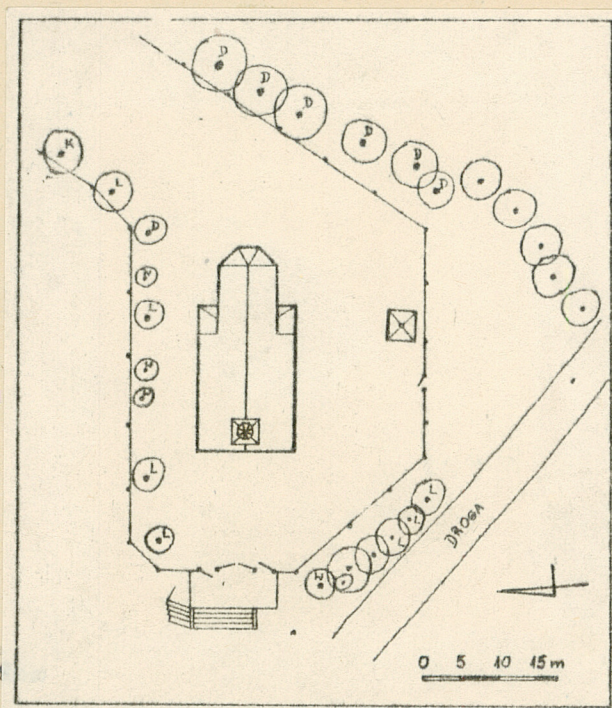
1847 r. /?/

3. Miejscowość

AUGUSTÓW

STUDZIENICZNA

11. Zdjęcia, plan sytuacyjny, rzuty



4. Adres

Studzieniczna

nr hipoteczny

5. Przynależność administracyjna

województwo suwalskie

gmina miasto Augustów

6. Poprzednie nazwy miejscowości

7. Przynależność administracyjna
przed 1.VI.1975 r.

województwo białostockie

powiat Augustów

8. Właściciel i jego adres

Parafia Rzymsko-katolicka w
Studzienicznej
Diecezja Łomżyńska

9. Użytkownik i jego adres

j.w.

10. Rejestr zabytków

Nr

77

data

15.03.80
Radosiński

autor zdjęć A. Żulpa
data wykonania X. 1982 r.
miejsce przechowywania negatyf

12. Autorzy, historia obiektu, określenie stylu.

Autor projektu nieznany. Datę budowy kościoła przyjęto na podstawie danych zawartych w Schematyzmie Jubileuszowym Diecezji Łomżyńskiej /Łomża 1975/. Fundatorem kościoła był Szymon Andruszkiewicz.

Poprzedni wystrój wnętrza kościoła /malowidła - patrz opis/ pochodził z lat 1925 - 1926.

Gruntowny remont obiektu został przeprowadzony w II poł. XX w. staraniem

13. Opis (sytuacja, materiał i konstrukcja, rzut, bryła, elewacje, dach, wnętrze, wyposażenie, instalacje)

Zespół kościoła parafialnego p.w. MB Szkaplerznej położony jest w pld. części cypla wychodzącego w Jez. Studzieniczna. Dojazd do kościoła - 300-400 m drogą gruntową od szosy Augustów-Sejny. W pobliżu zespołu kościelnego plebania /po drugiej stronie drogi/. W płu-wsch części cypla, w odległości ok. 200 m od zespołu, znajduje się murowana kaplica - miejsce kultu M.B. W skład zespołu wchodzi: drewniany kościół, wolnostojąca drewniana dzwonnica oraz wspomniana kaplica. Teren przykościelny ogrodzony jest drewnianym płotem i starodrzewem /dąb, lipa/. Od kościoła do kaplicy prowadzi aleja.

Kościół został wzniesiony z drewna iglastego na otynkowanej podmurówce z kamieni. Więźba dachowa, stolarka okienna i drzwiowa, platforma chóru, schody wykonane również z drewna iglastego. Pokrycie dachowe wszystkich części budynku z blachy ocynkowanej. Konstrukcja ścian zewnętrznych - wieńcowa, zwęgłowana na rybi ogon, dodatkowo wzmocniona lisicami. Podwaliny połączone w narożach na nakładkę skośną. Konstrukcja dachu krokwiowo-stolcowa /?/. Wieża konstrukcji szkieletowo-szalowanej. Okna pojedyncze wielokwaterowe konstrukcji ościeżnicowej w opaskach. Drzwi zewn. i wewn. konstrukcji szalowanej. Kościół jest orientowany, trójnawowy, założony na rzucie prostokąta z wyodrębnionym węższym prezbiterium zamkniętym trójboczną apsydą. Do prezbiterium od strony płu. przylega zakrystia, od pld. skład. Nad wejściem głównym znajduje się platforma chóru wsparta na 4 słupach. Wejście na chór schodami o konstrukcji policzkowej. Bryła obiektu dosyć zwarta z dwiema niższymi dobudówkami mieszczącymi zakrystię i skład. Dobudówki utrzymane w linii ścian wzdłużnych obiektu. Nad głównym wejściem niewielka dwuczęściowa wieża, w podstawie czworoboczna z ośmioboczną nastawą przekrytą dachem namiotowym ośmospadowym, zwieńczonym ażurowym kutym krzyżem. Dach korpusu dwuspadowy, nad prezbiterium pięcospadowy. Dachy nad dobudówkami dwuspadowe. Elewacja frontowa szalowana wielostrefowo /w trójkąty, prostokąty, pięciokąty/. Układ szalunku pionowy i poziomy, dzielony prostymi gzymsikami. W centralnej części elewacji, oszalowanej pionowo, dwa prostokątne okna o interesującym układzie szczeblinek oraz okrągłe okienko na głównej osi. Otwór drzwiowy ujęty profilowanymi opaskami, zamknięty lekkim łukiem. Szalunek drzwi ułożony w jodełkę. Drzwi posiadają ozdobnie kutą kłankę z wykładką. /c.d. opisu na wkladce nr 1/

14. Kubatura ok. 1607 m ³	15. Powierzchnia użytkowa ok. 274 m ²	16. Przeznaczenie pierwotne sakralne	17. Użytkowanie obecne sakralne
18. Prace budowlane i konserwatorskie, ich przebieg i dokumentacja Ok. 1960 r. dach został pokryty blachą ocynkowaną. Poprzednie pokrycie - gontem - pozostawiono pod blachą. W 1970 r. rozpoczęto wymianę zewnętrznego szalunku. Prace były prowadzone etapami i trwały kilka lat. W ścianie pld. użyto desek z poprzedniego szalunku. Nowy szalunek nasączono xylamitem. W latach 1978 - 1979 wewnątrz kościoła ułożono boazerię.		19. Stan zachowania (fundamenty, ściany zewnętrzne ściany, wewnętrzne, sklepienia, stropy, konstrukcje dachowe, pokrycia dachu, wyposażenie i instalacje) Stan zachowania poszczególnych elementów obiektu jest zadowalający.	
20. Najpilniejsze postulaty konserwatorskie			

21. Akta archiwalne (rodzaj akt, numer i miejsce przechowywania)

22. Bibliografia

23. Źródła ikonograficzne i fotograficzne rodzaj, miejsce przechowania, sygnatury)

24. Uwagi różne

25. Wypełnił

..... Adam Żulpa
Imię i nazwisko

data XII 1982 r.

26. Sprawdził

.....
Imię i nazwisko

data

27. Załączniki

Dwie wkładki.

1.Miejscowość
STUDZIENICZNA

2.Obiekt (nazwa jak w karcie)
**KOŚCIÓŁ PARAFIALNY
P.W. MB SZKAPLERZNEJ**

3.Zawartość wkładki (nazwa obiektu lub materiału uzupełniającego
Aktualizacja stanu zachowania obiektu, sierpień 2003.

4.Adres:
Studzieniczna

5.Przynależność administracyjna:
województwo: podlaskie
powiat: Augustów
gmina: Augustów

8.Właściciel i jego adres:
Parafia Rzymskokatolicka w Studzienicznej

9.Użytkownik i jego adres:
j. w.

19.Stan zachowania:
Stan zachowania bardzo dobry.
Obiekt stale użytkowany i remontowany.



Wkładkę założył: Grzegorz Ryżewski (ROBiDZ Białystok), sierpień 2003
(imię, nazwisko, data)

Wzór ODZ 1985

Miejsce przechowywania negatywów: ROBiDZ Białystok

1. Miejsowość

2. Obiekt (nazwa jak w karcie)

3. Zawartość wkładki (nazwa obiektu lub materiału uzupełniającego)

STUDZIENICZNA woj.suwalskie

KOŚCIÓŁ PAR.P.W. MB SZKAPL.

dalszy ciąg opisu z punktu 13

Szalunek wieży pionowy z oblistwieniem szpar. Pozostałe elewacje oszalowane 2-strefowo: do 1/2 wys. bocznych drzwi - pionowo, wyżej - poziomo. Obie strefy oddzielone profilowanym gzymsem. Elewacje wieńczą proste gzymsy skrzynkowe. Szalunek drzwi ułożony w jodełkę. Okna tak jak w elewacji frontowej. Lisice obite prostymi deskami. Wnętrze. Stropy: w nawach bocznych płaskie z desek ułożonych wzdłużnie na felc; w nawie głównej płaski z faseta-mi. Ściany naw bocznych pokryte są boazerią z desek /poziomo na felc/. Na wys. ok. 1 m biegnie profilowana deska-gzymsik. Dolne partie sklepienia nawy głównej oraz górne płaszczyzny ścian prezbiterium pokryte są pasami olejnych malowideł na płótnie z wyobrażeniami główek aniołów i motywów roślinnych. Na malowidłach nabite są drewniane ażurowe dekoracje z wyciętymi motywami roślinnymi. Podobne dekoracje znajdują się nad oknami i drzwiami do zakrystii i składu. Formą przypominają ludowe nadokienniki stosowane w budownictwie mieszkalnym. Szalunek ścian prezbiterium, zwieńczony profilowanym gzymsem, sięga do dolnej krawędzi malowideł. Lisice wewnątrz kościoła wykończone są dekoracyjnie tworząc rodzaj półkolumn z profilowanymi głowicami. Naroża prezbiterium zakryte są ozdobnymi pilastrami. Kolumny dzielące nawy w przekroju są ośmioboczne i zwężają się nieco ku górze. Na wys. 145 cm posiadają profilowane gzymsiki nabite na każdą z ośmiu płaszczyzn. Głowice kolumn wykonano z użyciem b. uproszczonych form korynckich /na każdej płaszczyźnie kolumny nabity profil akantu wycięty w desce/. Platformę chóru wspierają 4 ośmioboczne kolumny oraz 2 zastrzały. Balustrada chóru wykonana jest z dekoracyjnie wyciętych desek na przemian z prostymi. Poręcz balustrady w formie profilowanego gzymsu. Nad belką tęczową z obu stron znajduje się pionowy szalunek /częściowo dzieli przestrzeń pod sklepieniem między nawą główną i prezbiterium/ zdobiony ażurowymi dekoracjami. Belka tęczowa posiada dwa profilowane wsporniki. Kolorystyka wnętrza: sklepienia- niebieskoszary, ściany- naturalna barwa drewna, kolumny- ciemnoszary /imitacja marmuru/. Podłogi wykonane z desek. Instalacje: elektryczna, odgromowa, deszczowa.

Wkładkę założył: Adam Żulpa XII 1982 r.

(imię, nazwisko, data)

Miejsce przechowywania negatywów:.....

Wzór ODZ 1978 r.

1. Miejscowość

2. Obiekt (nazwa jak w karcie)

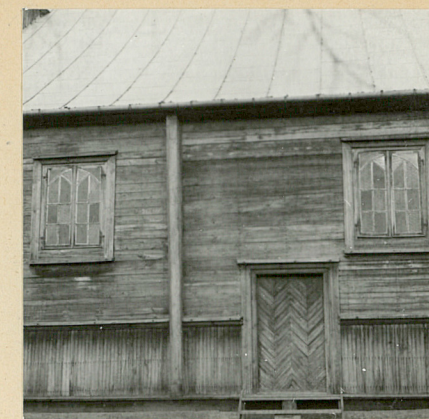
3. Zawartość wkładki (nazwa obiektu lub materiału uzupełniającego)

STUDZIENICZNA woj.suwalskie KOŚCIÓŁ PAR.P.W.MB SZKAPŁ.

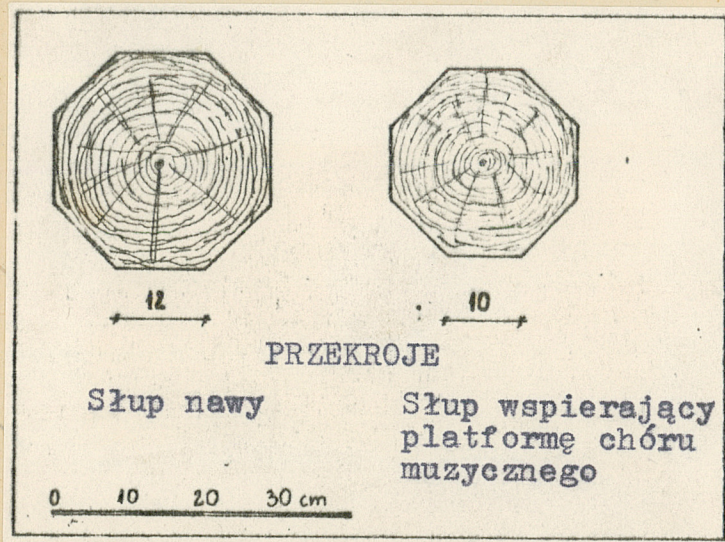
Plan orientacyjny, detale, fotografie

1. Widok od str. pld.
na kościół i dzwonnice

2. Widok od pld-zach.



3. Fragm. elewacji pld.

4. Drzwi wejściowe
główne5. Klamka drzwi
głównychWkładkę założył: Adam Żulpa XII 1982 r.
(imię, nazwisko, data)

Miejsce przechowywania negatywów: BDZ Suwałki

Wzór ODZ 1978 r.