

1. Określenie zabytku (rodzaj, typ)

ŚLUZA

2. Czas powstania

1959-1960

3. Materiał (materiały) podstawowy

żelbeton, stal

4. Dane firmowe (nazwa wytwórcy, kraj, marka, model
i wszelkie inne oznaczenia firmowe i napisy)

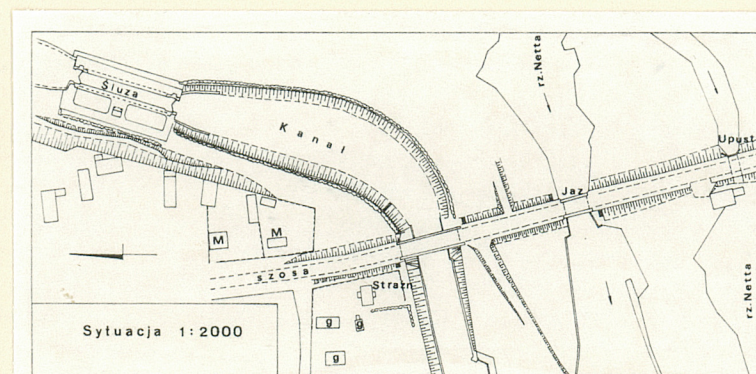
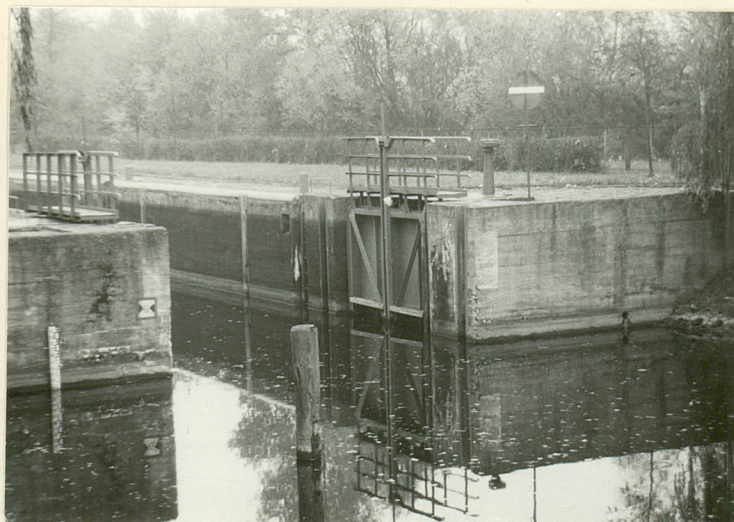
5. Wymiary

długość - 69,30 m
dł. użytkowa - 43,80 m
szerokość - 6,02 m

6. Ciężar

7. Ilość

8. Fotografie i rysunki techniczne (6×9; 7,5×10,5; 9×12) pozwalające na identyfikację obiektu



Sytuacja polityczno-gospodarcza, w jakiej znalazło się Królestwo Polskie, spowodowała potrzebę szukania połączenia Wisły z Bałtykiem z pominięciem Gdańska. Pomysł ministra Ksawerego Druckiego-Lubeckiego polegał na połączeniu Wisły z Niemnem Kanałem Augustowskim i Niemna z portem w Windawie. Budowę Kanału Augustowskiego powierzono Korpusowi Inżynierów wojska Królestwa. Projektantem i budowniczym został podpułkownik, późniejszy generał Ignacy Prądzyński. W 1824 r. projekt był gotowy, pierwsze prace podjęto w 1826 r. Kanał był żeglowny w 1829 r., prace wykończeniowe trwały w latach 1833-1838. Budowę kierowali kolejno: Ignacy Prądzyński, gen. Mallet-Malletski i inż. Tadeusz Urbański. Droga wodna łączyła Wisłę z Niemnem rzekami: Narew, Biebrza i Netta do Augustowa, a następnie jeziorami: Necko, Białe, Studzieniczne, Orle, Paniewo, Krzywe, Mikaszewo, Mikaszówek i korytem rzeki Czarna Hańcza. Ogólna długość kanału wynosi 101 km, w tym 40,64 km sztucznie wykopanych szlaków. Działo na nim 18 śluz. Na terenie Polski leży szlak 80 km z czternastoma śluzami, piętnasta w Kuźnicy jest śluzą graniczną. Pierwotną śluzę w Białobrzegach wzniesiono w latach 1835-1836 na 27,10 km, budowę kierował porucznik inżynierów Korczakowski. Obecna śluza powstała w latach 1959-1960 na 26,80 km z nowych materiałów z uwzględnieniem zasad XIX w

Całkowita długość śluzy wynosi 60,30 m, długość użytkowa komory śluzy - 43,80 m, szerokość użytkowa śluzy - 6,10 m. Rzędne: korona ścian śluzy - 120,38 m npm Kr, korona głowy górnej - 120,38 m npm Kr, korona głowy dolnej - 120,38 m npm Kr, próg górny - 117,56 m npm Kr, próg dolny - 115,43 m npm Kr, dno komory - 115,43 m npm Kr. Rzędne krawędz górnej: wrót górnych - 120,13 m npm Kr, wrót dolnych - 120,13 m npm Kr. Piętrzenie - rzędna "0" wodowskazu w układzie Kr: górnego - 117,407 m npm, dolnego - 117,407 m npm. Stany wody w/g decyzji wodnoprawnej /rzędna i odczyty na łatach/ woda górna: max - 119,88 m npm Kr, min - 119,58 m npm Kr, woda dolna: max - 117,80 m npm Kr, min - 117,50 m npm Kr. Spad max - 2,38 m. Zużycie wody na jedno śluzowanie 534 m³. Czas napełniania śluzy 5,5 min. Czas śluzowania 16 min. Głębokość przy stanie min w/g decyzji wodnoprawnej: na progu górnym - 2,0 m, w komorze - 2,07 m, na dolnym progu - 2,07 m /dwie ostatnie przy min WD/. Śluza komorowa, konstrukcja dokowa, żelbetowa, fundamentowana bez pośrednio na gruncie. Wrota stalowe, wsporne poruszane mechanizmami ręcznymi. Napełnianie i opróżnianie śluzy odbywa się przez otwory we wrotach, zamykanymi zastawkami motylkowymi, poruszanymi mechanizmami ręcznymi. Awamport dolny i górny ubezpieczony materacem faszynowym, a brzegi pustobetami.

16. Przeznaczenie pierwotne

żeglowne

17. Użytkowanie obecne i przewidywane w przyszłości

żeglowne

(podać rozwiązania nowatorskie, oryginalne)

18. Remonty, zmiany konstrukcyjne, modernizacje

1974 - zabicie dalb prowadzących.
1990 - wymiana uszczelnień, odbojnic
i zabicie nowych dalb.

20. Stan zachowania i potrzeby konserwatorskie

Stan wszystkich elementów służy dobry.

21. Akta archiwalne (rodzaj akt, numer i miejsce przechowywania)

22. Bibliografia

Zygmunt Filipowicz, Suwalszczyzna, panorama turystyczna, Warszawa 1980, s. 62-67.

Studia i materiały do dziejów Pojezierza Augustowskiego, pr. zbiorowa pod red. J. Antoniewicza, Białystok 1967, s. 357-402

Michał Urbanowski, Kanał Augustowski, Studium historyczne, Warszawa 1971, s. 19-48

Irena i Wojciech Baturowie, Po ziemi augustowskiej, Przewodnik dla turystów i wczasowiczów, Suwałki 1993, s. 48

23. Źródła ikonograficzne i fotografie (rodzaj, miejsce przechowywania, sygnatury)

24. Uwagi różne

konsultacje - [REDACTED]
specjalista d/s eksploatacji

25. Opracował

tekst

Adam Żywiczyński listopad 1993 r.

plany, rysunki

(imię, nazwisko, data, podpis)
Adam Żulpa październik 1993 r.

zdjęcia

(imię, nazwisko, data, podpis)
Dariusz Maciej Ambrosiewicz wrzesień 1993 r.

miejsce przechowywania negatywów

(imię, nazwisko, data, podpis)
PSOZ OW Suwałki

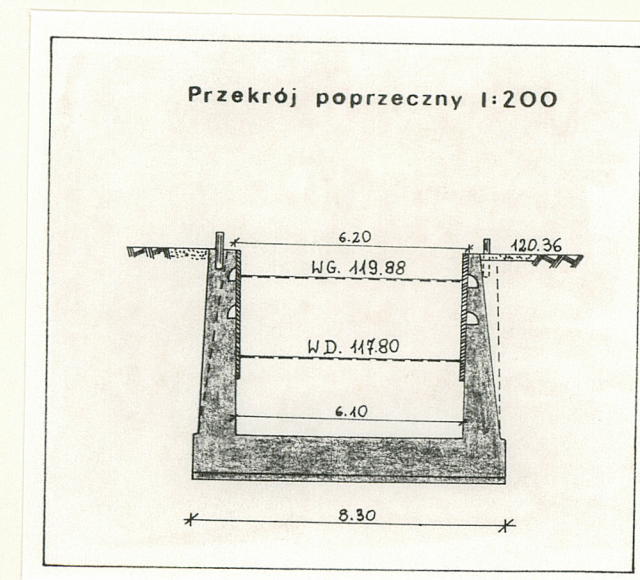
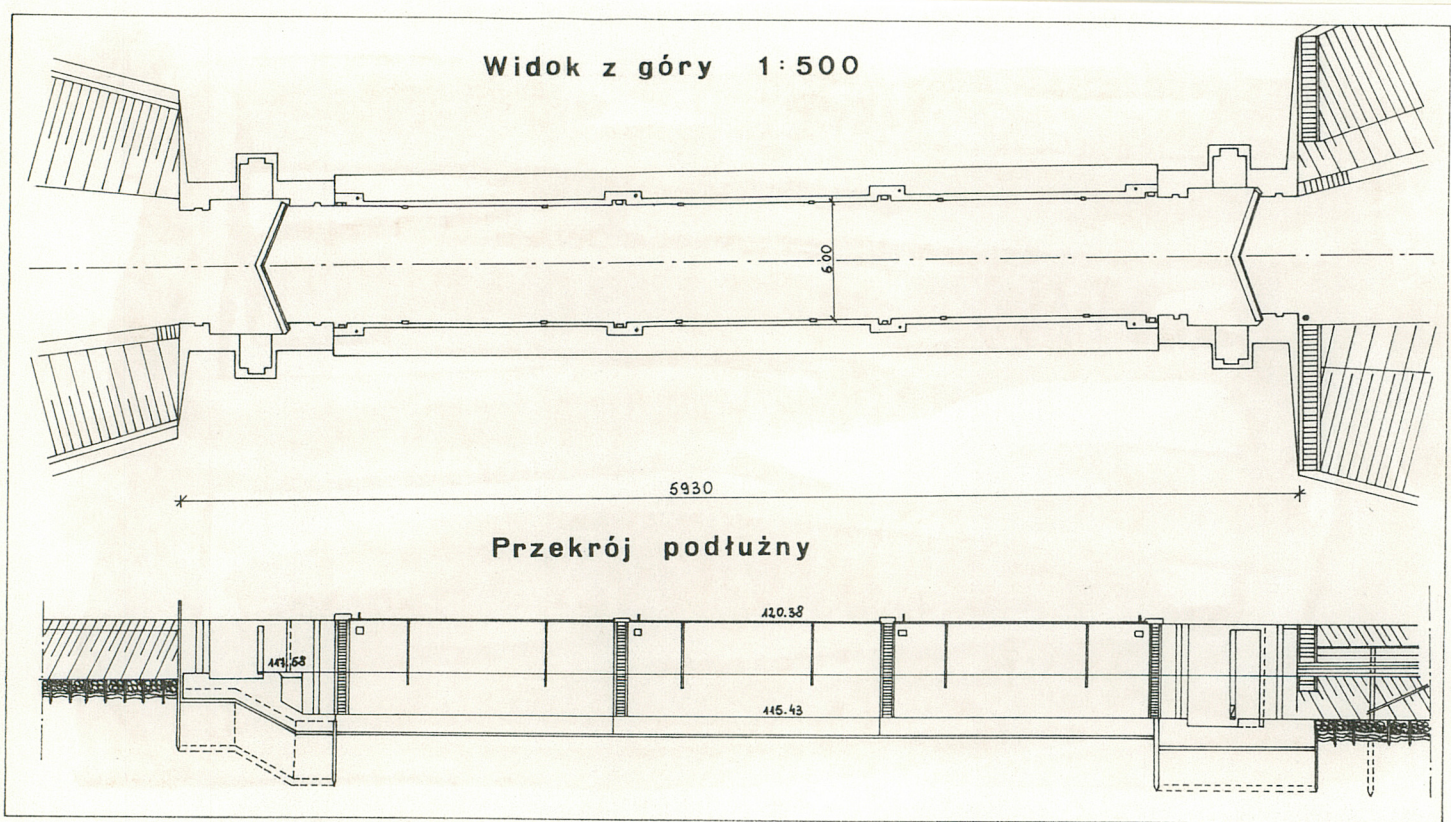
Karta po wypełnieniu podlega ochronie na podstawie przepisów prawa autorskiego

26. Adnotacje o inspekcjach, informacje o zmianach (daty, imiona i nazwiska wypełniających)

27. Załączniki

zał. 2 wkładki

1. Miejscowość	2. Obiekt (nazwa jak w karcie)	3. Zawartość wkładki (nazwa obiektu lub materiału uzupełniającego)
BIAŁOBRZEGI	ŚLUZA	Plany



Wkładkę założył: A. Żulpa, listopad 1993
(imię, nazwisko, data)

Miejsce przechowywania negatywów: PSOZ Suwałki

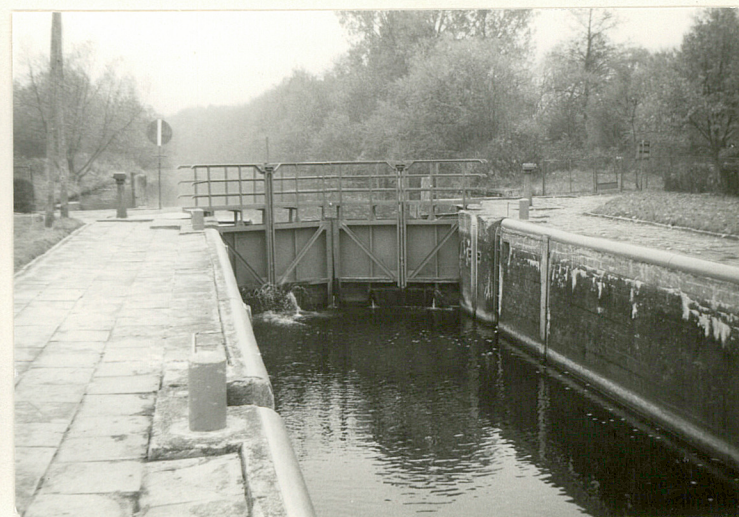
Z-d Poligr. Jan Jasiński W-wa, ul. Wolna 13, tel. 12-43-83

Wzór ODZ 1978 r.

1. Miejscowość BIAŁOBRZEGI	2. Obiekt (nazwa jak w karcie) ŚLUZA	3. Zawartość wkładki (nazwa obiektu lub materiału uzupełniającego) Zdjęcia
-------------------------------	---	---

1	2
3	4

1. Komora kanału.
2. Wrota górne.
3. Wrota dolne.
4. Budka strażnicza.



Wkładkę założył: M. Ambrosiewicz, listopad 1993
(imię, nazwisko, data)

Miejsce przechowywania negatywów: PSOZ Suwałki

Z-d Poligr. Jan Jasiński W-wa, ul. Wolna 13, tel. 12-43-83

Wzór ODZ 1978 r.



WKŁADKA DO KARTY EWIDENCYJNEJ ZABYTKÓW ARCHITEKTURY I BUDOWNICTWA

ZAŁĄCZNIK NR1

1.Miejscowość
BIAŁOBRZEGI
gm. Augustów

2.Obiekt (nazwa jak w karcie)
Śluza

3.Zawartość wkładki (nazwa obiektu lub materiału uzupełniającego)
fotografie, I-IV 2010 r.



Wkładkę założył: mgr Iwona Górską, mgr Joanna Kotyńska Stetkiewicz, mgr Aneta Kułak, dr Grzegorz Ryżewski
(ROBiDZ Białystok), maj 2010

Miejsce przechowywania negatywów: ROBiDZ Białystok

Wzór ODZ 1985