

9. Dane adresowe  
BORKI PODLASKIE 12  
(miejscowość)  
Augustów  
(gmina)  
pow. AUGUSTÓW  
suwalskie  
(województwo)

10. Właściciel i jego adres oraz jednostka  
nadrzędna (resort-departament)

Okręgowa Dyrekcja Gospodarki  
Wodnej w Warszawie, Inspekto-  
rat w Giżycku, ul. Wodna 5

11. Użytkownik i jego adres

J. W.

(nr inwentarzowy obiektu)

12. Miejsce pracy (przechowywania)

Borki  
/19,25 km/

13. Udostępnienie

14. Rejestr zabytków (nr, data)

A-5

9.02.1979 r.

1. Określenie zabytku (rodzaj, typ)

ŚLUZA

2. Czas powstania

1948 r

3. Materiał (materiały) podstawowy

żelbeton, stal.

4. Dane firmowe (nazwa wytwórcy, kraj, marka, model  
i wszelkie inne oznaczenia firmowe i napisy)

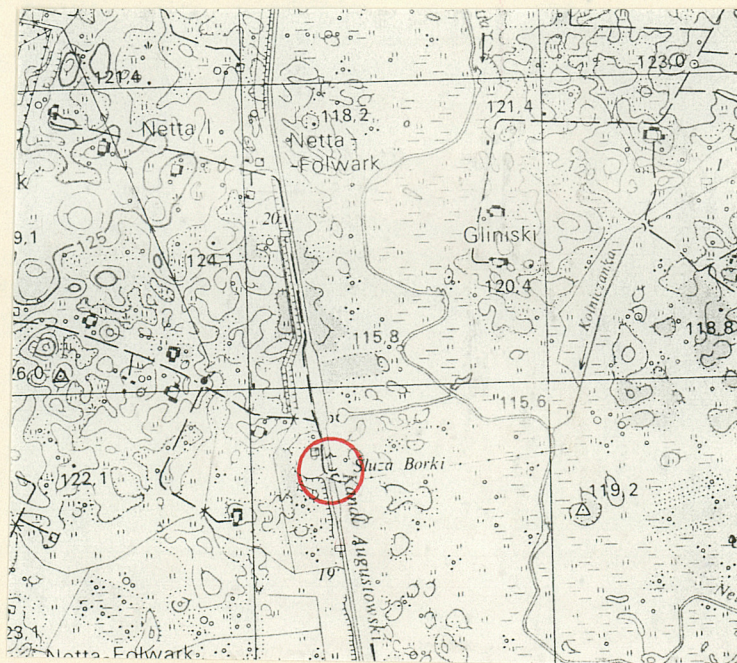
5. Wymiary

długość - 62,35 m  
dł. użytkowa - 41,05 m  
szerokość - 5,70 m

6. Ciężar

7. Ilość

8. Fotografie i rysunki techniczne (6×9; 7,5×10,5; 9×12) pozwalające na identyfikację obiektu





Sytuacja polityczno-gospodarcza, w jakiej znalazło się Królestwo Polskie, spowodowała potrzebę szukania połączenia Wisły z Bałtykiem z pominięciem Gdańska. Pomysł ministra Ksawerego Druckiego-Lubeckiego polegał na połączeniu Wisły z Niemnem Kanałem Augustowskim i Niemna z portem w Windawie. Budowę Kanału Augustowskiego powierzono Korpusowi Inżynierów wojska Królestwa. Projektantem i budowniczym został podpułkownik, późniejszy generał Ignacy Prądzyński. W 1824 r. projekt był gotowy, pierwsze prace podjęto w 1826 r. Kanał był żeglowny w 1829 r., prace wykończeniowe trwały w latach 1833-1838. Budowę kierowali kolejno: Ignacy Prądzyński, gen. Mallet-Malletski i inż. Tadeusz Urbanowski. Droga wodna łączyła Wisłę z Niemnem rzekami: Narew, Biebrza i Netta do Augustowa, a następnie jeziorami: Necko, Białe, Studzieniczne, Orle, Paniewo, Krzywe, Mikaszewo, Mikaszówek i korytem rzeki Czarna Hańcza. Ogólna długość kanału wynosi 101 km, w tym 40,64 km sztucznie wykopanych szlaków. Działają na nim 18 śluz. Na terenie Polski leży szlak 80 km z czternastoma śluzami, piętnasta w Kuźnicy jest śluzą graniczną. Śluzę w Borkach wzniesiono w latach 1835-1836, budowę kierował porucznik inżynierów Korczakowski. Obecna śluza została wzniesiona w 1948 r. w miejscu zniszczonej w wyniku działań wojennych starej śluzy, z częściowym wykorzystaniem fundamentowania

Całkowita długość śluzy wynosi 62,35 m, długość użytkowa komory śluzy - 47,05 m, szerokość użytkowa śluzy - 5,70 m. Rzędne: korona ścian śluzy - 118,20 m npm Kr, korona głowy górnej - 118,20 m npm Kr, korona głowy dolnej - 118,20 m npm Kr, próg górny - 115,10 m npm Kr, próg dolny - 113,10 m npm Kr, dno komory - 113,10 m npm Kr. Rzędna krawędzi górnej: wrót górnych - 117,99 m npm Kr, wrót dolnych - 118,00 m npm Kr. Piętrzenie - rzędna "0" wodoskazu w układzie Kr: górnego - 114,224 m npm, dolnego - 114,224 m npm. Stan wody w/g decyzji wodnoprawnej /rzędna i odczyty na łatach/ woda górna: max - 117,80 m npm Kr, min - 117,50 m npm Kr, woda dolna: max - 114,91 m npm Kr, min - 114,61 m npm Kr. Spad max - 3,19 m. Zużycie wody na jedno śluzowanie 853 m<sup>3</sup>. Czas napełniania śluzy 7 min. Czas śluzowanie 22 min. Głębokość przy stanie min w/g decyzji wodnoprawnej: na progu górnym - 2,40 m, w komorze - 1,51 m, na progu dolnym - 1,51 m, /dwie ostatnie przy min WD/. Śluza komorowa, dokowa, żelbetowa, fundamentowana bezpośrednio na gruncie. Wrota stalowe, wsporne, zamykane mechanizmami o napędzie ręcznym. Napełnianie śluzy kanałami obiegowymi w głowie górnej i dolnej. Zamknięcie kanałów obiegowych zasuwami płaskimi, stalowymi uruchamianymi mechanizmami ręcznymi. Zamknięcia awaryjne-szandory drewniane. Ubezpieczenie brzegów górnego i dolnego stanowiska śluzy wykonane z pustobetonów. Dno górnego stanowiska to fundament starej śluzy, a dolnego narzut kamienny. W dolnym awanporcie dalby prowadzące. Nad śluzą most drogowy, żelbetowy.



16. Przeznaczenie pierwotne

żeglowne

17. Użytkowanie obecne i przewidywane w przyszłości

żeglowne

(podać rozwiązania nowatorskie, oryginalne)

18. Remonty, zmiany konstrukcyjne, modernizacje

- 1974 - zabicie nowych dalb.
- 1987 - wymiana uszczelnień wrót i odbojnic.
- 1988 - wymiana dalb.

20. Stan zachowania i potrzeby konserwatorskie

Stan wszystkich elementów służy dobry.



21. Akta archiwalne (rodzaj akt, numer i miejsce przechowywania)

22. Bibliografia

Zygmunt Filipowicz, Suwalszczyzna, panorama turystyczna, Warszawa 1980, s. 62-67

Studia i materiały do dziejów Pojezierza Augustowskiego, pr. zbiorowa pod red. J. Antoniewicza, Białystok 1967, s. 357-402

Michał Urbanowski, Kanał Augustowski, Studium historyczne Warszawa 1971, s. 19-48

23. Źródła ikonograficzne i fotografie (rodzaj, miejsce przechowywania, sygnatury)

24. Uwagi różne

konsultacje - [REDACTED]  
specjalista d/s eksploatacji

25. Opracował

tekst ..... Adam Żywiczyński listopad 1993 r.  
(imię, nazwisko, data, podpis)

plany, rysunki ..... Adam Żulpa październik 1993 r.  
(imię, nazwisko, data, podpis)

zdjęcia ..... Dariusz Maciej Ambrosiewicz wrzesień 1993 r.  
(imię, nazwisko, data, podpis)

miejsce przechowywania negatywów ..... PSOZ OW Suwałki

Karta po wypełnieniu podlega ochronie na podstawie przepisów prawa autorskiego

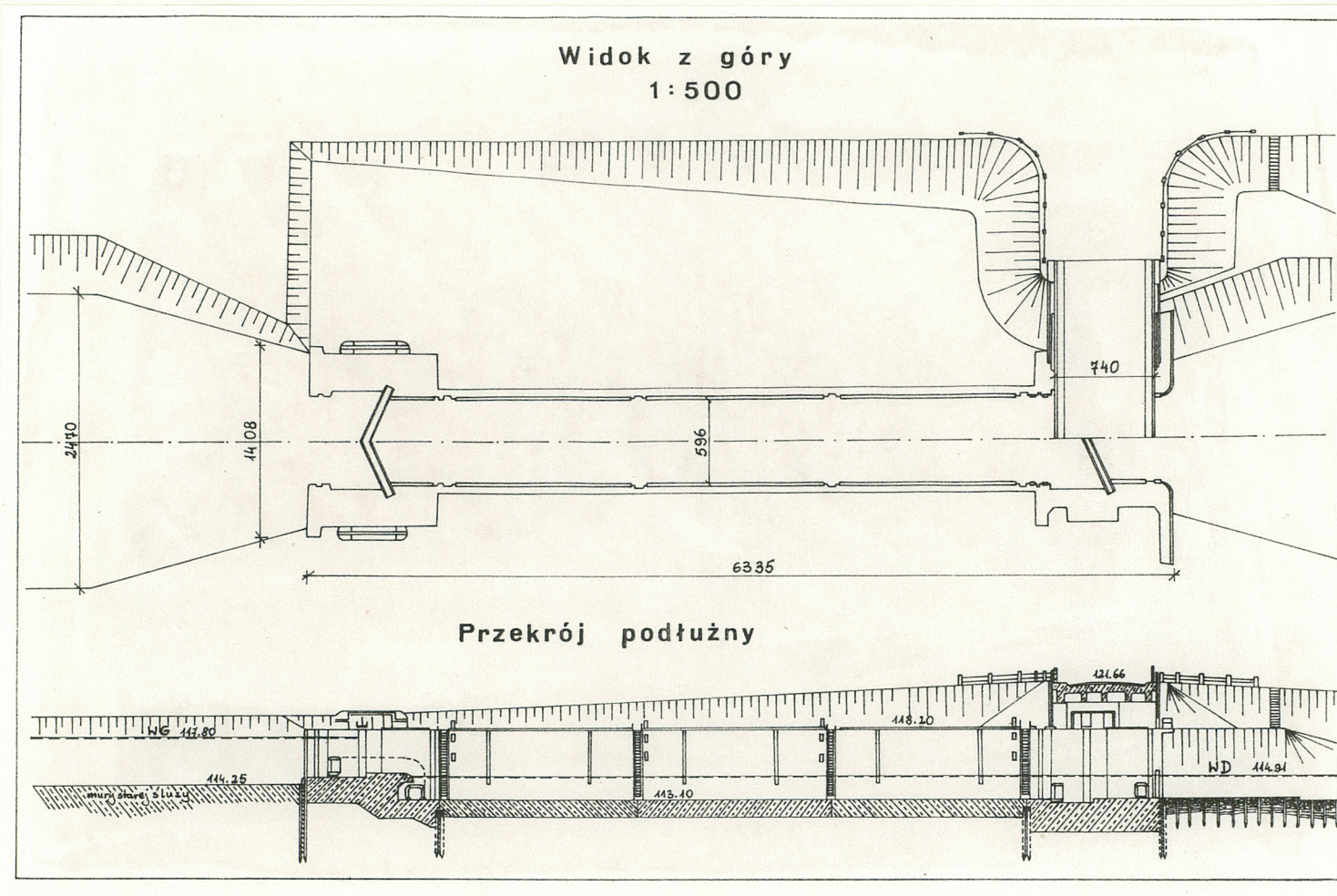
26. Adnotacje o inspekcjach, informacje o zmianach (daty, imiona i nazwiska wypełniających)

27. Załączniki

2 wkładki



1. Miejscowość <b>BORKI</b>	2. Obiekt (nazwa jak w karcie) <b>ŚLUZA</b>	3. Zawartość wkładki (nazwa obiektu lub materiału uzupełniającego) <b>Plany</b>
--------------------------------	--	--



Wkładkę założył: **M. Ambrosiewicz, listopad 1993**  
(imię, nazwisko, data)

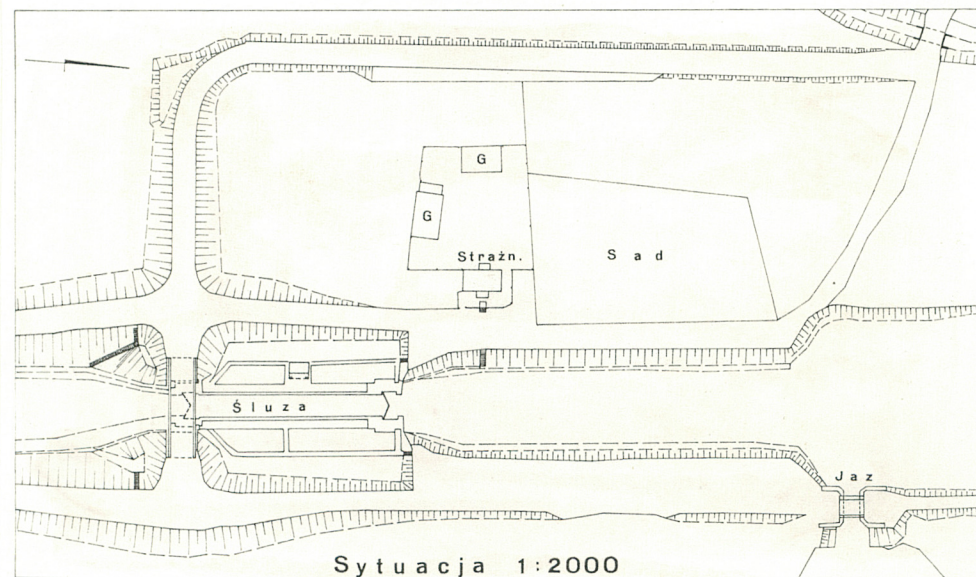
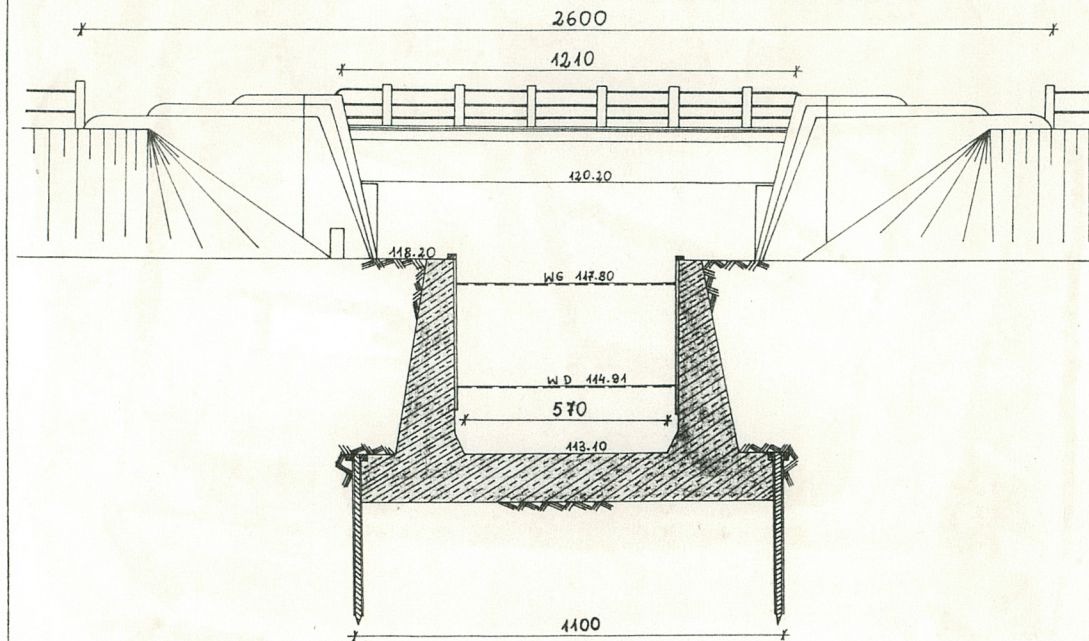
Miejsce przechowywania negatywów: **PSOZ Suwałki**

Z-d Poligr. Jan Jasiński W-wa, ul. Wolna 13, tel. 12-43-83

Wzór ODZ 1978 r.



Przekrój poprzeczny 1:200.

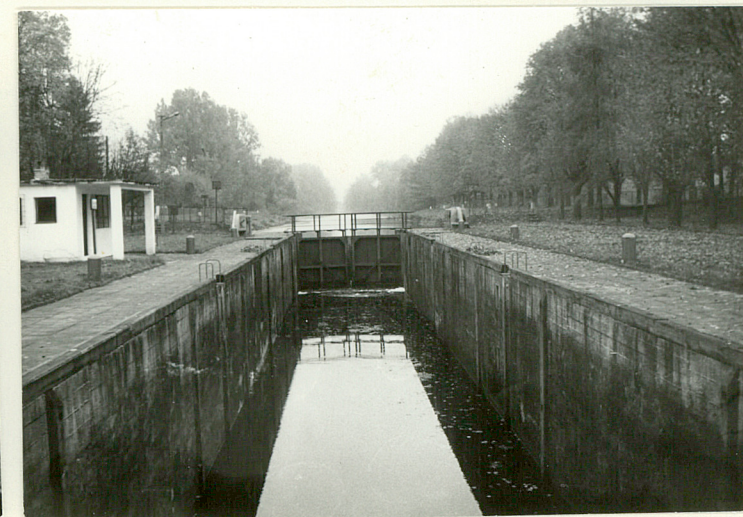
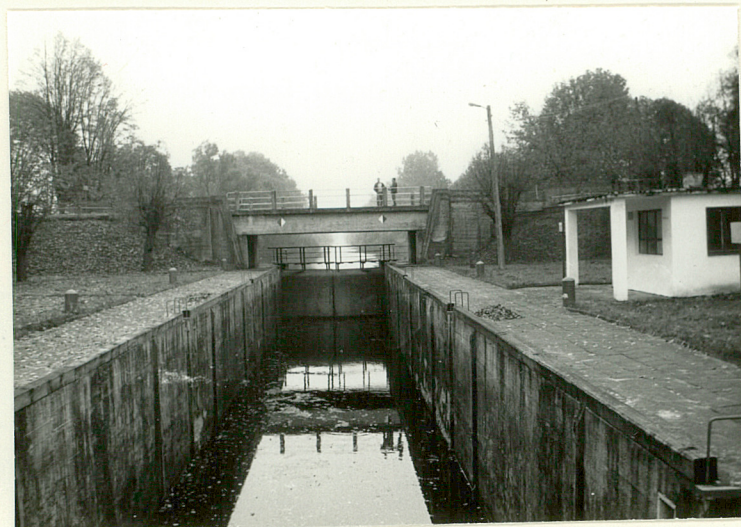




1. Miejscowość BORKI	2. Obiekt (nazwa jak w karcie) ŚLUZA	3. Zawartość wkładki (nazwa obiektu lub materiału uzupełniającego) Zdjęcia
-------------------------	---	---

1	2
3	4

1. Widok ogólny węzła wod.
2. Widok śluzy od pn.
3. Komora śluzy - widok od pn.
4. Komora śluzy - widok od pd.



Wkładkę założył: M. Ambrosiewicz, listopad 1993  
(imię, nazwisko, data)

Miejsce przechowywania negatywów: PSOZ Suwałki

Z-d Poligr. Jan Jasiński W-wa, ul. Wolna 13, tel. 12-43-83

Wzór ODZ 1978 r.



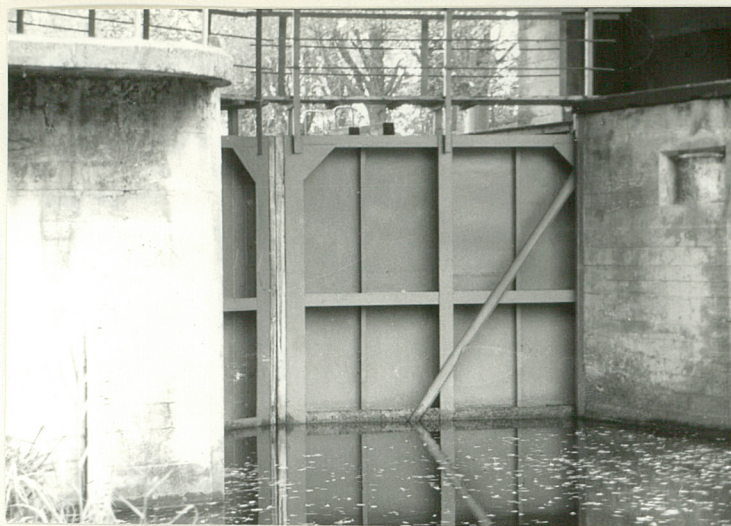
5	6
7	8
9	

5. Wrota dolne.

6. Tablice.

7,8. Tabliczki zakładów  
wykonujących osprzęt  
do śluzy.

9. Tablica informująca  
o odległości od pocz.  
biegu kanału.





1. Miejscowość

**BORKI****16-320 Bargłów Kościelny**

2. Obiekt (nazwa jak w karcie)

**Śluza**

3. Zawartość wkładki (nazwa obiektu lub materiału uzupełniającego)

**fotografie, 2010 r. IV**

Wkładkę założył: mgr Iwona Górską, mgr Joanna Kotyńska Stetkiewicz, mgr Aneta Kułak, dr Grzegorz Ryżewski  
(ROBiDZ Białystok), maj 2010

Miejsce przechowywania negatywów: ROBiDZ Białystok

Wzór ODZ 1985