

KARTA EWIDENCYJNA ZABYTKU NIERUCHOMEGO WPISANEGO DO REJESTRU ZABYTKÓW

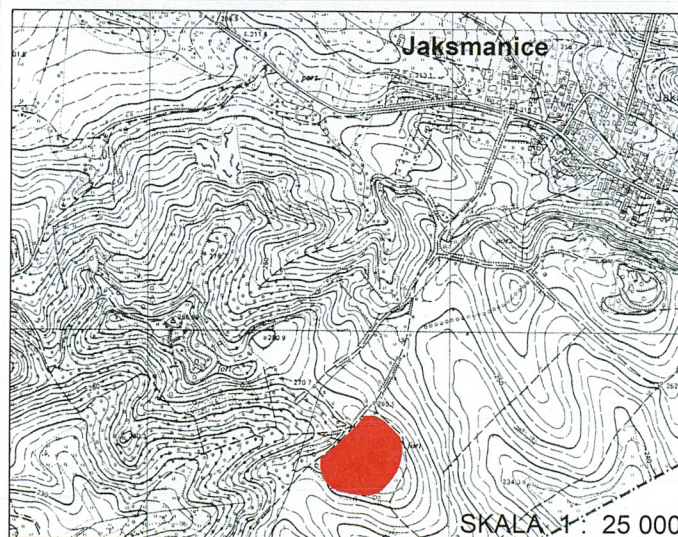
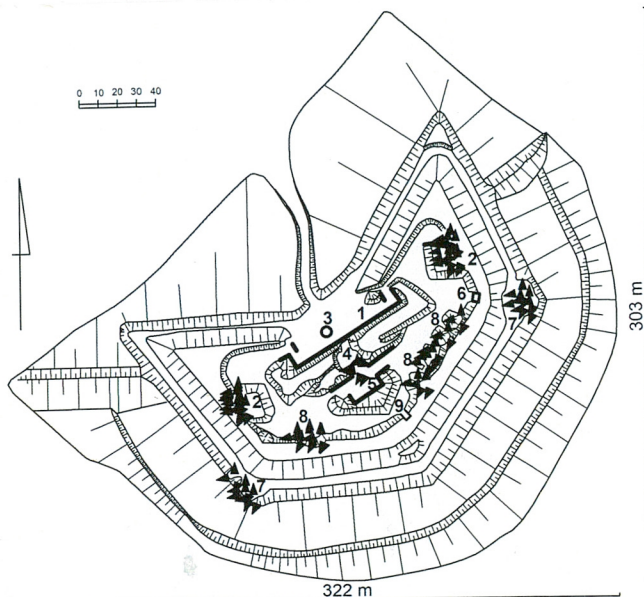
1. Nazwa **612/581313**
FORT GHW II „Jaksmanice” TWIERDZY PRZEMYŚL

2. Czas powstania
W LATACH 1895 - 1897

3. Miejscowość
JAKSMANICE

4. Adres
Jaksmanice
nr ewidencyjne działek: 438
nr księgi wieczyste: [REDACTED]

11. Materiały graficzne



5. Przynależność administracyjna
województwo podkarpackie
powiat przemyski
gmina Medyka

6. Współrzędne geograficzne
N: 49°44'38.25" E: 22°52'4.22"

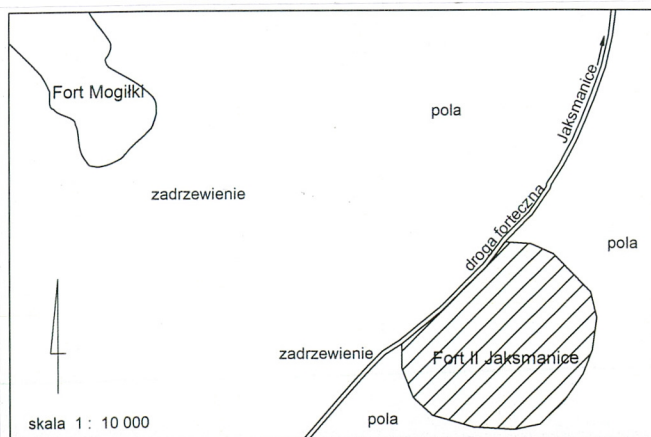
7. Poprzednie nazwy miejscowości

8. Właściciel i jego adres
Gmina Medyka
Medyka 288
37-732 Medyka

9. Użytkownik i jego adres

10. Formy ochrony
Wpisany do rejestru zabytków decyzją z dnia 26.06.2012 r. pod poz. A-848, jak również jest elementem Twierdzy Przemysł uznanej za Pomnik Historii rozporządzeniem Prezydenta Rzeczypospolitej Polskiej z dnia 10.12.2018 r.

1 - pozostałości koszar szyjowych, 2 - ruiny tradytorów, 3 - studnia, 4 - schron pogotowia
5 - pozostałość magazynu amunicji, 6 - wieża obserwacyjna, 7 - ruiny kaponier,
8 - ruiny poprzecznic, 9 - punkt obserwacyjny



Twierdzę Przemyśl Austriacy zaczęli budować już na początku XIX wieku. Pierwsze plany ufortyfikowania Przemyśla powstały w 1819 r. opracowane przez generała Blagojecica,, który zaplanował budowę przyczółka mostowego wzmocnionego szanćcami. Następnie pułkownik Hrabowsky zaplanował w 1830 r. usypanie szanćców w odległości 5 km od centrum miasta. Kolejne plany powstały w latach 1845 – 1847. Jednakże ich też nie zrealizowano. W wyniku pogorszenia się stosunków pomiędzy Austrią a Rosją z uwagi na wojnę Krymską, przystąpiono w 1854 r. do budowy szanćców. Jednakże w czerwcu 1855 r. prace przerwano. Z 35 szanćców ukończono 19 obiektów, a przy 10 prace zostały wstrzymane. Z uwagi na kryzys bałkański prace nad ufortyfikowaniem Przemyśla wznowiono w 1878 r. Przebudowano wtedy część szanćców z lat 1854-55. W latach 1876-77 szwajcarski inżynier Salis Soglio opracował nowy program rozbudowy twierdzy. W 1878 r., osiemnastego czerwca, cesarz wydał decyzję o budowie umocnień wokół Przemyśla. Następnego dnia rozpoczęto prace przy 9 szanćcach, w tym II „Jaksmanice”. Od 1881 r. rozpoczęto budowę fortów artyleryjskich, stosując po raz pierwszy beton jako podstawowy materiał konstrukcyjny. Od 1887 r. Fort II istniał jako prowizoryczny fort artyleryjski, który jako główny, przebudowano w latach 1895-97, pozostawiając na czole stanowiska artyleryjskie do walki dalekiej, a w barki wbudowano 2 tradytory. Prawy do przestrzeliwania podejścia do fortu III „Łuczyce”, a lewy do fortu 1/6 „Dziewięczyce”. Armaty w tradytorach osłonięto pancierzami tego samego typu co na forcie Xa” Pruchnicka Droga”. Kierownikiem budowy fortu był kapitan Victor Raudnitz. W 1895 r. wybudowano barak budowlany i skład cementu, wytyczono nowy narys fortu i wykonywano prace ziemne. Rozpoczęto budowę dwukondygnacyjnych koszar szyjowych.

Sytuacja: Fort II „Jaksmanice” w Jaksmanicach usytuowany jest na południowy zachód od zabudowy wsi, pomiędzy fortami IIa „Mogiłki”, a IIb „Cyków”. Był to fort główny, zaliczany do pancernych z uwagi na zastosowanie pancernych strzelnic tradytorów. Miał likwidować ataki piechoty na sąsiednie forty, a zwłaszcza na III „Łuczyce i grupę siedliską.

Materiał: Budynki koszar, schronu i magazynu amunicji zbudowane zostały z cegieł i przykryte betonowym stropem na żelaznej konstrukcji, a kazamaty tradytorów z cegieł przykryte betonowym stropem wraz pancernymi stanowiskami armat obłożonymi dodatkowo granitowymi ciosami. Wszystkie obiekty murowane zostały osłonięte ziemią. Stanowiska ogniowe uformowano z ziemi tworząc wał artyleryjski z poprzecznkami i suchą fosą

Rzut, bryła, elewacja: Fort założony na planie pięciobocznym o wydłużonym lewym boku czoła. Posiadał jeden wał z poprzecznkami i schronami pogotowia. Na styku lewego boku czoła i baru usytuowana pancerna wieża obserwacyjna. Na jego barkach wzniesiono tradytory artyleryjskie, po 2 armaty kazamatowe do strzelnic o minimalnych kalibrach 8 cm M.94. Nowością było zastosowanie w tradytorach nowych, skośnych pancerzy, które miały zapewnić konstrukcji lepsze rykoszetowanie pocisków. Na wale były ulokowane armaty 15 cm M.61 na lawetach. W szyi znajdowały się jednopiętrowe koszary, bronione kaponierą szyjową, połączone jeden budynek, ze schronem głównym. Sklepienie było wykonane z betonu, zaś stropy pomiędzy pierwszym piętrzem a parterem wykonano z blachy falistej, stalowych dźwigarów oraz żwirówki. Do wnętrza fortu można się było dostać poprzez wybieżnię w koszarach lub po przez schron główny. Schron główny łączył koszary z usytuowanym po środku fortu, w jego czole, magazynem amunicji. Obecnie zachowały się ziemne elementy fortu (wały, fosa) i fragmenty ścian budynku koszarowego oraz ruiny tradytorów, a także wieża obserwacyjna bez kopuły. Fort jest mocno porośnięty krzewami i drzewami co sprawia, że jest słabo czytelny. Poruszanie jest bardzo utrudnione.

14. Kubatura	15. Powierzchnia użytkowa całkowita ok. 6,00 ha	16. Przeznaczenie pierwotne Fort pancerny	17. Użytkowanie obecne Nieużytkowany
18. Stan zachowania Narys czytelny. Budynek koszarowy i tradytory w szczątkowej formie.		19. Istniejące zagrożenia, najpilniejsze postulaty konserwatorskie Należy maksymalnie zredukować zakrzaczenie, uczyniając całość dzieła.	

20. Akta archiwalne (rodzaj akt, numer i miejsce przechowywania)

Karta ewidencyjna, tzw. zielona. Opr. J. Bogdanowski 1965 r. W zbiorach archiwalnych WUOZ w Przemyślu.

21. Uwagi

22. Adnotacje o inspekcjach, informacje o zmianach (daty, imiona i nazwiska wypełniających)

23. Bibliografia

Twierdza Przemyśl. Powstanie. Rozwój. Technologie – T. Idzikowski. Krosno 2014 r.
Teksty K. Wielgusa z zasobów Związku Gmin Fortecznych Twierdzy Przemyśl.

24. Opracowanie karty ewidencyjnej (autor, data i podpis)

tekst Janusz Gremski październik 2020 r.



plany, rysunki Janusz Gremski październik 2020 r.



fotografie Janusz Gremski październik 2020 r. i z archiwum ZGFTP



25. Źródła ikonograficzne (rodzaj, miejsce przechowywania)

26. Załączniki

3 wkładki

1. Miejscowość	Jaksmanice	5. Nazwa zabytku (jak w karcie), adres FORT II „Jaksmanice” TWIERDZY PREMYŚL	6. Zawartość załącznika Kontynuacja opisu i zdjęcia
2. Gmina	Medyka		
3. Powiat	przemyski		
4. Województwo	podkarpackie		

c.d. opisu z rubryki nr 12: W 1896 r. ukończono usypywanie wałów na czole i barkach, wszystkie poprzecznice, kontynuowano prace murarskie przy koszarach, poternie, magazynie amunicji, oraz rozpoczęto betonowanie stropów. Rozpoczęto również budowę tradytorów i kontynuowano prace ziemne i okładzinowe. Do końca 1897 r. zakończono wszystkie prace murarskie. Położono podłogi, wstawiono okna i drzwi w koszarach szyjowych, w tradytorach zamontowano pancerze i ciosy granitowe. Zakończono wszystkie prace ziemne, okładzinowe i brukarskie. Podczas działań wojennych i przed poddaniem twierdzy, fort został częściowo zniszczony (wysadzono tradytory i schrony pogotowia w poprzecznicach), a w latach 1920-30 dokonano częściowych rozbiórek.



Widok na pozostałości koszar szyjowych



Pozostałości ubikacji



Schron główny



Ruiny schronu gł. od str. magazynu amunicji



Pozostałości magazynu amunicji



Ruiny lewego tradytora



Ruiny prawego tradytora

ZAŁĄCZNIK DO KARTY EWIDENCYJNEJ

Nr 2

1. Miejscowość	Jaksmanice	5. Nazwa zabytku (jak w karcie), adres FORT II „Jaksmanice” TWIERDZY PREMYŚL	6. Zawartość załącznika Zdjęcia
2. Gmina	Medyka		
3. Powiat	przemyski		
4. Województwo	podkarpackie		



Ruiny schronu pogotowia prawej strony czoła

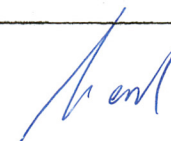


Punkt obserwacyjny



Pozostałości pancерnej wieży obserwacyjnej

Opracowanie załącznika:
(data i podpis)
Janusz Gremski
październik 2020 r.





Ruiny schronu pogotowia



Granitowa podstawa pod wieżę pancerną

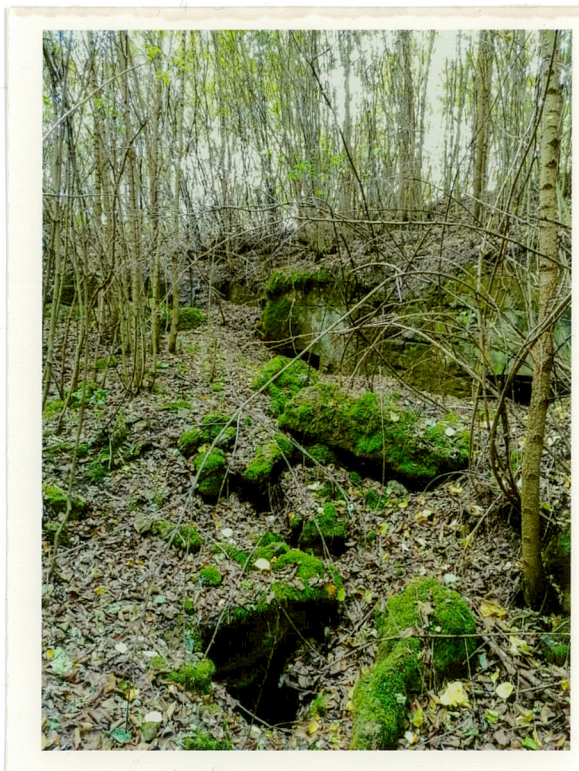


Ruiny kaponiery lewego barku



Ruiny prawego tradytora

1. Miejscowość	Jaksmanice	5. Nazwa zabytku (jak w karcie), adres FORT II „Jaksmanice” TWIERDZY PREMYŚL	6. Zawartość załącznika Zdjęcia
2. Gmina	Medyka		
3. Powiat	przemyski		
4. Województwo	podkarpackie		



Ruiny kaponiery prawego barku

Ruiny prawego tradytora
z widocznymi granitowymi ciosami

Ruiny prawego tradytora



Pozostałości studni



Ruiny schronu pogotowia



Fragment metalowej podłogi pod wieżą pancerną