

# KARTA EWIDENCYJNA ZABYTKU NIERUCHOMEGO WPISANEGO DO REJESTRU ZABYTKÓW

9270

1. Nazwa

KAMIENICA, ul. Mierosławskiego 3

2. Czas powstania

Początek XX w.

3. Miejscowość

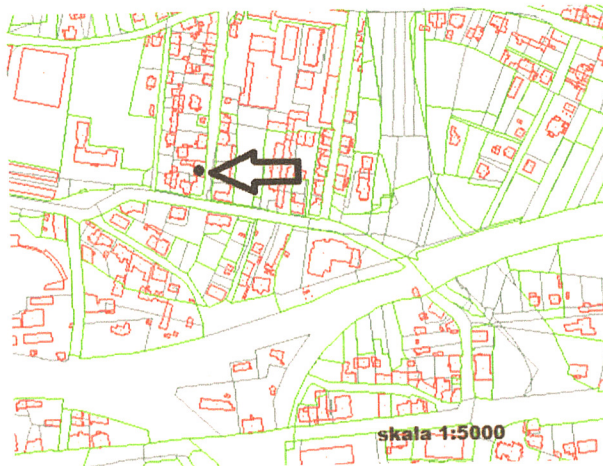
PRZEMYSŁ

4. Adres

ul. Mierosławskiego 3  
37-700 Przemyśl

nr ewidencyjny działki: dz. nr 1237 obr. 208  
nr księgi wieczystej

11. Materiały graficzne



5. Przynależność administracyjna

Województwo: podkarpackie

Powiat: przemyski

Gmina: Przemyśl

6. Współrzędne geograficzne

N: 49°47'07.61

E: 22°47'32.07

7. Poprzednie nazwy miejscowości

PRZEMYSŁ

8. Właściciel i jego adres

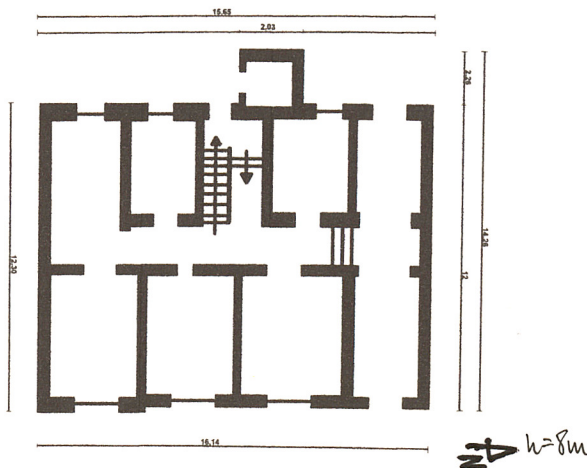
Własność prywatna

9. Użytkownik i jego adres

Własność prywatna

10. Formy ochrony

Wpis do rejestru zabytków:  
układ urbanistyczny Miasta Przemyśla  
nr rej.: A-1493 decyzja z dnia 20.05.1972 r.;  
Miejscowy Plan Zagospodarowania Przestrzennego  
Konopnickiej - ozn. 2.02.MU – zabudowa  
mieszkaniowo-usługowa - Uchwała nr 127/2007  
Rady Miejskiej w Przemyślu (z 28.06.2007 r.)





Ulica Mierosławskiego znajduje się w dzielnicy Garbarze, na Przedmieściu Lwowskim i jest boczną ulicą odchodzącą w północnej części od ulicy Wincentego Pola. Przy ulicy Wincentego Pola znajdowała się jedna z bram do utworzonego 16 lipca 1942 r. getta żydowskiego w Przemyślu. Getto zostało zlikwidowane 11 września 1943 r.

Kamienicę wybudowano na początku XX wieku i stanowi ona - obok sąsiadującej kamienicy o adresie Mierosławskiego 1 - charakterystyczną zabudowę przedmiejską tej dzielnicy z użyciem form secesyjnych. Poza tymi przykładami zabudowań w tej dzielnicy jest dużo przykładów budownictwa przedmiejskiego w postaci parterowych domów o prostej bryle z dekoracjami secesyjnymi lub historyzującymi.

Budynek zachował swoją oryginalną bryłę oraz częściowo wystrój elewacji. Wewnątrz zachowały się elementy wyposażenia klatki schodowej.

Obecnie użytkowana przez lokatorów prywatnych. Budynek administrowany był przez wiele lat przez Przedsiębiorstwo Gospodarki Mieszkaniowej Sp. z o.o. w Przemyślu. Z ważniejszych remontów wykonano: podłączenie instalacji wodno-kanalizacyjnej (likwidując tzw. suche ustępy), podłączono sieć gazową i elektryczną, wykonano bieżące prace remontowe (m.in. zmiana wielkości otworów okiennych na parterze od frontu, wymiana części stolarki okiennej, wymiana bramy wejściowej i drzwi do poszczególnych mieszkań, docieplenie parteru elewacji frontowej).

**Sytuacja:** Przedmiotowy budynek położony jest na prawobrzeżnej stronie miasta w dzielnicy Garbarze. Działka nr 1237 mieści się w południowo zachodniej części ulicy Mierosławskiego w zabudowie zwartej ulicy. Teren jest płaski, otoczony częściowo współczesnym ogrodzeniem. Znajduje się na niej przedmiotowy budynek mieszkalny wielorodzinny, od strony południowej stykający się z kamienicą przy ul. Mierosławskiego 1 i komórkami lokatorskimi od strony północno-zachodniej podwórza.

**Materiał:** Zbudowany z cegły pełnej, na zaprawie wapiennej, otynkowany, częściowo docieplony styropianem. Budynek dwukondygnacyjny z nieużytkowym poddaszem, częściowo podpiwniczony, posadowiony na ławach fundamentowych wykonanych z cegły i kamienia na zaprawie wapiennej. Ściany zewnętrzne murowane z cegły pełnej ceramicznej o średniej grubości ok. 25 cm. Strop: parteru drewniany, belkowy, podsufitka z desek otynkowanych na trzcinie. Dach dwuspadowy pokryty blachą trapezową, o konstrukcji więźby drewnianej krokwiowo-płatwiowej. Podłogi z desek nakrytych, panele i płytki terakotowe sześcioboczne i gres. Stolarka okienna wymieniona na nową z PCV: okna trzy- i czterokwaterowe. Stolarka drzwiowa - brama wejściowa jest obecnie współczesna, drewniana o konstrukcji ramowo-płycinowej z boazerią i z naświetlem przeszklonym trójdzielnym. Wewnątrz z sieni do klatki schodowej drzwi wahadłowe o konstrukcji ramowo-płycinowej o stylistyce secesyjnej, częściowo przeszklone z dwudzielnym naświetlem. Druga brama wychodząca na podwórze o konstrukcji identycznej jak brama główna. Drzwi do mieszkań współczesne - drewniane i aluminiowe. Schody drewniane, dębowe z drewnianymi podestami i kutą balustradą z drewnianym pochwytym.

**Rzut:** Budynek założony na rzucie zbliżonym prostokąta z sienią przejazdową w części północnej i dawnym pionem suchych ustępów od strony podwórza (przybudówka). Obiekt dwutraktowy, z klatką schodową umieszczoną centralnie, częściowo podpiwniczony.

**Bryła:** Rozczłonkowana pseudoryzalitem w części południowej elewacji frontowej, dwukondygnacyjna, nakryta dachem dwuspadowym, częściowo podpiwniczona. Od strony podwórza mieści się wejście na podwórze i pion dawnych suchych ustępów (przybudówka).

**Elewacje:** **Frontowa:** czteroosiowa, dwupoziomowa, z pseudoryzalitem od strony południowej, z trójdzielną, współczesną bramą wejściową i z naświetlem - na osi skrajnej od strony północnej. Fasada w części parterowej została współcześnie przekształcona: wykonano docieplenie styropianem grubości 10 cm, gubiąc przy tym prawdopodobne boniowanie (charakterystyczne dla tego typu zabudowań - np. ul. Mierosławskiego 1), zaś trzy okna zostały poszerzone do trójkwaterowych. Pozostałościami po dawnej szerokości okien są płycinowe detale podokienne oraz zwornik. Na I piętrze okna o dawnych proporcjach: czterokwaterowe, z opaskami okiennymi i detalem secesyjnym identycznym jak w kamienicy Mierosławskiego 1. Ten poziom elewacji jest dodatkowo podzielony trzema pilastrami z detalem secesyjnym. Powyżej ścianka kolankowa z okrągłymi okienkami strychowymi. **Szczytowa (północna):** ślepa, otynkowana z przylegającymi słupami współczesnej bramy wjazdowej na sąsiednią posesję.

**Podwórzowa (zachodnia):** siedmioosiowa z otworem wejściowym (brama obecnie nieużywana) na osi skrajnej północnej i współczesnym wejściem na podwórze. Elewacja gładka, otynkowana, stolarka okienna współczesna.

**Szczytowa (południowa):** ślepa, z przylegającą kamienicą ul. Mierosławskiego 1.

**Wnętrze:** Układ wnętrza został przekształcony. Pozostał jedynie czytelny układ sieni i klatki schodowej z oryginalnymi posadzkami terakotowymi, cementowymi i drewnianymi schodami, kutą balustradą z drewnianym pochwytym.

**Instalacje:** Elektryczna, gazowa, wodno-kanalizacyjna, piece na paliwo stałe.

14. Kubatura	15. Powierzchnia użytkowa	16. Przeznaczenie pierwotne	17. Użytkowanie obecne
1140 m <sup>3</sup>	367 m <sup>2</sup>	Budynek mieszkalny	Budynek mieszkalny
18. Stan zachowania		19. Istniejące zagrożenia, najpilniejsze postulaty konserwatorskie	
Budynek użytkowany w stanie dobrym, częściowo docieplony, ze śladami zawilgocenia w partii przyziemia.		Należy przeprowadzić remont z zachowaniem wystroju elewacji frontowej, wymienić pokrycie dachu na blachę płaską, wykonać izolacje ścian fundamentowych.	



20. Akta archiwalne (rodzaj akt, numer i miejsce przechowywania)

21. Uwagi

22. Adnotacje o inspekcjach, informacje o zmianach (daty, imiona i nazwiska wypełniających)

23. Bibliografia

1. Wykaz ulic, placów i domów w mieście Przemyślu sporządzony na podstawie numerowania w roku, 1895 przeprowadzonego, Przemyśl, 1895 r.

24. Opracowanie karty ewidencyjnej (autor, data i podpis)

tekst

plany, rysunki

fotografie

Aleksander Busz  
listopad 2020 r.



25. Źródła ikonograficzne (rodzaj, miejsce przechowywania)

26. Załączniki

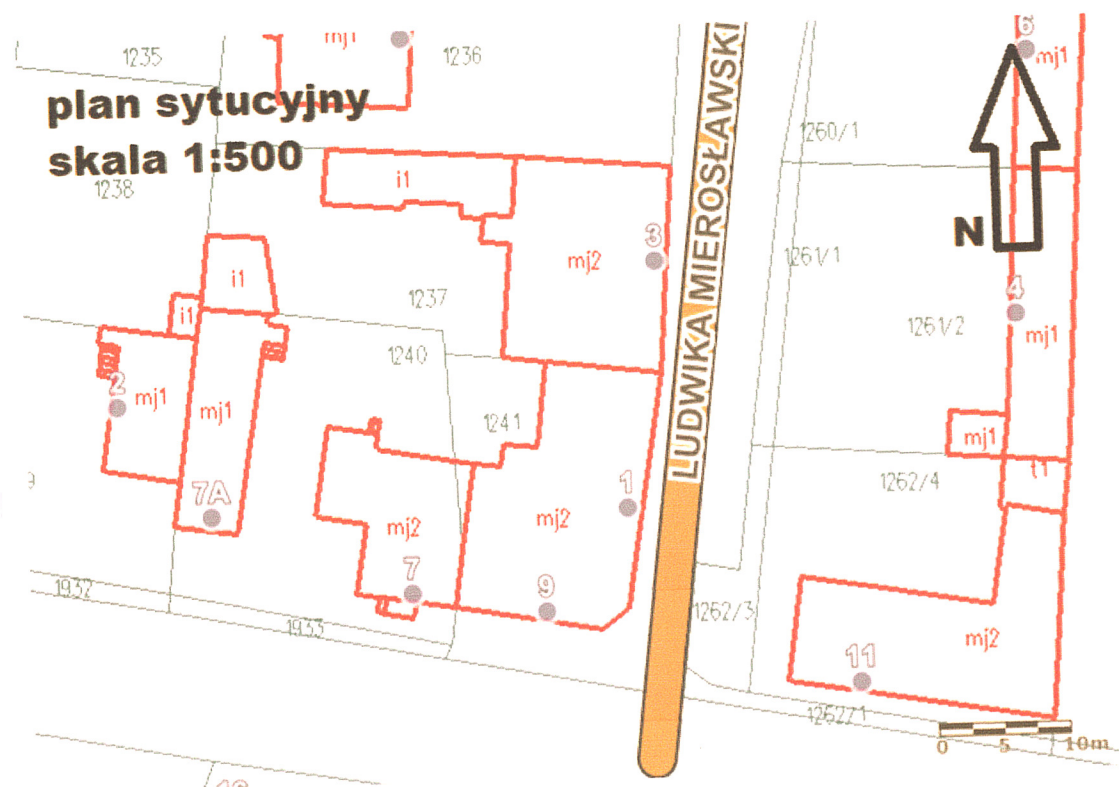
Fotografie, rzut, mapa – 3 zestuki.



# ZAŁĄCZNIK DO KARTY EWIDENCYJNEJ

Nr 1

1. Miejscowość	PRZEMYSŁ	5. Nazwa zabytku, adres KAMIENICA, UL. MIEROSŁAWSKIEGO 3	6. Zawartość załącznika Plan sytuacyjny; Fotografie: 1) Elewacja frontowa, 2) elewacja szczytowa (północna), 3) elewacja podwórzowa (zachodnia), 4) brama wejściowa
2. Gmina	PRZEMYSŁ		
3. Powiat	PRZEMYSKI		
4. Województwo	PODKARPACKIE		



Opracowanie załącznika:  
(data i podpis)

LISTOPAD 2020  
ALEKSANDER BUKA



3.



1.



4.



2.





# ZAŁĄCZNIK DO KARTY EWIDENCYJNEJ

Nr 2

1. Miejscowość	PRZEMYŚL	5. Nazwa zabytku, adres KAMIENICA, UL.MIEROSŁAWSKIEGO 3	6. Zawartość załącznika Fotografie: 5) okno na I piętrze, 6) okno na parterze, 7) gzyms, 8) fragment elewacji z widocznym dociepleniem w części parterowej, 9) elewacja frontowa budynku Mierosławskiego 1 i Mierosławskiego 3, 10) sieni przejazdowa z bramą na podwórze (nieużywaną), 11) posadzka w sieni przejazdowej
2. Gmina	PRZEMYŚL		
3. Powiat	PRZEMYSKI		
4. Województwo	PODKARPACKIE		



5.



6.



7.

Opracowanie załącznika:  
(data i podpis)

LISTOPAD 2020  
ALEKSANDER RUCZ





8.



8.



10.



11.



# ZAŁĄCZNIK DO KARTY EWIDENCYJNEJ

Nr 3

1. Miejscowość	PRZEMYŚL	5. Nazwa zabytku, adres KAMIENICA, UL. MIEROSŁAWSKIEGO 3	6. Zawartość załącznika Fotografie: 12) drzwi z sieni przejazdowej na klatkę schodową, 13) parter klatki schodowej, 14) schody z balustradą, 15) strych, 16) strych.
2. Gmina	PRZEMYŚL		
3. Powiat	PRZEMYSKI		
4. Województwo	PODKARPACKIE		



12.



13.



14.

Opracowanie załącznika:  
(data i podpis)

LISTOPAD 2020  
ALEKSANDER





15.



16.