

KARTA EWIDENCYJNA ZABYTKU NIERUCHOMEGO WPISANEGO DO REJESTRU ZABYTKÓW

1. Nazwa

DOM MIESZKALNY UL. LWOWSKA 15 (D. UL. MICKIEWICZA 95)

2. Czas powstania

PRZED 1895 R.

3. Miejscowość

PRZEMYSŁ

4. Adres

37-700 PRZEMYSŁ
UL. LWOWSKA 15

nr ewidencyjny działki 173/3 OBR 214

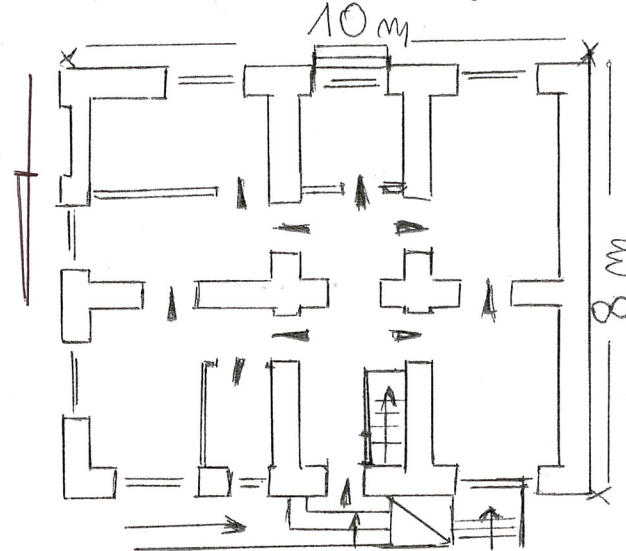
nr księgi wieczyste [REDACTED]

11. Materiały graficzne



Rzut PARTERU

SKALA 1:130



5. Przynależność administracyjna

województwo PODKARPACKIE

powiat PRZEMYSKI

gmina PRZEMYSŁ

6. Współrzędne geograficzne

N:49°47' E:22°49'

7. Poprzednie nazwy miejscowości

8. Właściciel i jego adres

9. Użytkownik i jego adres

NIEUŻYTKOWANY

10. Formy ochrony

UKŁAD URBANISTYCZNY A-1493
Z DNIA 20.05.1972 R.

Omawiany budynek w Wykazie ulic, placów i domów

SYTUACJA

– usytuowany kalenicowo po północnej stronie ulicy Lwowskiej przy zbiegu z ulicą ^{Zana i ulicy}

w mieście Przemyślu figuruje pod adresem ul. Mickiewicza 95, l.k. 144, a obecnie Lwowska 15. Zmiana adresu nastąpiła w wyniku przebudowy i korekty przebiegu ulicy Mickiewicza. Ulica Mickiewicza została wytyczona z końcem XVIII wieku z części dawnego traktu wiodącego do Lwowa, a nazwa jej dotyczyła krótkiego odcinka do ul. Dworskiego. Dalszy ciąg tego traktu zwanego ulicą Lwowską został wytyczony ok. 1840 r. W 1895 r. ulicę Lwowską przemianowano na ulicę Mickiewicza, która miała różny zasięg w zależności od uchwał miasta. Do 1939 r. jej zasięg sięgał do dawnej ujeżdżalni koni przed fortem „Przekopana”. Obecnie ul. Mickiewicza kończy się na rondzie „Kresowian”, a w końcowym odcinku przegrodzona jest stałym torowiskiem PKP. Za rondem początek ma ulica Lwowska z dawną zabudową domami parterowymi, pojedynczymi kamienicami, koszarami oraz terenami wojskowymi obecnie z nową zabudową blokową i handlową. W związku ze zmianą przebiegu oraz nazw ulic i numeracji omawiana dawna zabudowa ulicy Lwowskiej znajduje swoje miejsce w Wykazach ulic, placów i domów w mieście Przemyślu w latach 1895 – 1932 w dawnych pozycjach ulicy Mickiewicza. Omawiany dom zbudowany został przed 1895 r. Według Wykazu ulic, placów i domów w mieście Przemyślu w latach 1895 r. do 1910 r. był własnością Jana Łuczковского. Od 1910 r. stanowi własność Mikołaja Łuczковского zaś w 1932 r. jako właściciele wymienieni są Maria Zwolińska, Teodor i Jan Łuczkowski, Leontyna Sasowicz. Obecnie stanowi własność [REDAKOWANE]

[REDAKOWANE] W okresie współczesnym dokonano częściowej adaptacji wnętrza tj. wykonano sanitariaty, centralne ogrzewanie, naprawę tynków wewnętrznych i zewnętrznych, częściową wymianę stolarki okiennej oraz remont dachu. Budynek obecnie jest nieużytkowany. Stanowi przykład podmiejskiej, parterowej zabudowy Przemyśla.

Śniadeckich. Od strony zachodniej przylega do budynku Lwowska 13, na ogrodzonej działce z wjazdem od ul. Śniadeckich, na której dodatkowo zlokalizowana jest mała, parterowa oficyna. Południowa elewacja budynku odgródzona jest od ulicy ochronnym, przeszklonym, dźwiękoszczelnym parawanem.

MATERIAŁ, KONSTRUKCJA, TECHNIKA – ściany murowane z cegły, otynkowane; stropy w piwnicach kolebkowe, ceglane, pozostałe – drewniane z podsufitką trzcinową; więźba dachu drewniana krokwiowo – płatwiowa, pokrycie dachu blachą płaską, posadzki – wylewka betonowa, podłogi białe, parkiety, płytki ceramiczne; schody – jednobiegowe, drewniane na strych i betonowe do piwnic i wejściowe z metalową balustradą; stolarka drzwiowa – drewniana, drzwi dwuskrzydłowe i jednoskrzydłowe, płycinowe, pełne oraz deskowe i współczesne; okienna – drewniana, okna skrzynkowe, dwu i jednodzielnne oraz współczesne z PCV; ganek zewnętrzny, wejściowy – płyta i schody betonowe, poręcz metalowa – współczesna, daszek z pleksi na metalowych słupach.

RZUT – na rzucie zbliżonym do kwadratu.

UKŁAD WNETRZA – trzyosiowy, dwutraktowy. Wejście główne, od strony ganku, na osi centralnej prowadzące do sieni (uprzednio przejściowej). Po obu jej stronach wejścia do lokali mieszkalnych połączonych dodatkowo amfiladowo. Drzwi wejściowe drewniane, dwuskrzydłowe, płycinowe, pełne z naświetlem; podobne – wewnętrzne prowadzące z sieni do pomieszczeń.

BRYŁA – jednokondygnacyjna, dach trójspadowy, częściowo podpiwniczona.

ELEWACJA FRONTOWA – POŁUDNIOWA – gładko tynkowana, trójosiowa, poszczególne osi wyznaczone są przez prostokątne, dwudzielne okna, przy czym na osi środkowej okno wtórne, zastępujące pierwotne wejście, zaznaczone istniejącymi betonowymi schodkami. Partia cokołu wydzielona. Ścianka kolankowa ujęta dwoma profilowanymi gzymsami.

ELEWACJA – BOCZNA – WSCHODNIA – gładka, trójosiowa, przy czym od strony południowej oś okien zastąpiona blendą, rozwiązana jak frontowa.

ELEWACJA TYLNA – północna, czteroosiowa, gładka, na osi trzeciej od strony zachodniej usytuowane jest wejście poprzedzone betonowymi schodami i gankiem z prostą metalową balustradą. Drzwi wejściowe drewniane, dwuskrzydłowe, z ozdobnymi płycinami, pełne, z naświetlem, zadaszone współczesnym daszkiem z pleksi wspartym na metalowych słupach. Okna prostokątne, dwu i jednodzielnne. Wydzielona partia cokołu z oknami piwnic. Od strony zachodniej zewnętrzne zejście do piwnic. Ścianka kolankowa ujęta dwoma profilowanymi gzymsami.

WYPOSAŻENIE I UKŁAD WNETRZA – zachowany zasadniczy układ wnętrza nieznacznie zmieniony przez wprowadzenie sanitariatów, likwidację przejścia sieni oraz wtórny podział jednego pomieszczenia. Pozostała oryginalna stolarka drzwiowa oraz część stolarki okiennej. Bryła i gabaryt obiektu bez zmian.

INSTALACJE – wodno – kanalizacyjna, elektryczna, ogrzewanie c.o. etażowe.

14. Kubatura 280 m³	15. Powierzchnia użytkowa 10 m²	16. Przeznaczenie pierwotne MIESZKALNE	17. Użytkowanie obecne MIESZKALNE
18. Stan zachowania Obiekt nieużytkowany, zaniedbany.		19. Istniejące zagrożenia, najpilniejsze postulaty konserwatorskie Wymaga remontu kapitalnego z zachowaniem pozostałości oryginalnego wyposażenia.	

20. Akta archiwalne (rodzaj akt, numer i miejsce przechowywania)

21. Uwagi

22. Adnotacje o inspekcjach, informacje o zmianach (daty, imiona i nazwiska wypełniających)

23. Bibliografia

**Studium historyczno – urbanistyczne Przemyśl – Przedmieście Lwowskie PP PKZ
– O/Rzeszów, Jarosław 1986**

Wykaz ulic, placów i domów w mieście Przemyślu 1895, 1899, 1905, 1910, 1932

**Wędrowki po ulicach Przemyśla w XIX w. – Julian Wacław Kurek – Przemyśl 2006,
s. 167 i 171**

Wykaz ulic przemianowanych w latach 1895, 1910, 1932

Urząd Miasta Wydział Geodezji i Kartografii w Przemyślu

Sąd Rejonowy w Przemyślu, Wydział Ksiąg Wieczystych

25. Źródła ikonograficzne (rodzaj, miejsce przechowywania)

24. Opracowanie karty ewidencyjnej (autor, data i podpis)

Tekst **mgr Halina Jurjewicz, wrzesień 2020 r.**

plany, rysunki **mgr Halina Jurjewicz, wrzesień 2020 r.**

fotografie **mgr Halina Jurjewicz, wrzesień 2020 r.**

26. Załączniki

WKŁADKA - 2 MI

ZAŁĄCZNIK DO KARTY EWIDENCYJNEJ

Nr 1

1. Miejscowość	PRZEMYŚL
2. Gmina	PRZEMYŚL
3. Powiat	PRZEMYSKI
4. Województwo	PODKARPACKIE

5. Nazwa zabytku (jak w karcie), adres
DOM MIESZKALNY
UL. LWOWSKA 15 (D. UL. MICKIEWICZA 95)

6. Zawartość załącznika
FOTOGRAFIE



Opracowanie załącznika:
(data, podpis)

WRZESIEŃ 2020
mgr Halina Jurjewicz



ZAŁĄCZNIK DO KARTY EWIDENCYJNEJ

Nr 2

1. Miejscowość	PRZEMYŚL	5. Nazwa zabytku (jak w karcie), adres DOM MIESZKALNY UL. LWOWSKA 15 (D. UL. MICKIEWICZA 95)	6. Zawartość załącznika FOTOGRAFIE
2. Gmina	PRZEMYŚL		
3. Powiat	PRZEMYSKI		
4. Województwo	PODKARPACKIE		



Opracowanie załącznika:
(data i podpis)

WRZESIEŃ 2020
mgr Halina Jurjewicz

