

# KARTA EWIDENCYJNA ZABYTKU NIERUCHOMEGO WPISANEGO DO REJESTRU ZABYTKÓW

9259

1. Nazwa

KAMIENICA, ul. Św. Jana Nepomucena 34

2. Czas powstania

LATA 30-TE XX W.

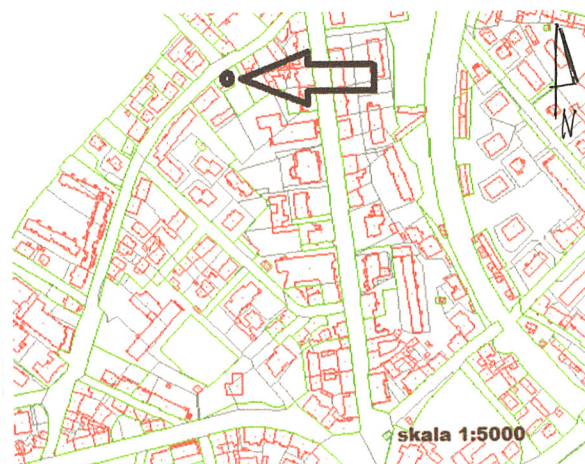
3. Miejscowość

PRZEMYSŁ

4. Adres

ul. Św. Jana Nepomucena 34  
37-700 Przemyśl  
nr ewidencyjny działki: 1111 obr. 205  
nr księgi wieczystej:

11. Materiały graficzne



5. Przynależność administracyjna

Województwo: podkarpackie

Powiat: przemyski

Gmina: Przemyśl

6. Współrzędne geograficzne

N: 49°47'00.23"  
E: 22°45'52.86"

7. Poprzednie nazwy miejscowości

PRZEMYSŁ

8. Właściciel i jego adres

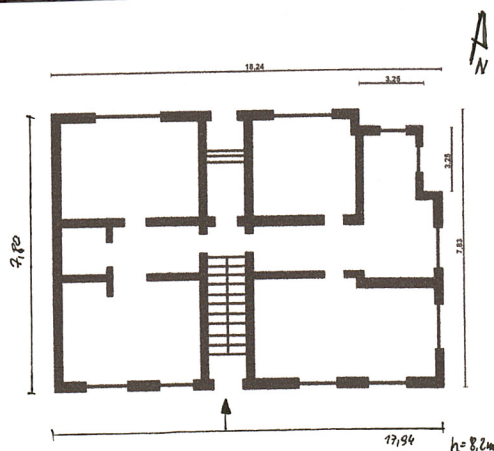
WŁASNOŚĆ PRYWATNA

9. Użytkownik i jego adres

WŁASNOŚĆ PRYWATNA

10. Formy ochrony

Wpis do rejestru zabytków:  
układ urbanistyczny Miasta Przemyśla  
nr rej.: A-1493 decyzja z dnia 20.05.1972 r.





## 12. Historia

Budynek mieszkalny wielorodzinny, typowy dla okresu międzywojennego w Przemyślu. Reprezentuje styl modernistyczny.

Budynek powstał w latach 30-tych XX w. w dzielnicy Zasanie i stanowi jeden z elementów zabudowy ulicy Św. Jana Nepomucena oraz zaplecza ul. 3 Maja (dawnego Traktu Krakowskiego, który swój rozkwit przeżywał w końcu XIX i na początku XX wieku). Budynek przez cały czas pełnił funkcje mieszkalne, niegdyś posiadał bramę wjazdową na posesję. Kamienica zachowała resztki oryginalnych tynków, pozostałości oryginalnej stolarki okiennej i drzwiowej. Według planu miasta z roku 1894 na obecnej działce zlokalizowany był już budynek o innym rzucie niż obecny (prawdopodobnie drewniany). Na planie miasta z 1907 r. budynek drewniany istnieje, zaś jego działka opada wraz z terenem w kierunku obecnych zabudowań Poczty Polskiej. Obecnie należy on do prywatnych właścicieli i pełni funkcje mieszkalne.

Z ważniejszych remontów w ostatnich latach wykonano: remont instalacji wodno-kanalizacyjnej, zmodernizowano sieć elektryczną, podłączenie instalacji gazowej, wykonano bieżące prace remontowe (m.in. wymiana części okien, drzwi do poszczególnych mieszkań, malowanie klatki schodowej).

## 13. Opis

**Sytuacja:** Przedmiotowy budynek położony jest na lewobrzeżnej stronie miasta w dzielnicy Zasanie. Zlokalizowany jest w północno-wschodniej części ulicy Św. Jana Nepomucena, przy wylocie ul. Stefana Okrzei. Przedmiotowa działka na terenie opadającym na południe, zabudowana jest nieruchomością nr 34, teren ogrodzony.

**Materiał:** Zbudowany z cegły pełnowymiarowej, na zaprawie wapiennej, otynkowany tynkiem szlachetnym z dodatkiem miki. Budynek trzykondygnacyjny, z suterrenami i piwnicami, z nieużytkowym poddaszem, posadowiony na ławach fundamentowych wykonanych z cegły i kamienia na zaprawie wapiennej. Ściany zewnętrzne murowane z cegły dziurawki. Stropy: żelbetowe. Dach wielospadowy pokryty blachą płaską, o konstrukcji więźby drewnianej krokwiowo-płatwiowej. Podłogi: w klatce schodowej: posadzki z lastriko jasnego; w mieszkaniach: podłogi drewniane, parkiety w jodełkę, panele i płytki według potrzeb lokatorów. Stolarka okienna: częściowo drewniana i częściowo wymieniona na nową z PCV o różnych podziałach, w większości sześciokwaterowa. Schody z lastriko ciemnego, dwubiegowe z kutą, prostą, modernistyczną balustradą, z drewnianym pochwytem. Na najwyższej kondygnacji schody i posadzka drewniana. Stolarka drzwiowa – drzwi główne drewniane dwuskrzydłowe, przeszklone, pomiędzy sienią, a klatką schodową – drzwi drewniane o konstrukcji ramowo-płycinowej, przeszklone, wahadłowe w stylu historyzującym, na klatce schodowej - drzwi oryginalne, historyzujące powtarzające kształt i podział drzwi wahadłowych.

**Rzut:** Budynek założony na rzucie asymetrycznym, zbliżonym do prostokąta z cofniętym narożnikiem w północno-wschodniej części. Obiekt trzytraktowy, w całości podpiwniczony z suterrenami.

**Bryła:** Rozczłonkowana w narożniku północno-wschodnim (balkon z attyką), nad portalem wejściowym na I piętrze trójkątny wykusz z oknami. Obiekt w całości podpiwniczony. Dach wielospadowy.

**Elewacje:** **Frontowa:** czteroosiowa, z cofniętym narożnikiem z balkonem na I piętrze i wieńczącą, prostą attyką w części wschodniej. Na I piętrze nad wejściem głównym (w części zachodniej) zlokalizowany jest wykusz na rzucie trójkąta, z podziałami pasowymi i dwoma oknami w lustrzanym odbiciu. Wejście główne zaakcentowane rozszerzającym się portalem prostym. Elewacja gładka, delikatnie zaakcentowana wertykalnie w partii cokołu i w pasie ścianki kolankowej.

**Wschodnia (boczna):** trzyosiowa, gładka, powtarzająca podział elewacji frontowej, wraz z cofniętym narożnikiem i attyką, w najniższej kondygnacji znajdują się okna suterren o współczesnym podziale.

**Zachodnia (boczna):** z jednym wtórnym oknem, otynkowana.

**Południowa (podwórzowa):** pięcioosiowa, gładka, z częścią klatki schodowej na osi – zachowane oryginalne, drewniane, wielokwaterowe okna oraz stolarka drzwiowa. Pozostałe okna wtórne, PCV o różnych podziałach.

**Wnętrze:** Drzwi wejściowe drewniane dwuskrzydłowe o konstrukcji ramowo-płycinowej, przeszklone z ozdobnymi kratkami na każdej szybie. Drzwi dzielące sień od klatki schodowej - drewniane dwuskrzydłowe, przeszklone o klasycznym podziale. Posadzka sieni z lastriko. Stolarka do mieszkań w całości zachowana, drewniana, powtarzająca wygląd drzwi wahadłowych od sieni. Schody z lastriko, oraz drewniane, balustrada kuta prosta, z drewnianym pochwytem. Zachowały się drewniane podłogi z desek, posadzki z lastriko, w mieszkaniach podłogi drewniane, parkiety, płytki ceramiczne.

**Instalacje:** Elektryczna, wodno-kanalizacyjna, piece na paliwo stałe, instalacja gazowa.



14. Kubatura  1233 m <sup>3</sup>	15. Powierzchnia użytkowa  205 m <sup>2</sup>	16. Przeznaczenie pierwotne  Budynek mieszkalny.	17. Użytkowanie obecne  Budynek mieszkalny.
18. Stan zachowania  Budynek obecnie użytkowany w stanie średnim. Na ścianach zewnętrznych widoczne ubytki fragmentów tynków i farb. W większości odspojenia powstały w wyniku wilgoci znajdującej się w ścianach na skutek zniszczenia rynien, rur spustowych lub braku izolacji poziomych. Zły stan poszycia dachu, więźby i obróbek blacharskich. Od zakończenia II wojny światowej budynek nie przechodził gruntownego remontu, co najwyżej doraźne prace naprawcze, w tym docieplenie fragmentu elewacji.		19. Istniejące zagrożenia, najpilniejsze postulaty konserwatorskie  Należy przeprowadzić remont elewacji z zastosowaniem metod tradycyjnych, remont pokrycia dachowego lub jego wymianę na blachę płaską. Należy wykonać remont zachowanej oryginalnej stolarki okiennej i drzwiowej. Wykonać izolację fundamentów budynku.	

20. Akta archiwalne (rodzaj akt, numer i miejsce przechowywania)

21. Uwagi

22. Adnotacje o inspekcjach, informacje o zmianach (daty, imiona i nazwiska wypełniających)

23. Bibliografia

1. Studium historyczno-urbanistyczne Przemyśl - Zasanie, Część II, tom V – Katalog zabudowy, tekst i fotografie nr 51-93, Jarosław 1986 r.

24. Opracowanie karty ewidencyjnej (autor, data i podpis)

tekst

plany, rysunki

Aleksander Busz  
listopad 2020 r.



fotografie

25. Źródła ikonograficzne (rodzaj, miejsce przechowywania)

26. Załączniki

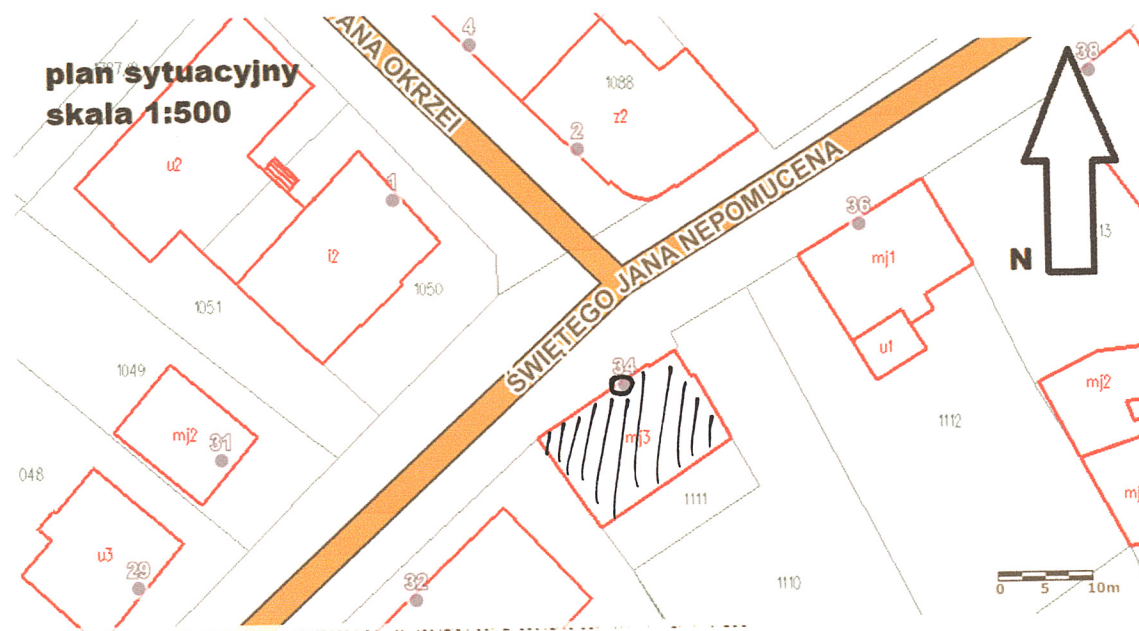
Fotografie, rzut, plany – 4 sztuki.



# ZAŁĄCZNIK DO KARTY EWIDENCYJNEJ

Nr 1

1. Miejscowość	PRZEMYŚL	5. Nazwa zabytku, adres KAMIENICA, UL. ŚW. JANA NEPOMUCENA 34	6. Zawartość załącznika Plan sytuacyjny; Fotografie: 1) elewacja północno-wschodnia, 2) elewacja wschodnia, 3) elewacja zachodnia, 4) elewacja południowa (podwórzowa)
2. Gmina	PRZEMYŚL		
3. Powiat	PRZEMYSKI		
4. Województwo	PODKARPACKIE		



Opracowanie załącznika:  
(data i podpis)

LISTOPAD 2020  
ALEKSANDER BUSZ



3.



2.



4.



2.





# ZAŁĄCZNIK DO KARTY EWIDENCYJNEJ

Nr 2

1. Miejscowość	PRZEMYŚL	5. Nazwa zabytku, adres KAMIENICA, UL. ŚW. JANA NEPOMUCENA 34	6. Zawartość załącznika Fotografie: 5) wykusz na elewacji frontowej, 6) drzwi główne wejściowe, 7) fragment drzwi wejściowych, 8) klamka drzwi wejściowych, 9) drzwi wahadłowe na klatkę schodową, 10) posadzka lastriko, 11) parter klatki schodowej
2. Gmina	PRZEMYŚL		
3. Powiat	PRZEMYSKI		
4. Województwo	PODKARPACKIE		



5.



6.



7.

Opracowanie załącznika:  
(data i podpis)

LISTOPAD 2020  
ALEKSANDER B...



10.



8.



11.



9.





# ZAŁĄCZNIK DO KARTY EWIDENCYJNEJ

Nr 3

1. Miejscowość	PRZEMYŚL	5. Nazwa zabytku, adres	6. Zawartość załącznika
2. Gmina	PRZEMYŚL	KAMIENICA, UL. ŚW. JANA NEPOMUCENA 34	Fotografie: 12) stolarka drzwiowa do mieszkania, 13) balustrada, 14) schody, 15) podest na półpiętrze, 16) okno na klatce schodowej, 17) klatka schodowa, 18) schody
3. Powiat	PRZEMYSKI		
4. Województwo	PODKARPACKIE		



12.



13.



14.

Opracowanie załącznika:  
(data i podpis)

LISTOPAD 2020  
ALEKSANDER

*[Signature]*



17.



15.



18.



16.





# ZAŁĄCZNIK DO KARTY EWIDENCYJNEJ

Nr 4

1. Miejscowość	PRZEMYŚL	5. Nazwa zabytku, adres KAMIENICA, UL. ŚW. JANA NEPOMUCENA 34	6. Zawartość załącznika Fotografie: 19) podest drewniany na ostatnim półpiętrze, 20) wejście na strych.
2. Gmina	PRZEMYŚL		
3. Powiat	PRZEMYSKI		
4. Województwo	PODKARPACKIE		



19.



20.

Opracowanie załącznika:  
(data i podpis)

LISTOPAD 2020  
ALEKSANDER BUSZ