

KARTA EWIDENCYJNA ZABYTKU NIERUCHOMEGO
WPISANEGO DO REJESTRU ZABYTEKÓW

9252

1. Nazwa

KAMIENICA

2. Czas powstania

1933 r.

3. Miejscowość

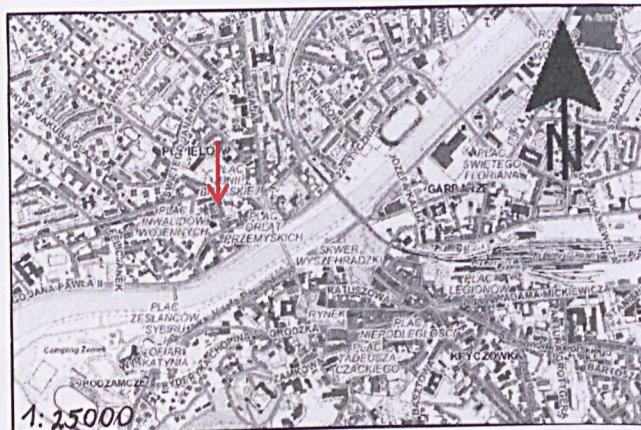
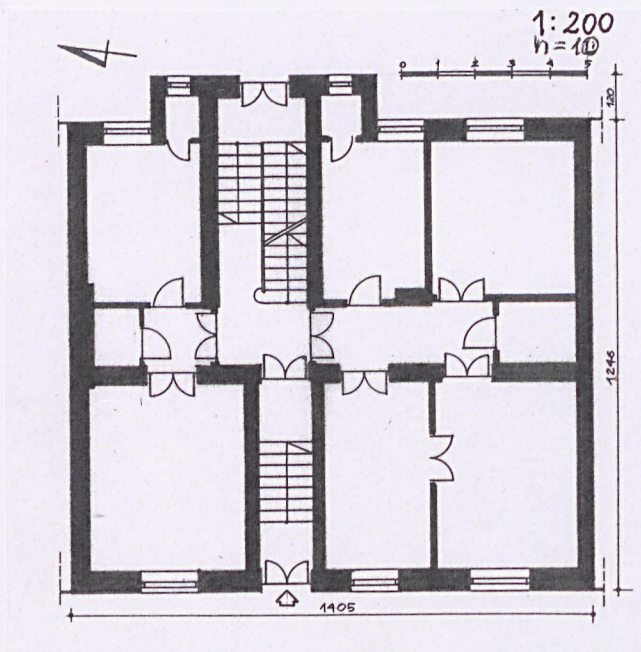
PRZEMYŚL

4. Adres

ul. Barska 7, 37-700 Przemyśl
(w l. 1951-1991 ul. Ludwika Waryńskiego 7)
nr ewidencyjny działki 1695, obr.205

nr księgi wieczyste

11. Materiały graficzne



5. Przynależność administracyjna

województwo **podkarpackie**
powiat **przemyski**
gmina **Przemyśl**

6. Współrzędne geograficzne

N: 49° 47' 08"
E: 22° 45' 52"

7. Poprzednie nazwy miejscowości:

8. Właściciel i jego adres

**Wspólnota Mieszkaniowa Barska 7
w Przemyślu, własność prywatna**

9. Użytkownik i jego adres

Wspólnota Mieszkaniowa – j.w.

10. Formy ochrony

Kamienica przy ul Barskiej 7 wybudowana została w środkowym kwartale zwartej zabudowy wschodniej pierzei ulicy, wytyczonej pomiędzy Wybrzeżem Kościuszki (ob. Wybrzeże Ojca Świętego), a ul. Grunwaldzką (d. Traktem Węgierskim). Wzniesiona została na jednej z trzech sąsiadujących ze sobą parceli, jakie nabyła na własność Rozalia z Iwachów Michaliszynowa pod budowę domów mieszkalnych. Przedmiotową nieruchomość, obejmującą nowo wydzieloną parcelę budowlaną nr 3948 oraz parcelę gruntową – ogród – nr 2056/34 zakupiła 4 kwietnia 1933 r. Niedługo po tym, już 23 czerwca 1933 r. podpisała z Zarządem Stowarzyszenia „Bursa” w Przemyśle umowę najmu budynku na internat dla dzieci szeregowych i oficerów Straży Granicznej. Miał on być przeznaczony przede wszystkim dla dzieci pracowników, które nie miały dostępu do polskich szkół na placówkach lokowanych na granicy pd.-wsch. podległym Inspektoratom Granicznym w Samborze, Kołomyji i Stryju. Wpływ na lokalizację bursy w Przemyśle miał fakt, że w mieście znajdowała się siedziba Małopolskiego Okręgowego Inspektoratu Straży Granicznej. Z chęci pomocy rodzicom kadry granicznej początkiem roku 1933 zawiązał się komitet założycielski stowarzyszenia „Bursa”, a w maju Zarząd, który stanął m. in. przed zadaniem znalezienia odpowiedniego lokum na internat. W czerwcu 1933 r. budynek przy Barskiej 7 nie był jeszcze ostatecznie ukończony, ale ten stan pozwolił na przystosowanie go do potrzeb bursy. Umowa pomiędzy Rozalią Michaliszyn i Zarządem stowarzyszenia „Bursa”, który reprezentował prezes inspektor Wiktor Zakliński została zawarta na okres 2 lat, licząc od 10.08.1933 do 09.08.1935 r., na kwotę 13.200 zł płatnych w pięciu ratach. Wszelkie koszty związane z utrzymaniem budynku miała ponieść Straż Graniczna. Uroczyste otwarcie bursy nastąpiło w sierpniu 1933 r. Tego samego roku 22 grudnia na podstawie kontraktu kupna/ sprzedaży kamienica przeszła na własność Leji Fuss oraz małżonków Leib i Taube Kochów z Mościsk (prawdopodobnie zginęli w Holokauście 1942 r.).

Sytuacja: kamienica usytuowana jest w ciągu zabudowy wschodniej pierzei ulicy Barskiej, jako środkowa, w zwartym bloku trzech modernistycznych kamienic, wydzielonym od pn. i pd. wąskimi wjazdami na podwórza sąsiednich posesji (pomiędzy kamienicami nr 5 i 9). Od wschodu przylega do niej niewielki kwartał działki zagospodarowany zielenią oraz drewnianą altaną ogrodową. Ulicę Barską charakteryzuje trzykondygnacyjna zabudowa wielomieszkaniowa utrzymana w stylu historyzmu i modernizmu.

Materiał i konstrukcja:

- ściany piwnic: murowane z cegły ceramicznej pełnej na ławach betonowych, ściany kondygnacji naziemnych: murowane z cegły ceramicznej pełnej, gładko tynkowane;
- sklepienia i stropy: nad piwnicami żelbetowe monolityczne, na piętrach: drewniane, belkowe z podsiębitką z desek i trzciny pokrytej tynkiem;
- więźba dachowa: płatwiowo-stolcowa, ze ścianką i ramą kolankową, dwunastowiązarowa, o czterech wiązarach pełnych, dwustolcowa, o ramie stolcowej stężonej mieczowaniem podłużnym oraz rozporami i zastrzałami w każdym wiązarze pełnym;
- pokrycie dachu: z blachy trapezowej;
- posadzki i podłogi: posadzka w piwnicach cementowa, w hallu na parterze wyłożona lastrico szlifowanym, na spocznikach posadzki dębowe, klepkowe, ułożone w jodełkę, w pomieszczeniach mieszkalnych parkiety drewniane, płytki ceramiczne, panele; na ostatnim stropie od strony strychu cegła ceramiczna pełna ułożona na płask;
- schody zewnętrzne: betonowe; wewnętrzne: z poziomu wejścia / chodnika na poziom parteru oraz z parteru do wyjścia na podwórze betonowe - wyłożone lastrico szlifowanym; do piwnic betonowe, na piętra drewniane, policzkowe, z balustradą z prostych prętów stalowych, z powyginanymi ozdobnikami po bokach oraz drewnianą poręczą, podbite od spodu blachą karbowaną malowaną lakierem;
- stolarka drzwiowa:
 - drzwi zewnętrzne: główne wejściowe drewniane, ościeżnicowe, z podwójnym nadświetlem (zamkniętym półkoliście), dwuskrzydłowe, ramowo-płycinowe z prześwitami, przeszklone szkłem białym i kobaltowym; drzwi prowadzące na podwórze współczesne z PCV, balkonowe w elewacji frontowej i tylnej wymienione na nowe z PCV;
 - drzwi wewnętrzne: drzwi w hallu drewniane, ościeżnicowe, dwuskrzydłowe, wahadłowe, ramowo-płycinowe z nadświetlem i prześwitami, przeszklone szkłem białym i kobaltowym; drzwi do mieszkania na parterze – jedyne oryginalne – drewniane, ościeżnicowe, dwuskrzydłowe, ramowo-płycinowe, pełne, ujęte profilowaną opaską; do pozostałych mieszkań współczesne, płytowe, ramowo-płycinowe; na strych drewniane deskowo-szpungowe, od strony klatki schodowej obite blachą;
- stolarka okienna: oryginalna drewniana zachowana tylko w mieszkaniu na parterze w trakcie pd., tj. jedno okno skrzynkowe, dwudzielne, czterokwaterowe, z profilowanym śłemeniem, (analogiczne w elewacji tylnej) i jedno skrzynkowe, trójdzielne, sześciokwaterowe; pozostałe okna w mieszkaniach wymienione na nowe, wykonane z PCV, w kształcie oraz o podziałach historycznych; okna w suterenie od podwórza drewniane, ościeżnicowe, dwudzielne, okienka piwniczne i strychowe drewniane;
- balkony zewnętrzne w elewacji frontowej (3 szt.) żelbetowe na wspornikach, z balustradą żelbetową (z graniastych trałek i poręczy); w elewacji tylnej (1 szt.) żelbetowy na dźwigarach stalowych z balustradą stalową (z prostych prętów).

14. Kubatura 2049,8 m ³	15. Powierzchnia użytkowa 606, 40 m ²	16. Przeznaczenie pierwotne Budynek mieszkalny	17. Użytkowanie obecne Budynek mieszkalny
18. Stan zachowania Stan techniczny: Fundamenty – nie stwierdzono pęknięć, rys, ubytków oraz zawilgocenia. Ściany zewnętrzne i wewnętrzne – nie stwierdzono widocznych uszkodzeń konstrukcyjnych, tylko niewielkie zarysowanie nad wejściem w elewacji tylnej. Tynki zewnętrzne z licznymi ubytkami, miejscowo odspojone od podłoża, z pęcherzami, wykazują tendencje do obsypywania, drobne ubytki występują w obrębie balkonów, widoczne są skorodowane zbrojenia płyt balkonowych. Balustrada metalowa balkonu od podwórza skorodowana. Tynki wewnętrzne i malatury w stanie dość dobrym, widoczne nieliczne spękania na stropie klatki schodowej, szczególnie w obrębie otworu wentylacyjnego. Dach po pracach remontowych w 2007 r., kiedy dokonano wymiany pokrycia łącznie z łacaniem, ociepleniem kominów, wymianą obróbek blacharskich i orynnowania. Konstrukcja w stanie średnim, widoczne zacieki, miejscowo przegniłe tramy, ubytki, ślady korozji biologicznej. Instalacje – stan dobry.		19. Istniejące zagrożenia, najpilniejsze postulaty konserwatorskie <ul style="list-style-type: none"> – wskazany monitoring zarysowań i pęknięć na ścianach, zwłaszcza nad nadprożem wyjścia w elewacji tylnej, – wskazany przegląd stanu zachowania więźby dachowej (poszczególnych elementów konstrukcyjnych), – wskazany w pierwszej kolejności remont płyt balkonowych, a następnie elewacji zewnętrznych z uwagi na zły stan techniczny tynków. 	

20. Akta archiwalne (rodzaj akt, numer i miejsce przechowywania)

Dawna Księga Wieczysta Nieruchomości, ul. Barska 7 (1933-1946), [REDACTED]
Wydział Ksiąg Wieczystych Sądu Okręgowego w Przemyślu.

23. Bibliografia

Kozłowski Piotr, *Zapomniana bursa dla dzieci i szeregowych i oficerów Straży Granicznej w Przemyślu (1933-1937)*, „Biuletyn. Problemy Ochrony Granic”, nr 27 (2004), s. 25-41

25. Źródła ikonograficzne (rodzaj, miejsce przechowywania)

21. Uwagi

22. Adnotacje o inspekcjach, informacje o zmianach (daty, imiona i nazwiska wypełniających)

24. Opracowanie karty ewidencyjnej (autor, data i podpis)

Tekst: dr Jadwiga Stęchły, październik 2020 r.

plany, rysunki: mgr inż. arch. Barbara Potera, październik 2020 r.

fotografie: dr Jadwiga Stęchły, październik 2020 r.

26. Załączniki

Załącznik nr 1 – cd. historii i opisu wraz z planem sytuacyjnym i fotografiami.

Załącznik nr 2 – fotografie obiektu

Załącznik nr 3 – fotografie obiektu

1. Miejscowość	PRZEMYŚL	5. Nazwa zabytku (jak w karcie), adres	6. Zawartość załącznika
2. Gmina	Przemyśl	KAMIENICA, UL. BARSKA 7	Cd. historii obiektu
3. Powiat	przemyski		Cd. opisu obiektu
4. Województwo	podkarpackie		Plan sytuacyjny Fotografie obiektu

Cd. 12. Historia.

Po nabyciu nieruchomości zmienili oni kontrakt najmu i podwyższyli w 1934 r. czynsz za wynajęcie o 416 zł. W 1934 r. zameldowanych było w budynku 40 osób, poza pracownikami internatu, 34 uczniów. W 1936 r. brakowało niestety już miejsc dla wszystkich chętnych i w 1937 r. internat został przeniesiony do Lwowa. W latach 1933-1937 w okresie funkcjonowania bursy w budynku mieściły się na poziomie sutereny (w pierwszym trakcie od frontu) pralnia oraz kuchnia gdzie wydawano posiłki, na piętrach pokoje dla pracowników i uczniów, poza tym działały: ambulatorium, biblioteka, teatr i chór. Po 1937 r. budynek został wynajęty lokatorom i funkcję mieszkalną pełni do chwili obecnej. 22 października 1946 r. cała nieruchomość w drodze spadku (potwierdzonego przez Sąd Grodzki w Przemyślu) przeszła na własność Barucha Kocha brata Leib'y Koch, a dzień później na rzez Skarbu Państwa.

Po wojnie kamienica nie była poddawana większym pracom remontowym, poza drobnymi prowadzonymi w mieszkaniach. Obecnie, po uregulowaniu własności majątkowych, w budynku mieści się 7 lokali mieszkalnych, w tym 1 niezamieszkały w suterenie. Od 2002 r. znajduje się on w Zarządzie Przedsiębiorstwa Usługowo-Handlowego „OLIMPEX-2” w Przemyślu. Prace remontowe prowadzone są systematycznie, w miarę możliwości finansowych Wspólnoty Mieszkaniowej. W 2007 r. wymieniono pokrycie dachowe wraz z orynnowaniem i obróbkami blacharskimi, docieplono kominy; w 2015 przeprowadzono remont głównych drzwi wejściowych, wymieniono stolarkę okienną i drzwiową w klatce schodowej, w 2018 r. pomalowano dach i wymieniono obróbki blacharskie przy kominach. Kamienica jest przykładem skromnej, modernistycznej zabudowy wielomieszkaniowej Przemyśla.

Cd. 13. Opis.

Rzut: kamienica założona na rzucie prostokąta o dwu i pół traktach poprzecznych oraz dwu i pół podłużnych (o zróżnicowanych szerokościach). Trakt środkowy (półtrakt) zajmują hall z klatką schodową wysunięty przed lico elewacji tylnej, tworząc wraz z ujmującymi go małymi pomieszczeniami (spizarkami) płytki ryzalit.

Bryła: zwarta, prostopadłościenna, o trzech kondygnacjach nadziemnych, na podwyższonym cokole, w całości podpiwniczona, przekryta dachem dwuspadowym, z dwoma kominami w kalenicy, zryzalitowana od podwórza pomiędzy trzecią a piątą osią.

Elewacje: Elewacja frontowa w dolnej kondygnacji czteroosiowa, niesymetryczna z wejściem w drugiej osi od pn., z trójdzielnymi oknami w osiach skrajnych i jednym dwudzielnym obok wejścia. Powyżej, na wysokości dwóch górnych kondygnacji trzyosiowa, symetryczna, z balkonami na 1 piętrze w osiach skrajnych oraz w osi środkowej na 2 piętrze. Elewacja gładko tynkowana z wyodrębnioną partią cokołową (w której okienka doświetlające piwnice), rozczłonkowana gzymsami schodkowymi pomiędzy parterem i 1 piętrzem oraz 2 piętrzem i ścianką kolankową (w której okienka strychowe). Gzyms wieńczący obity blachą. Elewacja tylna sześćoosiowa, niesymetryczna, zryzalitowana pomiędzy trzecią a piątą osią, z wejściem pośrodku ryzalitu wyniesionym na poziom trzech stopni. Nad nim balkon, a powyżej okno doświetlające klatkę schodową. W skrajnych osiach ryzalitu wąskie okienka doświetlające pomieszczenia spizarek. Elewacja gładko tynkowana, z wyodrębnioną partią cokołową i mocno wysuniętym okapem.

Wnętrze: hall usytuowany jest w drugim trakcie podłużnym (właściwie półtrakcie) na przelot kamienicy, na dwóch poziomach, od wejścia głównego prowadzą betonowe schody na poziom głównej klatki schodowej oddzielonej drzwiami wahadłowymi. Klatka ze schodami dwubiegowymi mieści się w tylnym trakcie poprzecznym.

Wyposażenie: w mieszkaniach oraz na klatce schodowej zachowane parkiety dębowe, klepkowe.

Instalacje: elektryczna, wodociągowa, kanalizacyjna, gazowa, domofonowa.



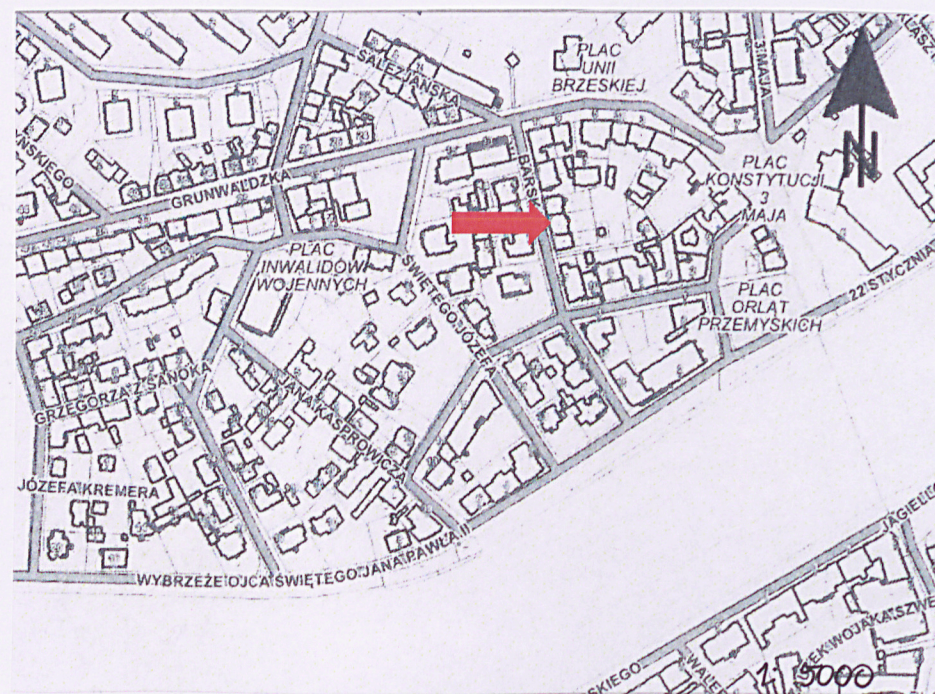
Blok zab. trzech modernistycznych kamienic przy ul. Barskiej, widok od pn.



Elewacja frontowa



Balkon na I p. w elewacji frontowej



Plan sytuacyjny

1. Miejscowość	PRZEMYŚL	5. Nazwa zabytku (jak w karcie), adres	6. Zawartość załącznika
2. Gmina	Przemyśl	KAMIENICA, UL. BARSKA 7	Fotografie obiektu
3. Powiat	przemyski		
4. Województwo	podkarpackie		



Drzwi główne wejściowe



Widok z hallu przez drzwi wahadłowe



Drzwi wahadłowe w hallu



Elewacja tylna – wsch.



Ryzalit elewacji tylnej



Okna sutereny w elewacji tylnej

ZAŁĄCZNIK DO KARTY EWIDENCYJNEJ

Nr 3

1. Miejscowość	PRZEMYŚL	5. Nazwa zabytku (jak w karcie), adres	6. Zawartość załącznika
2. Gmina	Przemyśl	KAMIENICA, UL. BARSKA 7	Fotografie obiektu
3. Powiat	przemyski		
4. Województwo	podkarpackie		



Wnętrze klatki schodowej na parterze



Drzwi do mieszkania na parterze



Schody prowadzące na strych

Opracowanie załącznika:
(data i podpis)

październik 2020 r.

J. Szecler



Fragment więzby w cz. pn.-wsch.



Fragment więzby w cz. wsch.



Fragment więzby w cz. pd.



Korytarz w piwnicy